

# Informacja

Komendanta Miejskiego Państwowej Straży Pożarnej  
w Koszalinie  
o stanie ochrony przeciwpożarowej miasta Koszalin  
w 2013 roku



Koszalin, luty 2014 r.

## *Spis treści*

|  |           |
|--|-----------|
| <b>1. Wstęp .....</b>  | <b>3</b>  |
| <b>2. Ogólna charakterystyka zagrożeń występujących na terenie miasta.....</b>   | <b>4</b>  |
| 2.1. Zagrożenia pożarowe.....  | 4         |
| 2.2. Zagrożenia z substancjami niebezpiecznymi.....  | 6         |
| 2.3. Zagrożenia związane z infrastrukturą miasta.....  | 6         |
| 2.4. Inne zagrożenia.....  | 7         |
| <b>3. Działalność kontrolno-rozpoznawcza, profilaktyczna i edukacyjna .....</b>  | <b>8</b>  |
| <b>4. Działania ratowniczo-gaśnicze.....</b>   | <b>12</b> |
| 4.1. Struktura i ilość zdarzeń w roku 2012 .....   | 12        |
| 4.2. Intensywność zdarzeń w Koszalinie.....  | 12        |
| 4.3. Czasy operacyjne dotyczące działań w rejonie operacyjnym.....   | 15        |
| 4.4. Osoby poszkodowane .....  | 16        |
| 4.5. Straty materialne.....  | 17        |
| 4.6. Zdarzenia według działów występowania oraz przyczyny powstawania zdarzeń.....   | 18        |
| 4.7. Udział podmiotów Zintegrowanego Systemu Ratowniczego i innych służb w likwidacji zdarzeń na terenie miasta w latach 2011 i 2012.....              | 19        |
| <b>5. Przygotowanie Komendy Miejskiej Państwowej Straży Pożarnej w Koszalinie do prowadzenia działań ratowniczo-gaśniczych na terenie miasta .....</b> | <b>20</b> |
| 5.1. Wyszkolenie.....  | 20        |
| 5.2. Wyposażenie w pojazdy .....   | 21        |
| 5.3. Wyposażenie w sprzęt .....  | 23        |
| 5.4. Wyposażenie w środki ochrony indywidualnej, odzież specjalną i ekwipunek osobisty .....   | 24        |
| 5.5. Baza lokalowa .....   | 24        |
| 5.6. Finansowe wsparcie Miasta Koszalina.....  | 26        |
| <b>6. Wnioski .....</b>  | <b>27</b> |

## 1. Wstęp

W 2013 roku działalność Komendy Miejskiej Państwowej Straży Pożarnej w Koszalinie opierała się o akty prawne określające pragmatykę tej służby tj. ustawę o ochronie przeciwpożarowej oraz ustawę o Państwowej Straży Pożarnej wraz z aktami wykonawczymi do nich.

Zadania realizowane były w oparciu o zatwierdzone przez Komendanta Głównego Państwowej Straży Pożarnej „Kierunki działań dla jednostek organizacyjnych Państwowej Straży Pożarnej oraz krajowego systemu ratowniczo-gaśniczego na obszarze kraju”.

Podstawą do opracowania rocznych planów pracy były:

- Ø zadania wynikające z ustaw pożarniczych oraz przepisów wykonawczych do tych ustaw,
- Ø zadania wynikające ze ”Strategii Rozwoju Krajowego Systemu Ratowniczo-Gaśniczego w Województwie Zachodniopomorskim do Roku 2015”,
- Ø możliwości budżetowe,
- Ø zadania wynikające ze współpracy z organami administracji rządowej i samorządowej,
- Ø wnioski wynikające z analiz własnych,
- Ø inne informacje mające wpływ na stan bezpieczeństwa pożarowego.

Cele zawarte w powyższych dokumentach stanowiły fundament realizacji zadań komendy, które ukierunkowane były głównie na:

- Ø doskonalenie organizacji krajowego systemu ratowniczo-gaśniczego na obszarze miasta Koszalin i powiatu koszalińskiego,
- Ø prowadzenie działań w zakresie rozszerzenia, potencjału ratowniczego,
- Ø poprawę stanu technicznego obiektów jednostki,
- Ø rozpoznawanie i monitorowanie zagrożeń dla ludności,
- Ø prowadzenie ciągłego nadzoru nad przestrzeganiem przepisów przeciwpożarowych i innych wynikających z pragmatyki służby,
- Ø analizowanie stopnia zabezpieczenia obiektów użyteczności publicznej oraz innych szczególnie ważnych dla gospodarki i społeczeństwa,
- Ø doskonalenie i koordynowaniu współdziałania pomiędzy jednostkami organizacyjnymi administracji rządowej, samorządowej oraz podmiotami ratowniczymi w zakresie szeroko pojętego ratownictwa i ochrony ludności,
- Ø zapobieganie oraz zwalczanie zagrożeń występujących na terenie miasta i powiatu.

## 2. Ogólna charakterystyka zagrożeń występujących na terenie miasta

Funkcjonowanie miasta i jego wewnętrznej infrastruktury w sytuacjach awaryjnych może powodować zagrożenia dla życia, zdrowia i mienia jego mieszkańców. Spektrum zagrożeń jest bardzo szerokie i różnorodne, a wielkość występujących zagrożeń oraz ich rodzaj uzależnione są w dużej mierze od poziomu ochrony przeciwpożarowej.

Na stan bezpieczeństwa i porządku publicznego oraz poczucie bezpieczeństwa ludzi wpływ ma wiele czynników. Do najważniejszych z nich należy zaliczyć zagrożenia pożarowe oraz inne miejscowe zagrożenia związane z możliwością powstania na jego terenie katastrof budowlanych, technicznych, chemicznych, ekologicznych oraz anomalii pogodowych.

Na terenie miasta Koszalin funkcjonuje kilkanaście tysięcy podmiotów gospodarczych, z których wiele zależy od charakteru działalności, a także właściwości fizykochemicznych stosowanych procesów technologicznych, magazynowanych oraz produkcyjnych, stwarzają potencjalne zagrożenie dla jego mieszkańców.

### 2.1. Zagrożenia pożarowe.

Najbardziej niebezpieczne pod względem pożarowym są zakłady pracy, w których na ich terenie, w procesach technologicznych wykorzystuje się materiały takie jak: gazy i ciecze palne, pyły palne, materiały pirotechniczne, wybuchowe oraz materiały stałe łatwopalne.

Powstanie pożaru w obiektach, w których występują w/w materiały, powoduje jego szybki rozwój w zakresie rozprzestrzeniania ognia, co stwarza bardzo duże niebezpieczeństwo dla osób przebywających w zagrożonej strefie oraz dla innych obiektów wraz z ich infrastrukturą techniczną usytuowanych w bezpośredniej odległości.

Do obiektów zlokalizowanych na terenie Koszalina, stwarzających duże zagrożenie pożarowe możemy zaliczyć:

- a) Dwa zakłady magazynujące i prowadzące dystrybucję gazu propan-butan, w tym jeden zakwalifikowany był do 27 grudnia 2013 r. jako zakład stwarzający duże ryzyko powstania poważnych awarii przemysłowych baza magazynowo-przeładunkowa gazu płynnego propan-butan AmeriGas Polska Sp. z o. o. - do 200 m<sup>3</sup> gazu propan-butan.
- b) Sześć zakładów stosujących w swoich procesach technologicznych łącznie około 90 ton amoniaku, w tym m.in.:
  - Ü Zakład produkcyjny „Espersen” (ilość do 20 ton),
  - Ü Zakład produkcyjny „Royal Greenland” (ilość do 35 ton),
  - Ü Browar „Van Pur S.A.” (ilość do 5 ton),
- c) 25 stacje prowadzące dystrybucję paliw płynnych i gazu propan-butan,
- d) Zakłady prowadzące dystrybucję gazów technicznych (acetylen, tlen),
- e) Zakłady produkujące i stosujące materiały drewnopochodne, w tym m.in. Fabryka Okien i Drzwi “Drewexim”,
- f) Hurtownie i składy materiałów budowlanych (zagrożenie pożarowe stwarzają magazynowane materiały ropopochodne jak lepik, dacholeum, abizol a także kleje i chemia budowlana).

Zwiększone niebezpieczeństwo wystąpienia pożaru występuje również w budynkach mieszkalnych i obiektach użyteczności publicznej. Szczególnie duże zagrożenie stanowi 55 budynków wysokich, gdzie w wielu przypadkach brak jest wymaganych instalacji przeciwpożarowych oraz występują znaczne utrudnienia związane z bezpośrednim dojazdem - zastawione drogi (w tym pożarowe) przez parkujące samochody.

Groźne w skutkach mogą być pożary kamienic w starej zabudowie mieszkaniowej, administrowanej przez Zarząd Budynków Mieszkalnych. Związane jest to w dużej mierze ze złym stanem technicznym instalacji wewnętrznych, a także samej konstrukcji budynku, która w chwili obecnej nie spełnia obowiązujących warunków technicznych (zwarta zabudowa, palne stropy, nieszczelne kominy, ogrzewanie paliwem stałym, konstrukcje dachów, złe warunki ewakuacji).

Zagrożenie w obiektach użyteczności publicznej związane jest z dużą ilością osób przebywających w tych obiektach, co w razie powstania pożaru spowoduje konieczność przeprowadzenia ich ewakuacji. Najważniejsze obiekty użyteczności publicznej to :

- a) 27 dużych obiektów handlowych, jak m.in. CH Atrium, Galeria Emka, Galeria Kosmos, Centrum Zaopatrzenia Makro, CH Cegielski, CH Jowisz, supermarkety Torg, Sano, Netto, Intermarche, Lidl, Biedronka,
- b) Sale kinowe, teatry, hotele,
- c) szkoły, domy studenta, bursy i internaty,
- d) 4 szpitale, 19 przedszkoli publicznych, 6 przedszkoli niepublicznych, 1 punkt przedszkolny i 7 żłobków
- e) wysokie budynki administracji publicznej.

Zagrożenie pożarowe obszarów leśnych, położonych w granicach miasta Koszalina spowodowane może być między innymi:

- a) wypalaniem pozostałości roślinnych na nieużytkach rolnych oraz gałęzi i śmieci w okresie wiosennym na ogródkach działkowych sąsiadujących z terenami leśnymi,
- b) umyślnymi podpaleniami,
- c) wzmożonym ruchem pojazdów na drogach publicznych i szlakach kolejowych,
- d) zwiększonym ruchem ludności w okresach wypoczynku,
- e) w miejscach nieprzeznaczonych do parkowania pojazdów mogą wystąpić pożary traw i ściółki leśnej, m.in. od katalizatorów oraz od niedopałków papierosów,
- f) nieprzestrzeganiem przez kierowców zakazu wjazdu na tereny leśne..

Pożary środków transportu często są następstwem innych zdarzeń takich jak wypadki, kolizje i awarie. Wzrost liczby zdarzeń na drogach występuje szczególnie w sezonie letnim w wyniku zwiększonego ruchu turystycznego. Występują potencjalne zagrożenia związane z transportem materiałów szlakami drogowymi oraz kolejowymi biegnącymi przez powiat i krzyżującymi się w mieście Koszalinie.

- a) **drogowe** – zagrożenie pożarowe wiąże się głównie z awariami instalacji elektrycznej oraz zagrożeniem wybuchem lub pożarem zbiorników paliwa w wyniku wypadku lub katastrofy drogowej.
- b) **kolejowe** – zagrożenie pożarowe istnieje ze strony energetycznych instalacji zasilających oraz zdarzeń związanych z przewożonymi materiałami palnymi.
- c) **lotnicze** – zagrożenia pożarowe wiążą się głównie ze stanami awaryjnymi w powietrzu.
- d) **wodne** – ze względu na to, że na terenie powiatu nie występuje żaden port, zagrożenia pożarowe wynikają wyłącznie ze stanów awaryjnych urządzeń napędowych lub energetycznych stanowiących elementy małych rybackich jednostek pływających i łódek mechanicznych.

## **2.2. Zagrożenia z substancjami niebezpiecznymi**

Przez substancje niebezpieczne rozumie się substancje, ich składniki mieszaniny lub preparaty, które ze względu na swoje właściwości chemiczne, fizyczne, biologiczne lub toksyczne mogą w przypadku nieprawidłowego obchodzenia się z nimi spowodować śmierć, rozstrój zdrowia lub uszkodzenie ciała ludzkiego, albo zniszczenie lub uszkodzenie dóbr materialnych lub elementów środowiska, w tym organizmów żywych.

Na obszarze miasta substancje takie magazynuje się w zakładach produkcyjnych, używa w procesach technologicznych oraz przewozi się przez miasto transportem drogowym i kolejowym.

Zagrożenia od strony substancji niebezpiecznych mogą wystąpić podczas awarii, wypadku drogowego lub kolejowego. Jego wielkość uzależniona jest od rodzaju substancji, jej właściwości fizykochemicznych i wielkości emisji, warunków terenowych i atmosferycznych.

Miejsca występowania tych zagrożeń to główne trasy kolejowe i drogowe, miejsca postoju środków transportu (parkingi niestrzeżone, dworce) oraz pozostałe szlaki komunikacyjne. Katastrofa z udziałem środków transportu przewożących materiały niebezpieczne, w zależności od rodzaju transportowanego materiału, jego właściwości fizyko – chemicznych, może spowodować skażenie gruntu, wód powierzchniowych lub powietrza oraz bezpośrednio zagrażać ludziom, przebywającym w rejonie ewentualnej awarii. Zasięg stref zagrożenia zależy od: rodzaju medium, wielkości wycieku, pogody i miejsca zdarzenia.

Transportem drogowym, drogami krajowymi nr 6 i 11, które przylegają do śródmieścia Koszalina, przez dzielnice mieszkaniowe przewozi się rocznie kilkadziesiąt ton amoniaku, kwasów, zasad, chloru, fosforu czerwonego, siarki oraz kilka tysięcy ton paliw płynnych.

Szlakami kolejowymi przez stację Koszalin prócz substancji wyżej wymienionych (transportem drogowym) przewozi się również dwutlenek siarki, fluorowodór, siarkowodór, cztero-etylen ołowiu.

Do tras drogowych, po których najczęściej przewożone są te substancje należy zaliczyć: trasę Karlino - Koszalin - Gdańsk, Kołobrzeg - Koszalin - Bobolice, Koszalin -Tychowo, Koszalin - Darłowo. Natomiast do szlaków kolejowych, po których mogą być przewożone ww. substancje należy zaliczyć: szlak Białogard - Koszalin - Sławno, Kołobrzeg - Koszalin.

## **2.3. Zagrożenia związane z infrastrukturą miasta**

Funkcjonowanie miasta nierozłącznie związane jest z jego infrastrukturą techniczną: wodociągami i kanalizacją, siecią ciepłowniczą, gazową, energetyczną i komunikacyjną. Sprawne funkcjonowanie infrastruktury technicznej zapewnia bezpieczne codzienne życie mieszkańcom miasta.

Duże niebezpieczeństwo zaistnienia stanów awaryjnych stwarzają instalacje gazowe na gaz ziemny, instalacje energetyczne, w tym linie wysokiego napięcia 110 kV, sieci wodociągowe - magistrała dosyłowa dla miasta Koszalina.

Przyczyny zagrożeń to uszkodzenia mechaniczne instalacji, awarie, akty sabotażu itp., gdzie może wystąpić zagrożenie pożaru i wybuchu.

Katastrofy budowlane budynków mieszkalnych lub użyteczności publicznej stanowią zagrożenie zdrowia i życia mieszkańców miasta. Przyczynami tych zagrożeń mogą być między innymi – siły przyrody w postaci silnych wiatrów oraz warunki techniczne ich użytkowania - zły stan techniczny instalacji gazowej; wybuch gazu, itp.

Zagrożenia budowlane wiążą się w głównej mierze z możliwością utraty statyki elementów konstrukcyjnych budowli wskutek osłabienia konstrukcji przez przepalenie lub uszkodzenie w wyniku wysokiej temperatury elementów nośnych. Obiekty zagrożone z uwagi na możliwość powstania katastrofy na obszarze miasta to: wiadukty kolejowe, drogowe, mosty, kominy, wieże i obiekty wysokie.

Należy dodać, że wraz z rozwojem miasta stale wzrasta ilość budynków mieszkalnych i mniejszych obiektów usługowych, handlowych, gastronomicznych, co zwiększa zagrożenia związane z użytkowaniem tych obiektów, uzależnione przede wszystkim od charakteru działalności.

Zagrożenia komunikacyjne wynikają z wzmożonego ruchu pojazdów, nieostrożności, lekkomyślności i brawury kierowców zwłaszcza młodych i niedoświadczonych (nasilenie w końcu tygodnia oraz w sezonie turystycznym). Dotyczy przede wszystkim dróg krajowych nr 6 i 11, dróg wojewódzkich nr 165, 203, 206, 207, 167.

Zagrożenia związane z uwięzieniem osób na dużych wysokościach mogą występować w głównej mierze na obiektach biurowych i mieszkalnych wysokich (o wysokości powyżej 25 m), których na terenie Koszalina jest **55** oraz na 2 innych budowlach sklasyfikowanych jako wysokościowe, którymi są Telewizyjny Ośrodek Nadawczy na Górze Chełmskiej oraz wieża widokowa na Górze Chełmskiej.

## 2.4. Inne zagrożenia

W ostatnich latach daje się zauważyć wzrost zagrożeń związanych z występowaniem anomalii pogodowych, gwałtowne wichury oraz bardzo obfite opady deszczu lub śniegu, które odnotowuje się zwłaszcza w okresach wiosennych i jesiennych. Zdarzenia te, poprzez swój charakter, stwarzają poważne zagrożenie dla życia i zdrowia mieszkańców oraz mienia.

Mimo występowania na terenie miasta i powiatu obszarów zalewowych, nie odnotowano dotychczas powodzi, należy jednak liczyć się z taką ewentualnością.

Zagrożenia życia i zdrowia, poza związkiem z innymi zagrożeniami takimi jak np. zagrożenie chemiczne lub pożarowe, mogą dotyczyć również celowych działań ludzi jak próby samobójstwa, zabójstwa lub inne akty przemocy. Zagrożenia te będą miały miejsce zwłaszcza w obiektach stwarzających możliwości do działań samobójczych (obiekty wysokie, budynki wyposażone w sieć gazową itp.) lub w miejscach, w których przebywają większe grupy ludzi narażone na działania oraz czynniki stwarzające zagrożenie dla ich życia i zdrowia.

W ostatnich latach spotykaliśmy się z szeregiem zagrożeń niewystępujących w latach ubiegłych, takich jak przesyłki z niezidentyfikowanymi substancjami chemicznymi i fałszywe alarmy bioterrorystyczne oraz zagrożenia wynikające z różnych przyczyn, w tym często z nieoczekiwanych zachowań zwierząt i owadów np.:

- a) wśród zwierząt domowych - działania ratownicze polegają głównie na ich uwalnianiu i przekazywaniu właścicielom lub do schroniska,
- b) dzikie ptactwo - uwalnianie z lodu, itp.,
- c) owady (osy, szerszenie, pszczoły) – likwidowanie gniazd, m.in. w budynkach użyteczności publicznej, zabezpieczanie wyrojonych owadów.

Zagrożenie przy ewakuacji dużej liczby ludzi będzie występowało w miejscach utrudnionych np. ze względu na obecność dużej ilości ludzi ( imprezy masowe) lub pobyt osób o ograniczonej zdolności poruszania się. Do pierwszej grupy obiektów należy zaliczyć obiekty użyteczności publicznej takie jak stadiony KS Gwardia i Bałtyk, Amfiteatr Koszaliński, Bałtycki Teatr Dramatyczny, sale sportowo-widowiskowe np. Hala OSiR, KS Gwardia, czy L.O. Nr 1 w Koszalinie oraz kina, a także place: podożynkowy, papieski lub rynek staromiejski. Do drugiej grupy obiektów, ze względu na przebywanie osób o ograniczonej zdolności ruchu należą szpitale.

Wszystkie przedstawione wyżej zagrożenia są bardzo charakterystyczne dla skupisk ludzkich oraz dla aglomeracji miejskich i mają bardzo istotny wpływ na ilość i rodzaj zdarzeń pożarowych oraz innych miejscowych zagrożeń, mogą występować indywidualnie, w grupie, wzajemnie się uzupełniać lub wywierać bezpośredni wpływ na inne. Mogą mieć charakter „przyczynowo-skutkowy”.

### 3. Działalność kontrolno-rozpoznawcza, profilaktyczna i edukacyjna

W ramach szeroko rozumianej działalności prewencyjnej prowadzonej przez Komendę Miejską Państwowej Straży Pożarnej w Koszalinie, w 2013 roku realizowanych było szereg czynności kontrolno-rozpoznawczych, mających na celu sprawdzenie oraz poprawę stanu bezpieczeństwa pożarowego w budynkach, obiektach budowlanych oraz na przylegających do nich terenach. Kontrole, zgodnie z obowiązującymi w tym zakresie przepisami i tendencjami, są planowane i prowadzone z uwzględnieniem przede wszystkim zapewnienia bezpiecznego użytkowania obiektów użyteczności publicznej, obiektów nowobudowanych lub zagrożonych ze względu np. na przechowywanie lub wykorzystywanie w procesach technologicznych substancji niebezpiecznych. Bezpieczne użytkowanie tych obiektów wiąże się przede wszystkim z zapewnieniem odpowiednich warunków ewakuacji i właściwej reakcji na ogień elementów wykończenia i stałego wyposażenia wewnątrz, jak również zapewnienia jednostkom straży pożarnej odpowiednich warunków do podjęcia skutecznej akcji ratowniczo-gaśniczej.

W okresie od 01.01.2013r. do 31.12.2013r. przeprowadzono ogółem **59** czynności kontrolno – rozpoznawczych (w tym uczestniczono w **11** odbiorach obiektów budowlanych celem zajęcia stanowiska przed rozpoczęciem użytkowania), w następujących obiektach:

- ü **30** w obiektach użyteczności publicznej (szkoły, obiekty handlowe, gastronomiczne, dworce, obiekty widowiskowo – sportowe, kościoły, budynki administracyjno – biurowe),
- ü **8** w obiektach zamieszkania zbiorowego (ośrodki wypoczynkowe, hotele, motele, pensjonaty, campingi, internaty), w tym **4** obiekty związane z wypoczynkiem dzieci i młodzieży,
- ü **7** w budynkach mieszkalnych wielorodzinnych,
- ü **14** w obiektach produkcyjno – magazynowych.

Stwierdzono ogółem **71** nieprawidłowości, w tym:

- ü **8** nieprawidłowości związanych z wyposażeniem obiektów w podręczny sprzęt gaśniczy,
- ü **9** nieprawidłowości dotyczących zaopatrzenia wodnego i przeciwpożarowych instalacji wodociągowych wewnętrznych,
- ü **2** nieprawidłowości dotyczących dróg pożarowych i dojazdowych,
- ü **5** nieprawidłowości dotyczących warunków ewakuacji (w zakresie długości i szerokości dróg ewakuacyjnych oraz braku oświetlenia awaryjnego),
- ü **5** braku wydzielenia pożarowego lub zabezpieczenia przed zadymieniem pionowych dróg ewakuacyjnych,
- ü **6** nieodpowiedniego wystroju wewnątrz dróg ewakuacyjnych i pomieszczeń,
- ü **9** nieprawidłowości dotyczących instalacji technicznych w obiektach,
- ü **27** inne (w tym: brak instrukcji bezpieczeństwa pożarowego i technologiczno – ruchowej, brak oznakowania głównego wyłącznika prądu, głównego zaworu gazu, brak instrukcji postępowania na wypadek powstania pożaru z wykazem telefonów alarmowych, brak oznakowania miejsc usytuowania podręcznego sprzętu gaśniczego, brak zapoznania pracowników z przepisami ochrony przeciwpożarowej itp.).

Ponadto:

- ü wydano **22** decyzji administracyjnych dotyczących usunięcia uchybień,
- ü skierowano **3** wystąpienia do innych instytucji i organów,
- ü wydano **25** opinii dotyczących imprez masowych w rozumieniu ustawy o imprezach masowych.



Inną formą profilaktyki pożarowej, prowadzonej przez Komendę Miejską PSP w Koszalinie jest nadzór nad wywiązywaniem się przez podmioty z obowiązku wyposażenia niektórych grup obiektów w urządzenia automatycznej sygnalizacji pożarów i przekazywania sygnałów do stanowisk kierowania PSP. Wymóg wyposażenia obiektów w system sygnalizacji pożaru został określony w ustawie o ochronie przeciwpożarowej oraz przepisie wykonawczym do ustawy – rozporządzeniu Ministra Spraw Wewnętrznych i Administracji w sprawie ochrony przeciwpożarowej budynków, innych obiektów budowlanych i terenów (Dz. U. z 2010 r. Nr 109, poz. 719).

Aktualnie do systemu monitoringu pożarowego przyłączone są **41** obiekty z terenu miasta. Monitoring ten umożliwia m.in. wczesne wykrycie zagrożenia pożarowego oraz zainicjowanie gaszenia przez system stałych urządzeń gaśniczych. Sterowanie innymi urządzeniami pozwala na bezpieczną ewakuację ludzi i sprawną interwencję Straży Pożarnej.

Oprócz działalności kontrolno – rozpoznawczej, Komenda Miejska PSP w ramach posiadanych możliwości, prowadzi również sprawy z zakresu profilaktyki i edukacji pożarowej i ratowniczej. W roku 2013 na terenie miasta przeprowadzono następujące działania profilaktyczne i edukacyjne:

Ü W dniu 15 marca 2013 r. w Komendzie Miejskiej PSP w Koszalinie odbyło się uroczyste wręczenie dyplomów i nagród dla laureatów szczebla miejskiego XV edycji Ogólnopolskiego Konkursu Plastycznego dla dzieci i młodzieży pod hasłem „**Twoja wiedza i czujka czadu w domu, tlenek węgla nic złego nie robi nikomu**”.

Organizatorem konkursu jest Komendant Główny PSP we współpracy z wydziałami Bezpieczeństwa i Zarządzania Kryzysowego Urzędów Wojewódzkich. Do Biura Bezpieczeństwa i Zarządzania Kryzysowego Urzędu Miejskiego w Koszalinie wpłynęły ogółem 102 prace.

Ü W kwietniu 2013r. odbyła się siódma edycja przedszkolnej edukacji z zakresu ochrony przeciwpożarowej, realizowanej w ramach **Ogólnomiejskiego Programu Przedszkolnego „Edukacja Przeciwpożarowa”**. W programie udział wzięło ok. **600** dzieci z **17** przedszkoli. Finał tegorocznej edycji odbył się 26 kwietnia 2013 r. w Hali Gwardii w Koszalinie. Przedszkolaki rywalizowały w przygotowanych konkurencjach sportowo – pożarniczych. Zmagania przedszkolaków w hali poprzedziły zajęcia dydaktyczne w przedszkolach oraz u koszalińskich strażaków, którzy odwiedzającym ich dzieciom przybliżyli służbę w Państwowej Straży Pożarnej, zasady bezpiecznego zachowania w sytuacjach zagrożenia. Dzieci mogły dotknąć, użyć oraz sprawdzić jak działa sprzęt używany w straży pożarnej.

Ü W roku szkolnym 2012/2013 Komenda Miejska PSP w Koszalinie wprowadziła dla chętnych szkół podstawowych z Koszalina oraz powiatu koszalińskiego program edukacyjny „**Bezpieczne życie**”. Program jest jednym z elementów Rządowego Programu Ograniczania Przestępczości i Aspołecznych Zachowań „Razem Bezpieczniej” nadzorowanego przez Ministerstwo Spraw Wewnętrznych. Obejmuje dwa bloki tematyczne: „Odnaleźć Zgubka” i „Bezpieczny dom”. Programem objętych zostało blisko **950** uczniów klas I-III ze szkół podstawowych z miasta Koszalin. Podsumowanie programu odbyło się w Koszalinie w dniu 24 czerwca 2013 r. na stadionie ZOS "Bałtyk". Scenariusz zakładał przeprowadzenie konkursu plastycznego pt. „Straż ratuje las”, quizu i konkurencji sportowej dla dzieci i nauczycieli. W ramach imprez odbyły się pokazy ratownictwa technicznego przeprowadzane przez strażaków, pokazy kwalifikowanej pierwszej pomocy przeprowadzane przez ratowników PCK i strażaków ochotników OSP ORMed. Poszczególne nadleśnictwa zorganizowały stoiska wystawienniczo – edukacyjne.

- Ü W ramach autorskiego programu KM PSP i KMP w Koszalinie „**Dwa mundury – wspólny cel – TWOJE ŻYCIE**”, w okresie od kwietnia do grudnia 2013r. przeprowadzonych zostało 9 akcji profilaktycznych skierowanym do kierowców, na drogach miasta i powiatu koszalińskiego. W ramach akcji, kierujący samochodami, poza rutynową kontrolą drogową, mogli przypomnieć sobie zasady udzielania kwalifikowanej pierwszej pomocy. Ponadto strażacy pouczali kierowców jak postępować z uszkodzonymi w wypadkach do czasu przybycia służb ratunkowych oraz w jaki sposób zabezpieczyć miejsce wypadku. Przypominano jak poprawnie wzywać służby ratownicze oraz o zasadach bezpiecznego użycia gaśnic. Do akcji włączył się także ZORD Koszalin, który przy okazji kontroli dodatkowo sprawdzał i regulował ustawienia świateł.
- Ü W roku 2013 Komenda Miejska PSP w Koszalinie współorganizowała **III Zawody Ochotniczych Straży Pożarnych w kwalifikowanej pierwszej pomocy „Biec by pomóc - 2013”**, w ramach których odbyła się wystawa sprzętu ratownictwa drogowego koszalińskich strażaków oraz pokaz działań podczas wypadku drogowego z wykorzystaniem posiadanego sprzętu. Dla dzieci przygotowane zostały konkurencje sportowe z nagrodami.
- Ü We wrześniu 2013r. Komenda Miejska PSP w Koszalinie zorganizowała **spotkanie zarządców, właścicieli oraz firm i podmiotów administrujących i zarządzających obiektami mieszkalnymi wielorodzinnymi** z terenu miasta Koszalina i powiatu koszalińskiego (w tym m. in. spółdzielni mieszkaniowych) z przedstawicielami Państwowego Inspektoratu Nadzoru Budowlanego, Korporacji Kominiarzy Polskich, Policji oraz Straży Miejskiej. Na spotkaniu poruszono m.in. tematy obejmujące:
- przepisy budowlane i ochrony przeciwpożarowej, warunki techniczne,
  - uprawnienia i kompetencje w zakresie prawa o ruchu drogowym oraz wykroczenia na terenach dróg wewnętrznych,
  - bezpieczeństwo przestrzeni publicznych,
  - najczęstsze nieprawidłowości występujące przy eksploatacji przewodów wentylacyjno – dymowo – spalinowych w obiektach mieszkalnych,
  - najczęściej występujące nieprawidłowości w zakresie: warunków ewakuacji, dróg pożarowych oraz dojazdów służb ratowniczych do obiektów mieszkalnych,
  - książka obiektu budowlanego oraz zasady i obowiązki utrzymania go w sposób zgodny z przepisami, zapewniający między innymi bezpieczeństwo jego użytkowników.
- Ü W 2013r. rozpoczęła się **XIII edycja charytatywnej akcji „Wrzuc Miedziaka dla dzieciaka”**, której organizatorem jest samorząd Studentów Wydziału Mechanicznego Politechniki Koszalińskiej. Nad tegoroczną edycją akcji honorowy patronat objął Komendant Miejski Państwowej Straży Pożarnej. Jednym z wydarzeń towarzyszących akcji był dzień w Motoparku zorganizowany 17 listopada 2013 r., podczas, którego koszalińscy strażacy zaprezentowali sprzęt używany do działań ratowniczych podczas zdarzeń na drogach. Obecni w Motoparku mogli zobaczyć jak poprawnie zabezpieczyć miejsce wypadku, w jaki sposób użyć podręcznego sprzętu gaśniczego – gaśnicy. Strażacy zademonstrowali sposób postępowania z uszkodzonym uwięzionym w samochodzie, który uległ zniszczeniu w wypadku drogowym. Ponadto strażacy zorganizowali loterię fantową, w ramach której sprawdzono podstawową wiedzę dzieci i dorosłych z zakresu bezpieczeństwa.
- Ü W dniu 8 listopada 2013r. odbyło się **IX Sympozjum Techniczno - Budowlane** zorganizowane przez Komendę Miejską Państwowej Straży Pożarnej w Koszalinie oraz Stowarzyszenie Inżynierów i Techników Pożarnictwa – Koło Koszalin, przy współudziale Stowarzyszenia Architektów. W sympozjum udział wzięli: projektanci, a w szczególności architekci, konstruktorzy, rzeczoznawcy ds. zabezpieczeń ppoż., osoby bezpośrednio

związanych z procesem budowlanym oraz funkcjonariusze PSP pionu kontrolno-rozpoznawczego województwa zachodniopomorskiego oraz przedstawiciele Komendy Głównej PSP w Warszawie. Tematem przewodnim spotkania była ocena warunków technicznym istniejących obiektów budowlanych, w tym instalacji technicznych w zakresie możliwości dostosowania ich do obowiązujących przepisów ochrony przeciwpożarowej.

Ü **III EDYCJA „Nie dla czadu”** - w roku 2013 Komenda Miejska PSP w Koszalinie włączyła się do ogólnopolskiej akcji, której celem jest uświadomienie społeczeństwu istnienia niebezpieczeństw związanych z tlenkiem węgla oraz pokazanie, jak można zapobiegać zatruciom czadem. Kampania informacyjno – edukacyjna dotycząca tlenku węgla polegała na:

- organizacji konkursu z zakresu wiedzy o tlenku węgla, ogłoszonego na stronie internetowej komendy,
- realizacji filmu informacyjno – edukacyjnego pt. „Czad - cichy zabójca”, we współpracy z koszalińską telewizją kablową TV Max oraz konkursu dla widzów na temat tlenku węgla,
- udziale w audycji radiowej poświęconej zagrożeniom związanym ze szkodliwym działaniem tlenku węgla oraz organizacja konkursów dla słuchaczy (RMF MAX i Radio Koszalin),
- przygotowanie oraz przesłanie informacji o zagrożeniach związanych z tlenkiem węgla do lokalnej prasy oraz urzędów gmin powiatu koszalińskiego.

Ü W ramach działań prewencyjnych funkcjonariusze Komendy Miejskiej PSP w Koszalinie brali udział jako obserwatorzy w ćwiczeniach w zakresie praktycznego sprawdzenia warunków ewakuacji oraz przygotowania obiektów do działań ratowniczo-gaśniczych, organizowanych na **60** obiektach użyteczności publicznej, takich jak szkoły, urzędy, zakłady pracy. Obowiązek cyklicznego (tj. co najmniej raz na dwa lata lub co najmniej raz w roku w przypadku obiektów, w których zmienia się grupa ich użytkowników) prowadzenia ćwiczeń spoczywa na właścicielach lub zarządcach obiektów, w których w obrębie jednej strefy pożarowej przebywa co najmniej 50 osób będących ich stałymi użytkownikami. Zadaniem obserwatorów była ocena ćwiczeń i wyciągnięcie wniosków z działań podjętych przez kierownictwo obiektu. Udział przedstawicieli PSP w przedmiotowych ćwiczeniach był jednocześnie okazją do zapoznania się z charakterystyką techniczno-budowlaną i użytkową obiektu budowlanego.

## 4. Działania ratowniczo-gaśnicze

### 4.1. Struktura i ilość zdarzeń w roku 2013

a) Ilość zdarzeń na terenie woj. zachodniopomorskiego

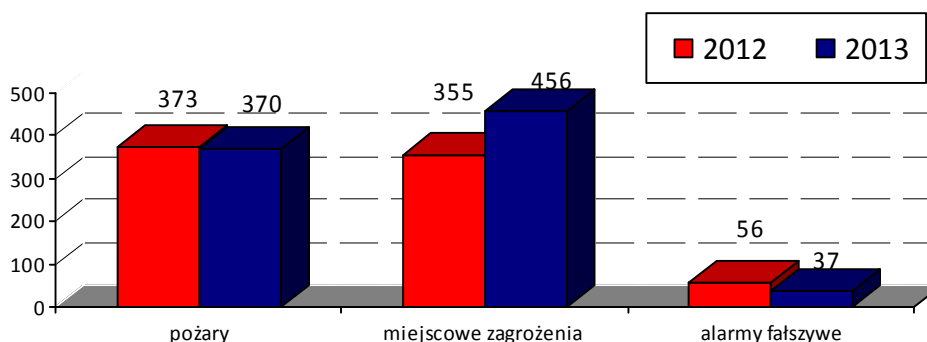
- **ZDARZEŃ OGÓLEM** - 17 632; wzrost do roku poprzedniego o 2,1%,
- **POŻARY** - 8 158; spadek do roku poprzedniego o 6,9%,
- **MIEJSCOWE ZAGROŻENIA** - 8 684; wzrost do roku poprzedniego o 13,29 %,
- **ALARMY FAŁSZYWE** - 790; spadek do roku poprzedniego o 5,95 %.

b) Ilość zdarzeń na terenie działania KM PSP w Koszalinie

W minionym roku jednostki ochrony przeciwpożarowej powiatu koszalińskiego uczestniczyły w likwidacji 1591 zdarzeń, co w odniesieniu do 2012 roku stanowi wzrost ilości zdarzeń o 176, gdzie zanotowano 1415 zdarzeń. Szczegółową ilość zdarzeń oraz częstotliwość wyjazdów na terenie miasta obrazują poniższa tabela oraz wykres.

| Lp.        | miasto/powiat      | Razem zdarzeń |             |             | Pożary     |            |            | Miejscowe zagrożenia |            |             | Alarmy fałszywe |           |            |
|------------|--------------------|---------------|-------------|-------------|------------|------------|------------|----------------------|------------|-------------|-----------------|-----------|------------|
|            |                    | 2012          | 2013        | Różnica     | 2012       | 2013       | Różnica    | 2012                 | 2013       | Różnica     | 2012            | 2013      | Różnica    |
|            | <b>Razem</b>       | <b>1415</b>   | <b>1591</b> | <b>+176</b> | <b>662</b> | <b>640</b> | <b>-22</b> | <b>676</b>           | <b>900</b> | <b>+224</b> | <b>77</b>       | <b>51</b> | <b>-26</b> |
| <b>I.</b>  | miasto Koszalin    | 784           | 863         | +79         | 373        | 370        | -3         | 355                  | 456        | +101        | 56              | 37        | -19        |
| <b>II.</b> | powiat koszaliński | 631           | 728         | +97         | 289        | 270        | -19        | 321                  | 444        | +123        | 21              | 14        | -7         |

Tabela 1. Ilość zdarzeń w mieście Koszalinie w 2012 w porównaniu do 2013 r.



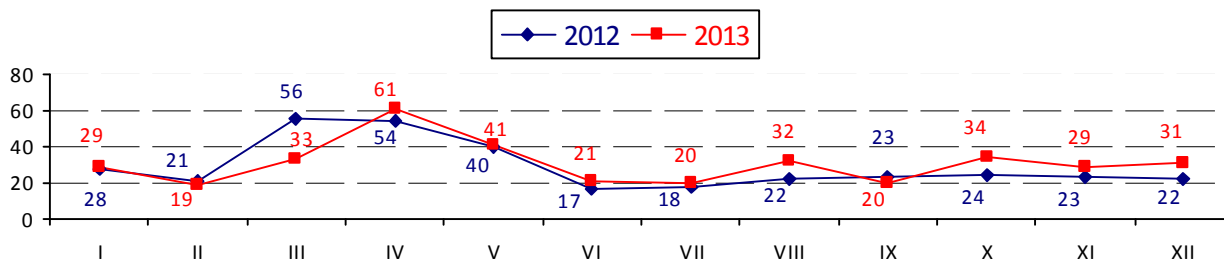
Rysunek 1. Ilość zdarzeń w rozbiciu na rodzaj zdarzeń na terenie miasta Koszalina

Odnotowano w minionym roku niewielki spadek ilości pożarów. Tendencja wzrostowa ilości miejscowych zagrożeń w stosunku do pożarów potwierdziła się również w 2013 roku.

### 4.2. Intensywność zdarzeń w Koszalinie

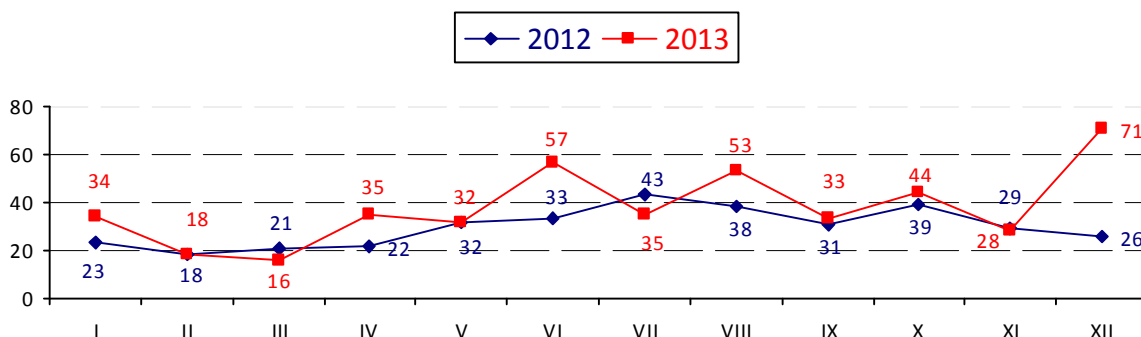
Największa intensywność pożarów na terenie miasta Koszalina przypada na miesiące kwiecień i maj, związane było to z opóźnioną wegetacją roślin, łącznie 102 pożary. Najczęstszymi przyczynami były w 63 przypadkach podpalenia, w 19 pożarów spowodowanych było

nieostrożności w posługiwaniu się ogniem, 20 pozostałych pożarów to wady i nieprawidłowa eksploatacja środków transportu, urządzeń oraz inne i nieustalone przyczyny. Największa ilość podpałek dotyczyła głównie pożarów pozostałości roślinnych, pożarów śmieciaków.



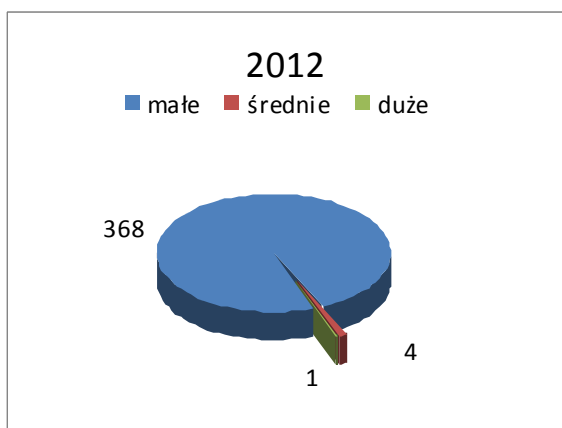
Rysunek 2. Intensywność pożarów w poszczególnych miesiącach roku.

Ilość miejscowych zagrożeń w 2013 roku nie odbiega drastycznie od ilości w latach poprzednich z wyjątkiem miesiąca czerwca, sierpnia oraz grudnia. Związane jest to głównie ze wzmożonym ruchem drogowym, nietypowym zachowaniem zwierząt i owadów oraz anomaliami pogodowymi.

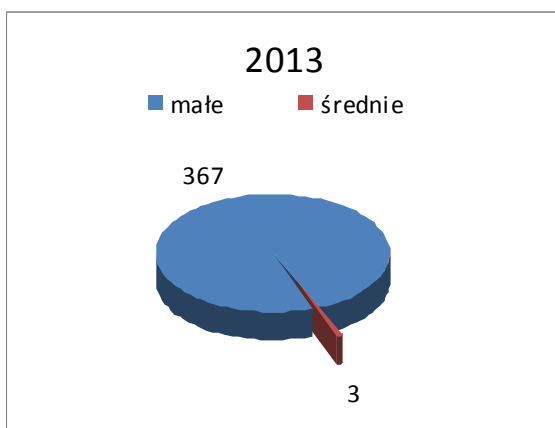


Rysunek 3. Intensywność miejscowych zagrożeń w poszczególnych miesiącach roku.

a) Požary.



Rysunek 4. Pożary w 2012r. ze względu na wielkość.



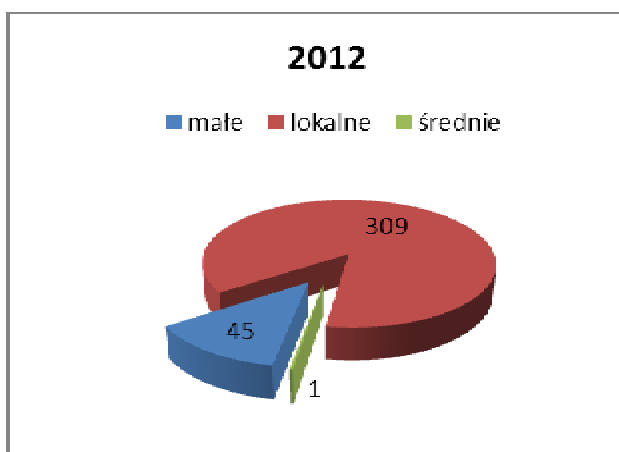
Rysunek 5. Pożary w 2013 r. ze względu na wielkość.

Klasyfikacja wielkości pożarów w zależności od powierzchni:

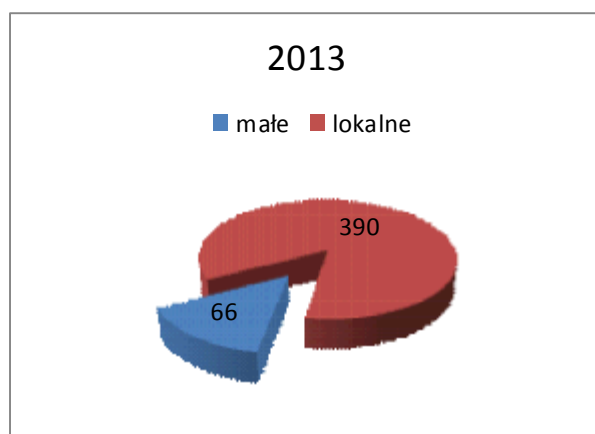
- Ø pożary małe - powierzchnia do 70 m<sup>2</sup>,
- Ø pożary średnie - o pow. 71 - 300 m<sup>2</sup>,
- Ø pożary duże - o pow. 300 - 1000 m<sup>2</sup>,
- Ø pożary bardzo duże - o pow. powyżej 1000 m<sup>2</sup>.

W 2013 roku w mieście Koszalinie nie odnotowano pożarów dużych i bardzo dużych. W minionym roku wzrósł udział procentowy ilości małych pożarów w stosunku do ogólnej liczby pożarów, co pozytywnie świadczy o stanie ochrony przeciwpożarowej, min. o szybkości, skuteczności alarmowania, dojazdu i prowadzonych działań.

**b) Miejscowe zagrożenia.**

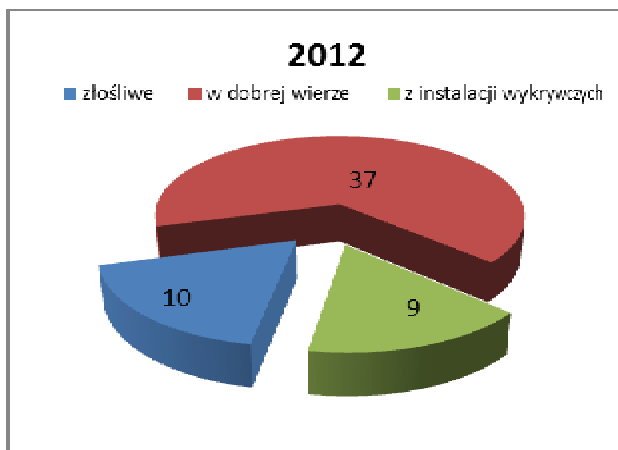


Rysunek 6. Miejsce zagrożenia w 2012 r. ze względu na wielkość.

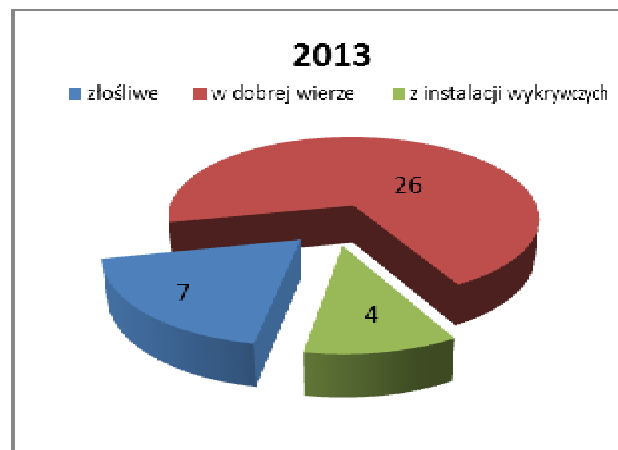


Rysunek 7. Miejsce zagrożenia w 2013 r. ze względu na wielkość.

**c) Alarmy fałszywe.**



Rysunek 8. Alarmy fałszywe w 2012 r. ze względu na rodzaj.



Rysunek 9. Alarmy fałszywe w 2013 r. ze względu na rodzaj.

Nieznaczny spadek ilości alarmów fałszywych - złośliwych i z instalacji wykrywczych w 2013 roku, spowodowany wystąpieniami do Prokuratury oraz firm odpowiedzialnych za monitoring pożarowy celem wszczęcia dochodzenia wyjaśniającego oraz usunięcia nieprawidłowości źle funkcjonującego systemu monitorującego.

### 4.3. Czasy operacyjne dotyczące działań w rejonie operacyjnym

Jednym z najważniejszych parametrów operacyjnych, który ma wpływ na ocenę stanu zabezpieczenia przeciwpożarowego jest czas dojazdu do miejsca zdarzenia od momentu zaalarmowania.

#### a) Czas dojazdu do zdarzeń.

Okresowa kontrola czasów operacyjnych w tym dyspozycyjności jednostek PSP i OSP pozwala ocenić stan gotowości do podejmowania działań ratowniczych. W warunkach dynamicznie rozwijającego się pożaru lub przy zachowaniu zasady tzw. "złotej godziny" w ratowaniu życia od czasu podjęcia interwencji zależy często na ile skuteczne będzie udzielona pomoc poszkodowanym lub jakie rozmiary przyjmie pożar. Czas dojazdu bywa czynnikiem decydującym o stratach społecznych i materialnych powstałych w wyniku nieszczęśliwych zdarzeń.

W analizowanym okresie 2013 roku czasy operacyjne liczone od momentu alarmowania do dojazdu na miejsce zdarzenia w mieście Koszalinie przedstawiały się następująco (*nie wliczono alarmów fałszywych*):

| Rodzaj               | CZAS PRZYBYCIA PODMIOTÓW RAT.                              |            |            |            |            |          |  |           |            |            |            |          | RAZEM      |
|----------------------|--|------------|------------|------------|------------|----------|--|-----------|------------|------------|------------|----------|------------|
|                      | w godz. 06:01-20:00  |            |            |            |            |          | w godz. 20:01-06:00  |           |            |            |            |          |            |
|                      | w minutach od zgłoszenia do przybycia na miejsce zdarzenia |            |            |            |            |          | w minutach od zgłoszenia do przybycia na miejsce zdarzenia |           |            |            |            |          |            |
|                      | do 5 min.  | 6-10 min.  | 11-15 min. | 16-20 min. | 21-30 min. | >30 min. | do 5 min.  | 6-10 min. | 11-15 min. | 16-20 min. | 21-30 min. | >30 min. |            |
| POŻARY               | 152  | 52         | 5          | 5          | 0          | 0        | 100  | 53        | 3          | 0          | 0          | 0        | 370        |
| MIEJSCOWE ZAGROŻENIA | 201  | 123        | 18         | 7          | 2          | 1        | 55   | 41        | 5          | 3          | 0          | 0        | 456        |
| <b>RAZEM</b>         | <b>353</b>   | <b>175</b> | <b>23</b>  | <b>12</b>  | <b>2</b>   | <b>1</b> | <b>155</b>   | <b>94</b> | <b>8</b>   | <b>3</b>   | <b>0</b>   | <b>0</b> | <b>826</b> |

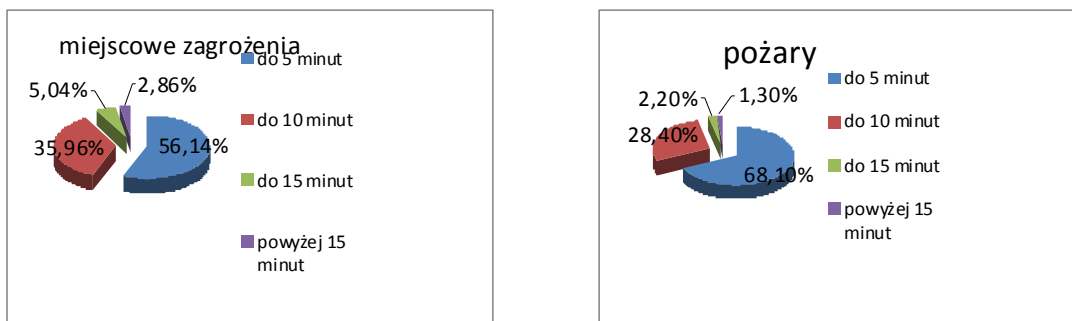
Tabela 2. Czasy operacyjne.

W roku 2013 na terenie Koszalina miało miejsce 370 pożarów, gdzie czasy dojazdu kształtowały się następująco:

- do 5 minut – 252 zdarzeń,
- do 10 minut - 105 zdarzeń,
- do 15 minut - 8 zdarzeń,
- powyżej 15 minut – 5 zdarzeń (*4 pożary traw oraz nieużytków, gdzie był utrudniony dojazd, oraz 1 ognisko - opóźnienie spowodowane nieprecyzyjnym określeniem miejsca zdarzenia*).

W 2013 roku miało miejsce 355 miejscowych zagrożeń na terenie miasta Koszalin. Czas dojazdu do tych zdarzeń wygląda następująco:

- do 5 minut - 256 zdarzeń,
- do 10 minut - 164 zdarzenia,
- do 15 minut - 23 zdarzenia,
- powyżej 15 minut - 13 zdarzeń (*10 zdarzeń spowodowanych przez silne wiatry tj. połamane drzewa i oderwane elementy obiektów budowlanych, opóźnienie spowodowane koniecznością użycia sprzętu do działań na wysokości przy jednoczesnym skoncentrowaniu tych działań, oraz 1 zabezpieczenie lądowania śmigłowca i likwidacja gniazda owadów oraz zdjęcie kota z drzewa, zdarzenia te nie wymagały natychmiastowego działania i pośpiechu*).



Rysunek 10. Procentowy udział zdarzeń w zależności od czasu dojazdu.

b) Czas dojazdu do zdarzeń z osobami śmiertelnymi na terenie miasta Koszalina.

Czasy dojazdu do zdarzeń, w których 11 osób poniosło śmierć, mieściły się w przedziale od 2 do 9 minut. Dotyczyło to zdarzeń opisanych w pkt. 4.4. informacji. Analiza tych zdarzeń wskazała, że czas przyjazdu pierwszych jednostek ochrony przeciwpożarowej nie mógł mieć wpływu na zmniejszenie śmiertelności w tych konkretnie zdarzeniach.

c) Czas dojazdu do zdarzeń z osobami rannymi na terenie miasta Koszalina.

Czasy dojazdu do 70 zdarzeń w wyniku, których obrażenia doznało łącznie 99 osób przedstawiają poniższe tabele. Przyczyny odniesionych obrażeń opisano w pkt. 4.4 informacji.

| Miasto Koszalin | 6 <sup>01</sup> - 20 <sup>00</sup> |            |             | 20 <sup>01</sup> - 6 <sup>00</sup> |            |             |
|-----------------|------------------------------------|------------|-------------|------------------------------------|------------|-------------|
|                 | do 5 min                           | 6 - 10 min | 11 - 15 min | do 5 min                           | 6 - 10 min | 11 - 15 min |
| m. Koszalin     | 2                                  | 2          | 0           | 1                                  |            | 0           |

Tabela 3. Czasy operacyjne dojazdu do pożarów z osobami rannymi .

| Miasto Koszalin | 6 <sup>01</sup> - 20 <sup>00</sup> |            |             | 20 <sup>01</sup> - 6 <sup>00</sup> |            |             |
|-----------------|------------------------------------|------------|-------------|------------------------------------|------------|-------------|
|                 | do 5 min                           | 6 - 10 min | 11 - 15 min | do 5 min                           | 6 - 10 min | 11 - 15 min |
| m. Koszalin     | 30                                 | 17         | 0           | 11                                 | 7          | 0           |

Tabela 4. Czasy operacyjne dojazdu do miejscowych zagrożeń z osobami rannymi .

#### 4.4. Osoby poszkodowane

W minionym roku na terenie miasta Koszalina odnotowano 3 zdarzenia, w którym 3 osoby poniosły śmierć bezpośrednio w wyniku pożaru. Straż pożarna brała też udział w 8 miejscowych zagrożeniach, w których odnotowano 8 ofiar śmiertelnych. Były to zdarzenie polegające na pomocy w wykonaniu dostępu do mieszkania, w którym następnie stwierdzono zgon lokatora.

Ogółem w 2013 roku w wszystkich zdarzeniach z udziałem jednostek ochrony przeciwpożarowej udzielono pomocy 99 osobom rannym. Łączna ilość osób rannych, poszkodowanych w 3 pożarach wyniosła 7, obrażenia dotyczyły oparzeń oraz zatruc gazami pożarowymi.

W roku 2013 zanotowano 65 miejscowych zagrożeń, w których rannych zostało łącznie 92 osoby:

- 41 osób poszkodowanych w wyniku 26 wypadków drogowych,
- 31 osób, które uległo zatruciu tlenkiem węgla w 20 zdarzeniach, przyczynami była nieprawidłowa eksploatacja lub nieprawidłowe działanie instalacji i urządzeń grzewczych,



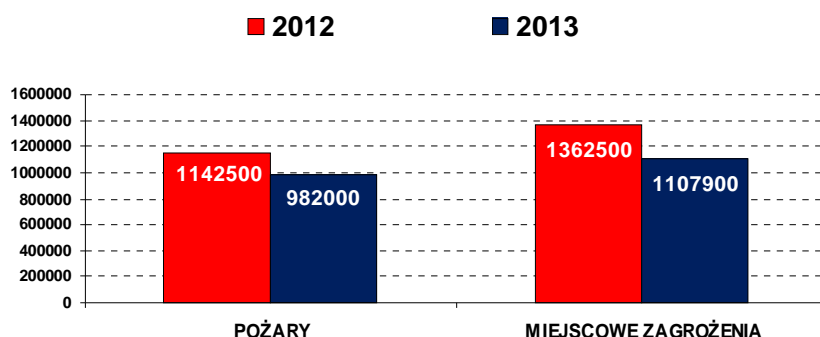
- 18 osób, które wymagało pomocy strażaków w transporcie medycznym w wyniku chorób, wypadków w domu lub niesprawności, 17 zdarzeń polegających na wykonaniu dostępu do mieszkania,
- 2 osoby zatrute gazem, które celowo spowodowały 2 miejscowe zagrożenia.

| ROK  | POŻARY            |              |                            |            |   |              |   | MIEJSCOWE ZAGROŻENIA       |            |    |              |    |
|------|-------------------|--------------|----------------------------|------------|---|--------------|---|----------------------------|------------|----|--------------|----|
|      | Ogółem śmiertelne | Ogółem ranne | Strażacy i ratownicy ranni | inne osoby |   | w tym dzieci |   | Strażacy i ratownicy ranni | inne osoby |    | w tym dzieci |    |
|      |                   |              |                            | Ś          | R | Ś            | R |                            | Ś          | R  | Ś            | R  |
| 2012 | 8                 | 80           | 1                          | 1          | 8 | 0            | 0 | 0                          | 7          | 71 | 0            | 10 |
| 2013 | 11                | 99           | 0                          | 3          | 7 | 0            | 0 | 0                          | 8          | 92 | 0            | 12 |

Tabela 5. Ilość poszkodowanych w podziale na rodzaj zdarzenia.

#### 4.5. Straty materialne

Wysokość strat odnotowanych w pożarach i miejscowych zagrożeniach na terenie miasta Koszalina w porównaniu do roku poprzedniego przedstawia się następująco.



Rysunek 11. Straty materialne w rozbiciu na rodzaje zdarzeń.

W analizie strat należy zauważyć, że najwyższe straty zarówno w pożarach jak i miejscowych zagrożeniach dotyczą głównie działu środków transportu, kwota strat to około 1,5 mln zł. w dalszej kolejności dotyczą działu obiekty mieszkalne 229,5 tys. zł oraz inne obiekty (garaże i warsztaty samochodowe, szlaki komunikacyjne) gdzie wysokość strat wynosi 175,8 tys. zł.

W pozostałych działach obiektów straty kształtują się na poziomie odpowiednio:

- ob. użyteczności publicznej 82,2 tys.,
- ob. produkcyjne 68,6 tys.,
- ob. magazynowe, lasy oraz uprawy rolnictwo 10,8 tys.

#### 4.6. Zdarzenia według działów występowania oraz przyczyny powstawania zdarzeń

##### a) Ilość pożarów według działów.

| Dział                           | rok 2012   | rok 2013   |
|---------------------------------|------------|------------|
| Obiekty użyteczności publicznej | 10         | 6          |
| Obiekty mieszkalne              | 75         | 71         |
| Obiekty produkcyjne             | 4          | 4          |
| Obiekty magazynowe              | 4          | 1          |
| Środki transportu               | 29         | 42         |
| Lasy                            | 5          | 1          |
| Uprawy, rolnictwo               | 25         | 17         |
| Inne obiekty                    | 221        | 228        |
| <b>RAZEM</b>                    | <b>373</b> | <b>370</b> |

Tabela 6. Ilość pożarów w poszczególnych działach.

##### b) Miejscowe zagrożenia według działów.

| Dział                           | rok 2012   | rok 2013   |
|---------------------------------|------------|------------|
| Obiekty użyteczności publicznej | 30         | 44         |
| Obiekty mieszkalne              | 119        | 155        |
| Obiekty produkcyjne             | 0          | 1          |
| Obiekty magazynowe              | 1          | 1          |
| Środki transportu               | 50         | 61         |
| Lasy                            | 0          | 1          |
| Uprawy, rolnictwo               | 1          | 0          |
| Inne obiekty                    | 154        | 193        |
| <b>RAZEM</b>                    | <b>355</b> | <b>456</b> |

Tabela 7. Ilość miejscowych zagrożeń w poszczególnych działach.

Główną przyczyną pożarów było podpalenie. Najczęściej podpalano śmietniki, nieużytki oraz trawy. W ogromnej większości były to podpalenia, co do których nie ustalono sprawcy. Przyczynami wielu pożarów była nieostrożność osób dorosłych podczas posługiwania się ogniem otwartym. Kolejną częstą przyczyną pożarów były wady urządzeń grzewczych oraz ich nieprawidłowa eksploatacja.

##### Pożary według przyczyn powstawania.

| Przyczyna pożaru  | ilość |
|---|-------|
| Nieostrożność Osób Dorosłych (NOD) przy posługiwaniu się ogniem otwartym, w tym papierosy, zapalki                          | 45    |
| NOD w pozostałych przypadkach   | 13    |
| Nieostrożność Osób Nieletnich (NON) przy posługiwaniu się ogniem otwartym, w tym papierosy, zapalki                         | 8     |
| Wady procesów technologicznych  | 1     |
| Wady urządzeń i instalacji elektrycznych, w szczególności przewody, osprzęt oświetlenia, odbiorniki bez urządzeń grzewczych | 15    |
| Wady i nieprawidłowa eksploatacja urządzeń ogrzewczych  | 13    |
| Wady i nieprawidłowa eksploatacja środków transportu  | 17    |
| Podpalenia (umyślne) w tym akty terroru   | 224   |
| Inne przyczyny  | 1     |

|               |            |
|---------------|------------|
| Nieustalone   | 33         |
| <b>OGÓLEM</b> | <b>370</b> |

Tabela 8. Przyczyny pożarów.

c) *Miejscowe zagrożenia według przyczyn powstawania.*

| Przyczyna miejscowych zagrożeń  | ilość      |
|---|------------|
| Wady urządzeń i instalacji elektrycznych, w szczególności: przewody, osprzęt oświetlenia, odbiorniki bez urządzeń grzewczych    | 2          |
| Wady urządzeń i instalacji gazowych, w szczególności: zbiorniki, przewody, odbiorniki gazu                                      | 17         |
| Nieprawidłowa eksploatacja urządzeń gazowych  | 6          |
| Wady urządzeń ogrzewczych (innych niż elektryczne)  | 7          |
| Uszkodzenie sieci i instalacji przesyłowych   | 3          |
| Nieprawidłowa eksploatacja urządzeń ogrzewczych (innych niż elektryczne)  | 5          |
| Wady procesów technologicznych  | 1          |
| Wady środków transportu   | 36         |
| Nieprawidłowa eksploatacja środków transportu   | 25         |
| Niezachowanie zasad bezpieczeństwa ruchu środków transportu   | 81         |
| wady urządzeń mechanicznych   | 4          |
| Anomalia pogodowe huragany, silne wiatry, tornada, gwałtowne opady atmosferyczne oraz gwałtowne przybory wód, zatory lodowe     | 66         |
| Niewłaściwe zabezpieczenie hodowanych zwierząt, owadów, gadów, ptaków oraz nietypowe zachowanie zwierząt stwarzające zagrożenie | 43         |
| Akcje terrorystyczne  | 1          |
| Nieumyślne działanie człowieka  | 2          |
| Celowe działanie człowieka  | 9          |
| Nieustalone   | 21         |
| Inne przyczyny  | 127        |
| <b>OGÓLEM</b>   | <b>456</b> |

Tabela 9. Przyczyny miejscowych zagrożeń.

Inne przyczyny, jest to najczęściej wybierana grupa, w której nie można jednoznacznie zakwalifikować powodu wystąpienia miejscowego zagrożenie do żadnej innej z katalogu, przyczyn. Kolejną pod względem ilości występowania przyczyną jest niezachowanie zasad w ruchu drogowym. Dużą ilość zdarzeń powodują anomalie pogodowe – czyli silne wiatry, opady deszczu oraz przybory wód po opadach czy roztopach.

#### 4.7. Udział podmiotów Zintegrowanego Systemu Ratowniczego i innych służb w likwidacji zdarzeń na terenie miasta w latach 2012 i 2013.

| ilość samochodów / osób | Pogotowie Ratunkowe |      | Pogotowie Energet. |      | Pogotowie Gazowe |      | Służby leśne |      | Wojsko |      | Policja |      | Straż Miejska |      | Ochrona Środowiska |      | Inne podmioty |      |
|-------------------------|---------------------|------|--------------------|------|------------------|------|--------------|------|--------|------|---------|------|---------------|------|--------------------|------|---------------|------|
|                         | 2012                | 2013 | 2012               | 2013 | 2012             | 2013 | 2012         | 2013 | 2012   | 2013 | 2012    | 2013 | 2012          | 2013 | 2012               | 2013 | 2012          | 2013 |
| <b>osoby</b>            | 321                 | 384  | 26                 | 30   | 42               | 56   | 0            | 6    | 4      | 25   | 858     | 846  | 24            | 26   | 0                  | 3    | 127           | 9    |
| <b>samochody</b>        | 128                 | 154  | 14                 | 16   | 21               | 28   | 0            | 4    | 2      | 5    | 412     | 414  | 11            | 10   | 0                  | 2    | 91            | 61   |

Tabela 10. Udział podmiotów i służb współdziałających w likwidacji zdarzeń .

 Podmioty włączone do ZSR

Najczęściej podmiotami współpracującymi na miejscu działań straży pożarnej są policja oraz zespoły PRM. Udział biorą również pogotowia gazowe i energetyczne jak również inne podmioty, w skład których wchodzi służby miejskie, administratorzy lub zarządcy obiektów, .

## **5. Przygotowanie Komendy Miejskiej Państwowej Straży Pożarnej w Koszalinie do prowadzenia działań ratowniczo-gaśniczych na terenie miasta**

### **5.1. Wyszukolenie**

Istotnym elementem mającym wpływ na odpowiednie przygotowanie strażaków do działań ratowniczo-gaśniczych są szkolenia i ćwiczenia. W ubiegłym roku na terenie Koszalina przeprowadzono ćwiczenia na obiektach:

- Ü ZGM Koszalin, ul. Krakusa i Wandy, marzec,
- Ü Piekarnia „Bajgiel” Będzino, maj,
- Ü Żydowo elektrownia szczytowo-pompowa, czerwiec,
- Ü GOK Świeszyno, lipiec,
- Ü NORDGLASS Koszalin ul. Strefowa, wrzesień,
- Ü Drawsko Pom. – SGRChem-Eko, październik,
- Ü Koszalin ul. Dobrzyckiego, październik,
- Ü Areszt Śledczy Koszalin ul. Młyńska, listopad,
- Ü Przytok gm. Sianów, listopad.

Przeprowadzone ćwiczenia pozwoliły strażakom na zapoznanie się z rozkładem przestrzennym obiektów, charakterem i sposobem ich użytkowania, a także z zagrożeniami, jakie mogliby napotkać w trakcie prowadzonych działań. Ponadto pozwoliły ocenić prawidłowość działań podejmowanych przez użytkowników przed przyjazdem straży pożarnej oraz skuteczność działania systemów wykrywczych i alarmowych, znajdujących się w obiektach.

Ćwiczenia na czynnych obiektach przemysłowych i użyteczności publicznej dają strażakom okazję do sprawdzenia walorów taktyczno-technicznych sprzętu w warunkach zbliżonych do rzeczywistych, ale też czasem odsłaniają braki lub wady tego sprzętu. Ćwiczenia wpływają na lepsze zgranie wszystkich uczestników oraz dzięki wypracowanym wnioskom na skuteczniejsze zabezpieczenie obiektów na wypadek pożarów, katastrof lub innych zagrożeń.

W 2013 roku strażacy KMPSP w Koszalinie podnosili kwalifikacje zawodowe, biorąc udział w różnych formach kształcenia:

- Ü szkolenie w Szkole Aspirantów PSP – 2 strażaków,
- Ü szkoleniach podoficerskich - 8 strażaków,
- Ü szkoleniu jednoetapowemu w zawodzie strażaka – 3 strażaków,
- Ü recertyfikacji uprawnień do udzielania Kwalifikowanej Pomocy Przedmedycznej - strażaków 25,
- Ü szkolenie chemiczne -22 strażaków,
- Ü szkolenie młodszego nurka MSW – 3 strażaków.

Potrzeby szkoleniowe komendy w dużym stopniu uzależnione są od liczby odejść na zaopatrzenie emerytalne strażaków oraz od specjalizacji Jednostek Ratowniczo – Gaśniczych. Posiadane specjalizacje w zakresie ratownictwa chemiczno-ekologicznego, wodno-nurkowego

oraz technicznego wymagają sukcesywnego doszkalania w zakresie niezbędnym do likwidacji zagrożenia w bezpośredniej strefie. Ratownictwo specjalistyczne wymaga szkoleń: z zakresu ratownictwa chemicznego z dodatkowym przeszkoleniem CBRN, transportu i magazynowania substancji niebezpiecznych, z ochrony radiologicznej, materiałów wybuchowych, hakowych, nurków MSW, stermotorzystów lub sterników motorowodnych. Dodatkowymi szkoleniami są kursy zapewniające uzyskanie kwalifikacji do obsługi posiadanego sprzętu tj. podnośnika hydraulicznego, drabiny mechanicznej, obsługi zbiorników ciśnieniowych, kwalifikowanej pomocy przedmedycznej, a także szkolenia zapewniające kierowanie działaniami na poszczególnych szczeblach dowodzenia prowadzone przez szkoły PSP.

## **5.2. Wyposażenie w pojazdy**

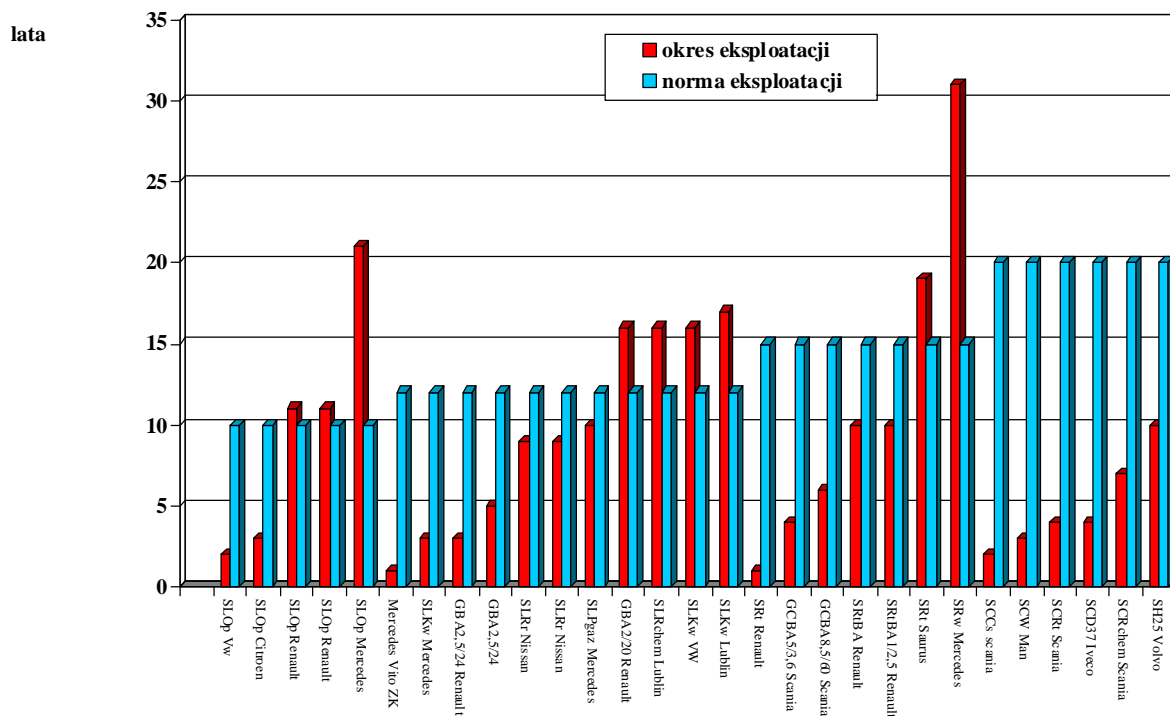
### *a) Wiek użytkowanych pojazdów.*

Komenda Miejska Państwowej Straży Pożarnej w Koszalinie na dzień 31.12.2013 posiadała na swoim wyposażeniu łącznie 29 pojazdów specjalistycznych. Wśród nich jest 12 samochodów w wieku do 5 lat, 8 samochodów w wieku do 10 lat, 2 samochody w wieku do 15 lat, 5 pojazdów w wieku do 20 lat, 1 pojazd 20 - letni oraz 1 pojazd 30 – letni. W bieżącym roku planowane jest wycofanie z eksploatacji co najmniej 4 pojazdów (SLOp Mercedes, SLOp Renault Kangoo, SLKw Lublin, SRt Saurus), eksploatowanych w trudnych warunkach, wykazujących znaczny stopień eksploatacyjnego zużycia, dużą awaryjność, których utrzymanie w pełnej gotowości operacyjnej wymaga sporych środków finansowych.

### *b) Rodzaj użytkowanych pojazdów.*

Ze względu na przeznaczenie, podział samochodów eksploatowanych przez KM PSP Koszalin przedstawia się następująco: 6 gaśniczych, 23 specjalne (w tym m.in. ratownictwa technicznego, chemiczno-ekologicznego, wysokościowego, wodnego, rozpoznawcze, kwatermistrzowskie, operacyjne, węzowe). W zależności od parametru nośności i właściwości taktycznych pojazdy używane w KM PSP Koszalin dzielą się na: 15 samochodów lekkich, 7 samochodów średnich i 7 samochodów ciężkich.

Na podstawie Zarządzenia nr 13 Komendanta Głównego PSP z dnia 27 grudnia 2012 r. zmieniającego zarządzenie w sprawie gospodarki transportowej w jednostkach organizacyjnych Państwowej Straży Pożarnej norma czasu eksploatacji pojazdów wynosi obecnie w zależności od rodzaju: do 10 lat (samochody osobowe), przez 12 lat (samochody ratowniczo – gaśnicze lekkie i średnie, samochody przystosowane do przewozu do 9 osób, samochody o dmc do 3,5t) do 15 i 20 lat (pojazdy specjalne odpowiednich grup, ratowniczo-gaśnicze ciężkie). Wiek użytkowanych w KM PSP Koszalin pojazdów w porównaniu z normą eksploatacyjną przedstawia poniższy wykres.



Rysunek 12. Zestawienie wieku pojazdów pożarniczych KM PSP Koszalin w odniesieniu do normy eksploatacyjnej.

W roku 2013 Komenda Miejska PSP w Koszalinie pozyskała następujące pojazdy:

- lekki samochód kwatremistrzowski osobowo-towarowy – Mercedes Vito 116 CDI – SLKw, koszt zakupu 126 360,00zł, zakup sfinansowany ze środków pochodzących od instytucji wyszczególnionych w poniższej tabeli:

| Lp.    | Pochodzenie środków            | Wartość wydatków | Uwagi  |
|--------|--------------------------------|------------------|--|
| 1.     | Prezydent Miasta Koszalina     | 59 860,00 zł     | Realizacja za pośrednictwem Powiatu Koszalińskiego |
| 2.     | Nadleśnictwo Drawsko Pomorskie | 10 000,00 zł     |  |
| 3.     | Nadleśnictwo Karnieszewice     | 10 000,00 zł     |  |
| 4.     | Nadleśnictwo Manowo            | 10 000,00 zł     |  |
| 5.     | Nadleśnictwo Borne Sulinowo    | 10 000,00 zł     |  |
| 6.     | Nadleśnictwo Warcino           | 5 000,00 zł      |  |
| 7.     | Nadleśnictwo Świdwin           | 5 000,00 zł      |  |
| 8.     | Gmina Świeszyno                | 16 500,00 zł     |  |
| Razem: |                                | 126 360,00 zł    |  |

- średni samochód specjalny ratownictwa technicznego Renault Midlum 300.14, 4x4 - SRT, koszt zakupu 1 134 324,00 zł, Zakup realizowany przez KW PSP w Toruniu w ramach zadania „Dostawa 16 sztuk średnich samochodów ratownictwa technicznego SRT”, finansowany w ramach Programu Operacyjnego Infrastruktura i Środowisko – Usprawnienie ratownictwa na drogach – etap III

Łączna wartość nowo zakupionych pojazdów wyniosła około 1 260 tys. zł.

W związku z wykonaną normą eksploatacyjną przekazano z majątku KM PSP Koszalin jeden pojazd uznany za zbędny:

ü ciężki samochód ratowniczo-gaśniczy GCBA 18/32; zestaw: ciągnik siodłowy Jelcz oraz naczepa cysterna na wodę – przekazane do KP PSP Świdwin

c) Potrzeby w zakresie wymiany wyeksploatowanych pojazdów.

W bieżącym roku, wobec pilnej potrzeby wypełnienia normatywów wyposażenia w sprzęt ratowniczy i uzupełnienia braków, KM PSP w Koszalinie będzie ponownie starać się o przyznanie pozabudżetowych środków finansowych na zakup samochodów specjalnych. W najbliższej przyszłości planujemy wymianę średniego samochodu gaśniczego, w miejsce samochodu Renault Midlum wyprodukowanego w 1998r., samochodu operacyjnego w miejsce wyeksploatowanego samochodu Mercedes E280 wyprodukowanego w roku 1993 oraz zakup samochodu operacyjnego z napędem 4x4 i specjalistycznym wyposażeniem do lokalizacji i rozpoznawania zagrożenia. Potrzebę wymiany wymaga średni samochód ratownictwa wodnego w miejsce wyprodukowanego w roku 1983 pojazdu Mercedes 911. Ważnym przedsięwzięciem jest także uzupełnienie braku normatywnego - samochodu gaśniczego proszkowego lub przyczepy zabudowanej agregatem proszkowym.

### 5.3. Wyposażenie w sprzęt

a) Zakup oraz pozyskanie sprzętu i wyposażenia.

Sukcesywne uzupełnianie wyposażenia jest niezbędne dla utrzymania gotowości bojowej do podjęcia skutecznej interwencji przy zachowaniu należytego stopnia ochrony osobistej strażaków. Oprócz 2 pojazdów KM PSP w Koszalinie pozyskała w 2013 roku przedmioty uzbrojenia i techniki specjalnej. Do najważniejszych spośród nich należy zaliczyć:

- ü łódź ratownicza wyposażona w silnik zaburtowy oraz przyczepę podłodziową, suche ubrania nurkowe do pracy pod wodą – 4 kpl., ocieplacze do suchych ubrań nurkowych - 4 kpl. (koszt zakupu około 49900,00zł) – zakup zrealizowany za pośrednictwem Wojewódzkiego Funduszu Wsparcia Państwowej Straży Pożarnej przy znaczącym wsparciu finansowym Powiatu Koszalińskiego,
- ü nurkowe urządzenie wypornościowe z zestawem dwubutłowym (koszt zakupu około 3500,00zł),
- ü pływak z zatrzaśnikiem - 1szt. – (koszt zakupu około 150,00zł),
- ü wąż tłoczny W75-20ŁA - 5szt. – (koszt zakupu około 800,00zł),
- ü smok ssawny skośny Ø110 - 1szt. – (koszt zakupu około 500,00zł),
- ü mostek przejazdowy gumowy do węży pożarniczych 2xØ110 - 2szt. – (koszt zakupu około 800,00zł),
- ü wąż ssawny Ø110 dł. całkowita 3,05m - 4szt. – (koszt szacunkowy 1300,00zł),
- ü kamizelki taktyczne – 40szt – (koszt zakupu około – 1500,00zł),
- ü opatrunki hydrożelowe - 13 szt. – (koszt zakupu około – 1000,00zł),
- ü zakup wyposażenia uzupełniającego do toreb medycznych R1, R2, w tym między innymi: deska pediatryczna 2 szt., zestaw segregacyjny triage 2szt, – (koszt zakupu około 6700,00zł),
- ü węże pożarnicze W 52 - 10 szt. – (koszt zakupu około 1000,00zł),
- ü sorbent damsorb 3,8t – (koszt zakupu około 9900,00zł),

Szacunkowy koszt zakupu ww. przedmiotów to około 77,0 tys. zł.

b) Główne potrzeby w zakresie sprzętu.

Analiza zabezpieczenia operacyjnego miasta i rozpatrywania niekorzystnych scenariuszy zdarzeń, które mogą zaistnieć oraz potrzeby wynikające z normatywów wyposażenia generują kierunki uzupełniania potrzeb. Funkcjonujące w naszej Komendzie specjalistyczne grupy ratownicze tj. Specjalistyczna Grupa Ratownictwa Wodno-Nurkowego, Specjalistyczna Grupa Ratownictwa Technicznego oraz Specjalistyczna Grupa Ratownictwa Chemiczno-Ekologicznego „Pomerania” wymagają doposażenia dla osiągnięcia wskazanych standardów wyposażenia. Szacunkowa kwota niezbędna dla osiągnięcia braków dla poszczególnych grup to: 206,3 tys. zł dla SGRWN – między innymi: uzupełnienie wyposażenia osobistego ratownika - nurka, system łączności podwodnej, urządzenia ratowniczo-wyrównawcze; 59,5 tys.zł dla SGRT – uzupełnienie narzędzi hydraulicznych , 861,4 tys.zł dla SGRChem-Ekol „Pomerania” – między innymi zakup hełmów z zestawem do łączności podhełmowej, kamery termowizyjnej, przyrządu pomiarowego na gazy bojowe, lekkiego samochodu rozpoznania skażeń z wyposażeniem.

W zakresie podstawowych czynności ratowniczych do ratownictwa wodnego potrzebne jest doposażenie JRG2 w sprzęt o wartości około 14,3 tys. (między innymi: ubrania wypornościowe, kamizelki asekuracyjne, sprzęt abc, deska lodowa do działań na lodzie)

W celu utrzymania pełnej gotowości istotną rzeczą jest systematyczne dokonywanie niezbędnych kalibracji, legalizacji, przeglądów sprzętu pomiarowego, ratowniczego i ochronnego. Wymaga to znacznych nakładów ponoszonych corocznie z budżetu komendy.

#### **5.4. Wyposażenie w środki ochrony indywidualnej, odzież specjalną i ekwipunek osobisty**

Zakup ochron osobistych strażaków jest priorytetowym zadaniem w realizowaniu różnych potrzeb. Zabezpieczenie strażaka w prowadzonych działaniach ratowniczo-gaśniczych jest w interesie wszystkich, a także stanowi bardzo ważny czynnik psychologiczny dla samego ratownika.

a) Zakup i pozyskanie środków ochrony indywidualnej, odzieży specjalnej i ekwipunku osobistego.

W roku 2013 pozyskaliśmy między innymi:

- ü rękawice strażackie specjalne fire Max - 20 par, (koszt zakupu około 2500,00zł),
- ü buty dla kadry dowódczo sztabowej - 5 par, (koszt zakupu około 800,00zł),
- ü kominiarka - 30 szt., (koszt zakupu około 2300,00zł),
- ü ubranie koszarowe - 2 kpl. (koszt zakupu około 340,00zł)
- ü ubranie specjalne tiger Plus - 2 kpl, (koszt zakupu około 4700,00zł),
- ü buty specjalne ochronne fire flash - 1 par, (koszt zakupu około 820,00zł),
- ü buty specjalne ochronne brandbull – 5 par, (koszt zakupu około 2200,00zł)

Szacunkowy koszt zakupu ww. przedmiotów to około 13,6 tys. zł.

b) Najważniejsze potrzeby.

W związku ze zmianą rozporządzenia w sprawie umundurowania strażaków Państwowej Straży Pożarnej konieczne jest stopniowe doposażenie strażaków w celu sprostania nowym normom należności wyposażenia w przedmioty odzieży specjalnej i środków ochrony indywidualnej.



Wysokiej klasy, środki ochrony indywidualnej gwarantują dłuższy okres użytkowania np. ubrania specjalne ochronne wytrzymają od 6 do 10 lat bez utraty swych właściwości. Z uwzględnieniem eksploatacyjnego zużycia środki ochrony indywidualnej są sukcesywnie wymieniane. W miarę potrzeb, przy pomocy urządzeń które posiadamy, ubrania poddawane są czyszczeniu chemicznemu i suszeniu oraz impregnacji co przedłuża ich żywotność. Bardzo ważnym elementem zestawu ochronnego jest bielizna termo-aktywna, której niestety jeszcze nie posiadamy.

## 5.5. Baza lokalowa

### a) Zarządzane obiekty i ich stan techniczny.

Komenda Miejska Państwowej Straży Pożarnej w Koszalinie zarządza obiektami zlokalizowanymi przy:

- Ū ul. Kazimierza Wielkiego 7 - budynek strażnicy zbudowany w roku 1927, jest pod nadzorem konserwatora zabytków. Stan techniczny budynku należy ocenić, jako dostateczny minus. Budynek garażowy - ocena dostateczna. W 2013r konieczna była do wykonania doraźna naprawa dwóch kominów wraz z obróbkami blacharskimi;
- Ū plac w rejonie ulic Lucjana Fałata – Mikołaja Kopernika. W roku 2012 podpisano porozumienie pomiędzy Wojewodą zachodniopomorskim, Zachodniopomorskim Komendantem Wojewódzkim PSP, Prezydentem Miasta Koszalina i Komendantem Miejskim PSP w Koszalinie dotyczące przekazania przez Gminę Miasto Koszalin na rzecz Skarbu Państwa nieruchomości położonej w Koszalinie, w rejonie ulic Juliana Fałata - Mikołaja Kopernika o łącznej powierzchni 1,4772 ha, w związku z planowaną przez Komendę Miejską Państwowej Straży Pożarnej w Koszalinie inwestycją pod nazwą „Budowa strażnicy JRG Nr 1 Komendy Miejskiej Państwowej Straży Pożarnej przy ul. Fałata w Koszalinie” oraz przekazania przez Skarb Państwa na rzecz Gminy Miasto Koszalin zabudowanej nieruchomości gruntowej będącej aktualnie w trwałym zarządzie Komendy Miejskiej Państwowej Straży Pożarnej w Koszalinie, położonej w Koszalinie przy ul. Kazimierza Wielkiego 7. W grudniu 2012r aktem notarialnym Gmina Miasto Koszalin przekazała na rzecz Skarbu Państwa opisaną wyżej nieruchomość, która została przekazana w trwałą zarząd dla KM PSP Koszalin
- Ū ul. Strażackiej 8 - budynek administracyjny, zaplecza technicznego, magazynowo-garażowy i garażowy JRG2 - stan techniczny dobry, ale w części garażowej niespełnione warunki bhp. Budynek zaplecza technicznego w stanie zadowalającym. Budynek garażowo-magazynowy - po remoncie stan techniczny dobry.

W roku 2013 wyremontowane zostały pomieszczenia szatni funkcjonariuszy zmiany I oraz III. Remont ten obejmował wymianę instalacji co, posadzki, oświetlenia, drzwi wewnętrznych oraz wykonanie gładzi i malowanie ścian. Prace remontowe zostały wykonane przez funkcjonariuszy JRG2 Koszalin. Wartość zakupionych z budżetu KM PSP Koszalin materiałów budowlanych na ww. prace to kwota około 31,7 tys. zł (w tym 14,6 tys. poniesione w roku 2012). Rozpoczęto remont szatni zmiany II.

W ramach planów termomodernizacji obiektów przy ul. Strażackiej 8 złożony został wniosek do Narodowego Funduszu Ochrony Środowiska i Gospodarki Wodnej o otrzymanie dotacji na termomodernizację w ramach „II Konkursu System Zielonych Inwestycji (GIS- Green Investment Scheme) Część 5) Zarządzanie energią w budynkach użyteczności publicznej Część A”. Wniosek jednak nie został zakwalifikowany do puli 14 przedsięwzięć, które otrzymają dofinansowanie w ramach limitu środków. Opracowana została dokumentacja projektowo-wykonawcza na realizację termomodernizacji oraz uzyskano pozwolenie na budowę.

W budynku garażowo-magazynowym pomalowano część posadzki farbą do betonu w celu jej wzmocnienia i zabezpieczenia przed nadmiernym pyleniem.

b) Potrzeby inwestycyjne i remontowe w zakresie rzeczowym.

Ű Ul. Kazimierza Wlk. 7 - budynek strażnicy wymaga gruntownych prac remontowych: wymiana bram garażowych, instalacja wentylacji mechanicznej wraz z instalacją wyciągu spalin, wymiana stolarki okiennej, remont wszystkich instalacji, remont wszystkich pomieszczeń, renowacja stropów, naprawa dachu wraz z wymianą pokrycia. Ponadto podłączenie do światłowodu wraz z wymianą sieci teleinformatycznej z urządzeniami.

Budynek garażowy - remont instalacji, bram garażowych, remont dachu, elewacji.

Naprawy wymaga ogrodzenie wokół całej posesji, wspinalnia oraz nawierzchnia placu manewrowego. W związku z powyższym wskazane jest kontynuowanie działań zmierzających do wybudowania nowej strażnicy.

Ű Ul. Strażackiej 8 - budynek administracyjny, bez części garażowej, wymaga kontynuacji robót remontowych, w tym termomodernizacji. Część garażowa JRG - 2 wymaga pilnej wymiany bram garażowych wjazdowych (8 szt), konieczne jest dokończenie remontu szatni dla strażaków II zmiany podziału bojowego. Budynek warsztatowy - potrzebny jest częściowy remont dachu, częściowa wymiana bram garażowych, stolarki okiennej, instalacji c.o., uzupełnienie elewacji, w tym termomodernizacja oraz remont wszystkich pomieszczeń. Budynek garażowo - magazynowy z częścią socjalną - do zakończenia inwestycji pozostało wykonanie podłogi i wyłożenie ścian w garażach płytkami. Konieczne jest uczestnictwo KM PSP Koszalin w programie termomodernizacji.

## 5.6. Finansowe wsparcie Miasta Koszalina

W roku 2013 KM PSP Koszalin złożyła do Prezydenta Miasta Koszalina niżej wyszczególnione wnioski z prośbą o wsparcie finansowe:

Ű wniosek MT.0761.1.2013 o środki finansowe w kwocie 60 tys. zł na zakup samochodu kwatermistrzowskiego osobowo-towarowego oraz średniego samochodu ratownictwa technicznego;

Ű wniosek MT.0761.6.2013 o środki finansowe w kwocie 100 tys. zł na remont i zabezpieczenie pracy Miejskiego Stanowiska Kierowania oraz Miejskiego centrum Zarządzania Kryzysowego funkcjonujących w ramach Zintegrowanego Systemu Ratowniczego na terenie miasta Koszalina;

Ű wniosek MT.0761.8.2013 o środki finansowe w kwocie 330 tys. zł na zakup średniego samochodu ratowniczo-gaśniczego oraz samochodu operacyjnego uterenowionego;

Wsparcie finansowe przyznane w 2013r przez Prezydenta Miasta Koszalina dla KM PSP Koszalin:

Ű 60 tys. zł – dofinansowanie zakupu samochodu kwatermistrzowskiego osobowo-towarowego, wykorzystanie środków: 59 860,00zł.

Środki budżetowe na funkcjonowanie Państwowej Straży Pożarnej w powiecie koszalińskim są niewystarczające, co w poważnym stopniu utrudnia realizowanie planu wymiany wyeksploatowanego sprzętu i osiągnięcie stanów normatywnych, tworzących właściwe warunki do realizowania zadań ratowniczych i ochrony ludności. Stan techniczny obiektów również nie jest dobry i wymaga sukcesywnych nakładów m.in. na termomodernizację i poprawę warunków pełnienia służby.

Dzięki wsparciu finansowemu pozyskiwanemu, również w latach ubiegłych z Urzędu Miasta udawało się zrealizować wiele niezbędnych zakupów sprzętu i wyposażenia, które znacząco wpływają na poprawę stanu bezpieczeństwa mieszkańców Koszalina i strażaków.

## 6. Wnioski

Ogólna liczba wszystkich zdarzeń w stosunku do 2012 roku wzrosła o 11,06%, w tym na terenie miasta Koszalina wzrost ilości zdarzeń wyniósł 9,15%.

Analiza zdarzeń z ostatnich lat pozwala zaobserwować stopniowy spadek ilości zdarzeń z 1767 w 2009 roku do obecnego poziomu 1591 zdarzeń. W okresie ostatnich 5 lat, zmienia się struktura zdarzeń tj. zaobserwowaliśmy spadek ilości pożarów w stosunku do ilości miejscowych zagrożeń o 8,2%.

Likwidacja wszystkich zdarzeń w 2013 roku na terenie miasta i powiatu nie wykraczała poza możliwości własnych sił jednostek ochrony przeciwpożarowej.

Stan bezpieczeństwa w mieście Koszalin, w zakresie ochrony przeciwpożarowej z roku na rok poprawia się. W celu jego utrzymania i podniesienia na wyższy poziom należy:

1. Uzupelniać braki normatywne w wyposażeniu Komendy Miejskiej PSP w Koszalinie w pojazdy, sprzęt i urządzenia ratownicze. Dążyć należy do wymiany samochodów, które przekroczyły normę eksploatacyjną. Wymieniać zniszczony lub zużyty sprzęt. Na bieżąco uzupełniać środki ochrony indywidualnej, odzież specjalną i wyekwipowanie osobiste oraz umundurowanie.
2. Prowadzić stałe rozpoznanie zagrożeń pożarowych i innych miejscowych zagrożeń na terenie miasta. Prowadzić stały nadzór nad przestrzeganiem przepisów ppoż. poprzez prowadzenie czynności kontrolno- rozpoznawczych w obiektach użyteczności publicznej, zakładach pracy posiadających materiały pożarowo niebezpieczne, toksyczne i inne.
3. Organizować wspólne ćwiczenia z innymi podmiotami, w ramach zintegrowanego systemu ratowniczego miasta (ZSR), w celu doskonalenia współdziałania, informowania i koordynowania działań ratowniczych.
4. Kontynuować i rozwijać programy edukacyjne propagujące przepisy przeciwpożarowe oraz zasady postępowania i zachowania podczas różnych niebezpiecznych sytuacji dla dzieci ze szkół i przedszkoli oraz mieszkańców Koszalina.
5. Dążyć do poprawy warunków pracy i służby w obiektach użytkowanych przez Komendę Miejską PSP poprzez budowę nowej siedziby dla JRG nr 1. Obecna strażnica nie spełnia obowiązujących wymagań funkcjonalno-użytkowych wynikających z przepisów bhp.
6. Kontynuować prace remontowe w obiektach Komendy Miejskiej PSP w Koszalinie, w tym wykonać termomodernizację obiektów, remonty szatni i łazienek dla strażaków.
7. Wykonać pilny remont dachu obiektu przy ul. Kazimierza Wielkiego 7
8. Rozpocząć inwestycję przebudowy garażu bojowego Komendy, przy ul. Strażackiej 8, poprzez wymianę bram. Obecny garaż nie spełnia wymagań aktualnie obowiązujących przepisów i wymagań BHP.