

MR.5541.4.2013

Informacja

Komendanta Miejskiej Państwowej Straży Pożarnej
w Koszalinie
o stanie ochrony przeciwpożarowej miasta Koszalin
w **2012** roku



Koszalin, 20 lutego 2013r.

Spis treści

1. Wstęp	3
2. Ogólna charakterystyka zagrożeń występujących na terenie miasta.....	4
2.1. Zagrożenia pożarowe.....	4
2.2. Zagrożenia z substancjami niebezpiecznymi.....	6
2.3. Zagrożenia związane z infrastrukturą miasta.....	6
2.4. Inne zagrożenia.....	7
3. Działalność kontrolno-rozpoznawcza, profilaktyczna i edukacyjna	8
4. Działania ratowniczo-gaśnicze.....	11
4.1. Struktura i ilość zdarzeń w roku 2012	11
4.2. Intensywność zdarzeń w Koszalinie.....	11
4.3. Czasy operacyjne dotyczące działań w rejonie operacyjnym.....	14
4.4. Osoby poszkodowane	16
4.5. Straty materialne.....	16
4.6. Zdarzenia według działów występowania oraz przyczyny powstawania zdarzeń.....	17
4.7. Udział podmiotów Zintegrowanego Systemu Ratowniczego i innych służb w likwidacji zdarzeń na terenie miasta w latach 2011 i 2012.	19
5. Przygotowanie Komendy Miejskiej Państwowej Straży Pożarnej w Koszalinie do prowadzenia działań ratowniczo-gaśniczych na terenie miasta.....	19
5.1. Wyszkolenie.....	19
5.2. Wyposażenie w pojazdy	20
5.3. Wyposażenie w sprzęt	22
5.4. Wyposażenie w środki ochrony indywidualnej, odzież specjalną i ekwipunek osobisty	23
5.5. Baza lokalowa	24
5.6. Finansowe wsparcie Miasta Koszalina.....	25
6. Wnioski	26

1. Wstęp

W 2012 roku działalność Komendy Miejskiej Państwowej Straży Pożarnej w Koszalinie opierała się o akty prawne określające pragmatykę tej służby tj. ustawę o ochronie przeciwpożarowej oraz ustawę o Państwowej Straży Pożarnej wraz z aktami wykonawczymi do nich.

Zadania realizowane były w oparciu o zatwierdzone przez Komendanta Głównego Państwowej Straży Pożarnej „Kierunki działań dla jednostek organizacyjnych Państwowej Straży Pożarnej oraz krajowego systemu ratowniczo-gaśniczego na obszarze kraju”.

Podstawą do opracowania rocznych planów pracy były:

- Ø zadania wynikające z ustaw pożarniczych oraz przepisów wykonawczych do tych ustaw
- Ø zadania wynikające ze ”Strategii Rozwoju Krajowego Systemu Ratowniczo-Gaśniczego w Województwie Zachodniopomorskim do Roku 2015”,
- Ø możliwości budżetowe,
- Ø zadania wynikające ze współpracy z organami administracji rządowej i samorządowej,
- Ø wnioski wynikające z analiz własnych,
- Ø inne informacje mające wpływ na stan bezpieczeństwa pożarowego.

Cele zawarte w powyższych dokumentach stanowiły fundament realizacji zadań komendy, które ukierunkowane były głównie na:

- Ø doskonalenie organizacji krajowego systemu ratowniczo-gaśniczego na obszarze miasta Koszalin i powiatu koszalińskiego,
- Ø prowadzenie działań w zakresie rozszerzenia, potencjału ratowniczego,
- Ø poprawę stanu technicznego obiektów jednostki,
- Ø rozpoznawanie i monitorowanie zagrożeń dla ludności,
- Ø prowadzenie ciągłego nadzoru nad przestrzeganiem przepisów przeciwpożarowych i innych wynikających z pragmatyki służby,
- Ø analizowanie stopnia zabezpieczenia obiektów użyteczności publicznej oraz innych szczególnie ważnych dla gospodarki i społeczeństwa,
- Ø doskonalenie i koordynowaniu współdziałania pomiędzy jednostkami organizacyjnymi administracji rządowej, samorządowej oraz podmiotami ratowniczymi w zakresie szeroko pojętego ratownictwa i ochrony ludności,
- Ø zapobieganie oraz zwalczanie zagrożeń występujących na terenie miasta i powiatu.

2. Ogólna charakterystyka zagrożeń występujących na terenie miasta

Funkcjonowanie miasta i jego wewnętrznej infrastruktury w sytuacjach awaryjnych może powodować zagrożenia dla życia, zdrowia i mienia jego mieszkańców. Spektrum zagrożeń jest bardzo szerokie i różnorodne, a wielkość występujących zagrożeń oraz ich rodzaj uzależnione są w dużej mierze od poziomu ochrony przeciwpożarowej.

Na stan bezpieczeństwa i porządku publicznego oraz poczucie bezpieczeństwa ludzi wpływ ma wiele czynników. Do najważniejszych z nich należy zaliczyć zagrożenia pożarowe oraz inne miejscowe zagrożenia związane z możliwością powstania na jego terenie katastrof budowlanych, technicznych, chemicznych, ekologicznych oraz anomalii pogodowych.

Na terenie miasta Koszalin funkcjonuje kilkanaście tysięcy podmiotów gospodarczych, z których wiele zależy od charakteru działalności, a także właściwości fizykochemicznych stosowanych procesów technologicznych, magazynowanych oraz produkcyjnych, stwarzają potencjalne zagrożenie dla jego mieszkańców.

2.1. Zagrożenia pożarowe.

Najbardziej niebezpieczne pod względem pożarowym są zakłady pracy, w których na ich terenie, w procesach technologicznych wykorzystuje się materiały takie jak: gazy i ciecze palne, pyły palne, materiały pirotechniczne, wybuchowe oraz materiały stałe łatwopalne.

Powstanie pożaru w obiektach, w których występują w/w materiały, powoduje jego szybki rozwój w zakresie rozprzestrzeniania ognia, co stwarza bardzo duże niebezpieczeństwo dla osób przebywających w zagrożonej strefie oraz dla innych obiektów wraz z ich infrastrukturą techniczną usytuowanych w bezpośredniej odległości.

Do obiektów zlokalizowanych na terenie Koszalina, stwarzających duże zagrożenie pożarowe możemy zaliczyć:

- a) Dwa zakłady magazynujące i prowadzące dystrybucję gazu propan-butan (w tym jeden zakwalifikowany jako zakład stwarzający duże ryzyko powstania poważnych awarii przemysłowych):
 - ü Baza magazynowo-przeładunkowa gazu płynnego propan-butan „Flaga Gaz Polska Sp. z o.o.” (do 200 m³ gazu propan-butan), od dnia 31.08.2012 roku nastąpiła zmiana właściciela i nazwy zakładu na AmeriGas Polska Sp. z o. o.
- b) Sześć zakładów stosujących w swoich procesach technologicznych łącznie około 90 ton amoniaku, w tym m.in.:
 - ü Zakład produkcyjny „Espersen” (ilość do 20 ton),
 - ü Zakład produkcyjny „Royal Greenland” (ilość do 35 ton),
 - ü Browar „Van Pur S.A.” (ilość do 5 ton),
- c) 25 stacje prowadzące dystrybucję paliw płynnych i gazu propan-butan,
- d) Zakłady prowadzące dystrybucję gazów technicznych (acetylen, tlen),
- e) Zakłady produkujące i stosujące materiały drewnopochodne, w tym m.in. Fabryka Okien i Drzwi “Drewexim”,
- f) Hurtownie i składy materiałów budowlanych (zagrożenie pożarowe stwarzają magazynowane materiały ropopochodne jak lepik, dacholeum, abizol a także kleje i chemia budowlana).

Zwiększone niebezpieczeństwo wystąpienia pożaru występuje również w budynkach mieszkalnych i obiektach użyteczności publicznej. Szczególnie duże zagrożenie stanowi 55 budynków wysokich, gdzie w wielu przypadkach brak jest wymaganych instalacji przeciwpożarowych oraz występują znaczne utrudnienia związane z bezpośrednim dojazdem - zastawione drogi (w tym pożarowe) przez parkujące samochody.

Zwiększone ryzyko powstania pożaru istnieje w starej zabudowie mieszkaniowej, administrowanej przez Zarząd Budynków Mieszkalnych. Związane jest to w dużej mierze ze złym stanem technicznym instalacji wewnętrznych, a także samej konstrukcji budynku, która w chwili obecnej nie spełnia obowiązujących warunków technicznych (palne stropy, konstrukcje dachów, warunki ewakuacji).

Zagrożenie w obiektach użyteczności publicznej związane jest z dużą ilością osób przebywających w tych obiektach, co w razie powstania pożaru spowoduje konieczność przeprowadzenia ich ewakuacji. Najważniejsze obiekty użyteczności publicznej to :

- a) 27 dużych obiektów handlowych, jak m.in. CH Atrium, Galeria Emka, Galeria Kosmos, Centrum Zaopatrzenia Makro, CH Cegielski, CH Jowisz, supermarkety Torg, Sano, Netto, Intermarche, Lidl, Biedronka,
- b) Sale kinowe, teatry, hotele,
- c) szkoły, domy studenta, bursy i internaty,
- d) 4 szpitale, 19 przedszkoli publicznych, 6 przedszkoli niepublicznych, 1 punkt przedszkolny i 7 żłobków
- e) wysokie budynki administracji publicznej.

Zagrożenie pożarowe obszarów leśnych, położonych w granicach miasta Koszalina spowodowane może być między innymi:

- a) wypalaniem pozostałości roślinnych na nieużytkach rolnych oraz gałęzi i śmieci w okresie wiosennym na ogródkach działkowych sąsiadujących z terenami leśnymi,
- b) umyślnymi podpaleniami,
- c) wzmożonym ruchem pojazdów na drogach publicznych i szlakach kolejowych,
- d) zwiększonym ruchem ludności w okresach wypoczynku,
- e) w miejscach nieprzeznaczonych do parkowania pojazdów mogą wystąpić pożary traw i ściółki leśnej, m.in. od katalizatorów oraz od niedopałków papierosów,
- f) nieprzestrzeganiem przez kierowców zakazu wjazdu na tereny leśne..

Pożary środków transportu często są następstwem innych zdarzeń takich jak wypadki, kolizje i awarie. Wzrost liczby zdarzeń na drogach występuje szczególnie w sezonie letnim w wyniku zwiększonego ruchu turystycznego. Występują potencjalne zagrożenia związane z transportem materiałów szlakami drogowymi oraz kolejowymi biegnącymi przez powiat i krzyżującymi się w mieście Koszalinie.

- a) **drogowe** – zagrożenie pożarowe wiąże się głównie z awariami instalacji elektrycznej oraz zagrożeniem wybuchem lub pożarem zbiorników paliwa w wyniku wypadku lub katastrofy drogowej.
- b) **kolejowe** – zagrożenie pożarowe istnieje ze strony energetycznych instalacji zasilających oraz zdarzeń związanych z przewożonymi materiałami palnymi.
- c) **lotnicze** – zagrożenia pożarowe wiążą się głównie ze stanami awaryjnymi w powietrzu.
- d) **wodne** – ze względu na to, że na terenie powiatu nie występuje żaden port, zagrożenia pożarowe wynikają wyłącznie ze stanów awaryjnych urządzeń napędowych lub energetycznych stanowiących elementy małych rybackich jednostek pływających i łódek mechanicznych.

2.2. Zagrożenia z substancjami niebezpiecznymi

Przez substancje niebezpieczne rozumie się substancje, ich składniki mieszaniny lub preparaty, które ze względu na swoje właściwości chemiczne, fizyczne, biologiczne lub toksyczne mogą w przypadku nieprawidłowego obchodzenia się z nimi spowodować śmierć, rozstrój zdrowia lub uszkodzenie ciała ludzkiego, albo zniszczenie lub uszkodzenie dóbr materialnych lub elementów środowiska, w tym organizmów żywych.

Na obszarze miasta substancje takie magazynuje się w zakładach produkcyjnych, używa w procesach technologicznych oraz przewozi się przez miasto transportem drogowym i kolejowym.

Zagrożenia od strony substancji niebezpiecznych mogą wystąpić podczas awarii, wypadku drogowego lub kolejowego. Jego wielkość uzależniona jest od rodzaju substancji, jej właściwości fizykochemicznych i wielkości emisji, warunków terenowych i atmosferycznych.

Miejsca występowania tych zagrożeń to główne trasy kolejowe i drogowe, miejsca postoju środków transportu (parkingi niestrzeżone, dworce) oraz pozostałe szlaki komunikacyjne. Katastrofa z udziałem środków transportu przewożących materiały niebezpieczne, w zależności od rodzaju transportowanego materiału, jego właściwości fizyko – chemicznych, może spowodować skażenie gruntu, wód powierzchniowych lub powietrza oraz bezpośrednio zagrażać ludziom, przebywającym w rejonie ewentualnej awarii. Zasięg stref zagrożenia zależy od: rodzaju medium, wielkości wycieku, pogody i miejsca zdarzenia.

Transportem drogowym, drogami krajowymi nr 6 i 11, które przylegają do śródmieścia Koszalina, przez dzielnice mieszkaniowe przewozi się rocznie kilkadziesiąt ton amoniaku, kwasów, zasad, chloru, fosforu czerwonego, siarki oraz kilka tysięcy ton paliw płynnych.

Szlakami kolejowymi przez stację Koszalin prócz substancji wyżej wymienionych (transportem drogowym) przewozi się również dwutlenek siarki, fluorowodór, siarkowodór, cztero-etylen ołowiu.

Do tras drogowych, po których najczęściej przewożone są te substancje należy zaliczyć: trasę Karlino - Koszalin - Gdańsk, Kołobrzeg - Koszalin - Bobolice, Koszalin -Tychowo, Koszalin - Darłowo. Natomiast do szlaków kolejowych, po których mogą być przewożone ww. substancje należy zaliczyć: szlak Białogard - Koszalin - Sławno, Kołobrzeg - Koszalin.

2.3. Zagrożenia związane z infrastrukturą miasta

Funkcjonowanie miasta nierozłącznie związane jest z jego infrastrukturą techniczną: wodociągami i kanalizacją, siecią ciepłowniczą, gazową, energetyczną i komunikacyjną. Sprawne funkcjonowanie infrastruktury technicznej zapewnia bezpieczne codzienne życie mieszkańcom miasta.

Duże niebezpieczeństwo zaistnienia stanów awaryjnych stwarzają instalacje gazowe na gaz ziemny, instalacje energetyczne, w tym linie wysokiego napięcia 110 kV, sieci wodociągowe - magistrała dosyłowa dla miasta Koszalina.

Przyczyny zagrożeń to uszkodzenia mechaniczne instalacji, awarie, akty sabotażu itp., gdzie może wystąpić zagrożenie pożaru i wybuchu.

Katastrofy budowlane budynków mieszkalnych lub użyteczności publicznej stanowią zagrożenie zdrowia i życia mieszkańców miasta. Przyczynami tych zagrożeń mogą być między innymi – siły przyrody w postaci silnych wiatrów oraz warunki techniczne ich użytkowania - zły stan techniczny instalacji gazowej; wybuch gazu, itp.

Zagrożenia budowlane wiążą się w głównej mierze z możliwością utraty statyki elementów konstrukcyjnych budowli wskutek osłabienia konstrukcji przez przepalenie lub uszkodzenie w wyniku wysokiej temperatury elementów nośnych. Obiekty zagrożone z uwagi na możliwość

powstania katastrofy na obszarze miasta to: wiadukty kolejowe, drogowe, mosty, kominy, wieże i obiekty wysokie.

Należy dodać, że wraz z rozwojem miasta stale wzrasta ilość budynków mieszkalnych i mniejszych obiektów usługowych, handlowych, gastronomicznych, co zwiększa zagrożenia związane z użytkowaniem tych obiektów, uzależnione przede wszystkim od charakteru działalności.

Zagrożenia komunikacyjne wynikają z wzmożonego ruchu pojazdów, nieostrożności, lekkomyślności i brawury kierowców zwłaszcza młodych i niedoświadczonych (nasilenie w końcu tygodnia oraz w sezonie turystycznym). Dotyczy przede wszystkim dróg krajowych nr 6 i 11, dróg wojewódzkich nr 165, 203, 206, 207, 167.

Zagrożenia związane z uwięzieniem osób na dużych wysokościach mogą występować w głównej mierze na obiektach biurowych i mieszkalnych wysokich (o wysokości powyżej 25 m), których na terenie Koszalina jest **55** oraz na 2 innych budowlach sklasyfikowanych jako wysokościowe, którymi są Telewizyjny Ośrodek Nadawczy na Górze Chełmskiej oraz wieża widokowa na Górze Chełmskiej.

2.4. Inne zagrożenia

W ostatnich latach daje się zauważyć wzrost zagrożeń związanych z występowaniem anomalii pogodowych, gwałtowne wichury oraz bardzo obfite opady deszczu lub śniegu, które odnotowuje się zwłaszcza w okresach wiosennych i jesiennych. Zdarzenia te, poprzez swój charakter, stwarzają poważne zagrożenie dla życia i zdrowia mieszkańców oraz mienia.

Mimo występowania na terenie miasta i powiatu obszarów zalewowych, nie odnotowano dotychczas powodzi, należy jednak liczyć się z taką ewentualnością.

Zagrożenia życia i zdrowia, poza związkiem z innymi zagrożeniami takimi jak np. zagrożenie chemiczne lub pożarowe, mogą dotyczyć również celowych działań ludzi jak próby samobójstwa, zabójstwa lub inne akty przemocy. Zagrożenia te będą miały miejsce zwłaszcza w obiektach stwarzających możliwości do działań samobójczych (obiekty wysokie, budynki wyposażone w sieć gazową itp.) lub w miejscach, w których przebywają większe grupy ludzi narażone na działania oraz czynniki stwarzające zagrożenie dla ich życia i zdrowia.

W ostatnich latach spotykaliśmy się z szeregiem zagrożeń niewystępujących w latach ubiegłych, takich jak przesyłki z niezidentyfikowanymi substancjami chemicznymi i fałszywe alarmy bioterrorystyczne oraz zagrożenia wynikające z różnych przyczyn, w tym często z nieoczekiwanych zachowań zwierząt i owadów np.:

- a) wśród zwierząt domowych - działania ratownicze polegają głównie na ich uwalnianiu i przekazywaniu właścicielom lub do schroniska,
- b) dzikie ptactwo - uwalnianie z lodu, itp.,
- c) owady (osy, szerszenie, pszczoły) – likwidowanie gniazd, m.in. w budynkach użyteczności publicznej, zabezpieczanie wyrojonych owadów.

Zagrożenie przy ewakuacji dużej liczby ludzi będzie występowało w miejscach utrudnionych np. ze względu na obecność dużej ilości ludzi (imprezy masowe) lub pobyt osób o ograniczonej zdolności poruszania się. Do pierwszej grupy obiektów należy zaliczyć obiekty użyteczności publicznej takie jak stadiony KS Gwardia i Bałtyk, Amfiteatr Koszaliński, Bałtycki Teatr Dramatyczny, sale sportowo-widowiskowe np. Hala OSiR, KS Gwardia, czy L.O. Nr 1 w Koszalinie oraz kina, a także place: podożynekowy, papieski lub rynek staromiejski. Do drugiej grupy obiektów, ze względu na przebywanie osób o ograniczonej zdolności ruchu należą szpitale.

Wszystkie przedstawione wyżej zagrożenia są bardzo charakterystyczne dla skupisk ludzkich oraz dla aglomeracji miejskich i mają bardzo istotny wpływ na ilość i rodzaj zdarzeń pożarowych oraz innych miejscowych zagrożeń, mogą występować indywidualnie, w grupie, wzajemnie się uzupełniać lub wywierać bezpośredni wpływ na inne. Mogą mieć charakter „przyczynowo-skutkowy”.

3. Działalność kontrolno-rozpoznawcza, profilaktyczna i edukacyjna

W ramach szeroko rozumianej działalności prewencyjnej prowadzonej przez Komendę Miejską Państwowej Straży Pożarnej w Koszalinie, w 2012 roku realizowanych było szereg czynności kontrolno-rozpoznawczych, mających na celu sprawdzenie oraz poprawę stanu bezpieczeństwa pożarowego w budynkach, obiektach budowlanych oraz na przylegających do nich terenach. Kontrole, zgodnie z obowiązującymi w tym zakresie przepisami i tendencjami, są planowane i prowadzone z uwzględnieniem przede wszystkim zapewnienia bezpiecznego użytkowania obiektów użyteczności publicznej, obiektów nowobudowanych lub zagrożonych ze względu np. na przechowywanie lub wykorzystywanie w procesach technologicznych substancji niebezpiecznych. Bezpieczne użytkowanie tych obiektów wiąże się przede wszystkim z zapewnieniem odpowiednich warunków ewakuacji i właściwej reakcji na ogień elementów wykończenia i stałego wyposażenia wewnątrz, jak również zapewnienia jednostkom straży pożarnej odpowiednich warunków do podjęcia skutecznej akcji ratowniczo-gaśniczej.

W okresie od 01.01.2012r. do 31.12.2012r. przeprowadzono ogółem **57** czynności kontrolno – rozpoznawczych (w tym uczestniczono w **17** odbiorach obiektów budowlanych celem zajęcia stanowiska przed rozpoczęciem użytkowania), w następujących obiektach:

- ü **38** w obiektach użyteczności publicznej (szkoły, obiekty handlowe, gastronomiczne, dworce, obiekty widowiskowo – sportowe, kościoły, budynki administracyjno – biurowe),
- ü **4** w obiektach zamieszkania zbiorowego (ośrodki wypoczynkowe, hotele, motele, pensjonaty, campingi, internaty), w tym **4** obiekty związane z wypoczynkiem dzieci i młodzieży,
- ü **5** w budynkach mieszkalnych wielorodzinnych,
- ü **10** w obiektach produkcyjno – magazynowych.

Stwierdzono ogółem **77** nieprawidłowości, w tym:

- ü **6** nieprawidłowości związanych z wyposażeniem obiektów w podręczny sprzęt gaśniczy,
- ü **4** nieprawidłowości dotyczących zaopatrzenia wodnego i przeciwpożarowych instalacji wodociągowych wewnętrznych,
- ü **2** nieprawidłowości dotyczących dróg pożarowych i dojazdowych,
- ü **10** nieprawidłowości dotyczących warunków ewakuacji (w zakresie długości i szerokości dróg ewakuacyjnych oraz braku oświetlenia awaryjnego),
- ü **1** braku wydzielenia pożarowego lub zabezpieczenia przed zadymieniem pionowych dróg ewakuacyjnych,
- ü **1** nieodpowiedniego wystroju wewnątrz dróg ewakuacyjnych i pomieszczeń,
- ü **17** nieprawidłowości dotyczących instalacji technicznych w obiektach,
- ü **2** nieprawidłowości dotyczących systemu sygnalizacji pożaru,
- ü **34** inne (w tym: brak instrukcji bezpieczeństwa pożarowego i technologiczno – ruchowej, brak oznakowania głównego wyłącznika prądu, głównego zaworu gazu, brak instrukcji postępowania na wypadek powstania pożaru z wykazem telefonów

alarmowych, brak oznakowania miejsc usytuowania podręcznego sprzętu gaśniczego, brak zapoznania pracowników z przepisami ochrony przeciwpożarowej itp.).

Ponadto:

- Ü wydano **15** decyzji administracyjnych dotyczących usunięcia uchybień,
- Ü skierowano **3** wystąpienia do innych instytucji i organów,
- Ü wydano **20** opinii dotyczących imprez masowych w rozumieniu ustawy o imprezach masowych.

Inną formą profilaktyki pożarowej, prowadzonej przez Komendę Miejską PSP w Koszalinie jest nadzór nad wywiązywaniem się przez podmioty z obowiązku wyposażenia niektórych grup obiektów w urządzenia automatycznej sygnalizacji pożarów i przekazywania sygnałów do stanowisk kierowania PSP. Wymóg wyposażenia obiektów w system sygnalizacji pożaru został określony w ustawie o ochronie przeciwpożarowej oraz przepisie wykonawczym do ustawy – rozporządzeniu Ministra Spraw Wewnętrznych i Administracji w sprawie ochrony przeciwpożarowej budynków, innych obiektów budowlanych i terenów (Dz. U. z 2010 r. Nr 109, poz. 719).

Aktualnie do systemu monitoringu pożarowego przyłączone są **32** obiekty z terenu miasta. Monitoring ten umożliwia m.in. wczesne wykrycie zagrożenia pożarowego oraz zainicjowanie gaszenia przez system stałych urządzeń gaśniczych. Sterowanie innymi urządzeniami pozwala na bezpieczną ewakuację ludzi i sprawną interwencję Straży Pożarnej.

Oprócz działalności kontrolno – rozpoznawczej, Komenda Miejska PSP w ramach posiadanych możliwości, prowadzi również sprawy z zakresu profilaktyki i edukacji pożarowej i ratowniczej. W roku 2012 na terenie miasta przeprowadzono następujące działania profilaktyczne i edukacyjne:

- Ü 9 lutego 2012 r. w Parku Ksiąząt Pomorskich w Koszalinie, na zamrzniętym stawie, odbył się pokaz ratownictwa oraz udzielania pierwszej pomocy osobom, pod którymi załamał się lód. W pokazie zaprezentowano techniki z zakresu samoratownia i ratowania poszkodowanych przy użyciu sprzętu dostępnego na miejscu zdarzenia np. gałęzi, pasków od spodni, szalików oraz sprzętu specjalistycznego, który posiada Państwowa Straż Pożarna oraz wybrane jednostki Ochotniczej Straży Pożarnej z terenu powiatu koszalińskiego. W pokazie wzięli udział uczniowie szkół podstawowych oraz mieszkańcy Koszalina.
- Ü W kwietniu 2012 r. rozpoczęła się VI edycja Ogólnomiejskiego Programu Przedszkolnego „Edukacja Przeciwpożarowa”. Program wspólnie prowadzą Komenda Miejska a PSP w Koszalinie oraz Przedszkole Nr 9 im. „Bursztynek”. W roku bieżącym do programu przystąpiło 15 przedszkoli z miasta Koszalina, w tym ok. 450 dzieci. Podczas wizyt w strażnicach sześciolatkom przybliżane są zasady bezpiecznego zachowania w sytuacjach zagrożenia, uczymy je też współpracy i minimalizujemy lęk przed strażakami. Dzieci mogły dotknąć, użyć, sprawdzić jak działa sprzęt używany w straży. Finał VI edycji programu odbył się 22 maja 2012r. w Hali Gwardii w Koszalinie. Przedszkolaki rywalizowały w przygotowanych konkurencjach sportowo - pożarniczych.
- Ü Mając na uwadze poprawę stanu bezpieczeństwa na drogach, w dniu 20 września 2012 r. koszalińscy strażacy wspólnie z policjantami Ruchu Drogowego przy ulicy Szczecińskiej w Koszalinie przeprowadzili akcję profilaktyczną, w ramach której zatrzymywani do kontroli kierujący samochodami mogli między innymi przypomnieć sobie zasady udzielania kwalifikowanej pierwszej pomocy. W rozstawionym namiocie zorganizowane było stanowisko z fantomem, na którym strażak demonstrował i uczył zasad kwalifikowanej pierwszej pomocy. W namiocie była umieszczona także wystawa „Piłem = Nie Jadę”, na której znalazły się zdjęcia ze zbiorów archiwów policji i straży pożarnej z wypadków drogowych. Kierowcy oglądając wystawę mogli zobaczyć tragiczne w skutkach

- wypadki samochodowe. Dodatkowo strażacy instruowali kierowców o zasadach bezpiecznego użycia gaśnic, których posiadanie w aucie jest obowiązkowe.
- Ū W dniach 22-23 września 2012 r. odbyło się szkolenie dla nauczycieli klas 0-III wyznaczonych do udziału w programie „Bezpieczne życie”, który Komenda Główna PSP realizuje przy współpracy ze Szwedzką Ligą Obrony Cywilnej. Na podstawie Protokołu Intencyjnego podpisanego 20 września 2001 r. „Bezpieczne życie” jest jednym z elementów Rządowego Programu Ograniczania Przestępczości i Aspołecznych Zachowań „Razem Bezpieczniej” nadzorowanego przez Ministerstwo Spraw Wewnętrznych. Szkoły z Koszalina i poszczególnych gmin z powiatu koszalińskiego będą jako pierwsze w województwie zachodniopomorskim realizowały program „Bezpieczne życie”.
- Ū W październiku 2012r. zorganizowano sympozjum techniczno – budowlane, we współpracy z Polskim Zrzeszeniem Inżynierów i Techników Sanitarnych oraz Polskim Związkiem Inżynierów i Techników Budownictwa, w którym udział wzięli przedstawiciele wydziałów architektury miasta i powiatu koszalińskiego, nadzoru budowlanego, a także projektanci oraz osoby odpowiedzialne za rozwój oraz nadzór architektury miasta Koszalina. Tematem przewodnim spotkania była ocena warunków technicznych obiektów budowlanych w zakresie ich stanów granicznych, w tym w sytuacjach pożarowych. Poruszone zostały zagadnienia związane z zabezpieczeniem konstrukcji w zakresie spełnienia parametrów podstawowych, a także bierne oraz czynne zabezpieczenia elementów budowlanych. Ponadto omówiono podstawowe warunki techniczne oraz zasady projektowania systemów oddymiania i napowietrzania, a także systemów sygnalizacji pożaru. Swoje referaty wygłosili m. in.: pracownicy z Komendy Głównej PSP, Wojewódzkiego Inspektoratu Nadzoru Budowlanego, Szkoły Głównej Pożarniczej w Warszawie oraz Instytutu Techniki Budowlanej.
- Ū W celu dotarcia do szerokiego grona odbiorców sukcesywnie zamieszczono informacje w mediach oraz na stronie internetowej Komendy Miejskiej PSP w Koszalinie, dotyczące sposobów unikania zagrożeń. Zakres tematyczny tych materiałów obejmował:
- zasady bezpiecznego obchodzenia się z materiałami pirotechnicznymi,
 - bezpieczeństwo użytkowania pieców i przewodów kominowych,
 - ryzyko zatrucia się tlenkiem węgla,
 - bezpieczne zachowania na lodzie,
 - zachowanie zasad bezpieczeństwa w mieszkaniach
 - bezpieczne wakacje,
 - bezpieczeństwo nad wodą,
 - imprezy masowe i bezpieczny sylwester,
 - zachowanie się podczas burzy,
 - straty materialne i w środowisku naturalnym, związane z wypalaniem traw.
- Ū W ramach działań prewencyjnych funkcjonariusze Komendy Miejskiej PSP w Koszalinie brali udział jako obserwatorzy w ćwiczeniach w zakresie praktycznego sprawdzenia warunków ewakuacji oraz przygotowania obiektów do działań ratowniczo-gaśniczych, organizowanych na 29 obiektach użyteczności publicznej, takich jak szkoły, urzędy, zakłady pracy. Obowiązek cyklicznego (tj. co najmniej raz na dwa lata lub co najmniej raz w roku w przypadku obiektów, w których zmienia się grupa ich użytkowników) prowadzenia ćwiczeń spoczywa na właścicielach lub zarządcach obiektów, w których w obrębie jednej strefy pożarowej przebywa co najmniej 50 osób będących ich stałymi użytkownikami. Zadaniem obserwatorów była ocena ćwiczeń i wyciągnięcie wniosków z działań podjętych przez kierownictwo obiektu. Udział przedstawicieli PSP w przedmiotowych ćwiczeniach był jednocześnie okazją do zapoznania się z charakterystyką techniczno-budowlaną i użytkową obiektu budowlanego.

4. Działania ratowniczo-gaśnicze

4.1. Struktura i ilość zdarzeń w roku 2012

a) Ilość zdarzeń na terenie woj. zachodniopomorskiego

Ilość zdarzeń: łącznie 17.270, w tym:

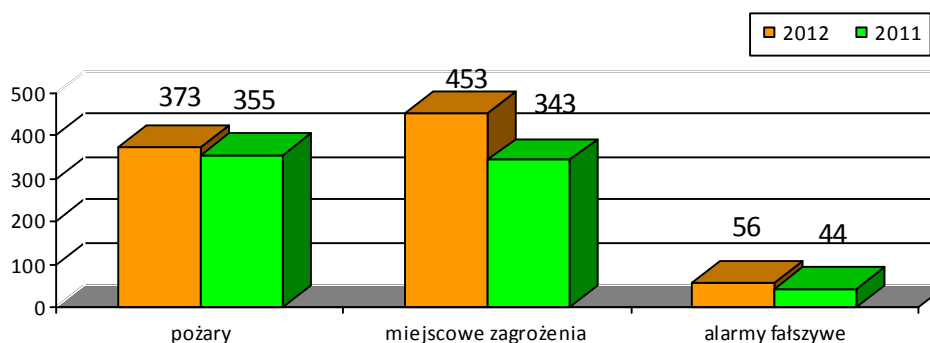
- pożarów – 8.765,
- miejscowych zagrożeń – 7.665,
- alarmów fałszywych – 840.

b) Ilość zdarzeń na terenie działania KM PSP w Koszalinie

W minionym roku jednostki ochrony przeciwpożarowej powiatu koszalińskiego uczestniczyły w likwidacji 1415 zdarzeń, co w odniesieniu do 2011 roku stanowi spadek ilości zdarzeń o 194, gdy zanotowano 1609 zdarzeń. Szczegółową ilość zdarzeń oraz częstotliwość wyjazdów na terenie miasta obrazują poniższa tabela oraz wykres.

L. p.	miasto/powiat	Razem zdarzeń			Pożary			Miejscowe zagrożenia			Alarmy fałszywe		
		2011	2012	Różnica	2011	2012	Różnica	2011	2012	Różnica	2011	2012	Różnica
Razem		1609	1415	- 194	822	662	- 160	724	676	- 48	63	77	+ 14
I.	m. Koszalin	840	784	- 56	453	373	- 80	343	355	+ 12	44	56	+ 12
II.	pow. koszaliński	769	631	- 138	369	289	- 80	381	321	- 60	19	21	+ 2

Tabela 1. Ilość zdarzeń w mieście Koszalinie w 2012 w porównaniu do 2011 r.

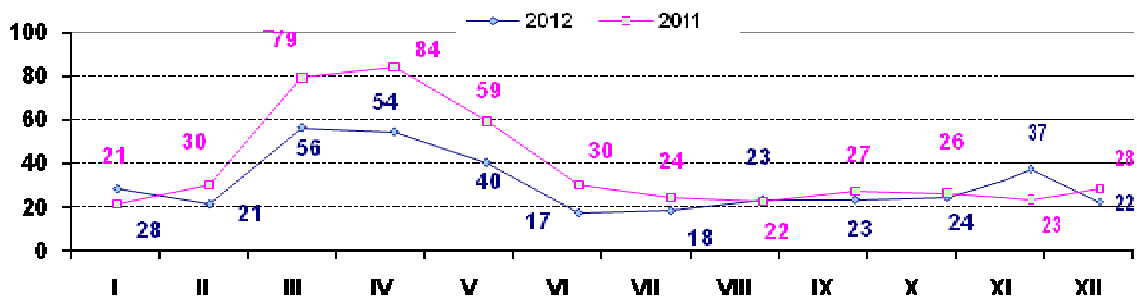


Rysunek 3. Ilość zdarzeń w rozbiciu na rodzaj zdarzeń na terenie miasta Koszalina

Tendencja do spadku ogólnej liczby zdarzeń utrzymuje się od 2 lat. Występują jednak różnice w poszczególnych rodzajach zdarzeń. Niewielki wzrost ilości zdarzeń odnotowano wśród miejscowych zagrożeń w stosunku do 2011 roku. Tendencje wzrostu miejscowych zagrożeń w stosunku do pożarów obserwujemy od 2008 roku.

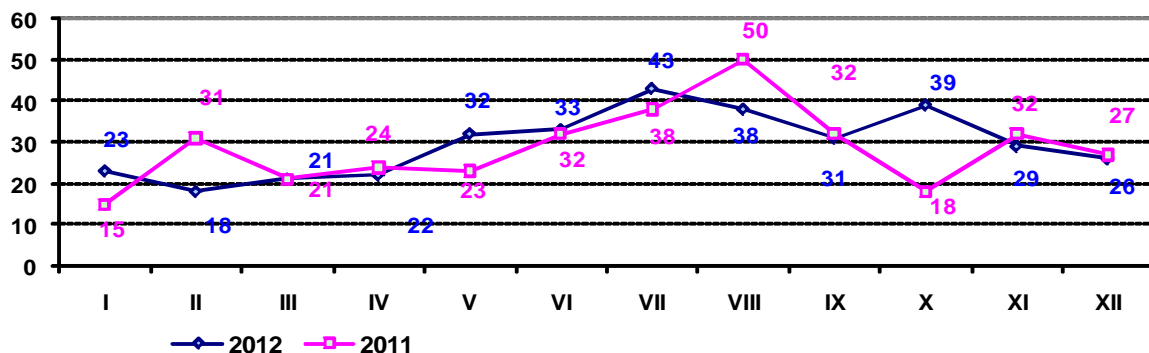
4.2. Intensywność zdarzeń w Koszalinie

Największa intensywność pożarów na terenie Koszalina przypada na miesiące marzec i kwiecień. W większości przypadków związane jest to z wypalaniem pozostałości roślinnych, ilość wyjazdów nie odbiega zasadniczo od ilości pożarów w roku poprzednim.



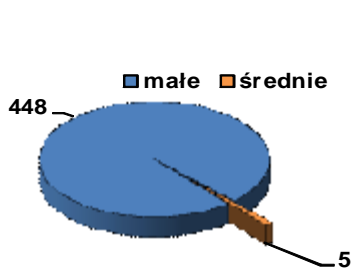
Rysunek 4. Intensywność pożarów w poszczególnych miesiącach roku.

Ilość miejscowych zagrożeń również kształtuje się na podobnym poziomie, a największa ilość zdarzeń przypada w lipcu i sierpniu. Związane jest to głównie ze wzmożonym ruchem drogowym, nietypowym zachowaniem zwierząt i owadów oraz anomaliami pogodowymi.

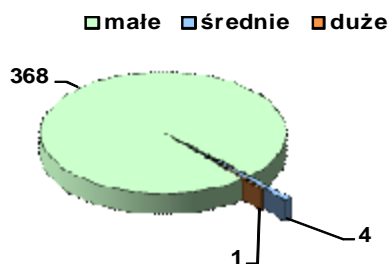


Rysunek 5. Intensywność miejscowych zagrożeń w poszczególnych miesiącach roku.

a) Pożary.



Rysunek 6. Pożary w 2011r. ze względu na wielkość.



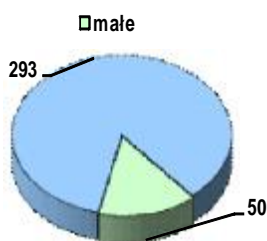
Rysunek 7. Pożary w 2012 r. ze względu na wielkość.

Klasyfikacja wielkości pożarów w zależności od powierzchni:

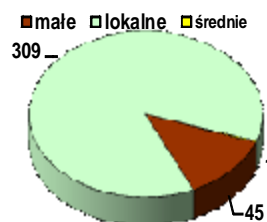
- Ø pożary małe - powierzchnia do 70 m²,
- Ø pożary średnie - o pow. 71 - 300 m²,
- Ø pożary duże - o pow. 300 - 1000 m²,
- Ø pożary bardzo duże - o pow. powyżej 1000 m².

W 2012 roku w mieście Koszalinie nie odnotowano pożarów bardzo dużych. Odnotowano jeden pożar duży. Był to pożar zakładu naprawy samochodów i składu części zamiennych, gdzie powierzchnia pożaru wynosiła ponad 300 m², a straty oszacowano na 340 tys. zł. W minionym roku wzrósł udział procentowy ilości małych pożarów w stosunku do ogólnej liczby pożarów, co pozytywnie świadczy o stanie ochrony przeciwpożarowej, min. o szybkości, skuteczności alarmowania, dojazdu i prowadzonych działań.

a) Miejscowe zagrożenia.

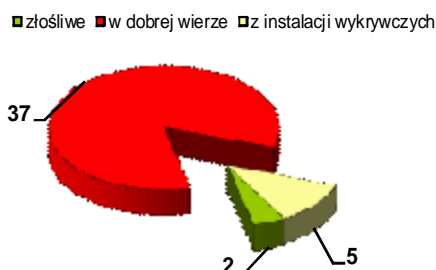


Rysunek 8. Miejscowe zagrożenia w 2011 r. ze względu na wielkość.



Rysunek 9. Miejscowe zagrożenia w 2012 r. ze względu na wielkość.

b) Alarmy fałszywe.



Rysunek 10. Alarmy fałszywe w 2011 r. ze względu na rodzaj.



Rysunek 11. Alarmy fałszywe w 2012 r. ze względu na rodzaj.

4.3. Czasy operacyjne dotyczące działań w rejonie operacyjnym

Jednym z najważniejszych parametrów operacyjnych, który ma wpływ na ocenę stanu zabezpieczenia przeciwpożarowego jest czas dojazdu do miejsca zdarzenia od momentu zaalarmowania.

a) Czas dojazdu do zdarzeń.

Okresowa kontrola czasów operacyjnych w tym dyspozycyjności jednostek PSP i OSP pozwala ocenić stan gotowości do podejmowania działań ratowniczych. W warunkach dynamicznie rozwijającego się pożaru lub przy zachowaniu zasady tzw. "złotej godziny" w ratowaniu życia od czasu podjęcia interwencji zależy często na ile skuteczne będzie udzielona pomoc poszkodowanym lub jakie rozmiary przyjmie pożar. Czas dojazdu bywa czynnikiem decydującym o stratach społecznych i materialnych powstałych w wyniku nieszczęśliwych zdarzeń.

W analizowanym okresie 2012 roku czasy operacyjne liczone od momentu alarmowania do dojazdu na miejsce zdarzenia w mieście Koszalinie przedstawiały się następująco (*nie wliczono alarmów fałszywych*):

Rodzaj	CZAS PRZYBYCIA PODMIOTÓW RAT.											
	w godz. 06:01-20:00						w godz. 20:01-06:00					
	w minutach od zgłoszenia do przybycia na miejsce zdarzenia						w minutach od zgłoszenia do przybycia na miejsce zdarzenia					
	do 5 min.	6-10 min.	11-15 min.	16-20 min.	21-30 min.	>30 min.	do 5 min.	6-10 min.	11-15 min.	16-20 min.	21-30 min.	>30 min.
POŻARY	150	48	10	0	2	1	118	40	2	1	1	0
MIEJSCOWE ZAGROŻENIA	163	86	13	2	2	1	49	37	1	0	1	0
RAZEM	313	134	23	2	4	2	167	77	3	1	2	0

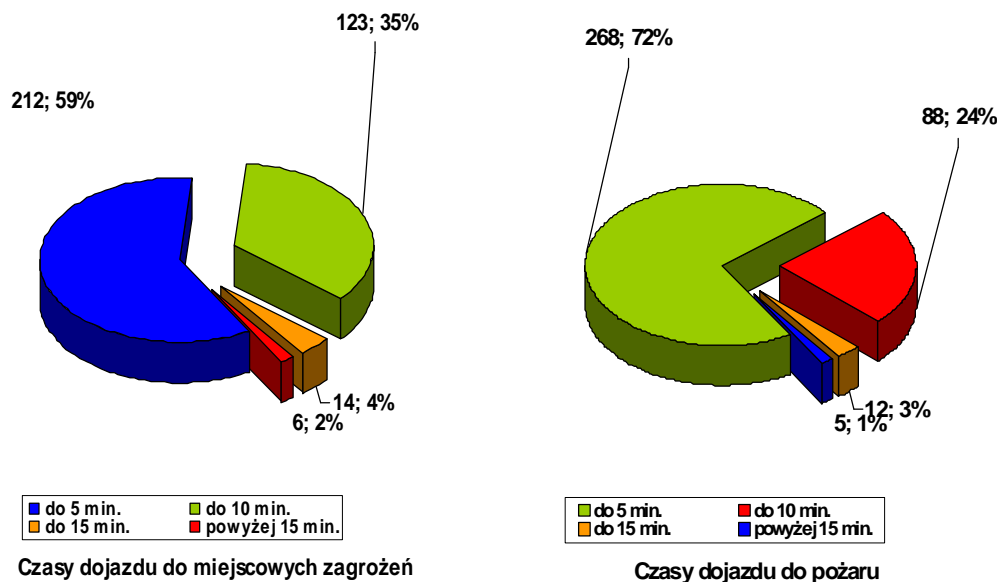
Tabela 2. Czasy operacyjne.

W roku 2012 na terenie Koszalina miały miejsce 373 pożary, gdzie czasy dojazdu kształtowały się następująco:

- do 5 minut - 268 zdarzeń,
- do 10 minut - 88 zdarzeń,
- do 15 minut - 12 zdarzeń,
- powyżej 15 minut - 5 zdarzeń (5 pożarów traw oraz nieużytków, gdzie był utrudniony dojazd).

W 2012 roku miało miejsce 355 miejscowych zagrożeń na terenie miasta Koszalin. Czas dojazdu do tych zdarzeń wygląda następująco:

- do 5 minut - 212 zdarzeń,
- do 10 minut - 123 zdarzenia,
- do 15 minut - 14 zdarzeń,
- powyżej 15 minut - 6 zdarzeń (1 zdarzenie związane z zalaną posesją, 1 – zanieczyszczenie rzeki, 1 – usuwanie gniazda os, 3 zdarzenia związane z usuwaniem sopli).



Czas dotarcia na miejsce akcji powyżej 15 minut miał miejsce w przypadku 11 zdarzeń, były to głównie działania nie wymagające natychmiastowej interwencji.

b) Czas dojazdu do zdarzeń z osobami śmiertelnymi na terenie miasta Koszalina.

Czasy dojazdu do zdarzeń, w których 8 osób poniosło śmierć były zawarte w przedziale od 2 do 11 minut. Dotyczyło to zdarzeń opisanych w pkt. 4.4. informacji. Analiza tych zdarzeń wskazała, że czas przyjazdu pierwszych jednostek ochrony przeciwpożarowej nie mógł mieć wpływu na zmniejszenie śmiertelności w tych konkretnie zdarzeniach.

c) Czas dojazdu do zdarzeń z osobami rannymi na terenie miasta Koszalina.

Czasy dojazdu do 52 zdarzeń w wyniku, których obrażenia doznało łącznie 80 osób przedstawiają poniższe tabele. Przyczyny odniesionych obrażeń opisano w pkt. 2 informacji.

Miasto Koszalin	6 ⁰¹ - 20 ⁰⁰			20 ⁰¹ - 6 ⁰⁰		
	do 5 min	6 - 10 min	11 - 15 min	do 5 min	6 - 10 min	11 - 15 min
m. Koszalin	3	0	0	3	0	0

Tabela 3. Czasy operacyjne dojazdu do pożarów z osobami rannymi .

Miasto Koszalin	6 ⁰¹ - 20 ⁰⁰			20 ⁰¹ - 6 ⁰⁰		
	do 5 min	6 - 10 min	11 - 15 min	do 5 min	6 - 10 min	11 - 15 min
m. Koszalin	27	8	1	4	6	0

Tabela 4. Czasy operacyjne dojazdu do miejscowych zagrożeń z osobami rannymi .

4.4. Osoby poszkodowane

W minionym roku na terenie miasta Koszalina odnotowano 1 jedno zdarzenie, w którym osoba poniosła śmierć bezpośrednio w wyniku pożaru. Straż pożarna brała też udział w 6 miejscowych zagrożeniach, w których odnotowano 7 ofiar śmiertelnych. Były to cztery wypadki komunikacyjne w których łącznie zginęło 5 osób, jedno zdarzenie polegające na pomocy w wykonaniu dostępu do mieszkania, w którym następnie stwierdzono zgon lokatora oraz wydobycie zwłok z rzeki Dzierżęcinki.

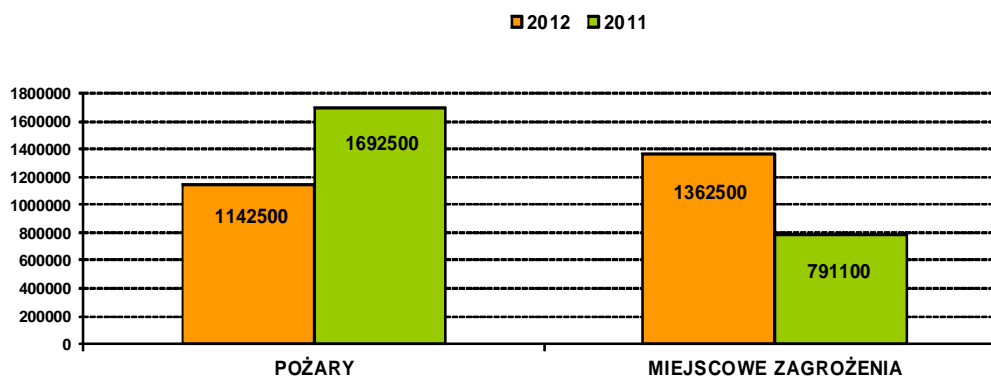
Ogółem w 2012 roku w wszystkich zdarzeniach z udziałem jednostek ochrony przeciwpożarowej udzielono pomocy 80 osobom rannym. Łączna ilość osób rannych, poszkodowanych w 6 pożarach wyniosła 8, w jednym przypadku wypadkowi przy pożarze uległ też strażak PSP. W roku 2012 zanotowano 46 miejscowych zagrożeń, w których rannych zostało łącznie 71 osób. Osoby te zostały poszkodowane w wyniku wypadków drogowych (34 osób), zatrucia tlenkiem węgla (27 osób), oraz w wyniku chorób, wypadków w domu lub niesprawności, wymagały pomocy strażaków w dostępie do mieszkania lub w transporcie medycznym.

ROK	Ogółem śmiertelne	Ogółem ranne	POŻARY					MIEJSCOWE ZAGROŻENIA				
			Strażacy i ratownicy ranni	inne osoby		w tym dzieci		Strażacy i ratownicy ranni	inne osoby		w tym dzieci	
				Ś	R	Ś	R		Ś	R	Ś	R
2011	9	58	0	0	5	0	0	0	9	53	0	8
2012	8	80	1	1	8	0	0	0	7	71	0	10

Tabela 5. Ilość poszkodowanych w podziale na rodzaj zdarzenia.

4.5. Straty materialne

Łączna wysokość strat w pożarach i miejscowych zagrożeniach na terenie miasta Koszalina w porównaniu do roku poprzedniego przedstawia się następująco.



Rysunek 12. Straty materialne w rozbiciu na rodzaje zdarzeń.

W analizie strat należy zauważyć, że najwyższe straty zarówno w pożarach jak i miejscowych zagrożeniach dotyczą głównie działu środków transportu, kwota strat to około 1,5 mln zł. w dalszej kolejności dotyczą działu inne obiekty (garaże i warsztaty samochodowe, szlaki komunikacyjne) gdzie wysokość strat wynosi około 530 tys. W działach obiekty użyteczności publicznej i obiekty mieszkalne odnotowano straty na poziomie odpowiednio:

- ob. użyteczności publicznej 180 tys.,
- ob. mieszkalne 240 tys.

4.6. Zdarzenia według działów występowania oraz przyczyny powstawania zdarzeń

a) Ilość pożarów według działów.

Dział	rok 2010	rok 2011	rok 2012
Obiekty użyteczności publicznej	5	6	10
Obiekty mieszkalne	86	63	75
Obiekty produkcyjne	7	2	4
Obiekty magazynowe	1	0	4
Środki transportu	40	22	29
Lasy	5	5	5
Uprawy, rolnictwo	24	66	25
Inne obiekty	322	289	221
RAZEM	490	453	373

Tabela 6. Ilość pożarów w poszczególnych działach.

b) Miejscowe zagrożenia według działów.

Dział	Rok 2010	Rok 2011	Rok 2012
Obiekty użyteczności publicznej	57	33	30
Obiekty mieszkalne	137	113	119
Obiekty produkcyjne	0	0	0
Obiekty magazynowe	2	1	1
Środki transportu	40	44	50
Lasy	0	0	0
Uprawy, rolnictwo	2	0	1
Inne obiekty	235	152	154
RAZEM	473	343	355

Tabela 7. Ilość miejscowych zagrożeń w poszczególnych działach.

Główną przyczyną pożarów było podpalenie. Najczęściej podpalano śmietniki, nieużytki oraz trawy. W ogromnej większości były to podpalenia, co do których nie ustalono sprawcy. Przyczynami wielu pożarów była nieostrożność osób dorosłych podczas posługiwania się ogniem otwartym. Kolejną częstą przyczyną pożarów były wady urządzeń grzewczych oraz ich nieprawidłowa eksploatacja.

Pożary według przyczyn powstawania.

Przyczyna pożaru	ilość
Nieostrożność Osób Dorosłych (NOD) przy posługiwaniu się ogniem otwartym, w tym papierosy, zapalki	27
NOD przy prowadzeniu prac pożarowo-niebezpiecznych	1
NOD w pozostałych przypadkach	19
Nieostrożność Osób Nieletnich (NON) przy posługiwaniu się ogniem otwartym, w tym papierosy, zapalki	2
NON przy wypalaniu pozostałości roślinnych na polach oraz w pozostałych przypadkach	3
Wady urządzeń i instalacji elektrycznych, w szczególności przewody, osprzęt oświetlenia, odbiorniki bez urządzeń grzewczych	2
Wady i nieprawidłowa eksploatacja elektrycznych urządzeń ogrzewczych, w szczególności: piece, grzałki, kuchnie	2
Wady i nieprawidłowa eksploatacja urządzeń ogrzewczych	24
Wady środków transportu	4
Nieprawidłowa eksploatacja środków transportu	1
Wyładowania atmosferyczne	1
Podpalenia (umyślne) w tym akty terroru	241
Pożary jako następstwo innych miejscowych zagrożeń	1
Inne przyczyny	2
Nieustalone	32
OGÓLEM	373

Tabela 8. Przyczyny pożarów.c) Miejscowe zagrożenia według przyczyn powstawania.

Przyczyna miejscowych zagrożeń	ilość
Wady urządzeń i instalacji elektrycznych, w szczególności: przewody, osprzęt oświetlenia, odbiorniki bez urządzeń grzewczych	1
Wady urządzeń i instalacji gazowych, w szczególności: zbiorniki, przewody, odbiorniki gazu	9
Nieprawidłowa eksploatacja urządzeń gazowych	6
Wady urządzeń grzewczych (innych niż elektryczne)	1
Nieprawidłowa eksploatacja urządzeń grzewczych (innych niż elektryczne)	3
Wady środków transportu	21
Nieprawidłowa eksploatacja środków transportu	12
Niezachowanie zasad bezpieczeństwa ruchu środków transportu	67
Nieprawidłowa eksploatacja konstrukcji budowlanych, budynków	1
Anomalia pogodowe huragany, silne wiatry, tornada, gwałtowne opady atmosferyczne oraz gwałtowne przybory wód, zatory lodowe	35
Niewłaściwe zabezpieczenie hodowanych zwierząt, owadów, gadów, ptaków oraz nietypowe zachowanie zwierząt stwarzające zagrożenie	32
Akcje terrorystyczne	5
Nieumyślne działanie człowieka	5
Celowe działanie człowieka	13
Inne miejscowe zagrożenia powstałe w wyniku pożarów	1
Nieustalone	25
Inne przyczyny	118
OGÓLEM	355

Tabela 9. Przyczyny miejscowych zagrożeń.

Inne przyczyny, jest to najczęściej wybierana grupa, w której nie można jednoznacznie zakwalifikować powodu wystąpienia miejscowego zagrożenie do żadnej innej z katalogu, przyczyn. Kolejną pod względem ilości występowania przyczyną jest niezachowanie zasad w ruchu drogowym. Dużą ilość zdarzeń powodują anomalie pogodowe – czyli silne wiatry, opady deszczu oraz przybory wód po opadach czy roztopach.

4.7. Udział podmiotów Zintegrowanego Systemu Ratowniczego i innych służb w likwidacji zdarzeń na terenie miasta w latach 2011 i 2012.

ilość samochodów / osób	Pogotowie Ratunkowe		Pogotowie Energet.		Pogotowie Gazowe		Służby leśne		Wojsko		Policja		Straż Miejska		Ochrona Środowiska		Inne podmioty	
	2011	2012	2011	2012	2011	2012	2011	2012	2011	2012	2011	2012	2011	2012	2011	2012	2011	2012
osoby	233	321	36	26	28	42	0	0	0	4	579	858	31	24	0	0	126	127
samochody	77	128	6	14	7	21	0	0	0	2	192	412	10	11	0	0	48	91

Tabela 10. Udział podmiotów i służb współdziałających w likwidacji zdarzeń .

 Podmioty włączone do ZSR

Najczęściej podmiotami współpracującymi na miejscu działań straży pożarnej są policja oraz zespoły PRM. Udział biorą również pogotowia gazowe i energetyczne jak również inne podmioty, w skład których wchodzi służby gminne i miejskie, administratorzy lub zarządcy obiektów.

5. Przygotowanie Komendy Miejskiej Państwowej Straży Pożarnej w Koszalinie do prowadzenia działań ratowniczo-gaśniczych na terenie miasta

5.1. Wyszkolenie

Istotnym elementem mającym wpływ na odpowiednie przygotowanie strażaków do działań ratowniczo-gaśniczych są szkolenia i ćwiczenia. W ubiegłym roku na terenie Koszalina przeprowadzono ćwiczenia na obiektach:

- PHU „Dach” w Kretominie, marzec,
- 8 Pułk Przeciwlotniczy ul. 4-go Marca, maj,
- Muzeum w Koszalinie ul. Młyńska, sierpień,
- Szkoła Podstawowa nr 10 ul. Chopina, wrzesień,
- Browar „Van Pur” ul. Spółdzielcza, listopad,
- Areszt Śledczy ul. Młyńska, listopad,
- Baza Paliw „KI” ul. Szczecińska, grudzień.

Przeprowadzone ćwiczenia pozwoliły strażakom na zapoznanie się z rozkładem przestrzennym obiektów, charakterem i sposobem ich użytkowania, a także z zagrożeniami, jakie mogłyby napotkać w trakcie prowadzonych działań. Ponadto pozwoliły ocenić prawidłowość działań podejmowanych przez użytkowników przed przyjazdem straży pożarnej oraz skuteczność działania systemów wykrywczych i alarmowych, znajdujących się w obiektach.

Ćwiczenia na czynnych obiektach przemysłowych i użyteczności publicznej dają strażakom okazję do sprawdzenia walorów taktyczno-technicznych sprzętu w warunkach zbliżonych do rzeczywistych, ale też czasem odsłaniają braki lub wady tego sprzętu. Ćwiczenia wpływają na lepsze zgranie wszystkich uczestników oraz dzięki wypracowanym wnioskom na skuteczniejsze zabezpieczenie obiektów na wypadek pożarów, katastrof lub innych zagrożeń.

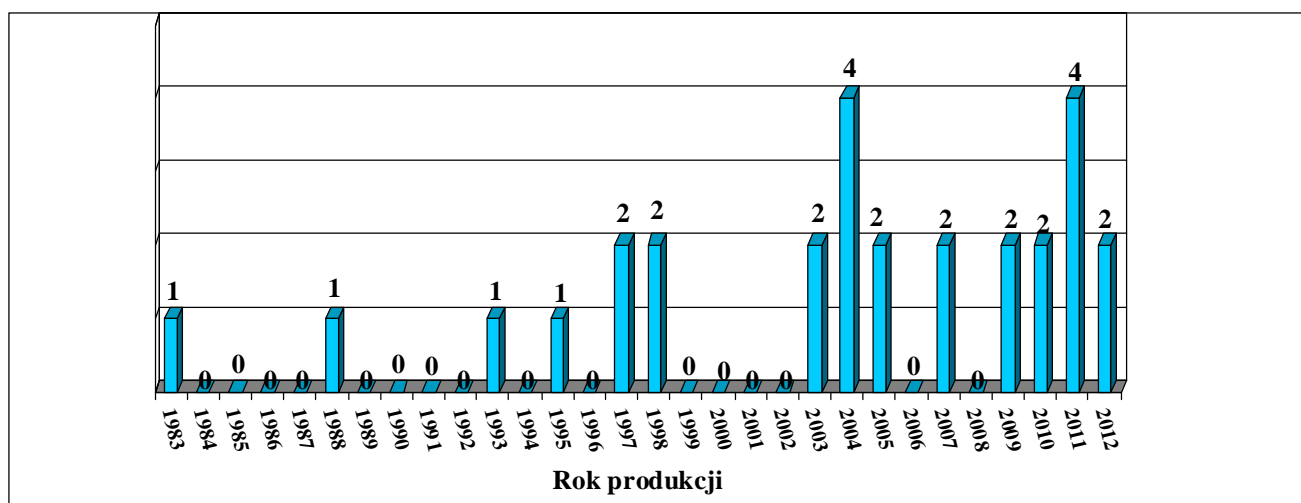
W 2012 roku strażacy KMPSP w Koszalinie podnosili kwalifikacje zawodowe, biorąc udział w różnych formach kształcenia:

- szkoleniach podoficerskich - 4 strażaków,
- szkoleniu szeregowych – 1 strażak,
- szkoleniach z nadaniem uprawnień do nurkowania na większych głębokościach w ramach uprawnień nurka MSWiA - 7 strażaków,
- szkoleniach niezbędnych do uzyskania uprawnień instruktorskich w nurkowaniu 2 strażaków,
- recertyfikacji uprawnień do udzielania Kwalifikowanej Pomocy Przedmedycznej - 21 strażaków,
- szkoleniu z zakresu obsługi drabin mechanicznych - 26 strażaków,
- szkoleniu z zakresu obsługi spektrometrów – 2 strażaków
- czterech kursach z dziedziny ochrony radiologicznej i kontroli radiometrycznej przeszkolono 19 strażaków.

Potrzeby szkoleniowe komendy w dużym stopniu uzależnione są od liczby odejść na zaopatrzenie emerytalne strażaków oraz od specjalizacji Jednostek Ratowniczo – Gaśniczych. Posiadane specjalizacje w zakresie ratownictwa chemiczno-ekologicznego, wodno-nurkowego oraz technicznego wymagają sukcesywnego doszkalania w zakresie niezbędnym do likwidacji zagrożenia w bezpośredniej strefie. Ratownictwo specjalistyczne wymaga szkoleń: z zakresu ratownictwa chemicznego z dodatkowym przeszkoleniem CBRN, transportu i magazynowania substancji niebezpiecznych, z ochrony radiologicznej, materiałów wybuchowych, hakowych, nurków MSWiA, sternotorzystów lub sterników motorowodnych. Dodatkowymi szkoleniami są kursy zapewniające uzyskanie kwalifikacji do obsługi posiadanego sprzętu tj. podnośnika hydraulicznego, drabiny mechanicznej, obsługi zbiorników ciśnieniowych, współpracy z Lotniczym Pogotowiem Ratunkowym w przygotowaniu lądowiska, kwalifikowanej pomocy przedmedycznej, a także szkolenia zapewniające kierowanie działaniami na poszczególnych szczeblach dowodzenia prowadzone przez szkoły PSP.

5.2. Wyposażenie w pojazdy

a) Wiek użytkowanych pojazdów.



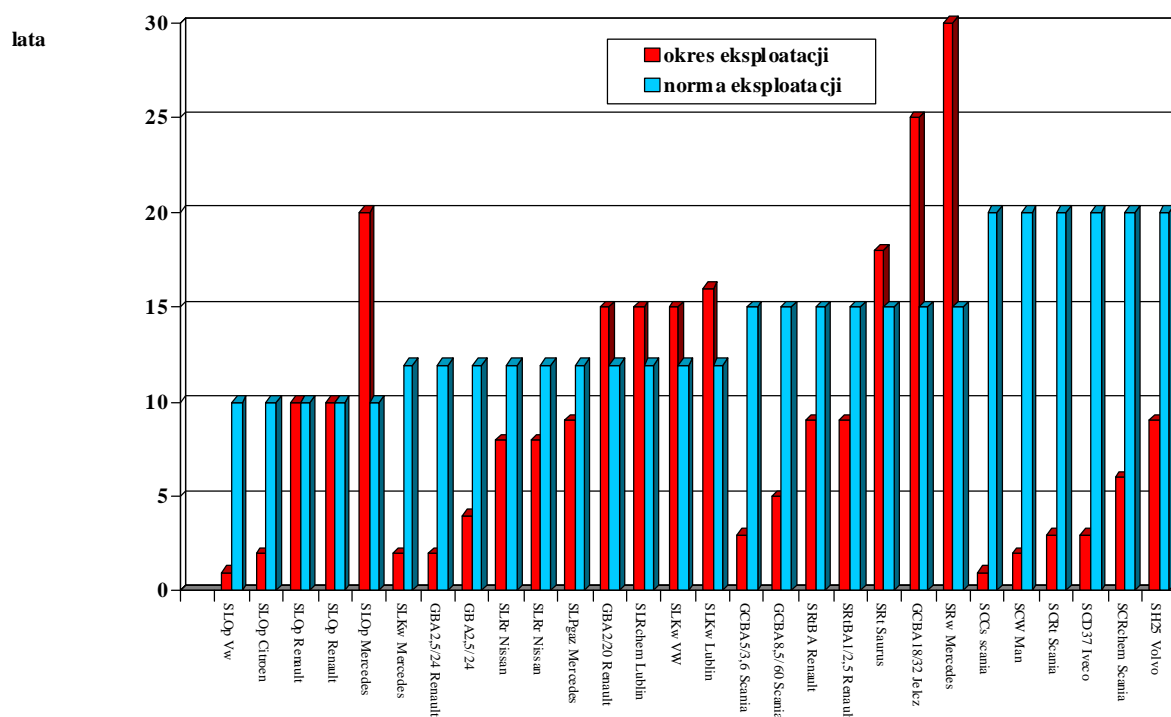
Rysunek 13. Wiek pojazdów pożarniczych użytkowanych w KM PSP Koszalin.

Komenda Miejska Państwowej Straży Pożarnej w Koszalinie użytkuje łącznie 28 pojazdów, których wiek przedstawia wykres na rys. 13. Wśród nich jest 10 samochodów do 5 lat, 10 samochodów do 10 lat, 6 samochodów w przedziale wiekowym od 10 do 20 lat, 2 pojazdy przekroczyły wiek 20 lat.

b) Rodzaj użytkowanych pojazdów.

Ze względu na przeznaczenie, podział samochodów eksploatowanych przez KM PSP Koszalin przedstawia się następująco: 6 gaśniczych, 22 specjalnych (w tym m.in. ratownictwa technicznego, chemiczno-ekologicznego, wysokościowego, wodnego, rozpoznawcze, kwatermistrzowskie, operacyjne, węzowe). W zależności od parametru nośności i właściwości taktycznych pojazdy używane w KM PSP Koszalin dzielą się na: 14 samochodów lekkich, 6 samochodów średnich i 8 samochodów ciężkich.

Na podstawie Zarządzenia nr 8 Komendanta Głównego PSP z dnia 10 kwietnia 2008 r. w sprawie gospodarki transportowej w jednostkach organizacyjnych Państwowej Straży Pożarnej norma czasu eksploatacji pojazdów wynosi obecnie w zależności od rodzaju: od 10 lat (samochody osobowe), przez 12 lat (samochody ratowniczo – gaśnicze) do 15 i 20 lat (pojazdy specjalne odpowiednich grup). Wiek użytkowanych w KM PSP Koszalin pojazdów w porównaniu z normą eksploatacyjną przedstawia poniższy wykres.



Rysunek 14. Zestawienie wieku pojazdów pożarniczych KM PSP Koszalin w odniesieniu do normy eksploatacyjnej.

- W roku 2012 Komenda Miejska PSP w Koszalinie pozyskała następujące pojazdy:
- lekki samochód operacyjny, czterodrzwiowy, typu hatchback – VW Golf TSI – SLOp, (zakup sfinansowany ze środków UM Koszalin - 29.000,00zł oraz własnych - 30.000,00zł)
 - ciężki samochód specjalny autocysterna (zestaw do transportu środka gaśniczego złożonego z ciągnika siodłowego i naczepy zabudowanej cysterną) Scania/Prowam -

SCCs, (zakup sfinansowany ze środków UM Koszalin - 320.891,64zł oraz NFOŚiGW – 366.684,20zł)

Łączna wartość nowozakupionych pojazdów wyniosła około 750 tys. zł.

W związku z wykonaną normą eksploatacyjną oraz w celu doposażenia w sprzęt jednostek Ochotniczych Straży Pożarnych przekazano z majątku KMPSP Koszalin pojazdy uznane za zbędne:

- ü ciężki samochód kwatermistrzowski na podwoziu Jelcz do OSP Biesiekierz,
- ü przyczepkę gaśniczą do OSP Polanów,
- ü przyczepkę oddymiającą do OSP Biesiekierz.

c) Potrzeby w zakresie wymiany wyeksploatowanych pojazdów.

W bieżącym roku, wobec pilnej potrzeby wypełnienia normatywów wyposażenia w sprzęt ratowniczy i uzupełnienia braków, Komenda Miejska PSP w Koszalinie będzie ponownie starać się o przyznanie pozabudżetowych środków finansowych na zakup samochodów specjalnych. Wymiany na nowy wymaga wyeksploatowany samochód kwatermistrzowski o masie całkowitej do 3,5t (SLKw Lublin) oraz średni samochód ratownictwa technicznego z JRG - 1 (SRt Saurus), wraz z kosztownym, specjalistycznym wyposażeniem. W najbliższej przyszłości należy planować również wymianę średniego samochodu gaśniczego, samochodu operacyjnego oraz zakup samochodu operacyjnego z napędem 4x4. Ważnym przedsięwzięciem jest także uzupełnienie braku normatywnego - samochodu gaśniczego proszkowego lub przyczepy zabudowanej agregatem proszkowym.

5.3. Wyposażenie w sprzęt

a) Zakup oraz pozyskanie sprzętu i wyposażenia.

Sukcesywne uzupełnianie wyposażenia jest niezbędne dla utrzymania gotowości bojowej do podjęcia skutecznej interwencji przy zachowaniu należytego stopnia ochrony osobistej strażaków. Oprócz 2 pojazdów komenda miejska dokonała w 2012 roku zakupów przedmiotów uzbrojenia i techniki specjalnej. Do najważniejszych spośród nich należy zaliczyć:

- ü linka strażacka ratownicza – 11szt, (koszt zakupu około 2600,00zł),
 - ü tłumica teleskopowa – 3szt, (koszt zakupu około 300,00zł),
 - ü kołowrotek yellow diving R2 - 2szt, (koszt zakupu około 700,00zł),
 - ü bojka st 122cm deco – 2szt, (koszt zakupu około 300,00zł),
 - ü komputer nurkowy Sunto Typer – 2szt, (koszt zakupu około 1650,00zł),
 - ü latarka nurkowa GL7Led z akumulatorem, ładowarką – 2szt, (koszt zakupu około 3150,00zł),
 - ü aparat powietrzny Fenzy X-PRO- 1szt, (koszt zakupu około 2000,00zł),
 - ü sorbent damsorb - 4 tony, (koszt zakupu około 11200,00zł),
 - ü zestaw komputerowy HP – wyposażenie Miejskiego Stanowiska Kierowania - 1szt, (koszt zakupu około 2600,00zł),
 - ü zestawy komputerowe - 2szt, (koszt zakupu około 4400,00zł)
 - ü jednostki centralne komputerów stacjonarnych – 2szt, (koszt zakupu około 3000,00zł)
 - ü węże tłoczne - 4szt, (koszt zakupu około 750,00zł).
- Szacunkowy koszt zakupu ww. sprzętu to około 32,6 tys. zł.

b) Główne potrzeby w zakresie sprzętu.

Pomimo wsparcia finansowego i systematycznego uzupełniania braków pozostaje nadal do realizacji zakup brakującego sprzętu ujętego w normatywie wyposażenia. Główne potrzeby w tym zakresie wynikają z analizy zabezpieczenia operacyjnego miasta i rozpatrywania niekorzystnych scenariuszy zdarzeń, które mogą zaistnieć. Wśród niezbędnych narzędzi ratowniczych znajdują się: kamera termowizyjna, 6 kpl. ubrań gazoszczelnych, działko przewoźne wodno-pianowe, węże tłoczne 75 mm i 110 mm, ssawne oraz specjalne do paliw, kwasów i zasad dla potrzeb ratownictwa chemicznego, trójnóg ratowniczy do pracy w studniach, generator piany lekkiej (*turbina wodna*), lokalizator ognia i temperatury, laryngofony, urządzenia wykrywacze i pomiarowe do substancji niebezpiecznych. Dużym problemem jest uzupełnienie pełnego wyposażenia dla strażaków z grupy nurkowej oraz niezbędnego sprzętu do prac podwodnych.

W celu utrzymania pełnej gotowości istotną rzeczą jest systematyczne dokonywanie niezbędnych kalibracji, legalizacji, przeglądów sprzętu pomiarowego, ratowniczego i ochronnego. Wymaga to znacznych nakładów ponoszonych corocznie z budżetu komendy.

5.4. Wyposażenie w środki ochrony indywidualnej, odzież specjalną i ekwipunek osobisty

Zakup ochron osobistych strażaków jest priorytetowym zadaniem w realizowaniu różnych potrzeb. Zabezpieczenie strażaka w prowadzonych działaniach ratowniczo-gaśniczych jest w interesie wszystkich, a także stanowi bardzo ważny czynnik psychologiczny dla samego ratownika.

a) Zakup i pozyskanie środków ochrony indywidualnej, odzieży specjalnej i ekwipunku osobistego.

W roku 2012 pozyskaliśmy między innymi:

- ü ubranie specjalne ochronne - 1 kpl., (koszt zakupu około 2300,00zł)
 - ü buty specjalne ochronne Haix - 11 par, (koszt zakupu około 9900,00zł)
 - ü osłona karku do hełmu – 20szt., (koszt zakupu około 1800,00zł)
 - ü rękawice specjalne - 33 pary. (koszt zakupu około 3900,00zł)
- Szacunkowy koszt zakupu ww. przedmiotów to około 17,9 tys. zł.

b) Najważniejsze potrzeby.

W związku ze zmianą rozporządzenia w sprawie umundurowania strażaków Państwowej Straży Pożarnej konieczne jest stopniowe doposażenie strażaków w celu sprostania nowym normom należności wyposażenia w przedmioty odzieży specjalnej i środków ochrony indywidualnej. Wysokiej klasy, środki ochrony indywidualnej gwarantują dłuższy okres użytkowania np. ubrania specjalne ochronne wytrzymają od 6 do 10 lat bez utraty swych właściwości. Z uwzględnieniem eksploatacyjnego zużycia środki ochrony indywidualnej są sukcesywnie wymieniane. W miarę potrzeb, przy pomocy urządzeń które posiadamy, ubrania poddawane są czyszczeniu chemicznemu i suszeniu oraz impregnacji co przedłuża ich żywotność. Bardzo ważnym elementem zestawu ochronnego jest bielizna termo-aktywna, której niestety jeszcze nie posiadamy.

Poza środkami ochrony indywidualnej istotnym zabezpieczeniem są ubrania specjalne, jak: ubrania żaroodporne (typ ciężki), ubrania ratownicze o dodatniej pływerności z zaczepem, ubrania ochronne po nurkowaniu.

5.5. Baza lokalowa

a) Zarządzane obiekty i ich stan techniczny.

Komenda Miejska Państwowej Straży Pożarnej w Koszalinie zarządza obiektami zlokalizowanymi przy:

Ū ul. Kazimierza Wielkiego 7 - budynek strażnicy zbudowany w roku 1927, jest pod nadzorem konserwatora zabytków. Stan techniczny budynku należy ocenić, jako dostateczny minus. Budynek garażowy - ocena dostateczna.

Ū plac w rejonie ulic Lucjana Fałata – Mikołaja Kopernika. W roku 2012 podpisano porozumienie pomiędzy Wojewodą zachodniopomorskim, Zachodniopomorskim Komendantem Wojewódzkim PSP, Prezydentem Miasta Koszalina i Komendantem Miejskim PSP w Koszalinie dotyczące przekazania przez Gminę Miasto Koszalin na rzecz Skarbu Państwa nieruchomości położonej w Koszalinie, w rejonie ulic Juliana Fałata - Mikołaja Kopernika o łącznej powierzchni 1,4772 ha, w związku z planowaną przez Komendę Miejską Państwowej Straży Pożarnej w Koszalinie inwestycją pod nazwą „Budowa strażnicy JRG Nr 1 Komendy Miejskiej Państwowej Straży Pożarnej przy ul. Fałata w Koszalinie” oraz przekazania przez Skarb Państwa na rzecz Gminy Miasto Koszalin zabudowanej nieruchomości gruntowej będącej aktualnie w trwałym zarządzie Komendy Miejskiej Państwowej Straży Pożarnej w Koszalinie, położonej w Koszalinie przy ul. Kazimierza Wielkiego 7. W grudniu 2012r aktem notarialnym Gmina Miasto Koszalin przekazała na rzecz Skarbu Państwa opisaną wyżej nieruchomość która została przekazana w trwały zarząd dla KM PSP Koszalin

Ū ul. Strażackiej 8 - budynek administracyjny, zaplecza technicznego, magazynowo-garażowy i garażowy JRG - stan techniczny dobry, ale w części garażowej niespełnione warunki bhp. Budynek zaplecza technicznego w stanie zadowalającym. Budynek garażowo-magazynowy - po remoncie stan techniczny dobry.

W roku 2012 zamontowane i uruchomione zostały urządzenia klimatyzacji do pomieszczeń serwerowni (wspólnej z Miejskim Centrum Zarządzania Kryzysowego) oraz pomieszczenia Miejskiego Stanowiska Kierowania KM PSP Koszalin – koszt: 13530,00zł, a także system nadzoru wizyjnego z rejestracją obrazu oraz system elektronicznej kontroli dostępu wraz z wymianą drzwi wejściowych do Miejskiego Stanowiska Kierowania PSP i Miejskiego Centrum Zarządzania Kryzysowego – koszt: 16332,59 zł

Ponadto wykonano remont pomieszczenia biurowego oraz wyposażono w meble biurowe, zakupiono materiały budowlane do wykonania remontu szatni dla strażaków (szacunkowy koszt materiałów około 15000,00zł)

b) Potrzeby inwestycyjne i remontowe w zakresie rzeczowym.

Ū Ul. Kazimierza Wlk. 7 - budynek strażnicy wymaga gruntownych prac remontowych: wymiana bram garażowych, instalacja wentylacji mechanicznej wraz z instalacją wyciągu spalin, wymiana stolarki okiennej, remont wszystkich instalacji, remont wszystkich pomieszczeń, renowacja stropów, naprawa dachu wraz z wymianą pokrycia. Ponadto podłączenie do światłowodu wraz z wymianą sieci teleinformatycznej z urządzeniami.

Budynek garażowy - remont instalacji, bram garażowych, remont dachu, elewacji.

Naprawy wymaga ogrodzenie wokół całej posesji, wspinalnia oraz nawierzchnia placu manewrowego. W związku z powyższym wskazane jest kontynuowanie działań zmierzających do wybudowania nowej strażnicy.

Ü Ul. Strażackiej 8 - budynek administracyjny, bez części garażowej, wymaga kontynuacji robót remontowych, w tym termomodernizacji. Część garażowa JRG - 2 wymaga pilnej wymiany bram garażowych wjazdowych (8 szt), konieczny jest remont szatni dla strażaków podziału bojowego. Budynek warsztatowy - potrzebny jest częściowy remont dachu, częściowa wymiana bram garażowych, stolarki okiennej, instalacji c.o., uzupełnienie elewacji, w tym termomodernizacja oraz remont wszystkich pomieszczeń. Budynek garażowo - magazynowy z częścią socjalną - do zakończenia inwestycji pozostało wykonanie podłogi i wyłożenie ścian w garażach płytkami. Trwają działania związane z uczestnictwem KM PSP Koszalin w programie termomodernizacji.

5.6. Finansowe wsparcie Miasta Koszalina

Gmina Miasto Koszalin w roku 2012 wsparła Komendę Miejską Państwowej Straży Pożarnej środkami finansowymi o łącznej wartości 379.754,23 zł, w tym :

- Ü 29 862,59 zł – na montaż i uruchomienie urządzeń klimatyzacji do pomieszczenia serwerowni (wspólnej z Miejskim Centrum Zarządzania Kryzysowego) oraz pomieszczenia Miejskiego Stanowiska Kierowania KM PSP Koszalin – koszt: 13530,00 zł, montaż i uruchomienie systemu nadzoru wizyjnego z rejestracją obrazu oraz systemu elektronicznej kontroli dostępu wraz z wymianą drzwi wejściowych do Stanowiska Kierowania PSP i Miejskiego Centrum Zarządzania Kryzysowego – koszt: 16332,59 zł
- Ü 29.000,00 zł – dofinansowano zakup osobowego samochodu operacyjnego
- Ü 320.891,64 zł – na zakup samochodu specjalnego - autocysterny (zestawu do transportu środka gaśniczego złożonego z ciągnika siodłowego i naczepy zabudowanej cysterną), co stanowiło ok. 47- procentowy wkład własny do projektu dofinansowanego przez Narodowy Fundusz Ochrony Środowiska i Gospodarki Wodnej o wartości 687.575,84 zł

Środki budżetowe na funkcjonowanie Państwowej Straży Pożarnej w powiecie koszalińskim są niewystarczające, co w poważnym stopniu utrudnia realizowanie planu wymiany wyeksploatowanego sprzętu i osiągnięcie stanów normatywnych, tworzących właściwe warunki do realizowania zadań ratowniczych i ochrony ludności. Stan techniczny obiektów również nie jest dobry i wymaga sukcesywnych nakładów m.in. na termomodernizację i poprawę warunków pełnienia służby.

Dzięki wsparciu finansowemu pozyskiwanemu, również w latach ubiegłych z Urzędu Miasta udawało się zrealizować wiele niezbędnych zakupów sprzętu i wyposażenia, które znacząco wpływają na poprawę stanu bezpieczeństwa mieszkańców Koszalina i strażaków.

6. Wnioski

Ogólna liczba wszystkich zdarzeń w stosunku do 2011 roku spadła o 12%, w tym na terenie miasta Koszalina spadek ilości zdarzeń wyniósł 6,7%.

Analiza zdarzeń z ostatnich lat pozwala zaobserwować stopniowy spadek ilości zdarzeń z 2189 w 2008 roku do obecnego poziomu 1415 zdarzeń. W okresie ostatnich 5 lat zaobserwowaliśmy spadek ilości zdarzeń pożarowych do ilości miejscowych zagrożeń o 15,3%.

W minionym roku nie odnotowaliśmy zdarzeń gdzie czas dojazdu był dłuższym niż 15 min, a zachodziła konieczność udzielenia pomocy związanej z uwalnianiem, ewakuacją osób poszkodowanych lub udzielaniem kwalifikowanej pomocy medycznej.

Likwidacja wszystkich zdarzeń w 2012 roku na terenie miasta i powiatu nie wykraczała poza możliwości własnych sił jednostek ochrony przeciwpożarowej.

Stan bezpieczeństwa w mieście Koszalin, w zakresie ochrony przeciwpożarowej z roku na rok poprawia się. W celu jego utrzymania i podniesienia na wyższy poziom należy:

1. Uzupełniać braki normatywne w wyposażeniu Komendy Miejskiej PSP w Koszalinie w pojazdy, sprzęt i urządzenia ratownicze. Dążyć należy do wymiany samochodów, które przekroczyły normę eksploatacyjną. Wymieniać zniszczony lub zużyty sprzęt. Na bieżąco uzupełniać środki ochrony indywidualnej, odzież specjalną i wyekwipowanie osobiste oraz umundurowanie.
2. Prowadzić stałe rozpoznanie zagrożeń pożarowych i innych miejscowych zagrożeń na terenie miasta. Prowadzić stały nadzór nad przestrzeganiem przepisów ppoż. poprzez prowadzenie czynności kontrolno- rozpoznawczych w obiektach użyteczności publicznej, zakładach pracy posiadających materiały pożarowo niebezpieczne, toksyczne i inne.
3. Organizować wspólne ćwiczenia z innymi podmiotami, w ramach zintegrowanego systemu ratowniczego miasta (ZSR), w celu doskonalenia współdziałania, informowania i koordynowania działań ratowniczych.
4. Kontynuować i rozwijać programy edukacyjne propagujące przepisy przeciwpożarowe oraz zasady postępowania i zachowania podczas różnych niebezpiecznych sytuacji dla dzieci ze szkół i przedszkoli oraz mieszkańców Koszalina.
5. Dążyć do poprawy warunków pracy i służby w obiektach użytkowanych przez Komendę Miejską PSP poprzez budowę nowej siedziby dla JRG nr 1. Obecna strażnica nie spełnia obowiązujących wymagań funkcjonalno-użytkowych wynikających z przepisów bhp.
6. Kontynuować prace remontowe w obiektach Komendy Miejskiej PSP w Koszalinie, w tym wykonać termomodernizację obiektów.
7. Wykonać inwestycję przebudowy garażu bojowego Komendy, przy ul. Strażackiej 8. Obecny garaż nie spełnia wymagań aktualnie obowiązujących przepisów i wymagań BHP.