

MR.5541.5.1.2012

Informacja

Komendanta Miejskiego Państwowej Straży Pożarnej
w Koszalinie
o stanie ochrony przeciwpożarowej miasta Koszalin
w 2011 roku



Koszalin, 20 lutego 2012

Spis treści

1. Zadania realizowane przez Komendanta Miejskiego Państwowej Straży Pożarnej w Koszalinie w roku 2011.....	3
2. Ogólna charakterystyka zagrożeń występujących na terenie miasta.....	4
1) <i>Zagrożenia pożarowe,</i>	
2) <i>Zagrożenia z substancjami niebezpiecznymi,</i>	
3) <i>Zagrożenia związane z infrastrukturą miasta,</i>	
4) <i>Inne zagrożenia.</i>	
3. Działalność profilaktyczna.....	8
4. Przygotowanie Komendy Miejskiej Państwowej Straży Pożarnej w Koszalinie do prowadzenia działań ratowniczych na terenie miasta	10
1) <i>Ćwiczenia i manewry,</i>	
2) <i>Wyposażenie w pojazdy,</i>	
3) <i>Wyposażenie w sprzęt,</i>	
4) <i>Wyposażenie w środki ochrony indywidualnej, odzież specjalną i ekwipunek osobisty,</i>	
5) <i>Baza lokalowa,</i>	
6) <i>Finansowe wsparcie miasta,</i>	
7) <i>Wyszkolenie.</i>	
5. Struktura zdarzeń.....	15
1) <i>Ilość zdarzeń w roku 2011,</i>	
2) <i>Intensywność zdarzeń w Koszalinie,</i>	
3) <i>Poszkodowani,</i>	
4) <i>Straty materialne,</i>	
5) <i>Zdarzenia wg działów występowania oraz przyczyn powstania zdarzenia,</i>	
6) <i>Czasy operacyjne dot. działań w rejonie operacyjnym,</i>	
7) <i>Udział podmiotów ZSR i innych służb w likwidacji zdarzeń na terenie miasta w latach 2010 i 2011.</i>	
6. Wnioski.....	24

1. Zadania realizowane przez Komendanta Miejskiego Państwowej Straży Pożarnej w Koszalinie w roku 2011.

W 2011 roku działalność Komendy Miejskiej Państwowej Straży Pożarnej w Koszalinie opierała się o akty prawne określające pragmatykę tej służby tj. ustawę o ochronie przeciwpożarowej oraz ustawę o Państwowej Straży Pożarnej wraz z aktami wykonawczymi do nich.

Zadania realizowane były w oparciu o zatwierdzone przez Komendanta Głównego Państwowej Straży Pożarnej „Kierunki działań dla jednostek organizacyjnych Państwowej Straży Pożarnej oraz krajowego systemu ratowniczo-gaśniczego na obszarze kraju”.

Podstawą do opracowania rocznych planów pracy były:

- 1) Zadania wynikające z ustaw pożarniczych oraz przepisów wykonawczych do tych ustaw.
- 2) Zadania wynikające ze ”Strategii Rozwoju Krajowego Systemu Ratowniczo-Gaśniczego w Województwie Zachodniopomorskim do Roku 2015”.
- 3) Możliwości budżetowe.
- 4) Zadania wynikające ze współpracy z organami administracji rządowej i samorządowej.
- 5) Wnioski wynikające z analiz własnych.
- 6) Inne informacje mające wpływ na stan bezpieczeństwa pożarowego.

Cele zawarte w powyższych dokumentach stanowiły fundament realizacji zadań komendy, które ukierunkowane były głównie na:

- 1) Udoskonalanie organizacji krajowego systemu ratowniczo-gaśniczego na obszarze miasta Koszalin i powiatu koszalińskiego.
- 2) Prowadzenie działań w zakresie rozszerzenia, potencjału ratowniczego.
- 3) Poprawę stanu technicznego obiektów jednostki.
- 4) Rozpoznawanie i monitorowanie zagrożeń dla ludności.
- 5) Prowadzenie ciągłego nadzoru nad przestrzeganiem przepisów przeciwpożarowych i innych wynikających z pragmatyki służby.
- 6) Analizowanie stopnia zabezpieczenia obiektów użyteczności publicznej oraz innych szczególnie ważnych dla gospodarki i społeczeństwa.
- 7) Doskonalenie i koordynowaniu współdziałania pomiędzy jednostkami organizacyjnymi administracji rządowej, samorządowej oraz podmiotami ratowniczymi w zakresie szeroko pojętego ratownictwa i ochrony ludności.
- 8) Zapobieganie oraz zwalczanie zagrożeń występujących na terenie miasta i powiatu.

2. Ogólna charakterystyka zagrożeń występujących na terenie miasta.

Funkcjonowanie miasta i jego wewnętrznej infrastruktury w sytuacjach awaryjnych może powodować zagrożenia dla życia, zdrowia i mienia jego mieszkańców. Spektrum zagrożeń jest bardzo szerokie i różnorodne, a wielkość występujących zagrożeń oraz ich rodzaj uzależnione są w dużej mierze od poziomu ochrony przeciwpożarowej.

Na stan bezpieczeństwa i porządku publicznego oraz poczucie bezpieczeństwa ludzi wpływ ma wiele czynników. Do najważniejszych z nich należy zaliczyć zagrożenia pożarowe oraz inne miejscowe zagrożenia związane z możliwością powstania na jego terenie katastrof budowlanych, technicznych, chemicznych, ekologicznych oraz anomalii pogodowych.

Na terenie miasta Koszalin funkcjonuje kilkanaście tysięcy podmiotów gospodarczych, z których wiele zależy od charakteru działalności, a także właściwości fizykochemicznych stosowanych procesów technologicznych, magazynowanych oraz produkcyjnych, stwarzają potencjalne zagrożenie dla jego mieszkańców.

1) Zagrożenia pożarowe.

Najbardziej niebezpieczne pod względem pożarowym są zakłady pracy, w których na ich terenie, w procesach technologicznych wykorzystuje się materiały takie jak: gazy i ciecze palne, pyły palne, materiały pirotechniczne, wybuchowe oraz materiały stałe łatwopalne.

Powstanie pożaru w obiektach, w których występują w/w materiały, powoduje jego szybki rozwój w zakresie rozprzestrzeniania ognia, co stwarza bardzo duże niebezpieczeństwo dla osób przebywających w zagrożonej strefie oraz dla innych obiektów wraz z ich infrastrukturą techniczną usytuowanych w bezpośredniej odległości.

Do obiektów zlokalizowanych na terenie Koszalina, stwarzających duże zagrożenie pożarowe możemy zaliczyć:

- a) Dwa zakłady magazynujące i prowadzące dystrybucję gazu propan-butan (w tym jeden zakwalifikowany jako zakład stwarzający duże ryzyko powstania poważnych awarii przemysłowych):
 - Ø Baza magazynowo-przeładunkowa gazu płynnego propan-butan „Flaga Gaz Polska Sp. z o.o.” (do 500 m³ gazu propan-butan),
 - Ø Baza Paliw z Punktem Przeładunkowym Paliw Płynnych w Koszalinie - PGK Koszalin.
- b) Sześć zakładów stosujących w swoich procesach technologicznych łącznie około 90 ton amoniaku, w tym m.in.:
 - Ø Zakład produkcyjny „Espersen” (ilość do 20 ton).
 - Ø Zakład produkcyjny „Royal Greenland” (ilość do 40 ton).
 - Ø Browar „Van Pur S.A.” (ilość do 6 ton).
- c) 24 stacje prowadzące dystrybucję paliw płynnych i gazu propan-butan.
- d) Zakłady prowadzące dystrybucję gazów technicznych (acetylen, tlen).
- e) Zakłady produkujące i stosujące materiały drewnopochodne, w tym m.in. Fabryka Okien i Drzwi “Drewexim”.
- f) Firmy handlujące materiałami budowlanymi (materiały budowlane jak lepek, dacholeum, abizol, kleje).

Zwiększone niebezpieczeństwo wystąpienia pożaru występuje również w budynkach mieszkalnych i obiektach użyteczności publicznej. Szczególnie duże zagrożenie stanowi 55

budynków wysokich, gdzie w wielu przypadkach brak jest wymaganych instalacji przeciwpożarowych oraz występują znaczne utrudnienia związane z bezpośrednim dojazdem - zastawione drogi (w tym pożarowe) przez parkujące samochody.

Zwiększone ryzyko powstania pożaru istnieje w starej zabudowie mieszkaniowej, administrowanej przez Zarząd Budynków Mieszkalnych. Związane jest to w dużej mierze ze złym stanem technicznym instalacji wewnętrznych, a także samej konstrukcji budynku, która w chwili obecnej nie spełnia obowiązujących warunków technicznych (palne stropy, konstrukcje dachów, warunki ewakuacji).

Zagrożenie w obiektach użyteczności publicznej związane jest z dużą ilością osób przebywających w tych obiektach, co w razie powstania pożaru powoduje trudności z ich ewakuacją, dotyczy to:

- a) 27 dużych obiektów handlowych, jak m.in. CH Atrium, Galeria Emka, Galeria Kosmos, Centrum Zaopatrzenia Makro, CH Cegielski, CH Jowisz, supermarkety Torg, Sano, Berti, Netto, Lidl, Biedronka,
- b) kin, teatrów, hoteli,
- c) szkół wyższych, średnich, podstawowych, domów studenta, burs i internatów,
- d) szpitali (4), przedszkoli (24) i żłobków (7),
- e) budynków administracyjnych wysokich.

Zagrożenie pożarowe obszarów leśnych w granicach miasta powodowane jest wypalaniem pozostałości roślinnych w bezpośrednim sąsiedztwie lasów oraz torów kolejowych. Zagrożenie pożarowe środków transportu jest następstwem innych zdarzeń takich jak wypadki, kolizje i awarie. Duży wzrost zagrożenia występuje szczególnie w sezonie letnim w wyniku zwiększonego ruchu turystycznego.

Miejsca występowania tych zagrożeń to głównie miejsca postoju środków transportu (baza PKS przy ul. Powstańców Włkp., baza MZK przy ul. Gnieźnieńskiej), dworce PKP i PKS oraz szlaki komunikacyjne.

Sytuacja pożarowa w poszczególnych grupach środków transportu kształtuje się następująco:

- a) **Drogowe** – zagrożenie pożarowe wiąże się głównie z awariami instalacji elektrycznej oraz zagrożeniem wybuchem lub pożarem zbiorników paliwa w wyniku wypadku lub katastrofy drogowej.
- b) **Kolejowe** – zagrożenie pożarowe istnieje ze strony energetycznych instalacji zasilających oraz zdarzeń związanych z przewożonymi materiałami palnymi.
- c) **Lotnicze** – zagrożenia pożarowe wiążą się głównie ze stanami awaryjnymi w powietrzu.
- d) **Wodne** – ze względu na to, że na terenie powiatu nie występuje żaden port, zagrożenia pożarowe wynikają wyłącznie ze stanów awaryjnych urządzeń napędowych lub energetycznych stanowiących elementy małych rybackich jednostek pływających i łódek mechanicznych.

2) Zagrożenia z substancjami niebezpiecznymi.

Przez substancje niebezpieczne rozumie się substancje, ich składniki mieszaniny lub preparaty, które ze względu na swoje właściwości chemiczne, fizyczne, biologiczne lub toksyczne mogą w przypadku nieprawidłowego obchodzenia się z nimi spowodować śmierć, rozstrój zdrowia lub uszkodzenie ciała ludzkiego, albo zniszczenie lub uszkodzenie dóbr materialnych lub elementów środowiska, w tym organizmów żywych.

Na obszarze miasta substancje takie magazynuje się w zakładach produkcyjnych, używa w procesach technologicznych oraz przewozi się przez miasto transportem drogowym i kolejowym.

Zagrożenia od strony substancji niebezpiecznych mogą wystąpić podczas awarii, wypadku drogowego lub kolejowego. Jego wielkość uzależniona jest od rodzaju substancji, jej właściwości fizykochemicznych i wielkości emisji, warunków terenowych i atmosferycznych.

Transportem drogowym, drogami krajowymi nr 6 i 11, które przylegają do śródmieścia Koszalina, przez dzielnice mieszkaniowe przewozi się rocznie kilkadziesiąt ton amoniaku, kwasów, zasad, chloru, fosforu czerwonego, siarki oraz kilka tysięcy ton paliw płynnych.

Szlakami kolejowymi przez stację Koszalin prócz substancji wyżej wymienionych (transportem drogowym) przewozi się również dwutlenek siarki, fluorowodór, siarkowodór, cztero-etylen ołowiu.

Do tras drogowych, po których najczęściej przewożone są te substancje należy zaliczyć: trasę Karlino - Koszalin - Gdańsk, Kołobrzeg - Koszalin - Bobolice, Koszalin - Tychowo, Koszalin - Darłowo. Natomiast do szlaków kolejowych, po których mogą być przewożone ww. substancje należy zaliczyć: szlak Białogard - Koszalin - Sławno, Kołobrzeg - Koszalin.

Zasięg stref zagrożenia zależy od: rodzaju medium, wielkości wycieku, pogody i miejsca zdarzenia.

3) Zagrożenia związane z infrastrukturą miasta.

Funkcjonowanie miasta nierozłącznie związane jest z jego infrastrukturą techniczną: wodociągami i kanalizacją, siecią ciepłowniczą, gazową, energetyczną i komunikacyjną. Sprawne funkcjonowanie infrastruktury technicznej zapewnia bezpieczne codzienne życie mieszkańcom miasta.

Duże niebezpieczeństwo zaistnienia stanów awaryjnych stwarzają instalacje gazowe na gaz ziemny, instalacje energetyczne, w tym linie wysokiego napięcia 110 kV, sieci wodociągowe - magistrala dosyłowa dla miasta Koszalina.

Przyczyny zagrożeń to uszkodzenia mechaniczne instalacji, awarie, akty sabotażu itp., gdzie może wystąpić zagrożenie pożaru i wybuchu.

Katastrofy budowlane budynków mieszkalnych lub użyteczności publicznej stanowią zagrożenie zdrowia i życia mieszkańców miasta. Przyczynami tych zagrożeń mogą być między innymi – siły przyrody w postaci silnych wiatrów oraz warunki techniczne ich użytkowania - zły stan techniczny instalacji gazowej; wybuch gazu, itp.

Zagrożenia budowlane wiążą się w głównej mierze z możliwością utraty statyki elementów konstrukcyjnych budowli wskutek osłabienia konstrukcji przez przepalenie lub uszkodzenie w wyniku wysokiej temperatury elementów nośnych. Obiekty zagrożone z uwagi na możliwość powstania katastrofy na obszarze miasta to: wiadukty kolejowe, drogowe, mosty, kominy, wieże i obiekty wysokie.

Należy dodać, że wraz z rozwojem miasta stale wzrasta ilość budynków mieszkalnych i mniejszych obiektów usługowych, handlowych, gastronomicznych, co zwiększa zagrożenia związane z użytkowaniem tych obiektów, uzależnione przede wszystkim od charakteru działalności.

Zagrożenia komunikacyjne wynikają z wzmożonego ruchu pojazdów, nieostrożności, lekkomyślności i brawury kierowców zwłaszcza młodych i niedoświadczonych (nasilenie w końcu tygodnia oraz w sezonie turystycznym). Dotyczy przede wszystkim dróg krajowych nr 6 i 11, dróg wojewódzkich nr 165, 203, 206, 207, 167.

Zagrożenia wysokościowe wiążą się w głównej mierze z budynkami biurowymi i mieszkalnymi wysokimi o wysokości powyżej 25 m, których na terenie Koszalina jest **55** oraz innymi budowlami wysokościowymi takimi jak Telewizyjny Ośrodek Nadawczy na Górze Chełmskiej czy wieża widokowa na Górze Chełmskiej.

4) Inne zagrożenia.

W ostatnich latach daje się zauważyć wzrost zagrożeń związanych z występowaniem anomalii pogodowych, gwałtowne wichury oraz bardzo obfite opady deszczu lub śniegu, które odnotowuje się zwłaszcza w okresach wiosennych i jesiennych. Zdarzenia te, poprzez swój charakter, stwarzają poważne zagrożenie dla życia i zdrowia mieszkańców oraz mienia.

Mimo występowania na terenie powiatu dwóch obszarów zalewowych, nie odnotowano dotychczas powodzi, należy jednak liczyć się z taką ewentualnością.

Zagrożenia życia i zdrowia, poza związkiem z innymi zagrożeniami takimi jak np. zagrożenie chemiczne lub pożarowe, mogą dotyczyć również celowych działań ludzi jak próby samobójstwa, zabójstwa lub inne akty przemocy. Zagrożenia te będą miały miejsce zwłaszcza w obiektach stwarzających możliwości do działań samobójczych (obiekty wysokie, budynki wyposażone w sieć gazową itp.) lub w miejscach, w których przebywają większe grupy ludzi narażone na działania oraz czynniki stwarzające zagrożenie dla ich życia i zdrowia.

W ostatnich latach spotkaliśmy się z szeregiem zagrożeń niewystępujących w latach ubiegłych, takich jak bioterroryzm oraz zagrożenia wynikające z różnych przyczyn, w tym często z nieoczekiwanych zachowań zwierząt i owadów.

Bioterroryzm jest w chwili obecnej zjawiskiem szczególnie niebezpiecznym. Atak przy użyciu czynników biologicznych może być przyczyną wystąpienia zagrożenia na terytorium naszego kraju.

Nieoczekiwane zachowania zwierząt i owadów takich jak:

- a) Zwierzęta domowe - działania ratownicze polegają głównie na ich uwalnianiu i przekazywaniu właścicielom lub do schroniska.
- b) Dzikie ptactwo - uwalnianie z lodu, itp.
- c) Owady (osy, szerszenie, pszczoły) - likwidowanie gniazd, m.in. w budynkach użyteczności publicznej.

Zagrożenie przy ewakuacji dużej liczby ludzi będzie występowało w miejscach utrudnionych np. ze względu na obecność dużej ilości ludzi (imprezy masowe) lub pobyt osób o ograniczonej zdolności poruszania się. Do pierwszej grupy obiektów należy zaliczyć obiekty użyteczności publicznej takie jak stadiony KS Gwardia i Bałtyk, Amfiteatr Koszaliński, Teatr BTD, Sale Sportowo-Widowiskowe np. KS Gwardia, OSiR czy L.O. Nr 1 w Koszalinie oraz kina, a także place: podożynkowy, papieski lub rynek staromiejski. Do drugiej grupy obiektów, ze względu na przebywanie osób o ograniczonej zdolności ruchu należą szpitale.

Wszystkie przedstawione wyżej zagrożenia są bardzo charakterystyczne dla skupisk ludzkich oraz dla aglomeracji miejskich i mają bardzo istotny wpływ na ilość i rodzaj zdarzeń pożarowych oraz innych miejscowych zagrożeń, mogą występować indywidualnie, w grupie, wzajemnie się uzupełniać lub wywierać bezpośredni wpływ na inne. Mogą mieć charakter „przyczynowo-skutkowy”.

3. Działalność profilaktyczna.

W ramach zapobiegania powstawaniu i rozprzestrzenianiu się pożaru, klęski żywiołowej lub innego miejscowego zagrożenia oraz rozpoznawania możliwości działań jednostek ochrony przeciwpożarowej, działalność kontrolno-rozpoznawcza Komendy Miejskiej PSP w Koszalinie w 2011 roku na terenie miasta skupiała się na podniesieniu poziomu bezpieczeństwa w obiektach użyteczności publicznej, w obiektach przekazywanych do użytkowania oraz w obiektach zagrożonych innymi miejscowymi zagrożeniami.

W ramach działań kontrolnych w obiektach użyteczności publicznej przeprowadzono akcje dotyczące:

- 1) Oceny stanu bezpieczeństwa przeciwpożarowego w obiektach wypoczynku dla dzieci i młodzieży przed feriami zimowymi oraz przed sezonem letnim - w ramach programu „bezpieczne wakacje” - wydając 3 opinie dot. stanu ochrony przeciwpożarowej obiektów zakwalifikowanych do wypoczynku dzieci i młodzieży, przeprowadzając 1 kontrolę podstawowe oraz 1 kontrolę sprawdzającą. Nałożono 2 decyzje administracyjne dotyczące usunięcia nieprawidłowości.
- 2) Zabezpieczenia dużych obiektów handlowych w okresie przedświątecznym - przeprowadzono 1 kontrolę doraźną ww. obiektów ze szczególnym uwzględnieniem obrotu materiałami pirotechnicznymi oraz warunków ewakuacji.

W ramach ustawowych działań prewencyjnych, jako uczestnictwo w kontrolach przeciwdziałających poważnym awariom przemysłowym, w tym nadzór nad działalnością zakładów o zwiększonym i dużym ryzyku powstania poważnych awarii przemysłowych na podstawie przepisów w tym zakresie, przeprowadzono kontrolę w Centrum dystrybucji gazu Flaga Gaz Polska Sp. z o.o., 75-213 Koszalin, ul. Lniana 18 w Koszalinie, sprawdzając m.in. realizację programu przeciwdziałania poważnym awariom przemysłowym.

W roku 2011 Komenda Miejska PSP w 18 przypadkach zajmowała stanowisko w sprawie przekazania obiektów do użytkowania, wydając 17 postanowień pozytywnych, 1 negatywne oraz 17 decyzji administracyjnych nakazujących usunięcie uchybień i 4 wystąpienia do innych organów.

W ramach realizacji zadań ustawowych wystawiono 26 opinii dotyczących organizacji imprez masowych, w rozumieniu ustawy o bezpieczeństwie imprez masowych. W zakresie realizacji opinii dot. warunków technicznych, a także przestrzegania przepisów ochrony przeciwpożarowej zrealizowano 15 czynności kontrolno-rozpoznawczych.

Inną formą profilaktyki pożarowej prowadzoną m.in. przez Komendę Miejską PSP w Koszalinie jest nadzór nad wywiązywaniem się przez podmioty z obowiązku wyposażenia niektórych grup obiektów w urządzenia automatycznej sygnalizacji pożarów i przekazywania sygnałów do stanowisk kierowania PSP. Do systemu monitoringu pożarowego przyłączonych jest do dnia dzisiejszego 28 obiektów.

Komenda Miejska PSP w Koszalinie poprzez swoją działalność profilaktyczną i operacyjną realizuje szereg zagadnień mających na celu poprawę stanu bezpieczeństwa na obszarze miasta Koszalina. Jednym z czynników wpływających w znaczny sposób na poziom bezpieczeństwa jest prowadzenie akcji propagandowych, kształtujących świadomość społeczną obywateli, w szczególności wśród dzieci, w zakresie zagrożeń i sposobów ich zwalczania przez przeprowadzenie prelekcji i „pogadarek” na tematy związane z bezpieczeństwem dla przedszkolaków i uczniów szkół podstawowych na terenie miasta, w ramach akcji poznawania zasad ochrony przeciwpożarowej.

W miesiącu maju na terenie obiektów Komendy Miejskiej PSP i podległych JRG, w ramach V edycji Ogólnomiejskiego Programu Przedszkolnego „Edukacja Przeciwpożarowa”,

koszalińskich strażaków odwiedziło ok. 400 dzieci z 14 przedszkoli (grupy 5 i 6-tatków). Podczas wizyty dzieci uczyły się podstawowych zasad, którymi należy się kierować w przypadku zaistnienia różnych niebezpiecznych sytuacji. Dzieci miały okazję zapoznać się ze sprzętem jakim na co dzień posługują się strażacy. Jednym z elementów spotkania było czytanie bajek, których motywem przewodnim była straż pożarna. Program został przygotowany we współpracy z Przedszkolem nr 9 w Koszalinie.

W październiku 2011r. zorganizowano spotkanie przedstawicieli zarządców, właścicieli oraz firm i podmiotów administrujących i zarządzających obiektami mieszkalnymi wielorodzinnymi (w tym m. in. spółdzielni mieszkaniowych) zlokalizowanymi na terenie miasta Koszalin oraz powiatu koszalińskiego przedstawicielami Komendy Miejskiej PSP w Koszalinie, władz samorządowych oraz Państwowego Inspektora Nadzoru Budowlanego dla miasta oraz powiatu koszalińskiego, przedstawicielami Korporacji Kominiarzy Polskich, Policji oraz Straży Miejskiej. Na spotkaniu poruszono kwestie dotyczące między innymi obowiązków zarządców, właścicieli oraz użytkowników budynków w świetle przepisów dotyczących utrzymania bezpieczeństwa w budynkach mieszkalnych wielorodzinnych, w tym:

- najczęstsze przyczyny pożarów oraz miejscowych zagrożeń, zdarzeń spowodowanych tlenkiem węgla oraz niesprawnymi instalacjami technicznymi,
- podstawowe obowiązki właścicieli i zarządców budynków mieszkalnych wielorodzinnych,
- utrzymanie oraz kontrola obiektów budowlanych w świetle przepisów Prawa budowlanego,
- najczęstsze nieprawidłowości występujące przy eksploatacji przewodów wentylacyjno - dymowo - spalinowych w obiektach mieszkalnych.

W ramach programu „Bezpieczne Ferie Zimowe 2011” służby: operacyjno - szkoleniowa i kontrolno - rozpoznawcza przesłały informację do szkół koszalińskich poruszającą tematykę bezpiecznego zachowania w domu, podczas zabawy na śniegu i lodzie, bezpiecznego użytkowania materiałów pirotechnicznych.

Przedmiotowe informacje zostały również zamieszczone na stronie KM PSP w Koszalinie, jako pliki do pobrania.

Wykonano szereg apeli i informacji w masmediach dotyczących poprawy bezpieczeństwa pożarowego na terenie miasta i powiatu, w tym materiały dot.:

- Ø wypalania pozostałości roślinnych,
- Ø bezpieczeństwa pożarowego obszarów leśnych,
- Ø bezpiecznego obchodzenia się z materiałami pirotechnicznymi,
- Ø bezpieczeństwa imprez masowych oraz zabaw sylwestrowych,
- Ø bezpiecznego użytkowania pieców i przewodów kominowych.

W ramach działań prewencyjnych funkcjonariusze Komendy Miejskiej PSP w Koszalinie brali udział jako obserwatorzy w ćwiczeniach w zakresie praktycznego sprawdzenia warunków ewakuacji oraz przygotowania obiektów do działań ratowniczo-gaśniczych organizowanych w obiektach użyteczności publicznej (szkoły, urzędy, zakłady pracy).

Analizując charakterystykę zagrożeń w roku ubiegłym ważnym zagadnieniem, zaobserwowanym w trakcie uczestnictwa w praktycznym sprawdzaniu warunków ewakuacji w obiektach zawierających strefę pożarową przeznaczoną dla ponad 50 osób będących jej stałymi użytkownikami (jak szkoły, zakłady pracy), są zagrożenia związane z nieprawidłowościami w przebiegu ewakuacji, które mogą wynikać w głównej mierze z nieprzestrzegania podstawowych przepisów ochrony przeciwpożarowej, a w szczególności względów organizacyjno-użytkowych (nieprawidłowe kierunki ewakuacji, krzyżowanie dróg ewakuacji z drogami dojazdowymi służb ratowniczych, nie zabezpieczenie obiektu po ewakuacji przed dostępem osób postronnych, itp.).

4. Przygotowanie Komendy Miejskiej Państwowej Straży Pożarnej w Koszalinie do prowadzenia działań ratowniczych na terenie miasta.

1) Ćwiczenia i manewry.

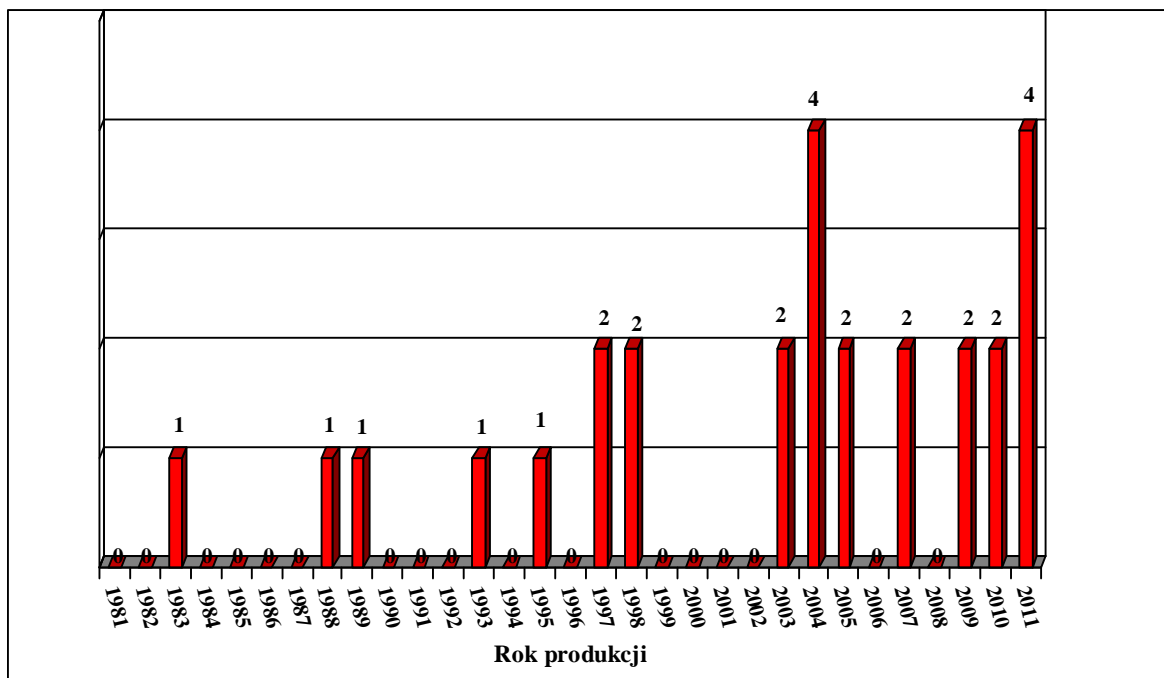
Na terenie Koszalina przeprowadzono ćwiczenia na obiektach:

- Centrum Dystrybucji sieci „Biedronka” - założenie pożarowe na wielkopowierzchniowym obiekcie magazynowym - *marzec*,
- Wypadek w komunikacji drogowo - kolejowej z dużą liczbą poszkodowanych - *kwiecień*,
- Zakład Przetwórstwa Rybnego Greenland - wyciek amoniaku z instalacji maszynowni - *czerwiec*,
- COSSG Koszalin - ćwiczenia ewakuacji i założenie pożarowe - *sierpień*,
- Centrum handlowe „Kosmos” - *wrzesień*,
- Zespół Szkół Nr 7 - ćwiczenia ewakuacji i założenie pożarowe - *październik*,
- Centrum Dystrybucji Gazu - ćwiczenie dla Zakładu Dużego Ryzyka wg przyjętego scenariusza WPR - *październik*.

2) Wyposażenie w pojazdy.

a) Wiek użytkowanych pojazdów.

Do realizacji nałożonych zadań Komendant Miejski PSP w Koszalinie użytkuje łącznie 27 pojazdów samochodowych, których wiek przedstawia poniższy wykres. Eksploatacja do 5 lat - 10 pojazdów, do 10 lat - 8 pojazdów, w przedziale powyżej 10 do 20 lat - 6 pojazdów, powyżej 20 lat-3 pojazdy.

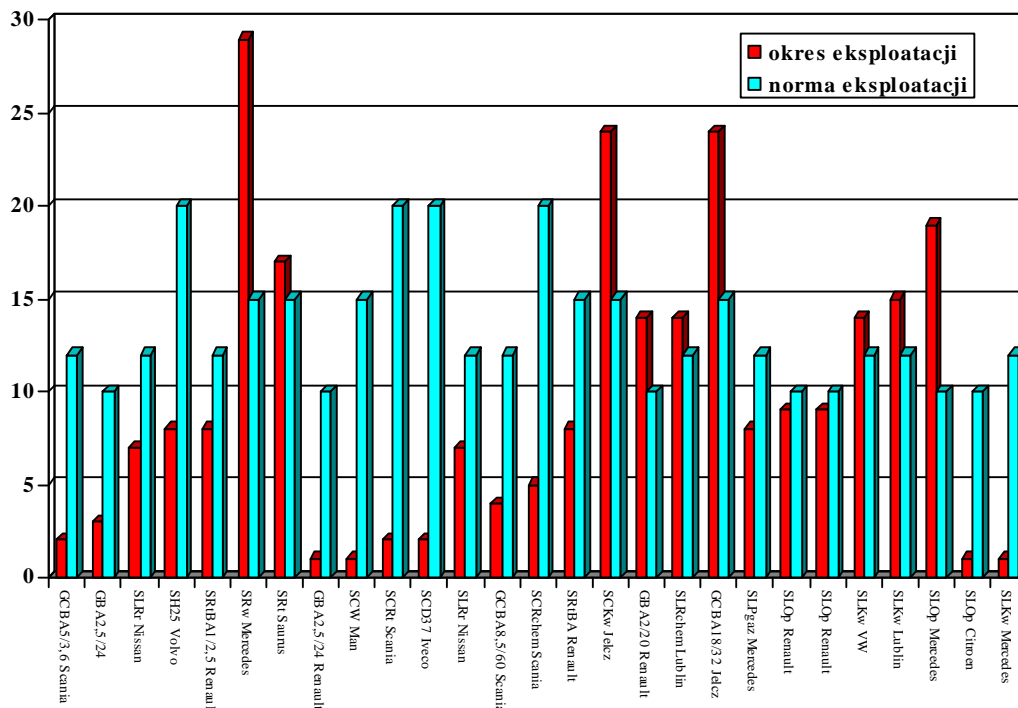


Rysunek 1. Wiek pojazdów pożarniczych użytkowanych w KM PSP Koszalin.

b) Rodzaj użytkowanych pojazdów.

Ze względu na przeznaczenie ilość samochodów przedstawia się następująco: 6 gaśniczych, 21 specjalnych (w tym ratownictwa technicznego, chemicznego, wodnego, rozpoznawcze, kwatermistrzowskie, podnośnik, drabina) Ze względu na odmianę posiadamy 13 samochodów lekkich, 6 samochodów średnich i 8 samochodów ciężkich.

Wiek użytkowanych w KM PSP Koszalin pojazdów w porównaniu do normy eksploatacyjnej zatwierdzonej przez Komendanta Głównego PSP przedstawia poniższy wykres.



Rysunek 2. Zestawienie wieku pojazdów pożarniczych KM PSP Koszalin w odniesieniu do normy eksploatacyjnej.

c) Potrzeby w zakresie wymiany wyeksploatowanych pojazdów.

Wymiany na nowy wymaga mocno wyeksploatowany samochód cysterna z JRG - 2 (GCBA 8/32), samochód kwatermistrzowski o masie całkowitej do 3,5t (SLKw Lublin), średni samochód ratownictwa technicznego z JRG - 1 (SRt Saurus). W najbliższej przyszłości należy przewidzieć również zakup samochodu operacyjnego oraz wymianę średniego samochodu gaśniczego. Ważnym przedsięwzięciem jest także pozyskanie samochodu gaśniczego proszkowego lub przyczepy agregatu proszkowego i dążenie do wyposażenia w pojazdy zgodnie z zatwierdzonym normatywem dla komendy.

W roku 2011 Komenda pozyskała następujące pojazdy:

- Ø średni samochód ratowniczo-gaśniczy na podwoziu *Renault* 300.14/4x4 - GBA 2,5/24,
- Ø ciężki samochód wężowy wyposażony w windę załadowniczą oraz żurawia przewoźnego na podwoziu *Man* TGM18.290/4x4 - SCW,
- Ø mikrobus do przewozu do 8 osób - *Mercedes* Vito 116CDI - SLKw,
- Ø lekki samochód operacyjny typu kombi-van - *Citroen* Berlingo - SLOp,

Wartość pozyskanego sprzętu opiewa na kwotę około 1,4 mln zł.

W związku z wykonaną normą eksploatacyjną KM PSP Koszalin przekazała:

- Ø ciężki samochód ratowniczo-gaśniczy na podwoziu Jelcz do OSP Sianów,
- Ø ciężki samochód gaśniczy proszkowy na podwoziu Jelcz do OSP Polanów.

3) Wyposażenie w sprzęt.

Optymalne wyposażenie w niezbędny sprzęt umożliwia pełne wykorzystanie możliwości taktycznych w działaniu naszych jednostek. Braki w tym zakresie skutkują wydłużeniem czasu prowadzenia działań ratowniczych na miejscu akcji oraz większe narażenie zdrowia i życia strażaków biorących udział w prowadzonej akcji.

a) Zakup oraz pozyskanie sprzętu i wyposażenia.

W roku 2011 pozyskane zostały między innymi:

- Ø przyczepa ratownicza wyposażona w namiot ewakuacyjny z wyposażeniem (nagrzewnicą, agregatem prądowórczym) - zakup finansowany ze środków pochodzących z Urzędu Miejskiego w Koszalinie,
- Ø miernik QARE II umożliwiający pomiar LEL, CO, H₂S, O₂,
- Ø ubrania gazoszczelne Drager CPS 7900 - 4szt, - zakup finansowany ze środków pochodzących ze Starostwa Koszalin (95%) oraz Urzędu Miejskiego (5%)
- Ø radiotelefon przewoźny Motorola GM360 z modułem rozłącznym,
- Ø radiometr ECO-C/s,
- Ø drabiny nasadkowe DN 2,73 - 4szt,
- Ø absorbent damsorb - 2 tony,
- Ø latarki przenośne Survivor - 4szt.

Szacunkowy koszt zakupu ww. sprzętu to około 67 tys. zł.

b) Główne potrzeby w zakresie sprzętu.

Pomimo wsparcia finansowego i systematycznego uzupełniania braków pozostaje nadal do realizacji sprzęt ujęty w normatywie wyposażenia oraz potrzebach wynikających z analizy zabezpieczenia operacyjnego.

Największym problemem jest uzupełnienie pełnego wyposażenia dla 15 strażaków z grupy nurkowej (*skafandry nurkowe, automaty, osprzęt osobisty, uprząż asekuracyjna*) oraz niezbędnego sprzętu do prac podwodnych (urządzenia ratowniczo-wyrównujące, boja dekompresacyjna, lampy stroboskopowe, przenośny system oświetlenia terenu działań, liny pływające, boje i sprzęt do oznakowania terenu akcji, nosze pływające, podwodny przewodowy sprzęt oświetleniowy, balon wypornościowy, sprzęt łączności do działań pod wodą).

Główne potrzeby sprzętu do działań ratowniczych to: działka przewoźne wodno-pianowe, wymiana zużytych węży specjalnych do ratownictwa chemicznego, zakup węży do samochodu wężowego, trójnóg ratowniczy do pracy w studniach, kamera termowizyjna, ubrania gazoszczelne, generator piany lekkiej (*turbina wodna*), lokalizator ognia i temperatury oraz laryngofony.

W celu zapewnienia pełnej sprawności istotną rzeczą jest systematyczna i coroczna potrzeba zapewnienia środków finansowych na wykonanie okresowych niezbędnych kalibracji, legalizacji, przeglądów sprzętu ratowniczego i ochronnego oraz wykonania napraw.

4) Wyposażenie w środki ochrony indywidualnej, odzież specjalną i ekwipunek osobisty.

Ochrony osobiste strażaków to priorytet w zakresie potrzeb. Żaden, nawet najlepszy, sprzęt jest bezużyteczny bez udziału człowieka. Wyszkolenie, bieżące doskonalenie zawodowe oraz

utrzymanie strażaka ratownika nie jest tanie. Dlatego jak najlepsze zabezpieczenie strażaka w prowadzonych działaniach ratowniczo-gaśniczych jest w interesie nas wszystkich, a także stanowi bardzo ważny czynnik psychologiczny dla samego strażaka (ergonomia pracy w innym ujęciu).

a) Zakup i pozyskanie środków ochrony indywidualnej, odzieży specjalnej i ekwipunku osobistego.

W roku 2011 pozyskaliśmy między innymi:

- Ø ubranie specjalne ochronne - 17 kpl.,
- Ø buty specjalne ochronne Haix - 10 par,
- Ø hełm Gallet - 15 szt.,
- Ø pakiet do dekontaminacji - 2kpl.,
- Ø buty koszarowe - 100 par,
- Ø ubranie koszarowe - 82 kpl.,
- Ø kominiarka niepalna - 20 szt.,
- Ø sygnalizatory bezruchu - 5szt.,
- Ø maska ODO FPS 7000P - 5szt.,
- Ø rękawice specjalne - 27 par.

Szacunkowy koszt zakupu ww. przedmiotów to około 108 tys. zł.

b) Najważniejsze potrzeby.

Zakupione, wysokiej klasy, środki ochrony indywidualnej gwarantują dłuższy okres użytkowania. Ubrania specjalne ochronne wytrzymają od 6 do 10 lat bez utraty swych właściwości (do 2005 roku okres ten wynosił do 2 lat). Z uwzględnieniem eksploatacyjnego zużycia ubrania te są sukcesywnie wymieniane. W miarę potrzeb, przy pomocy urzędów które posiadamy, ubrania poddawane są czyszczeniu chemicznemu i suszeniu oraz impregnacji co przedłuża ich żywotność. Buty specjalne ochronne wytrzymały już u większości strażaków okres 6 lat i nadchodzi moment ich wymiany. Podobnie jest z kominiarkami niepalnymi. Najkrótszy okres wytrzymałości mają rękawice specjalne ochronne, które sukcesywnie należy wymieniać.

Bardzo ważnym elementem zestawu ochronnego jest bielizna termo aktywna, której niestety jeszcze nie posiadamy.

Poza środkami ochrony indywidualnej istotnym zabezpieczeniem są ubrania specjalne, jak: ubrania żaroodporne (typ ciężki), ubrania ratownicze dodatkowej pływerności z zaczepem, ubrania ochronne po nurkowaniu.

5) Baza lokalowa.

a) Zarządzane obiekty i ich stan techniczny.

Komenda Miejska Państwowej Straży Pożarnej w Koszalinie zarządza obiektami zlokalizowanymi przy:

- Ø ul. Kazimierza Wlk. 7 - budynek strażnicy zbudowany w roku 1927, jest pod nadzorem konserwatora zabytków. Stan techniczny budynku należy ocenić, jako dostateczny minus. Budynek garażowy - ocena dostateczna.
- Ø ul. Strażackiej 8 - budynek administracyjny, zaplecza technicznego, magazynowo-garażowy i garażowy JRG - stan techniczny dobry, ale w części garażowej niespełnione warunki bhp. Budynek zaplecza technicznego w stanie zadowalającym. Budynek garażowo-magazynowy

- po remoncie stan techniczny dobry. Wymagana jest termomodernizacja obiektów w celu poprawy efektywności wykorzystania źródła ciepła oraz ograniczenia strat energii cieplnej.

b) Zrealizowane prace w obiektach.

Ø Przy ul. Kazimierza Wlk. 7: w roku 2011 wykonano naprawę dachu po stronie zachodniej wieży na kwotę około 400,00zł. W uzgodnieniu z Prezydentem Miasta oraz Zachodniopomorskim Komendantem Wojewódzkim PSP kontynuowano prace związane z budową i przeniesieniem JRG 1w nową lokalizację Koszalina (dokonano wyboru nowej lokalizacji - rejon ul. Fałata i Kopernika, zatwierdzono nowy plan zagospodarowania przestrzennego dla tego rejonu, rozpoczęto procedurę związaną z wydzieleniem działki i przekazaniem dla KM PSP).

Ø Przy ul. Strażackiej 8: w roku 2011, wykonano remont pomieszczenia biurowego oraz wyposażono w meble biurowe.

Prowadzono również działania zmierzające do wykonania termomodernizacji obiektów. W tym zakresie wykonano audyt energetyczny źródła ciepła.

c) Potrzeby inwestycyjne i remontowe w zakresie rzeczowym.

Ø Ul. Kazimierza Wlk. 7 - budynek strażnicy wymaga gruntownych prac remontowych: wymiana bram garażowych, instalacja wentylacji mechanicznej wraz z instalacją wyciągu spalin, wymiana stolarki okiennej, remont wszystkich instalacji, remont wszystkich pomieszczeń, renowacja stropów, naprawa dachu wraz z wymianą pokrycia. Ponadto podłączenie do światłowodu wraz z wymianą sieci teleinformatycznej z urządzeniami.

Budynek garażowy - remont instalacji, bram garażowych, remont dachu, elewacji.

Naprawy wymaga ogrodzenie wokół całej posesji oraz naprawa i wymiana nawierzchni placu manewrowego.

Wspinalnia wymaga również prac remontowych. W związku z powyższym wskazane jest kontynuowanie działań zmierzających do wybudowania nowej strażnicy w innej lokalizacji Koszalina.

Ø Ul. Strażackiej 8 - budynek administracyjny, bez części garażowej, wymaga kontynuacji robót remontowych, w tym termomodernizacja. Część garażowa JRG - 2 wymaga pilnej wymiany bram garażowych wjazdowych (8 szt), konieczny jest remont szatni dla strażaków podziału bojowego. Budynek warsztatowy - potrzebny częściowy remont dachu, częściowa wymiana bram garażowych, stolarki okiennej, instalacji c.o., uzupełnienie elewacji, w tym termomodernizacja oraz remont wszystkich pomieszczeń.

Budynek garażowo - magazynowy z częścią socjalną - do zakończenia inwestycji pozostało wykonanie podłogi i wyłożenie ścian w garażach płytkami.

6) Finansowe wsparcie Miasta Koszalin.

Urząd Miasta Koszalin w roku 2011 wsparł Komendę Miejską PSP następującymi środkami finansowymi:

Ø 1.500 zł - dofinansowanie ubrań gazoszczelnych,

Ø 18.500 tys. zł - zakup przyczepy ratowniczej.

Dzięki środkom finansowym pozyskiwanym rokrocznie z Urzędu Miasta udaje się zrealizować wiele niezbędnych zakupów sprzętu i wyposażenia, które znacząco wpływają na poprawę stanu bezpieczeństwa mieszkańców i strażaków.

7) Wyszukolenie.

W 2011 roku, w ramach podnoszenia kwalifikacji wynikających z pozyskania nowego sprzętu i realizacją zadań ustawowych, strażacy z Komendy brali udział m. in. w n/w kursach:

- szkolenie podstawowe strażaka jednostki ochrony przeciwpożarowej - 2 strażaków,
- szkolenie uzupełniające strażaka jednostki ochrony przeciwpożarowej - 7 strażaków,
- kurs nurków MSWiA wykonujących prace podwodne w zakresie ratownictwa - 1 strażak,
- szkolenie z Systemu Przetwarzania Danych - 2 strażaków,
- egzamin sprawdzający z pierwszej pomocy przedmedycznej - 65 strażaków,
- studia podyplomowe SGSP w Warszawie - 6 strażaków,
- szkoła Aspirantów PSP w Poznaniu - 3 strażaków,
- kurs doskonalenia kierowców z techniki prowadzenia pojazdu marki Scania - 24 strażaków,
- szkolenie dotyczące zabezpieczenia lądowisk dla śmigłowców Lotniczego Pogotowia Ratunkowego - 100 strażaków.

5. Struktura zdarzeń.

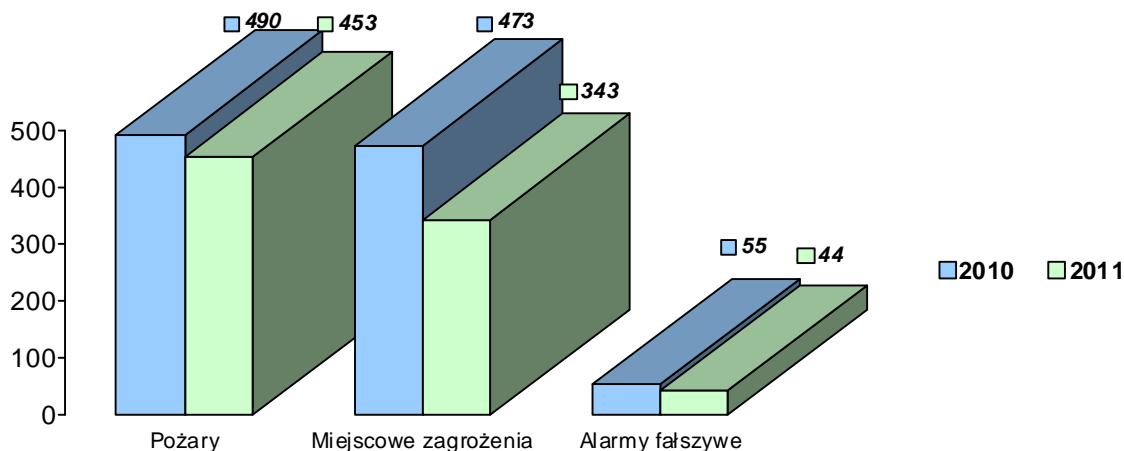
1) Ilość zdarzeń w roku 2011.

a) Ilość zdarzeń na terenie działania KM PSP w Koszalinie.

W minionym 2011 roku jednostki ochrony przeciwpożarowej powiatu koszalińskiego uczestniczyły w likwidacji 1609 zdarzeń, co w odniesieniu do 2010 roku, gdzie zanotowano 1830 zdarzeń, stanowi spadek ilości zdarzeń o 221. Szczegółową ilość zdarzeń oraz częstotliwość wyjazdów na terenie miasta obrazują poniższe tabele oraz wykresy.

L. p.	miasto/powiat	Razem zdarzeń			Pożary			Miejscowe zagrożenia			Alarmy fałszywe		
		2011	2010	Różnica	2011	2010	Różnica	2011	2010	Różnica	2011	2010	Różnica
	Razem	1609	1830	-221	822	811	+11	724	944	-220	63	75	-12
I.	m. Koszalin	840	1018	-178	453	490	-37	343	473	-130	44	55	-11
II.	pow. koszaliński	769	812	-43	369	321	+48	381	471	-90	19	20	-1

Tabela 1. Ilość zdarzeń w mieście Koszalinie w porównaniu do 2010 r.



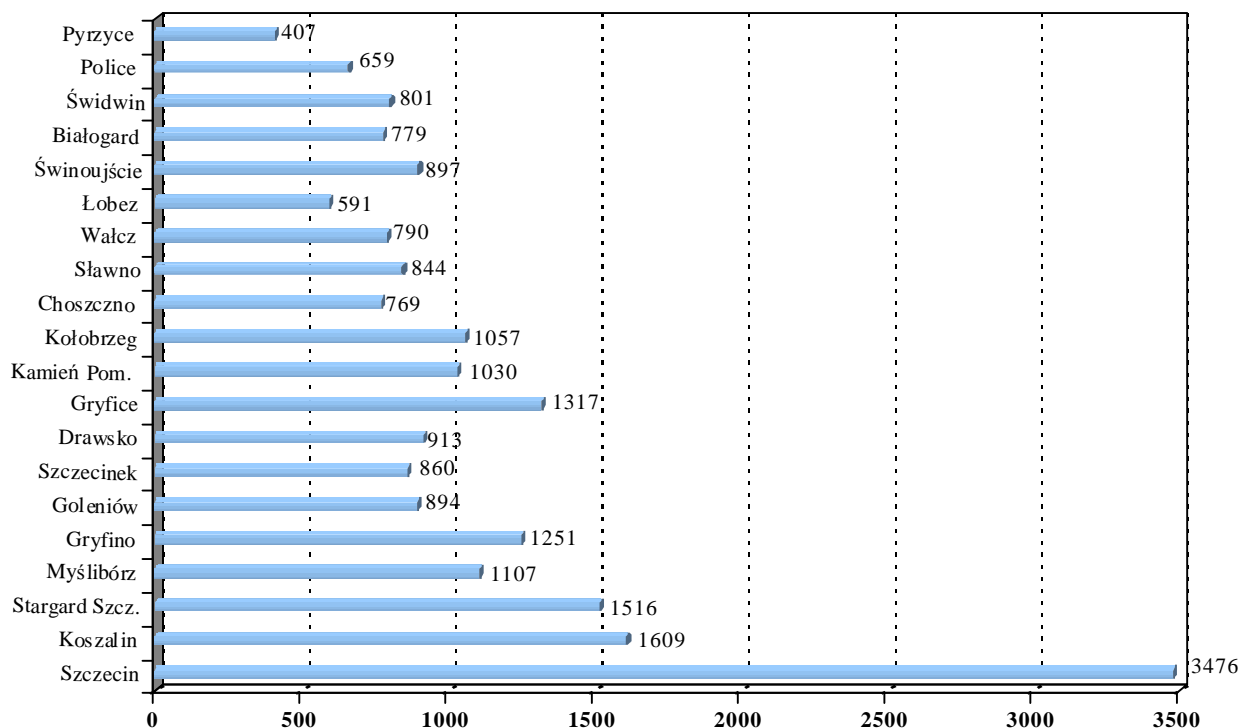
Rysunek 3. Ilość zdarzeń w rozbiciu na rodzaj zdarzeń w mieście Koszalin.

Ilość interwencji w roku 2011 jest w podobnej wielkości jak w latach poprzednich. Występują jednak różnice w poszczególnych rodzajach zdarzeń. Znaczny spadek ilości zdarzeń odnotowano wśród miejscowych zagrożeń.

a) Ilość zdarzeń na terenie woj. zachodniopomorskiego.

Rodzaj zdarzenia	zachodniopomorskie
- pożary	11380
- miejscowe zagrożenia	9248
- alarmy fałszywe	939
RAZEM:	21567

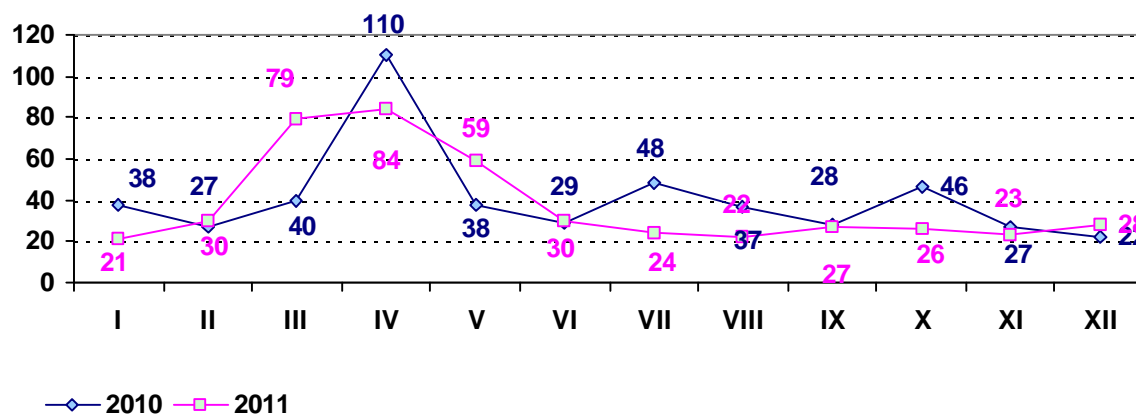
b) Ilość zdarzeń w poszczególnych powiatach.



Rysunek 4. Ilość zdarzeń w poszczególnych powiatach woj. zachodniopomorskiego.

2) **Intensywność zdarzeń w Koszalinie.**

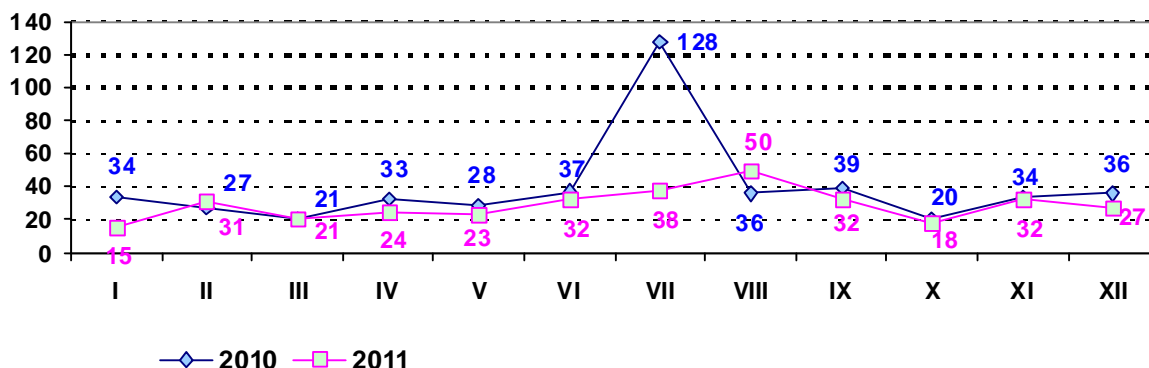
Największa intensywność pożarów na terenie Koszalina przypada na miesiące marzec i kwiecień. W większości przypadków związane jest to z wypalaniem pozostałości roślinnych, ilość wyjazdów nie odbiega zasadniczo od ilości pożarów w roku poprzednim.



Rysunek 5. Intensywność pożarów w poszczególnych miesiącach roku.

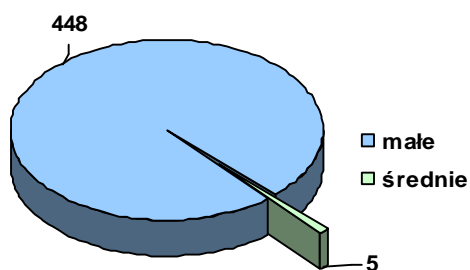
Ilość miejscowych zagrożeń również kształtuje się na podobnym poziomie, a największa ilość zdarzeń przypada w sierpniu. Związane jest to głównie ze wzmożonym

ruchem drogowym, nietypowym zachowaniem zwierząt i owadów, opadami deszczu i silnymi wiatrami.

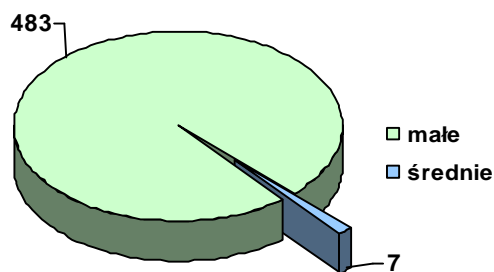


Rysunek 6. Intensywność miejscowych zagrożeń w poszczególnych miesiącach roku.

a) Pożary.



Rysunek 5. Pożary w 2011r. ze względu na wielkość.



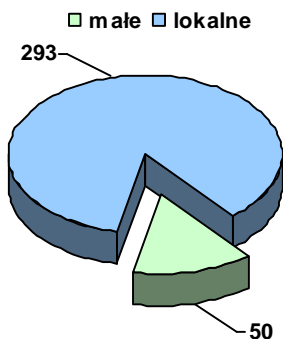
Rysunek 6. Pożary w 2010 r. ze względu na wielkość.

Wielkości pożarów w zależności od powierzchni:

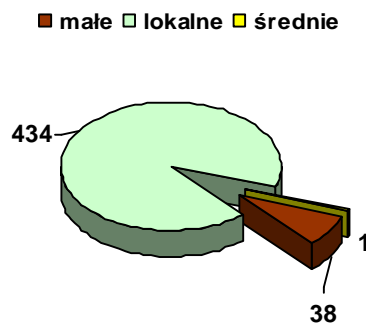
- Ø pożary małe - powierzchnia do 70 m²,
- Ø pożary średnie - o pow. 71 - 300 m²,
- Ø pożary duże - o pow. 300 - 1000 m²,
- Ø pożary bardzo duże - o pow. powyżej 1000 m².

W 2011 roku w mieście Koszalinie nie odnotowano pożarów dużych ani bardzo dużych.

a) Miejscowe zagrożenia.

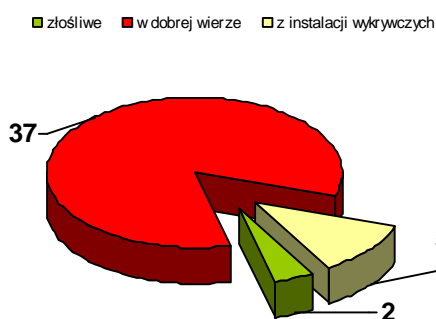


Rysunek 7. Miejscowe zagrożenia w 2011 r. ze względu na wielkość.

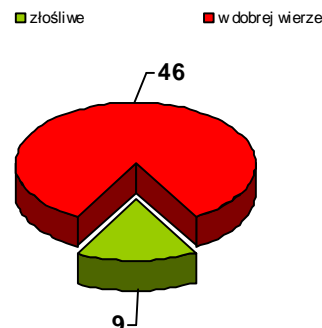


Rysunek 8. Miejscowe zagrożenia w 2010 r. ze względu na wielkość.

b) Alarmy fałszywe.



Rysunek 9. Alarmy fałszywe w 2011 r. ze względu na rodzaj.



Rysunek 10. Alarmy fałszywe w 2010 r. ze względu na rodzaj.

3) Poszkodowani.

Podczas działań na terenie miasta Koszalina nie odnotowano ofiar śmiertelnych wskutek pożaru. Straż pożarna brała udział w 9 miejscowych zagrożeniach, w których było łącznie 9 ofiar śmiertelnych: 1 przypadek to zatrucie CO, w 6 przypadkach pomoc policji w otwarciu mieszkania i zgony lokatorów, 1 przypadek to zwłoki w oczku wodnym oraz 1 przypadek to zwłoki w rzece.

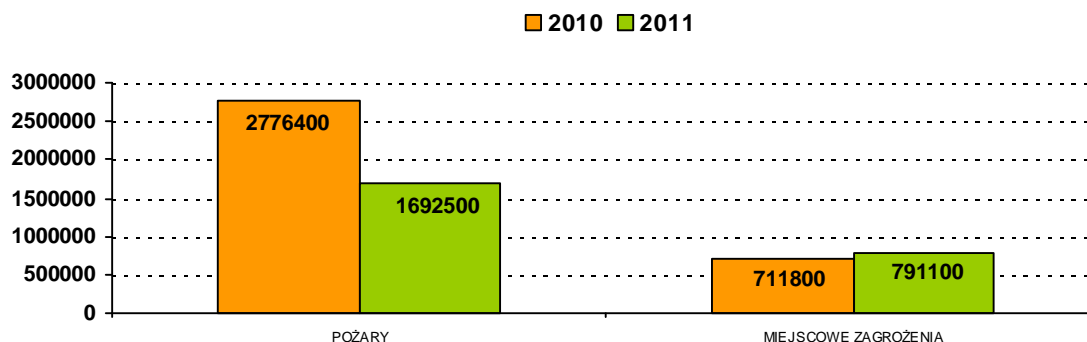
W 4 pożarach rannych zostało 5 osób. Czas dojazdu do tych zdarzeń wyniósł od 4 do 6 minut. W roku 2011 zanotowano 36 miejscowych zagrożeń, w których rannych zostało łącznie 58 osób, w tym 8 dzieci. Osoby ranne to głównie ofiary podtrucia tlenkiem węgla, ranni w kolizjach drogowych oraz osoby chore, starsze, gdzie straż pomagała dostać się do mieszkania. Czas dojazdu jednostek do wszystkich zdarzeń wynosił poniżej 15 minut i mieścił się w przedziale od 3 do 12 minut.

ROK	Ogółem śmiertelne	Ogółem ranne	POŻARY					MIEJSCOWE ZAGROŻENIA				
			Strażacy i ratownicy ranni	inne osoby		w tym dzieci		Strażacy i ratownicy ranni	inne osoby		w tym dzieci	
				Ś	R	Ś	R		Ś	R	Ś	R
2011	9	58	0	0	5	0	0	0	9	53	0	8
2010	5	51	2	1	3	0	0	0	4	46	0	10

Tabela 2. Ilość poszkodowanych w podziale na rodzaj zdarzenia.

4) Straty materialne.

Łączna wysokość strat w pożarach i miejscowych zagrożeniach na terenie miasta Koszalina w porównywanych latach przedstawia się następująco.



Rysunek 11. Straty materialne w rozbiciu na rodzaje zdarzeń.

5) Zdarzenia według działów występowania oraz przyczyny powstawania zdarzeń.

a) Pożary według działów.

Dział	Razem
Obiekty użyteczności publicznej	6
Obiekty mieszkalne	63
Obiekty produkcyjne	2
Obiekty magazynowe	0
Środki transportu	22
Lasy	5
Uprawy, rolnictwo	66
Inne obiekty	289
RAZEM	453

Tabela 3. Ilość pożarów w poszczególnych działach.

b) Miejscowe zagrożenia według działów.

Dział	Razem
Obiekty użyteczności publicznej	33
Obiekty mieszkalne	113
Obiekty produkcyjne	0
Obiekty magazynowe	1
Środki transportu	44
Lasy	0
Uprawy, rolnictwo	0
Inne obiekty	152
RAZEM	343

Tabela 4. Ilość miejscowych zagrożeń w poszczególnych działach.

c) Pożary według przyczyn powstawania.

	OGÓLEM	Nieostrożność Osób Dorosłych (NOD) przy posługiwaniu się ogniem otwartym, w tym papierosy, zapalki	NOD przy wypalaniu pozostłości roślinnych na polach	NOD w pozostałych przypadkach	Nieostrożność Osób Nieletnich (NON) przy posługiwaniu się ogniem otwartym, w tym papierosy, zapalki	Wady urządzeń i instalacji elektrycznych, w szczególności przewody, osprzęt oświetlenia, odbiorniki bez urządzeń grzewczych	Wady elektrycznych urządzeń grzewczych, w szczególności: piece, grzałki, kuchnie	Nieprawidłowa eksploatacja elektrycznych urządzeń grzewczych	Wady urządzeń grzewczych na paliwo ciekłe	Nieprawidłowa eksploatacja urządzeń grzewczych na paliwo ciekłe	Nieprawidłowa eksploatacja urządzeń mechanicznych	Wady procesów technologicznych	Samozapalenia biologiczne	Inne przyczyny	Nieustalone
Koszalin	453	19	1	14	1	4	3	1	1	18	1	1	5	313	1

Tabela 5. Przyczyny pożarów.

d) Miejscowe zagrożenia według przyczyn powstawania.

	OGÓLEM	Nieprawidłowa eksploatacja urządzeń i instalacji elektrycznych	Wady urządzeń mechanicznych	Wady urządzeń grzewczych (innych niż elektryczne)	Wady procesów technologicznych	Nieprzeżeganie reżimów technologicznych	Nieprawidłowe magazynowanie substancji niebezpiecznych	Nieprawidłowa eksploatacja konstrukcji budowlanych, budynków	Nieprawidłowe wykonanie prac instalacyjnych, remontowych, montażowych, budowlanych	Nieprawidłowe zabezpieczenie wykopów, studni, włazów itp.	Uszkodzenia, zaniedbania w utrzymaniu szlaków komunikacyjnych	Niewłaściwe zabezpieczenie hodowanych zwierząt, owadów, gadów, ptaków	Nietypowe zachowania się zwierząt, owadów stwarzające zagrożenie	Celowe działanie człowieka	Inne miejscowe zagrożenia powstałe w wyniku pożarów	Inne przyczyny
Koszalin	343	1	17	2	2	1	1	23	6	58	35	4	1	8	23	1

Tabela 6. Przyczyny miejscowych zagrożeń.

6) **Czasy operacyjne dotyczące działań w rejonie operacyjnym.**

Jednym z najważniejszych parametrów operacyjnych, który ma wpływ na stan zabezpieczenia przeciwpożarowego jest czas dojazdu do miejsca zdarzenia od momentu zaalarmowania.

a) Czas dojazdu do zdarzeń.

Okresowa kontrola czasów operacyjnych w tym dyspozycyjności jednostek PSP i OSP pozwala na wyciągnięcie wniosków pozwalających na ich skuteczne działanie polegające na szybkim zlikwidowaniu zagrożenia, udzieleniu pomocy poszkodowanym i w konsekwencji zminimalizowaniu strat społecznych i materialnych powstałych zdarzeń.

W analizowanym okresie tj. 2011 roku czas operacyjny od alarmowania do dojazdu do zdarzenia w mieście Koszalinie przedstawiały się następująco (nie wliczono alarmów fałszywych):

∅ w godzinach od 6⁰¹ do 20⁰⁰:

	do 5 min	6 - 10 min	11 - 15 min	16 - 20 min	21 - 30 min	> 30
Koszalin	256	226	33	4	2	1

∅ w godzinach od 20⁰¹ do 6⁰⁰:

	do 5 min	6 - 10 min	11 - 15 min	16 - 20 min	21 - 30 min	> 30
Koszalin	141	118	12	2	1	0

Czas dotarcia na miejsce akcji powyżej 15 minut to tylko 10 zdarzeń, były to głównie działania nie wymagające natychmiastowej interwencji.

W roku 2011 na terenie Koszalina miały miejsce 453 pożary, gdzie czasy dojazdu kształtowały się następująco:

- do 5 minut - 228 zdarzeń,
- do 10 minut - 195 zdarzeń,
- do 15 minut - 25 zdarzeń,
- powyżej 15 minut - 5 zdarzeń (2 pożary z czasem 16-20 minut, 3 z czasem dojazdu 21-30 minut).

W 2011 roku miały miejsce 343 miejscowe zagrożenia na terenie miasta Koszalin. Czas dojazdu do tych zdarzeń wygląda następująco:

- do 5 minut - 169 zdarzeń,
- do 10 minut - 149 zdarzeń,
- do 15 minut - 20 zdarzeń,
- powyżej 15 minut - 5 zdarzeń (czas maksymalny 23 minuty).

b) Czas dojazdu do zdarzeń z osobami śmiertelnymi na terenie miasta Koszalina.

Straż pożarna brała udział w 9 miejscowych zagrożeniach, w których łącznie ofiarami było 9 osób. W zdarzeniach tych czas dojazdu wyniósł od 4 do 8 minut. Były to: 1 przypadek to podejrzenie zatruciem CO, w 1 przypadku pomoc w otwarciu mieszkania i zgon lokatora, 1 przypadek to wypadek samochodowy ze skutkiem śmiertelnym, 1 przypadek to zwłoki w rzece. Czas dojazdu obrazuje poniższa tabela:

Miasto Koszalin	6 ⁰¹ - 20 ⁰⁰			20 ⁰¹ - 6 ⁰⁰		
	do 5 min	6 - 10 min	11 - 15 min	do 5 min	6 - 10 min	11 - 15 min
m. Koszalin	1	4	2	1	1	0

Czas dojazdu jednostek do wszystkich zdarzeń wynosił poniżej 15 minut i mieścił się w przedziale od 3 do 12 minut.

c) Czas dojazdu do zdarzeń z osobami rannymi na terenie miasta Koszalina.

Podczas działań na terenie miasta Koszalina w 4 pożarach rannych zostało 5 osób, czas dojazdu do zdarzeń wyniósł od 4 do 7 minut. Ilość pożarów, w których obrażenia odniosło łącznie 5 osób obrazuje poniższa tabela:

Miasto Koszalin	6 ⁰¹ - 20 ⁰⁰			20 ⁰¹ - 6 ⁰⁰		
	do 5 min	6 - 10 min	11 - 15 min	do 5 min	6 - 10 min	11 - 15 min
m. Koszalin	2	2	0	0	0	0

W roku 2011 zanotowano 36 miejscowych zagrożeń, w których rannych zostało łącznie 53 osoby, w tym 8 dzieci. Osoby ranne to głównie ofiary podtrucia tlenkiem węgla, ranni w kolizjach drogowych oraz osoby chore, starsze, gdzie straż pomagała dostać się do mieszkania.

Czas dojazdu jednostek do wszystkich zdarzeń wynosił poniżej 15 minut i mieścił się w przedziale od 3 do 10 minut.

Miasto Koszalin	6 ⁰¹ - 20 ⁰⁰			20 ⁰¹ - 6 ⁰⁰		
	do 5 min	6 - 10 min	11- 15 min	do 5 min	6 - 10 min	11 - 15 min
m. Koszalin	12	14	0	4	6	0

7) Udział podmiotów Zintegrowanego Systemu Ratowniczego i innych służb w likwidacji zdarzeń na terenie miasta w latach 2010 i 2011.

ilość samochodów / osób	Pogotowie Ratunkowe		Pogotowie Energet.		Pogotowie Gazowe		Służby leśne		Wojsko		Policja		Straż Miejska		Ochrona Środowiska		Inne podmioty	
	2010	2011	2010	2011	2010	2011	2010	2011	2010	2011	2010	2011	2010	2011	2010	2011	2010	2011
osoby	224	233	37	36	44	28	2	0	0	0	737	579	16	31	4	0	129	126
samochody	84	77	19	6	22	7	2	0	0	0	363	192	6	10	2	0	78	48



Podmioty włączone do ZSR

6. Wnioski

Stan bezpieczeństwa w mieście Koszalin, w zakresie ochrony przeciwpożarowej z roku na rok stale poprawia się. W celu jego utrzymania i podniesienia na wyższy poziom należy:

1. Uzupelniać normatywy wyposażenia Komendy Miejskiej PSP w Koszalinie w pojazdy, sprzęt i urządzenia ratownicze. Dążyć należy do wymiany samochodów, które przekroczyły normę eksploatacyjną. Wymieniać zniszczony lub zużyty sprzęt. Na bieżąco uzupełniać środki ochrony indywidualnej, odzież specjalną i wyekwipowanie osobiste oraz umundurowanie.
2. Dążyć do poprawy warunków pracy i służby w obiektach użytkowanych przez Komendę Miejską PSP poprzez budowę nowej siedziby dla JRG nr 1. Obecna strażnica nie spełnia obowiązujących wymagań funkcjonalno-użytkowych wynikających z przepisów bhp.
3. Kontynuować prace remontowe w obiektach Komendy Miejskiej PSP w Koszalinie, w tym wykonać termomodernizację obiektów.
4. Kontynuować dążenia do przebudowy garażu bojowego Komendy, przy ul. Strażackiej 8. Obecny garaż nie spełnia wymagań aktualnie obowiązujących przepisów i wymagań.
5. Prowadzić stałe rozpoznanie istniejących i pojawiających się nowych zagrożeń pożarowych i innych miejscowych zagrożeń na terenie miasta. Prowadzić stały nadzór nad przestrzeganiem przepisów ppoż. poprzez prowadzenie czynności kontrolno-rozpoznawczych w obiektach użyteczności publicznej, zakładach pracy posiadających materiały pożarowo niebezpieczne, toksyczne i inne.
6. Organizować wspólne ćwiczenia z innymi podmiotami, w ramach zintegrowanego systemu ratowniczego miasta (ZSR), w celu doskonalenia współdziałania, informowania i koordynowania działań ratowniczych.
7. Kontynuować i rozwijać programy edukacyjne propagujące przepisy przeciwpożarowe oraz zasady postępowania i zachowania podczas różnych niebezpiecznych sytuacji dla dzieci ze szkół i przedszkoli oraz mieszkańców Koszalina.