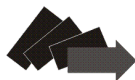




KAPITAŁ LUDZKI
NARODOWA STRATEGIA SPÓJNOŚCI



Wojewódzki Urząd Pracy
w Szczecinie

UNIA EUROPEJSKA
EUROPEJSKI
FUNDUSZ SPOŁECZNY



Koszaliński Program Integracji Społecznej - START

Projekt współfinansowany ze środków Unii Europejskiej
w ramach Europejskiego Funduszu Społecznego

Załącznik do Uchwały Nr VII/64/2011
Rady Miejskiej w Koszalinie
z dnia 24.03.2011

„OdPALamy”, czyli start w aktywność lokalną

**Program Aktywności Lokalnej dla ul. Przemysłowej
w Koszalinie na rok 2011**

Koszalin 2011

Program Aktywności Lokalnej jest częścią projektu systemowego „Koszaliński Program Integracji Społecznej – START”, współfinansowanego ze środków Unii Europejskiej w ramach Europejskiego Funduszu Społecznego, w ramach Programu Operacyjnego Kapitał Ludzki 2007 – 2013, umowa o dofinansowanie UDA-POKL.07.01.01-32-016/08-00.

Projekt realizowany jest w ramach Priorytetu VII – Promocja Integracji Społecznej, Działanie 7.1. – Rozwój i upowszechnianie aktywnej integracji, Poddziałanie 7.1.1. – Rozwój i upowszechnianie aktywnej integracji przez ośrodki pomocy społecznej, Poddziałanie 7.1.2. – Rozwój i upowszechnianie aktywnej integracji powiatowe centra pomocy rodzinie.

I. Wprowadzenie

Program Aktywności Lokalnej określa kierunki działań na rzecz aktywizacji społecznej i rozwiązywania problemów społeczności lokalnej.

Przyjęte w Programie Aktywności Lokalnej koncepcje są zgodne z założeniami zawartymi w ogólnopolskich dokumentach strategicznych, tj.:

- Strategia Rozwoju Kraju na lata 2007 – 2015
- Narodowa Strategia Integracji Społecznej dla Polski
- Strategia Polityki Społecznej
- Narodowa Strategia Rozwoju na lata 2007 – 2013
- Strategia Polityki Społecznej na lata 2007 – 2013
- Narodowa Strategia Spójności
- Program Operacyjny Kapitał Ludzki na lata 2007 – 2013.

Dokument ten jest zgodny także z :

- Strategią Województwa Zachodniopomorskiego w zakresie polityki społecznej do roku 2015
- Strategią Rozwiązywania Problemów Społecznych Miasta Koszalin na lata 2009 – 2015.

W dokumentach tych zakłada się realizację działań służących rozwojowi społeczno – gospodarczemu kraju i poprawę jakości życia obywateli. Założenie to ważne jest zwłaszcza na poziomie społeczności lokalnych, aby każda osoba i jednostka mogła uzyskać

niezbędną pomoc i wsparcie ze strony wspólnoty i działających w jej ramach instytucji. Ograniczenia rozwoju i postępu społecznego związanego z wykluczeniem społecznym prowadzą do ograniczenia podmiotowości jednostek i grup społecznych oraz zanikania społecznej aktywności. Fundamentalne znaczenie dla samoorganizacji społecznej ma budowanie społecznych więzi przede wszystkim na poziomie lokalnym.

Wg Narodowej Strategii Integracji Społecznej dla Polski zjawisko wykluczenia społecznego zagraża wielu jednostkom i grupom, w tym: długotrwale bezrobotnym, niepełnosprawnym fizycznie i/lub psychicznie, matkom samotnie wychowującym dzieci, uzależnionym, dzieciom i młodzieży zaniedbanym wychowawczo. Wykluczenie społeczne utrudnia lub uniemożliwia zgodne z prawem pełnienie ról społecznych, korzystanie z dóbr społecznych i infrastruktury społecznej, gromadzenie zasobów i zdobywanie dochodów w godny sposób.

W procesie rozwiązywania problemu wykluczenia społecznego istotna jest dobrze zorganizowana i aktywna społeczność lokalna. W pobudzaniu aktywności i odpowiedzialności za własne działania pomocny jest Program Aktywności Lokalnej. Podejmowane działania ukierunkowane będą na motywowanie do działania przez same osoby zagrożone wykluczeniem lub wykluczone, edukację społeczną, zachęcanie do udziału w lokalnych inicjatywach, budowanie więzi między członkami lokalnej społeczności.

II. Diagnoza środowiska zagrożonego wykluczeniem społecznym i wymagającego wsparcia (oparta na wskaźnikach lub badaniach uzasadniająca wybór).

W 2008 roku przy ul. Przemysłowej w Koszalinie zostało oddanych do zasiedlenia sześć bloków z lokalami socjalnymi. Wg Zarządu Budynków Mieszkalnych w Koszalinie w lokalach socjalnych przy ul. Przemysłowej 4 zamieszkuje 338 osób / 128 rodzin. Ogółem przy ul. Przemysłowej znajduje się 144 lokali socjalnych, 16 jest w trakcie zasiedlenia.

Ogółem na terenie Miasta Koszalina znajduje się 569 lokali socjalnych, a więc 25,3 % spośród wszystkich lokali socjalnych na terenie miasta znajduje się na ul. Przemysłowej. W lokalach socjalnych na terenie Miasta Koszalina zamieszkuje 1408 osób/538 rodzin, a więc 23,8 % stanowią mieszkańcy ul. Przemysłowej.

Bloki usytuowane są z dala od innych zabudowań, na uboczu co sprzyja niekorzystnym zachowaniom i zmniejsza bezpieczeństwo.

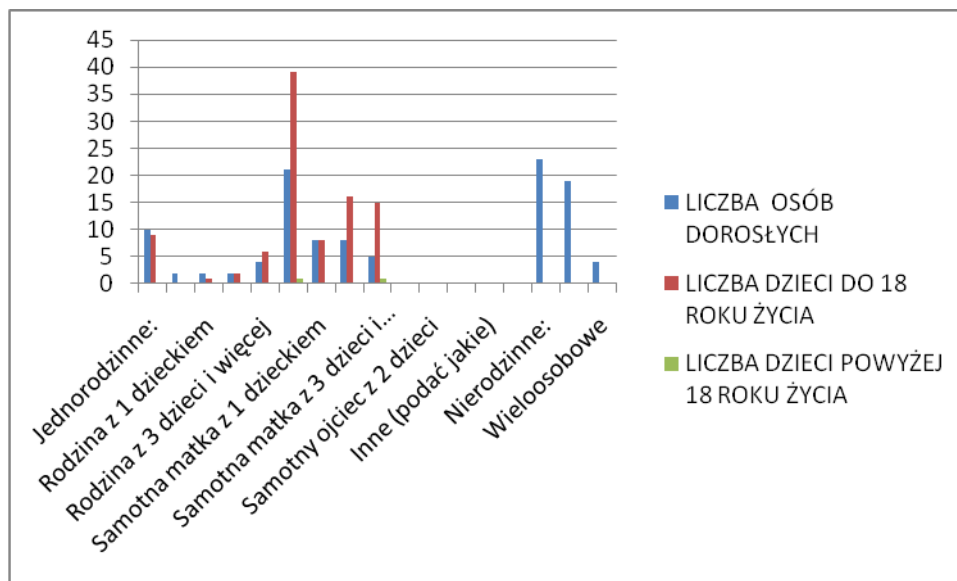
Na podstawie danych MOPS dot. rodzin korzystających z pomocy społecznej z ul. Przemysłowej w Koszalinie w miejscu tym szerzą się społeczne patologie, wielokrotnie interweniuje policja, dzieci obserwują degenerujące przykłady zachowań, wandalizm, bierność i inne dysfunkcyjne modele życiowe i rodzinne. Środowisko takie nie sprzyja prawidłowemu rozwojowi dzieci.

Diagnoza została sporządzona na podstawie ankiet wypełnionych przez pracowników socjalnych z Rejonu Pracy Socjalnej nr 3 do którego przynależy ul. Przemysłowa oraz danych uzyskanych z Komendy Miejskiej Policji w Koszalinie. Istotnym jest, iż tylko część rodzin zamieszkałych na ul. Przemysłowej korzysta ze świadczeń pomocy społecznej i tylko na badaniu tej części danej społeczności opiera się poniższa diagnoza.

Część mieszkańców może nie chcieć takiej pomocy z różnych przyczyn. Przyczynami może być niechęć do pracowników służb społecznych i obawa przed interwencją instytucji. Część rodzin natomiast radzi sobie we własnym zakresie i nie jest znana Ośrodkowi.

Z ankiet wypełnionych przez pracowników socjalnych wynika, iż liczba rodzin obecnie zamieszkałych w lokalach socjalnych na ul. Przemysłowej i korzystających z pomocy społecznej wynosi 26. Z pomocy społecznej korzysta także 19 osób samotnych oraz 4 osoby tworzące gospodarstwo wieloosobowe nierodzinne. Łącznie są to 103 osoby – 54 osoby dorosłe oraz 49 dzieci.

Dominującą grupę stanowią samotne matki – 21 osób, łącznie posiadające 40 dzieci oraz osoby samotne – 19. Gospodarstwa jednorodzinne stanowi 5 rodzin (1 małżeństwo bezdzietne, 1 małżeństwo z 1 dzieckiem, 1 małżeństwo z 2 dziećmi, 2 małżeństwa z 3 dziećmi). 4 osoby tworzą natomiast gospodarstwo wieloosobowe nierodzinne (2+2 odrębne gospodarstwa domowe). Strukturę rodzin obrazuje poniższy wykres:



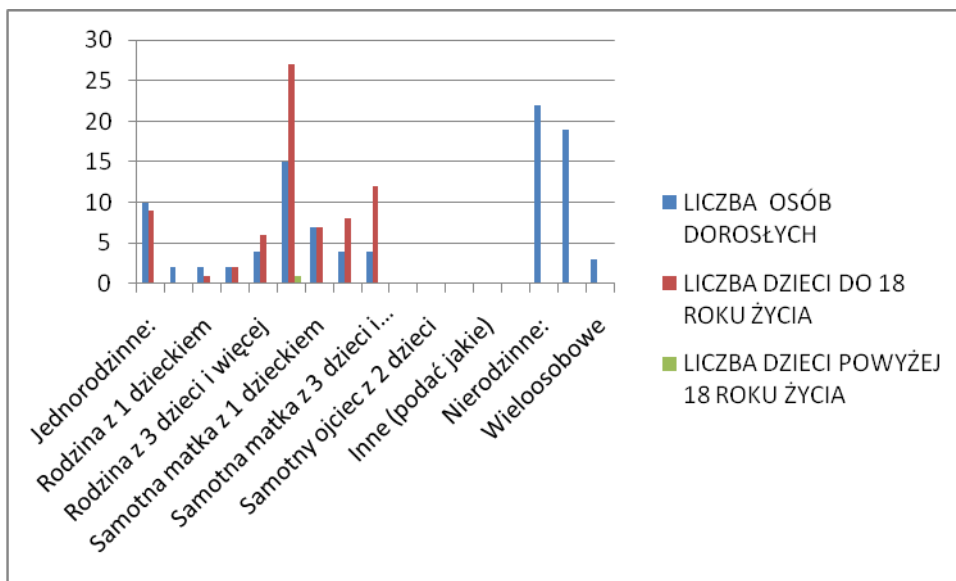
Wykres 1. Struktura gospodarstw domowych mieszkańców lokali socjalnych ul. Przemysłowej

Struktura wiekowa dzieci mieszkających w lokalach socjalnych na ul. Przemysłowej przedstawia się następująco:

- 18 dzieci do 6 r.ż.
- 25 dzieci od 7 r.ż. do 16 r.ż
- 6 dzieci powyżej 16 r.ż.

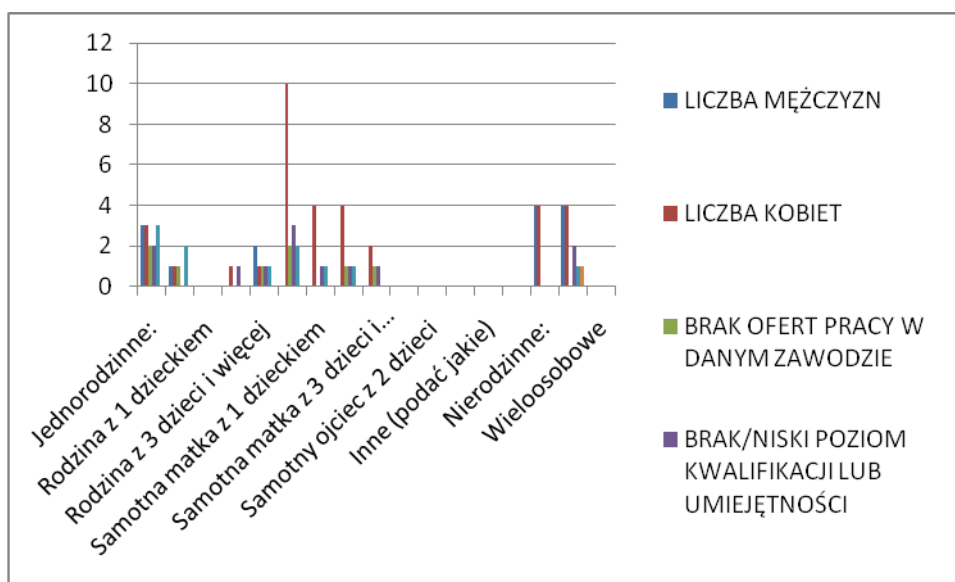
Liczba gospodarstw domowych dotkniętych zjawiskiem ubóstwa wynosi 42, podczas gdy liczba wszystkich gospodarstw domowych korzystających ze świadczeń socjalnych wynosi 47.

Główną grupą dotkniętą problemem ubóstwa są osoby tworzące gospodarstwo jednoosobowe – 19, w dalszej kolejności samotne matki – 15 (posiadające łącznie 28 dzieci) oraz gospodarstwa jednorodzinne – 5 (w tym 10 osób dorosłych oraz 9 dzieci). Problem dotyczy także 3 osób prezentujących gospodarstwo nierodzinne wieloosobowe. Gospodarstwa domowe dotknięte zjawiskiem ubóstwa obrazuje poniższy wykres:



Wykres 2. Gospodarstwa domowe dotknięte zjawiskiem ubóstwa.

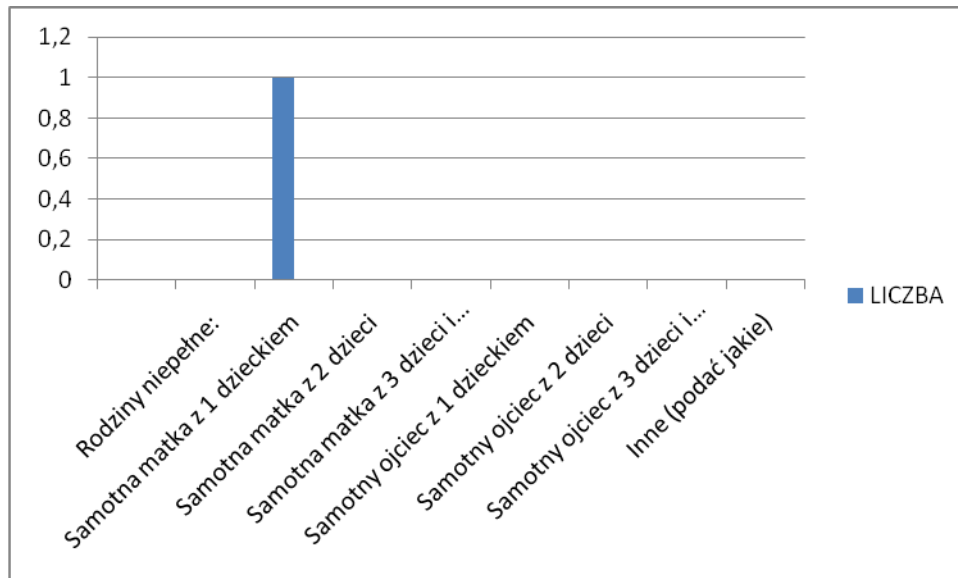
Kolejnym analizowanym problemem jest długotrwałe bezrobocie (tj. osoby zarejestrowane w Urzędzie Pracy łącznie przez okres 12 miesięcy w okresie ostatnich dwóch lat). Problem dotyczy 24 osób, w tym 7 mężczyzn i 17 kobiet. 10 bezrobotnych kobiet to samotne matki. 8 bezrobotnych osób stanowi gospodarstwa jednoosobowe (4 kobiety i 4 mężczyzn). 6 osób zaś reprezentuje gospodarstwa jednorodzinne (3 kobiety i 3 mężczyzn).



Wykres 3. Osoby dotknięte długotrwałym bezrobociem.

Główną przyczyną bezrobocia jest niski poziom kwalifikacji lub umiejętności - 7 osób oraz niechęć do podjęcia zatrudnienia – 6 osób a także brak ofert pracy w danym zawodzie – 4 osoby.

Wg wykresu 4 tylko 1 osoba powróciła na rynek pracy po urlopie macierzyńskim.



Wykres 4. Osoby powracające na rynek pracy po urlopie macierzyńskim/wychowawczym.

Jak już wyżej wskazano istotnym problemem jest samotne macierzyństwo (45 % ogółu gospodarstw korzystających z pomocy społecznej diagnozowanego środowiska). Wielkość problemu potęguje fakt, iż tylko jedna osoba powróciła na rynek pracy po urlopie macierzyńskim / wychowawczym, (przy czym dzieci do 6 r.ż. stanowią 58 % ogółu dzieci wśród badanej grupy). Niekorzystny wpływ ma tu fakt dużego oddalenia osiedla od żłobków i przedszkoli, brak opieki dla najmłodszych dzieci może być przyczyną bezrobocia samotnych matek.

Kolejną analizowaną przyczyną wykluczenia społecznego jest niepełnosprawność, która dotyczy 20 osób, w tym 15 osób dorosłych oraz 5 dzieci. Dominujący rodzaj niepełnosprawności to niepełnosprawność somatyczna – 10 osób, w następnej kolejności intelektualna – 4 osoby i psychiczna – 4 osoby , ruchowa - 2.

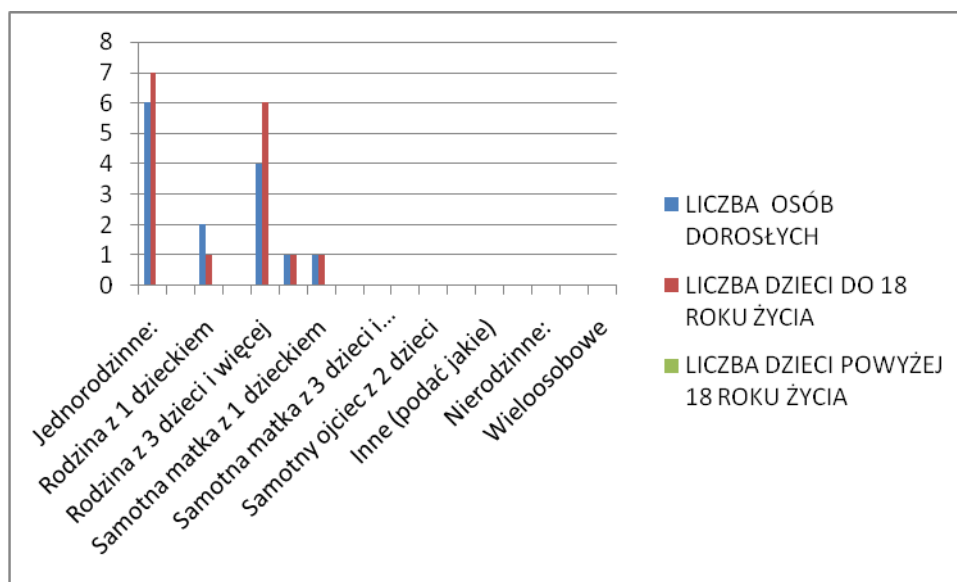
Dane te obrazuje poniższa tabela:

TYP GOSPODARSTWA	LICZBA OSÓB DOROSŁYCH	LICZBA DZIECI DO 18 ROKU ŻYCIA	NIEPEŁNOSPRAWNOŚĆ:					
			ruchowa	wzrokowa	słuchowa	intelektualna	psychiczna	somatyczna
<u>Jednorodzinne:</u>	5	1	1	0	0	2	1	2
Rodzina bez dzieci	1	0	0	0	0	0	0	1
Rodzina z 1 dzieckiem	1	0	1	0	0	0	0	0
Rodzina z 2 dzieci	2	0	0	0	0	1	1	0
Rodzina z 3 dzieci i więcej	1	1	0	0	0	1	0	1
<u>Rodziny niepełne:</u>	0	4	0	0	0	3	1	1
Samotna matka z 1 dzieckiem	0	3	0	0	0	2	0	1
Samotna matka z 2 dzieci	0	1	0	0	0	1	0	0
Samotna matka z 3 dzieci i więcej	0	0	0	0	0	0	0	0
Samotny ojciec z 1 dzieckiem	0	0	0	0	0	0	0	0
Samotny ojciec z 2 dzieci	0	0	0	0	0	0	0	0
Samotny ojciec z 3 dzieci i więcej	0	0	0	0	0	0	0	0
Inne (podać jakie)	0	0	0	0	0	0	0	0
<u>Wielorodzinne:</u>	0	0	0	0	0	0	0	0

Nierodzinne:	10	0	0	1	0	0	2	7
Jednoosobowe	9	0	0	1	0	0	2	6
Wielooosobowe	1	0	0	0	0	0	0	1

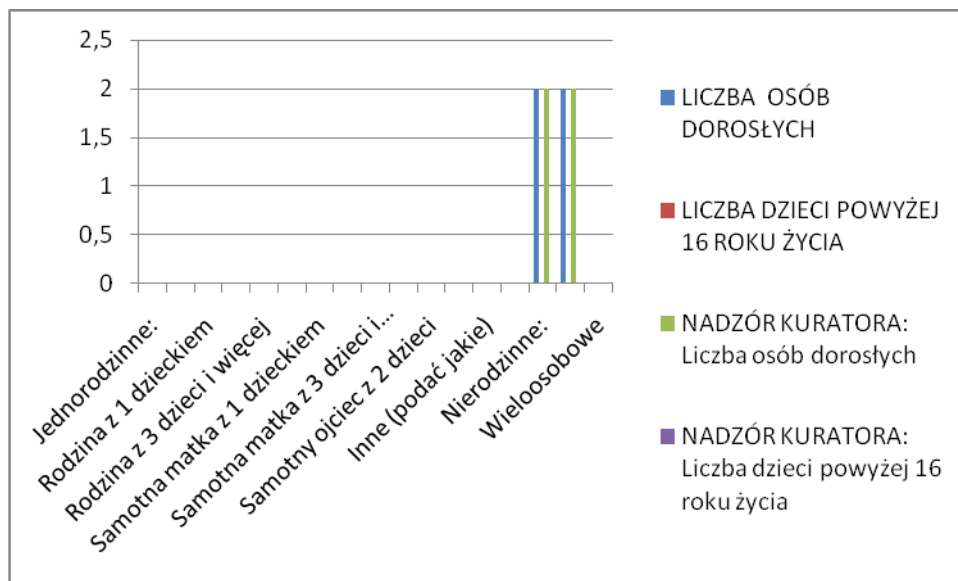
Tabela 1. Osoby dotknięte niepełnosprawnością.

Zjawisko przemocy również pojawia się jako jedna z przyczyn mogąca powodować wykluczenie społeczne. W badanej grupie dotyczy 15 osób (w tym 7 osób dorosłych, 8 dzieci) w badanym środowisku. Przemoc dominuje zwłaszcza w gospodarstwach jednorodzinnych – 13 osób, zaś w przypadku samotnych matek odnotowano 2 przypadki.



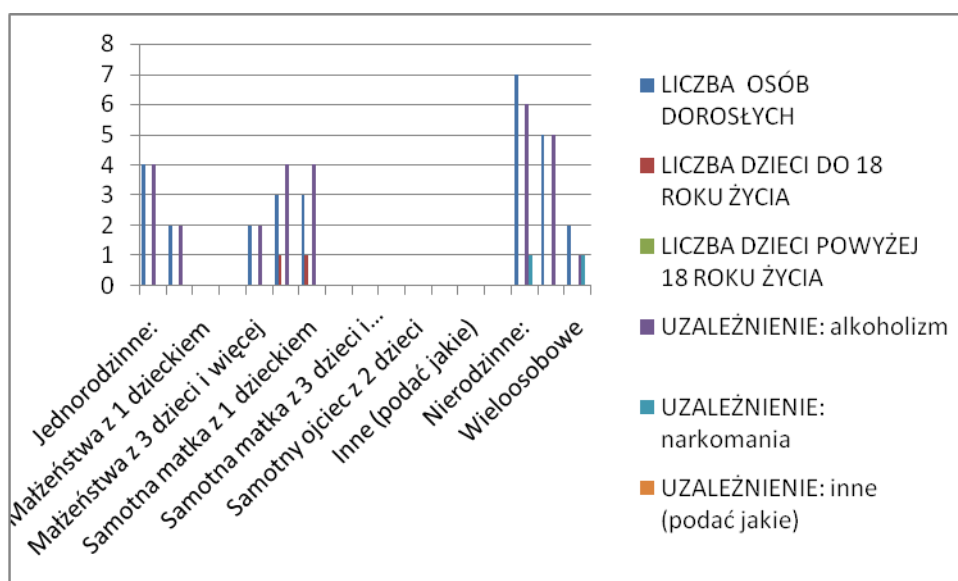
Wykres 5. Osoby dotknięte zjawiskiem przemocy.

Z przeprowadzonych ankiet wynika, iż 2 osoby dorosłe dotknięte są zjawiskiem trudności w przystosowaniu się do życia po zwolnieniu z zakładu karnego i objęte są dozorem kuratorskim.



Wykres 6. Osoby dotknięte zjawiskiem trudności w przystosowaniu się do życia po zwolnieniu z zakładu karnego i objęte nadzorem kuratora.

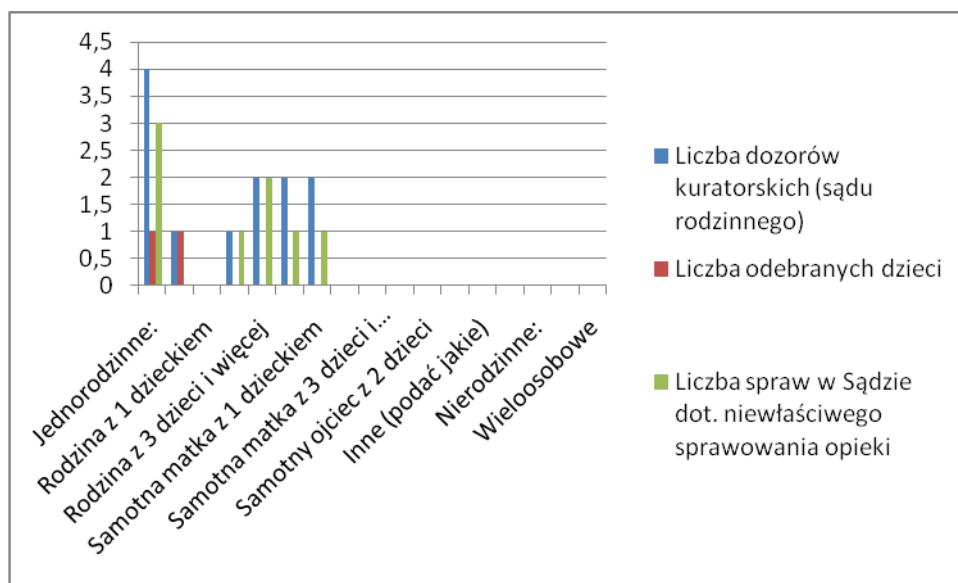
Innym analizowanym problemem jest zjawisko uzależnienia (alkoholizm, narkomania i inne), które dotyczy 15 osób (14 osób dorosłych i 1 dziecko) z diagnozowanego środowiska. 5 osób to osoby samotnie gospodarujące, 4 osoby mieszkają w strukturze gospodarstwa jednorodzinnego, 3 osoby to samotne matki , 2 osoby – gospodarstwo wielosobowe nierodzinne, 1 osoba – dziecko do 18 r.ż.



Wykres 7. Osoby dotknięte problemem uzależnienia.

Głównym problemem jest alkoholizm, który dotyczy 14 osób; problem narkomanii dotyczy 1 osoby. 3 osobom wydano skierowanie do poradni ANON, a w przypadku 3 osób zachodzi podejrzenie o nadużywanie alkoholu.

Poniższy wykres obrazuje liczbę dozorów kuratorskich – 6 osób (4 osoby w gospodarstwach jednorodzinnych, 2 samotne matki), liczbę odebranych dzieci – 1, oraz liczbę spraw w sądzie dotyczących niewłaściwego sprawowania opieki – 4 przypadki (3 osoby w gospodarstwach jednorodzinnych i 1 samotna matka).



Wykres 8.

Z danych Komendy Miejskiej Policji w Koszalinie wynika, iż w 2010 roku na ul. Przemysłowej w Koszalinie odnotowano 33 interwencje Policji. 29 interwencji dotyczyło lokali socjalnych z czego 23 – zakłócania porządku i ciszy nocnej, a 6 – awantur domowych. 12 spośród zgłoszonych interwencji okazało się niepotwierdzonych.

Reasumując głównym problemem mieszkańców ul. Przemysłowej jest ubóstwo (42 gospodarstwa domowe na 47 gospodarstw korzystających ze świadczeń pomocy społecznej) oraz potrzeba ochrony macierzyństwa (samotne matki stanowią 45% ogółu gospodarstw domowych korzystających z pomocy społecznej, tj. 21 na 47 gospodarstw).

Znacznym problemem jest też bezrobocie (24 osoby) wynikające głównie z niskich kwalifikacji i niechęci do podjęcia zatrudnienia. Jedną z przyczyn wykluczenia jest także niepełnosprawność, utrudniająca integrację społeczną i zawodową – 20 osób. Zjawisko przemocy dotyczy 15 osób, zaś problemu uzależnienia alkoholowego 14 osób.

Zdiagnozowane środowisko sprzyja rozwojowi patologicznych zachowań i jest zagrożeniem dla słabszych rodzin nie potrafiących radzić sobie w trudnych sytuacjach. Jest to trudne środowisko zwłaszcza dla rozwoju małoletnich dzieci. Zagrożeniem dla nich jest obcowanie w środowisku lokalnym, gdzie na co dzień widzą zachowania odbiegające od norm prawidłowego współżycia w środowisku (częste awantury, interwencje policji, spożywanie alkoholu, przemoc, wulgaryzmy). Ponadto na osiedlu bloków socjalnych brakuje miejsca skupiającego aktywność (np. klub osiedlowy, świetlica).

Aby zapobiec negatywnym skutkom występujących na ul. Przemysłowej problemów i zminimalizować zagrożenie wykluczeniem społecznym oraz zwiększyć poczucie bezpieczeństwa lokalnej społeczności zasadne jest wdrożenie Programu Aktywności Lokalnej, który będzie odpowiedzią na zdiagnozowane problemy.

III. Cele oraz przewidywane rezultaty Programu.

Celem głównym PAL jest poprawa relacji rodzinnych poprzez nabycie umiejętności radzenia sobie ze sprawami opiekuńczo – wychowawczymi oraz podniesienie i wzmocnienie poziomu aktywności lokalnej i samodzielności życiowej u 15 mieszkańców lokali socjalnych przy ul. Przemysłowej w Koszalinie.

Cele szczegółowe:

- poprawa funkcjonowania społecznego i relacji rodzinnych wśród uczestników PAL;
- podniesienie umiejętności społecznych i wychowawczych uczestników PAL i ich otoczenia;
- wsparcie członków społeczności w podejmowaniu aktywności a poprzez to zwiększenie poziomu aktywności oraz integracji z lokalną społecznością uczestników PAL;
- wsparcie rodzin z dziećmi ze względu na ich szczególną sytuację;
- zapobieganie postępującej demoralizacji i marginalizacji dzieci i młodzieży;
- ukierunkowanie na lepsze funkcjonowanie emocjonalne i intelektualne dzieci i młodzieży;
- poprawa jakości życia poprzez zaspokojenie potrzeb społecznych;

- zwiększenie poczucie bezpieczeństwa wśród mieszkańców ul. Przemysłowej i sąsiedztwa (okoliczne ulice i osiedla).

Rezultaty twarde:

- 15 osób będących klientami MOPS, w wieku aktywności zawodowej zostanie objętych Programem Aktywności Lokalnej;
- udział 15 uczestników PAL w „Warsztatach kreatywności i komunikacji”;
- udział 15 uczestników PAL w szkoleniu „Budowanie przywództwa/stawanie się motywującym liderem”;
- min. 3 osoby stworzą Grupę Liderów Lokalnych;
- organizacja min. 5 spotkań o charakterze edukacyjnym, kulturalnym i sportowym;
- organizacja min. 3 spotkań/ wyjazdów o charakterze integracyjnym, ekologicznym i turystycznym;
- zorganizowanie Klubu Rodzica, a w jego ramach „pogotowia lekcyjnego” przy wsparciu wolontariuszy z Punktu Pośrednictwa Pracy Wolontariuszy w MOPS.

Rezultaty miękkie:

- zwiększenie poziomu aktywności lokalnej i integracji z lokalną społecznością uczestników PAL i ich otoczenia;
- podwyższenie umiejętności społecznych i wychowawczych uczestników PAL;
- poprawa relacji rodzinnych wśród uczestników PAL;
- zbudowanie więzi i poczucia przynależności do społeczności lokalnej;
- ukształtowanie postaw prospołecznych u uczestników PAL;
- zwiększenie motywacji do zmiany swojej sytuacji życiowej u uczestników PAL;
- poprawa poczucia własnej wartości u uczestników PAL;
- nabycie umiejętności spędzania czasu wolnego w sposób aktywny (spotkania edukacyjne, imprezy integracyjne, warsztaty);
- zwiększenie poczucia bezpieczeństwa lokalnej społeczności.

Realizacja PAL i osiągnięcie założonych celów nie rozwiąże wszystkich problemów mieszkańców lokali socjalnych przy ul. Przemysłowej w Koszalinie, jednak przyczyni się do poprawy funkcjonowania rodziny, jako jednostki i części lokalnej społeczności

oraz zwiększeniu gotowości do podejmowania aktywności w zakresie przeciwdziałania utrwalaniu patologii, demoralizacji i bezradności a tym samym pogłębianiu marginalizacji społecznej wśród lokalnej społeczności.

W przyszłości zasadnym jest utworzenie na terenie ulicy Przemysłowej placówki (w formie klubu, świetlicy lub innej) dla dzieci i młodzieży, gdyż wg diagnozy wśród samych rodzin korzystających z pomocy Ośrodka jest 43 dzieci do 16 r.ż. Ponadto wśród tych rodzin 21 osób stanowią samotne matki, które często nie mają gdzie zostawić dzieci pod opieką chcąc załatwić swoje sprawy. Problem braku opieki nad dziećmi z pewnością wpływa również na bierność zawodową samotnych kobiet. Osiedle usytuowane jest na uboczu, w oddaleniu od miejsc użyteczności publicznej jak żłobki, przedszkola czy kluby osiedlowe. Zadaniem placówki byłoby zorganizowanie wolnego czasu dla dzieci i młodzieży, rozwijanie ich zainteresowań, praca wychowawcza i socjalna w celu kształtowania prawidłowych postaw i relacji dziecka z rodzina i środowiskiem a także prowadzenie stałej pracy z rodziną dziecka.

Do zwiększenia poczucia bezpieczeństwa mieszkańców może przyczynić się uruchomienie Punktu Informacyjno – Konsultacyjnego, w którym osoby bezpośrednio dotknięte przemocą będą miały możliwość uzyskania natychmiastowego i kompleksowego wsparcia.

IV. Adresaci Programu.

Grupę docelową stanowić będzie 15 uczestników (12 kobiet i 3 mężczyzn):

- w wieku aktywności zawodowej (15 – 64 lata);
- zamieszkujący lokale socjalne przy ul. Przemysłowej w Koszalinie;
- wykluczeni społecznie lub zagrożeni wykluczeniem społecznym, co najmniej z jednego powodu wymienionego w art. 7 ustawy z dnia 12 marca 2004 r. o pomocy społecznej (Dz. U. z 2004 r. Nr 64 poz.593 z późn. zm.);
- korzystający z pomocy Miejskiego Ośrodka Pomocy Społecznej w Koszalinie;
- niezatrudnieni lub zatrudnieni (przy czym zatrudnieni nie mogą stanowić więcej niż 50 % uczestników Programu).

Ponadto:

- otoczenie osób zagrożonych wykluczeniem społecznym będących uczestnikami PAL (max. do 60 osób).

Uczestnicy PAL zostaną zrekrutowani przez pracowników socjalnych na podstawie Regulaminu rekrutacji do PAL, stanowiącego załącznik nr 1 do PAL. Ze względu na specyfikę pracy socjalnej uczestnicy będą podpisywać kontrakty socjalne oraz inne dokumenty wynikające z *Instrukcji w zakresie wdrażania w Miejskim Ośrodku Pomocy Społecznej projektu „Koszaliński Program Integracji Społecznej – START”* oraz deklarację uczestnictwa w PAL, stanowiącą załącznik nr 2 do PAL. Wywiązywanie się uczestników PAL z założeń kontraktów socjalnych będą na bieżąco monitorowane przez pracowników socjalnych „prowadzących daną rodzinę”.

V. Planowane działania i metody realizacji Programu.

Z uwagi na ideę Programu Aktywności Lokalnej, która opiera się na inicjatywach społeczności lokalnej, część realizowanych w ramach PAL działań będzie wynikała z potrzeby i inicjatywy osób biorących w nich udział. Koordynatorem PAL będzie asystent koordynatora projektu „Koszaliński Program Integracji Społecznej – START” zwany dalej „koordynatorem PAL”. Rolą koordynatora będzie pomoc organizacyjna oraz planowanie harmonogramu i działań.

DZIAŁANIA ORGANIZACYJNE I ZARZĄDZANIE PAL

1. Oddelegowanie pracowników socjalnych realizujących prace socjalną w ramach PAL.
2. Spotkanie koordynatora PAL z pracownikami socjalnymi w celu zapoznania się ze sposobem rekrutacji uczestników PAL oraz ustalenia zaplanowanych działań.
3. Rekrutacja uczestników PAL na podstawie regulaminu rekrutacyjnego stanowiącego załącznik nr 1 do Programu Aktywności Lokalnej (formularza zgłoszeniowego i ankiety badającej stopień motywacji do zmiany). Każdy z pracowników socjalnych powinien wytypować co najmniej 7 osób tj. 5 uczestników oraz 2 osoby na listę rezerwową. Ankiety zostaną ocenione przez pracowników socjalnych w skali punktowej. 15 osób,

które zdobędą najwięcej punktów zostaną uczestnikami PAL (w tym 12 kobiet i 3 mężczyzn).

4. Podpisywanie Programu Aktywności Lokalnej przez uczestników.
5. Zakupy, zlecenia, dodatki związane z realizacją Programu (m.in. ulotki, zestawy promocyjne i inne).
6. Świadczenie pracy socjalnej w ramach PAL.
7. Zarządzanie PAL.
8. Monitoring i ewaluacja PAL.

AKTYWNA INTEGRACJA

9. Organizacja spotkania inauguracyjnego uczestników PAL, zapoznanie się uczestników, przedstawienie działań zaplanowanych do realizacji
10. Przygotowanie i przeprowadzenie w Klubie Integracji Społecznej min. 50 godzin „Warsztatów kreatywności i komunikacji” dla uczestników programu.
11. Przygotowanie i przeprowadzenie w KIS szkolenia/kursu „Budowanie przywództwa/stawanie się motywującym liderem” z zasadami realizowania i planowania animacji lokalnej z elementami coachingu dla uczestników programu.
12. Utworzenie Grupy Liderów Lokalnych – wytypowanych spośród uczestników szkolenia/kursu „Budowanie przywództwa/stawanie się motywującym liderem” (min. 3 osoby).
13. Zapewnienie opieki nad dziećmi dla uczestników warsztatów i szkoleń.
14. Utworzenie „Klubu Rodzica”, gdzie raz w tygodniu, przez 4 godziny, dyżury będzie pełnił jeden z uczestników PAL. Inni uczestnicy będą mogli w tym czasie załatwić swoje sprawy osobiste, a dzieci zostawić w Klubie Rodzica. W ramach Klubu Rodzica działać będzie także „pogotowie lekcyjne” dla młodszych dzieci – zadanie realizowane będzie przy wsparciu wolontariuszy z PPPW MOPS Koszalin i mieszkańców lokali socjalnych przy ul. Przemysłowej w Koszalinie.
15. Zwrot kosztu dojazdów z/na zajęcia.
16. Ubezpieczenie NNW uczestników PAL.

DZIAŁANIA O CHARAKTERZE ŚRODOWISKOWYM – inicjatywy dopełniające działania aktywnej integracji w ramach PAL. W zadaniu poza uczestnikami programu uczestniczyć będą osoby z ich otoczenia – mieszkańcy ul. Przemysłowej i członkowie rodziny (max. do 60 osób). Działania stanowią formę fakultatywną.

17. Organizacja min. 5 spotkań o charakterze edukacyjnym, kulturalnym i sportowym.

Określenie tematyki spotkań i osób na nie zaproszonych będzie zależała od inicjatywy wyłonionej Grupy Liderów Lokalnych oraz innych uczestników działań środowiskowych – będzie to stanowiło element pobudzania aktywności i inicjatyw własnych uczestników PAL.

18. Organizacja min. 3 spotkań/wyjazdów o charakterze integracyjnym, ekologicznym i turystycznym (np. wyjazd do wiosek tematycznych, organizacja festynu osiedlowego). Określenie tematyki spotkań/wyjazdów będzie zależała od pracowników socjalnych, ale także od inicjatywy Grupy Liderów Lokalnych oraz innych uczestników działań środowiskowych.

19. Zakup niezbędnych materiałów (publikacji, pomocy naukowych, materiałów biurowych typu zeszyty, bloki, flamastry, papier kolorowy itd.) i poczęstunku.

20. Zakup biletów wstępu na spotkania o charakterze kulturalnym i sportowym. Zwrot kosztów dojazdu.

VI. Czas trwania Programu i harmonogram realizacji poszczególnych działań.

Okres trwania PAL: 01 maja 2011 – 30 listopada 2011 roku

Lp		05	06	07	08	09	10	11
	DZIAŁANIA ORGANIZACYJNE I ZARZĄDZANIE PROJEKTEM							
1.	Oddelegowanie pracowników socjalnych realizujących prace socjalną w ramach PAL							
2.	Spotkanie koordynatora PAL z pracownikami socjalnymi							
3.	Rekrutacja uczestników PAL							
4.	Podpisywanie Programu Aktywności Lokalnej przez uczestników							
5.	Zakupy, zlecenia, dodatki związane z realizacją Programu (m.in. ulotki, zestawy promocyjne, karta telefoniczna dla koordynatora PAL i inne).							
6.	Świadczenie pracy socjalnej w ramach PAL							
7.	Zarządzanie PAL							
8.	Monitoring i ewaluacja PAL							
	DZIAŁANIA W RAMACH AKTYWNEJ INTEGRACJI							
9.	Organizacja spotkania inauguracyjnego uczestników PAL, zapoznanie się uczestników, przedstawienie działań zaplanowanych do realizacji							
10.	Organizacja i przeprowadzenie min. 50 godzin „Warsztatów kreatywności i komunikacji” dla uczestników programu							
11.	Organizacja i przeprowadzenie szkolenia/kursu „Budowanie przywództwa/stawanie się motywującym liderem” z zasadami realizowania i planowania animacji lokalnej z elementami coachingu							
12.	Utworzenie Grupy Liderów Lokalnych – wytypowanych spośród uczestników szkolenia/kursu „Budowanie przywództwa/stawanie się motywującym liderem”(3 osoby)							
13.	Zapewnienie opieki nad dziećmi dla uczestników warsztatów i szkoleń							

14.	Zwrot kosztów dojazdu z/na zajęcia							
15.	Ubezpieczenie NNW							
	DZIAŁANIA O CHARAKTERZE ŚRODOWISKOWYM W RAMACH PAL							
16.	Organizacja min. 5 spotkań o charakterze edukacyjnym, kulturalnym i sportowym							
17.	Organizacja min. 3 spotkań/wyjazdów o charakterze integracyjnym, ekologicznym i turystycznym							
18.	Zakup niezbędnych materiałów (publikacji, pomocy naukowych, materiałów biurowych typu zeszyty, bloki, flamastry, papier kolorowy itd.) i poczęstunku							
19.	Zakup biletów wstępu na spotkania o charakterze kulturalnym i sportowym. Zwrot kosztów dojazdu.							

VII. Sposób finansowania realizacji Programu (źródła finansowania z podziałem na poszczególne działania).

Program Aktywności Lokalnej jest częścią projektu systemowego „Koszaliński Program Integracji Społecznej – Start”, współfinansowanego ze środków Unii Europejskiej w ramach EFS, w ramach Priorytetu VII – Promocja Integracji Społecznej.

Całkowity koszt Programu Aktywności Lokalnej w 2011 wyniesie: **79 192, 37 zł.**

Budżet szczegółowy:

Kategoria wydatków	Jm.	ilość	Cena jedn.	łącznie
Realizacja Programu Aktywności Lokalnej.	osoba	15	3 000,00	45 000,00
Wypłata dodatków dla pracowników socjalnych realizujących pracę socjalną w ramach PAL, wynikających z dodatkowych działań (15 środowisk x 70,00 zł	15 środowisk/miesiąc	6	1 050,00	6 300,00

x 6 m-cy).				
Organizacja spotkań o charakterze edukacyjnym, kulturalnym, sportowym.	usługa zlecona	1		2 645,00
Materiały biurowe	zakup			500,00
Bilety wstępu	zakup			4.000,00
Organizacja spotkania/wyjazdy o charakterze integracyjnym, ekologicznym, turystycznym.	usługa zlecona	1		11 847,37
Materiały biurowe	zakup			1.000,00
Bilety wstępu	zakup			2.000,00
Zaprojektowanie, wykonanie i wydruk 100 sztuk ulotek o PAL.	usługa	1	600,00	600,00
Zaprojektowanie i wykonanie zestawów promocyjnych dla uczestników PAL (kubek, długopis, plecak, parasol, blok A4, torba ekologiczna, piórniki).	usługa	1	5 300,00	5 300,00
			Łączny koszt	79 192,37

Budżet PAL może ulegać zmianom na zasadach przewidzianych w „Zasadach finansowania PO KL” przy czym limit na 1 uczestnika w ramach aktywnej integracji w ramach PAL nie może ulec podwyższeniu.

VIII. Podział odpowiedzialności za realizację poszczególnych części składowych Programu.

Działania zaplanowane w PAL będą realizowane z uwzględnieniem *Instrukcji w zakresie wdrażania w Miejskim Ośrodku Pomocy Społecznej projektu: „Koszaliński Program Integracji Społecznej – START”*.

Koordynatorem PAL będzie pracownik Zespołu ds. programów i strategii, asystent koordynatora projektu „Koszaliński Program Integracji Społecznej – START”, na podstawie zapisów zakresu czynności.

Zadania Koordynatora PAL:

- realizacja zadań przy współpracy z pracownikami socjalnymi;
- organizowanie działań w ramach PAL;
- prowadzenie dokumentacji PAL;
- poszukiwanie i wybór oferentów do realizacji działań aktywnej integracji i działań środowiskowych;
- nadzorowanie Klubu Rodzica;
- przygotowanie projektu ulotek i materiałów promocyjnych;
- nadzór nad prawidłowością i zgodnością działań z harmonogramem i budżetem PAL;
- monitorowanie badań ankietowych;
- ewaluacja działań PAL;
- inne, wynikające z potrzeb związanych z realizacją PAL.

Zadania pracowników socjalnych (oddelegowanych do realizacji w ramach PAL):

- typowanie osób do objęcia działaniami w ramach PAL;
- rekrutacja uczestników PAL i osób z ich otoczenia ;
- kierowanie uczestników do KIS;
- prowadzenie środowiskowej pracy socjalnej;

- prowadzenie działań o charakterze środowiskowym;
- nadzorowanie działań Grupy Liderów Lokalnych;
- utrzymywanie motywacji do uczestnictwa w PAL;
- prowadzenie badań ankietowych wśród uczestników PAL i osób z ich otoczenia;
- uczestnictwo w realizacji zadań PAL –u;
- gromadzenie dokumentacji (wywiady środowiskowe, deklaracja uczestnictwa w PAL, oświadczenie o zgodzie na przetwarzanie danych osobowych i inne zgodnie z umową o dofinansowanie projektów systemowych);
- ścisła współpraca z koordynatorem PAL;
- inne, wynikające z potrzeb związanych z realizacją PAL.

IX. Monitoring i ewaluacja.

Monitorowanie rezultatów twardych odbędzie się na podstawie: list obecności, wskaźników ujętych we wniosku o płatność, zaświadczeń, certyfikatów ukończenia warsztatów i kursów. Narzędziami oceny rezultatów miękkich będą ankiety ewaluacyjne.

Monitoring będzie procesem ciągłym. Będą przeprowadzane wizytacje w miejscu realizacji warsztatów, kursów, szkoleń. Celem monitorowania będzie bieżące wykrywanie potencjalnych nieprawidłowości i ich korygowanie.