

**Spis treści**

<b>1. Zadania realizowane przez Komendanta Miejskiego Państwowej Straży Pożarnej w Koszalinie w roku 2010. ....</b>	<b>2</b>
<b>2. Ogólna charakterystyka zagrożeń występujących na terenie miasta. ....</b>	<b>3</b>
<b>3. Działalność profilaktyczna. ....</b>	<b>7</b>
<b>4. Przygotowanie Komendy Miejskiej Państwowej Straży Pożarnej w Koszalinie do prowadzenia działań ratowniczych na terenie miasta. ....</b>	<b>9</b>
<b>5. Struktura zdarzeń. ....</b>	<b>14</b>
<b>6. Wnioski. ....</b>	<b>23</b>

## **1. Zadania realizowane przez Komendanta Miejskiego Państwowej Straży Pożarnej w Koszalinie w roku 2010.**

W 2010 roku działalność Komendy Miejskiej Państwowej Straży Pożarnej w Koszalinie opierała się o akty prawne określające pragmatykę tej służby tj. ustawę o ochronie przeciwpożarowej oraz ustawę o Państwowej Straży Pożarnej wraz z aktami wykonawczymi do nich.

Zadania realizowane były w oparciu o zatwierdzone przez Komendanta Głównego Państwowej Straży Pożarnej „Kierunki działań dla jednostek organizacyjnych Państwowej Straży Pożarnej oraz krajowego systemu ratowniczo-gaśniczego na obszarze kraju w 2009r.

Podstawą do opracowania rocznych planów pracy były:

- 1) Zadania wynikające z ustaw pożarniczych oraz przepisów wykonawczych do tych ustaw.
- 2) Zadania wynikające ze ”Strategii Rozwoju Krajowego Systemu Ratowniczo-Gaśniczego w Województwie Zachodniopomorskim do Roku 2015”.
- 3) Możliwości budżetowe.
- 4) Zadania wynikające ze współpracy z organami administracji rządowej i samorządowej.
- 5) Wnioski wynikające z analiz własnych.
- 6) Inne informacje mające wpływ na stan bezpieczeństwa pożarowego.

Cele zawarte w/w dokumentach stanowiły fundament realizacji zadań komendy, które ukierunkowane były głównie na:

- 1) Udoskonalanie organizacji krajowego systemu ratowniczo-gaśniczego na obszarze miasta Koszalin i powiatu koszalińskiego.
- 2) Prowadzenie działań w zakresie rozszerzenia, potencjału ratowniczego.
- 3) Poprawę stanu technicznego obiektów jednostki.
- 4) Rozpoznawanie i monitorowanie zagrożeń dla ludności.
- 5) Prowadzenie ciągłego nadzoru nad przestrzeganiem przepisów przeciwpożarowych i innych wynikających z pragmatyki służby.
- 6) Analizowanie stopnia zabezpieczenia obiektów użyteczności publicznej oraz innych szczególnie ważnych dla gospodarki i społeczeństwa.
- 7) Doskonalenie i koordynowaniu współdziałania pomiędzy jednostkami organizacyjnymi administracji rządowej, samorządowej oraz podmiotami ratowniczymi w zakresie szeroko pojętego ratownictwa i ochrony ludności.
- 8) Zapobieganie oraz zwalczanie zagrożeń występujących na terenie miasta i powiatu.

## 2. Ogólna charakterystyka zagrożeń występujących na terenie miasta.

Funkcjonowanie miasta i jego wewnętrznej infrastruktury w sytuacjach awaryjnych może powodować zagrożenia dla życia, zdrowia i mienia jego mieszkańców. Spektrum zagrożeń jest bardzo szerokie i różnorodne, a wielkość występujących zagrożeń oraz ich rodzaj uzależnione są w dużej mierze od poziomu ochrony przeciwpożarowej.

Na stan bezpieczeństwa i porządku publicznego oraz poczucie bezpieczeństwa ludzi wpływ ma wiele czynników. Do najważniejszych z nich należy zaliczyć zagrożenia pożarowe oraz inne miejscowe zagrożenia związane z możliwością powstania na jego terenie katastrof budowlanych, technicznych, chemicznych, ekologicznych oraz anomalii pogodowych.

Na terenie miasta Koszalin funkcjonuje kilkanaście tysięcy podmiotów gospodarczych, które zależnie od charakteru działalności, a także właściwości fizykochemicznych stosowanych procesów technologicznych, magazynowanych oraz produkcyjnych, stwarzają potencjalne zagrożenie dla jego mieszkańców.

### 1) Zagrożenia pożarowe.

Najbardziej niebezpieczne pod względem pożarowym są zakłady pracy, w których na ich terenie, w procesach technologicznych wykorzystuje się materiały takie jak: gazy i ciecze palne, pyły palne, materiały pirotechniczne, wybuchowe oraz materiały stałe łatwopalne.

Powstanie pożaru w obiektach, w których występują w/w materiały, powoduje jego szybki rozwój w zakresie rozprzestrzeniania ognia, co stwarza bardzo duże niebezpieczeństwo dla osób przebywających w zagrożonej strefie oraz dla innych obiektów wraz z ich infrastrukturą techniczną usytuowanych w bezpośredniej odległości.

Do obiektów zlokalizowanych na terenie Koszalina, stwarzających duże zagrożenie pożarowe możemy zaliczyć:

- a) Dwa zakłady magazynujące i prowadzące dystrybucję gazu propan-butan (w tym jeden zakwalifikowany jako zakład stwarzający duże ryzyko powstania poważnych awarii przemysłowych):
  - Baza magazynowo-przeładunkowa gazu płynnego propan-butan „Flaga Gaz Polska Sp. z o.o.” (do 500 m<sup>3</sup> gazu propan-butan),
  - Baza Paliw z Punktem Przeładunkowym Paliw Płynnych w Koszalinie – PGK Koszalin.
- b) Sześć zakładów stosujących w swoich procesach technologicznych łącznie około 90 ton amoniaku, w tym m.in.:
  - Zakład produkcyjny „Espersen” (ilość do 20 ton).
  - Zakład produkcyjny „Royal Greenland” (ilość do 40 ton).
  - Browar „Van Pur S.A.” (ilość do 6 ton).
- c) 24 stacje prowadzące dystrybucję paliw płynnych i gazu propan-butan.
- d) Zakłady prowadzące dystrybucję gazów technicznych (acetylen, tlen).
- e) Zakłady produkujące i stosujące materiały drewnopochodne, w tym m.in. Fabryka Okien i Drzwi “Drewexim”.

- f) Firmy handlujące materiałami budowlanymi, w tym m.in. Koszalińska Centrala Materiałów Budowlanych w Koszalinie (materiały budowlane jak lepek, dacholeum, abizol, kleje).

Zwiększone niebezpieczeństwo wystąpienia pożaru występuje również w budynkach mieszkalnych i obiektach użyteczności publicznej. Szczególnie duże zagrożenie stanowi 55 budynków wysokich, gdzie w wielu przypadkach brak jest wymaganych instalacji przeciwpożarowych oraz występują znaczne utrudnienia związane z bezpośrednim dojazdem – zastawione drogi (w tym pożarowe) przez parkujące samochody.

Zwiększone ryzyko powstania pożaru istnieje w starej zabudowie mieszkaniowej, administrowanej przez Zarząd Budynków Mieszkalnych. Związane jest to w dużej mierze ze złym stanem technicznym instalacji wewnętrznych, a także samej konstrukcji budynku, która w chwili obecnej nie spełnia obowiązujących warunków technicznych (palne stropy, konstrukcje dachów, warunki ewakuacji).

Zagrożenie w obiektach użyteczności publicznej związane jest z dużą ilością osób przebywających w tych obiektach, co w razie powstania pożaru powoduje trudności z ich ewakuacją, dotyczy to:

- a) 27 dużych obiektów handlowych, jak m.in. CH Forum, Galeria Emka, Galeria Kosmos, Centrum Zaopatrzenia Makro, CH Cegielski, CH Jowisz, supermarkety Torg, Sano, Berti, Netto, Lidl, Biedronka.
- b) Kin, teatrów, hoteli.
- c) Szkół wyższych, średnich, podstawowych, domów studenta, burs i internatów.
- d) Szpitali (3), przedszkoli (24) i żłobków (7).
- e) Budynków administracyjnych wysokich.

Zagrożenie pożarowe obszarów leśnych w granicach miasta powodowane jest wypalaniem pozostałości roślinnych w bezpośrednim sąsiedztwie lasów oraz torów kolejowych.

Zagrożenie pożarowe środków transportu jest następstwem innych zdarzeń takich jak wypadki, kolizje i awarie. Duży wzrost zagrożenia występuje szczególnie w sezonie letnim w wyniku zwiększonego ruchu turystycznego.

Miejsca występowania tych zagrożeń to głównie miejsca postoju środków transportu (baza PKS przy ul. Powstańców Wlkp., baza MZK przy ul. Gnieźnińskiej), dworce PKP i PKS oraz szlaki komunikacyjne.

Sytuacja pożarowa w poszczególnych grupach środków transportu kształtuje się następująco:

- a) **Drogowe** – zagrożenie pożarowe wiąże się głównie z awariami instalacji elektrycznej oraz zagrożeniem wybuchem lub pożarem zbiorników paliwa w wyniku wypadku lub katastrofy drogowej.
- b) **Kolejowe** – zagrożenie pożarowe istnieje ze strony energetycznych instalacji zasilających oraz zdarzeń związanych z przewożonymi materiałami palnymi.
- c) **Lotnicze** – zagrożenia pożarowe wiążą się głównie ze stanami awaryjnymi w powietrzu.
- d) **Wodne** – ze względu na to, że na terenie powiatu nie występuje żaden port, zagrożenia pożarowe wynikają wyłącznie ze stanów awaryjnych urządzeń napędowych lub energetycznych stanowiących elementy małych rybackich jednostek pływających i łódek mechanicznych.

## **2) Zagrożenia z substancjami niebezpiecznymi.**

Przez substancje niebezpieczne rozumie się substancje, ich składniki mieszaniny lub preparaty, które ze względu na swoje właściwości chemiczne, fizyczne, biologiczne lub toksyczne mogą w przypadku nieprawidłowego obchodzenia się z nimi spowodować śmierć, rozstrój zdrowia lub uszkodzenie ciała ludzkiego, albo zniszczenie lub uszkodzenie dóbr materialnych lub elementów środowiska, w tym organizmów żywych.

Na obszarze miasta substancje takie magazynuje się w zakładach produkcyjnych, używa w procesach technologicznych oraz przewozi się przez miasto transportem drogowym i kolejowym.

Zagrożenia od strony substancji niebezpiecznych mogą wystąpić podczas awarii, wypadku drogowego lub kolejowego. Jego wielkość uzależniona jest od rodzaju substancji, jej właściwości fizykochemicznych i wielkości emisji, warunków terenowych i atmosferycznych.

Transportem drogowym, drogami krajowymi nr 6 i 11, które przylegają do śródmieścia Koszalina, przez dzielnice mieszkaniowe przewozi się rocznie kilkadziesiąt ton amoniaku, kwasów, zasad, chloru, fosforu czerwonego, siarki oraz kilka tysięcy ton paliw płynnych.

Szlakami kolejowymi przez stację Koszalin prócz substancji wyżej wymienionych (transportem drogowym) przewozi się również dwutlenek siarki, fluorowodór, siarkowodór, cztero-etylen ołowiu.

Do tras drogowych, po których najczęściej przewożone są te substancje należy zaliczyć: trasę Karlino - Koszalin - Gdańsk, Kołobrzeg - Koszalin - Bobolice, Koszalin -Tychowo, Koszalin - Darłowo. Natomiast do szlaków kolejowych, po których mogą być przewożone ww. substancje należy zaliczyć: szlak Białogard - Koszalin - Sławno, Kołobrzeg - Koszalin.

Zasięg stref zagrożenia zależy od: rodzaju medium, wielkości wycieku, pogody i miejsca zdarzenia.

## **3) Zagrożenia związane z infrastrukturą miasta.**

Funkcjonowanie miasta nierozłącznie związane jest z jego infrastrukturą techniczną: wodociągami i kanalizacją, siecią ciepłowniczą, gazową, energetyczną i komunikacyjną. Sprawne funkcjonowanie infrastruktury technicznej zapewnia bezpieczne codzienne życie mieszkańcom miasta.

Duże niebezpieczeństwo zaistnienia stanów awaryjnych stwarzają instalacje gazowe na gaz ziemny, instalacje energetyczne, w tym linie wysokiego napięcia 110 kV, sieci wodociągowe – magistrala dosyłowa dla miasta Koszalina.

Przyczyny zagrożeń to uszkodzenia mechaniczne instalacji, awarie, akty sabotażu itp., gdzie może wystąpić zagrożenie pożaru i wybuchu.

Katastrofy budowlane budynków mieszkalnych lub użyteczności publicznej stanowią zagrożenie zdrowia i życia mieszkańców miasta. Przyczynami tych zagrożeń mogą być między innymi – siły przyrody w postaci silnych wiatrów oraz warunki techniczne ich użytkowania – zły stan techniczny instalacji gazowej; wybuch gazu, itp.

Zagrożenia budowlane wiążą się w głównej mierze z możliwością utraty statyki elementów konstrukcyjnych budowli wskutek osłabienia konstrukcji przez przepalenie lub uszkodzenie w wyniku wysokiej temperatury elementów nośnych. Obiekty

zagrożone z uwagi na możliwość powstania katastrofy na obszarze miasta to: wiadukty kolejowe, drogowe, mosty, kominy, wieże i obiekty wysokie.

Należy dodać, że wraz z rozwojem miasta stale wzrasta ilość budynków mieszkalnych i mniejszych obiektów usługowych, handlowych, gastronomicznych, co zwiększa zagrożenia związane z użytkowaniem tych obiektów, uzależnione przede wszystkim od charakteru działalności.

Zagrożenia komunikacyjne wynikają z wzmożonego ruchu pojazdów, nieostrożności, lekkomyślności i brawury kierowców zwłaszcza młodych i niedoświadczonych (nasilenie w końcu tygodnia oraz w sezonie turystycznym). Dotyczy przede wszystkim dróg krajowych nr 6 i 11, dróg wojewódzkich nr 165, 203, 206, 207, 167.

Zagrożenia wysokościowe wiążą się w głównej mierze z budynkami biurowymi i mieszkalnymi wysokimi o wysokości powyżej 25 m, których na terenie Koszalina jest **55** oraz innymi budowlami wysokościowymi takimi jak Telewizyjny Ośrodek Nadawczy na Górze Chełmskiej czy wieża widokowa na Górze Chełmskiej.

#### **4) Inne zagrożenia.**

W ostatnich latach daje się zauważyć wzrost zagrożeń związanych z występowaniem anomalii pogodowych, gwałtowne wichury oraz bardzo obfite opady deszczu lub śniegu, które odnotowuje się zwłaszcza w okresach wiosennych i jesiennych. Zdarzenia te, poprzez swój charakter, stwarzają poważne zagrożenie dla życia i zdrowia mieszkańców oraz mienia.

Mimo występowania na terenie powiatu dwóch obszarów zalewowych, nie odnotowano dotychczas powodzi, należy jednak liczyć się z taką ewentualnością.

Zagrożenia życia i zdrowia, poza związkiem z innymi zagrożeniami takimi jak np. zagrożenie chemiczne lub pożarowe, mogą dotyczyć również celowych działań ludzi jak próby samobójstwa, zabójstwa lub inne akty przemocy. Zagrożenia te będą miały miejsce zwłaszcza w obiektach stwarzających możliwości do działań samobójczych (obiekty wysokie, budynki wyposażone w sieć gazową itp.) lub w miejscach, w których przebywają większe grupy ludzi narażone na działania oraz czynniki stwarzające zagrożenie dla ich życia i zdrowia.

W ostatnich latach spotkaliśmy się z szeregiem zagrożeń niewystępujących w latach ubiegłych, takich jak bioterroryzm oraz zagrożenia wynikające z różnych przyczyn, w tym często z nieoczekiwanych zachowań zwierząt i owadów.

Bioterroryzm jest w chwili obecnej zjawiskiem szczególnie niebezpiecznym. Atak przy użyciu czynników biologicznych może być przyczyną wystąpienia zagrożenia na terytorium naszego kraju.

Nieoczekiwane zachowania zwierząt i owadów takich jak:

- a) Zwierzęta domowe – działania ratownicze polegają głównie na ich uwalnianiu i przekazywaniu właścicielom lub do schroniska.
- b) Dzikie ptactwo – uwalnianie z lodu, itp.
- c) Owady (osy, szerszenie, pszczoły) – likwidowanie gniazd, m.in. w budynkach użyteczności publicznej.

Zagrożenie przy ewakuacji dużej liczby ludzi będzie występowało w miejscach utrudnionych np. ze względu na obecność dużej ilości ludzi ( imprezy masowe) lub pobyt osób o ograniczonej zdolności poruszania się. Do pierwszej grupy obiektów należy zaliczyć obiekty użyteczności publicznej takie jak stadiony KS Gwardia i Bałtyk, Amfiteatr Koszaliński, Teatr BTD, Sale Sportowo-Widowiskowe np. KS



Gwardia, OSiR czy L.O. Nr 1 w Koszalinie oraz kina, a także place: podożynkowy, papieski lub rynek staromiejski. Do drugiej grupy obiektów, ze względu na przebywanie osób o ograniczonej zdolności ruchu należą szpitale.

Wszystkie przedstawione wyżej zagrożenia są bardzo charakterystyczne dla skupisk ludzkich oraz dla aglomeracji miejskich i mają bardzo istotny wpływ na ilość i rodzaj zdarzeń pożarowych oraz innych miejscowych zagrożeń, mogą występować indywidualnie, w grupie, wzajemnie się uzupełniać lub wywierać bezpośredni wpływ na inne. Mogą mieć charakter „przyczynowo-skutkowy”.

### 3. Działalność profilaktyczna.

W ramach zapobiegania powstawaniu i rozprzestrzenianiu się pożaru, klęski żywiołowej lub innego miejscowego zagrożenia oraz rozpoznawania możliwości działań jednostek ochrony przeciwpożarowej, działalność kontrolno-rozpoznawcza Komendy Miejskiej PSP w Koszalinie w 2010 roku na terenie miasta skupiała się na podniesieniu poziomu bezpieczeństwa w obiektach użyteczności publicznej, w obiektach przekazywanych do użytkowania oraz w obiektach zagrożonych innymi miejscowymi zagrożeniami.

W ramach działań kontrolnych w obiektach użyteczności publicznej przeprowadzono akcje dotyczące:

- 1) Oceny stanu bezpieczeństwa przeciwpożarowego w obiektach wypoczynku dla dzieci i młodzieży przed feriami zimowymi oraz przed sezonem letnim – w ramach programu „bezpieczne wakacje” – wydając 6 opinii dot. stanu ochrony przeciwpożarowej obiektów zakwalifikowanych do wypoczynku dzieci i młodzieży, przeprowadzając 3 kontrole podstawowe, 2 kontrole doraźne oraz 1 kontrolę sprawdzającą. Nałożono 3 decyzje administracyjne dotyczące usunięcia nieprawidłowości.
- 2) Zabezpieczenia dużych obiektów handlowych w okresie przedświątecznym – przeprowadzono 8 kontroli doraźnych ww. obiektów ze szczególnym uwzględnieniem obrotu materiałami pirotechnicznymi oraz warunków ewakuacji.

W ramach ustawowych działań prewencyjnych, jako uczestnictwo w kontrolach przeciwdziałających poważnym awariom przemysłowym, w tym nadzór nad działalnością zakładów o zwiększonym i dużym ryzyku powstania poważnych awarii przemysłowych na podstawie przepisów w tym zakresie, przeprowadzono kontrolę w Centrum dystrybucji gazu Flaga Gaz Polska Sp. z o.o., 75-213 Koszalin, ul. Lniana 18 w Koszalinie, sprawdzając m.in. realizację programu przeciwdziałania poważnym awariom przemysłowym.

W roku 2010 Komenda Miejska PSP w 21 przypadkach zajmowała stanowisko w sprawie przekazania obiektów do użytkowania, wydając 20 postanowień pozytywnych, 1 negatywne oraz 18 decyzji administracyjnych nakazujących usunięcie uchybień i 3 wystąpienia do innych organów.

W ramach realizacji zadań ustawowych wystawiono 27 opinii dotyczących organizacji imprez masowych, w rozumieniu ustawy o bezpieczeństwie imprez masowych. W zakresie realizacji opinii dot. warunków technicznych, a także

przestrzegania przepisów ochrony przeciwpożarowej zrealizowano 16 czynności kontrolno-rozpoznawczych.

Inną formą profilaktyki pożarowej prowadzoną m.in. przez Komendę Miejską PSP w Koszalinie jest nadzór nad wywiązywaniem się przez podmioty z obowiązku wyposażenia niektórych grup obiektów w urządzenia automatycznej sygnalizacji pożarów i przekazywania sygnałów do stanowisk kierowania PSP. Do systemu monitoringu pożarowego przyłączonych jest do dnia dzisiejszego 25 obiektów.

Komenda Miejska PSP w Koszalinie poprzez swoją działalność profilaktyczną i operacyjną realizuje szereg zagadnień mających na celu poprawę stanu bezpieczeństwa na obszarze miasta Koszalina. Jednym z czynników wpływających w znaczny sposób na poziom bezpieczeństwa jest prowadzenie akcji propagandowych, kształtujących świadomość społeczną obywateli, w szczególności wśród dzieci, w zakresie zagrożeń i sposobów ich zwalczania przez przeprowadzenie prelekcji i „pogadank” na tematy związane z bezpieczeństwem dla przedszkolaków i uczniów szkół podstawowych na terenie miasta, w ramach akcji poznawania zasad ochrony przeciwpożarowej.

W ramach IV edycji Ogólnomiejskiego Programu Przedszkolnego (Edukacja Przeciwożarowa) koszalińskich strażaków odwiedziło ok. 400 dzieci z 16 przedszkoli (grupy 5 i 6-tatków). Podczas wizyty dzieci uczyły się podstawowych zasad, którymi należy się kierować w przypadku zaistnienia różnych niebezpiecznych sytuacji. Dzieci miały okazję zapoznać się ze sprzętem jakim na co dzień posługują się strażacy. Jednym z elementów spotkania było czytanie bajek, których motywem przewodnim była straż pożarna. Każdy z nich mógł sam sprawdzić jak działają poszczególne urządzenia, przymierzyć elementy wyposażenia osobistego strażaka, np. hełm.

W ramach programu „Bezpieczne Ferie Zimowe 2010” służby operacyjno – szkoleniowa i kontrolno – rozpoznawcza przesłały informację do szkół koszalińskich poruszającą tematykę bezpiecznego zachowania w domu, podczas zabawy na śniegu i lodzie, bezpiecznego użytkowania materiałów pirotechnicznych. Przedmiotowe informacje zostały zamieszczone na stronie KM PSP w Koszalinie, jako pliki do pobrania.

Wykonano szereg apeli i informacji w masmediach dotyczących poprawy bezpieczeństwa pożarowego na terenie miasta i powiatu, w tym materiały dot.:

- wypalania pozostałości roślinnych,
- bezpieczeństwa pożarowego obszarów leśnych,
- bezpiecznego obchodzenia się z materiałami pirotechnicznymi,
- bezpieczeństwa imprez masowych oraz zabaw sylwestrowych,
- bezpiecznego użytkowania pieców i przewodów kominowych.

W ramach działań prewencyjnych funkcjonariusze Komendy Miejskiej PSP w Koszalinie brali udział /w obiektach użyteczności publicznej (szkoły, urzędy, zakłady pracy)/ w ćwiczeniach organizowanych przez ww. instytucje w zakresie praktycznego sprawdzenia warunków ewakuacji oraz przygotowania obiektów do działań ratowniczo-gaśniczych.

Analizując charakterystykę zagrożeń w roku ubiegłym ważnym zagadnieniem, zaobserwowanym w trakcie uczestnictwa w praktycznym sprawdzaniu warunków ewakuacji w obiektach zawierających strefę pożarową przeznaczoną dla ponad 50 osób będących jej stałymi użytkownikami (jak szkoły, zakłady pracy), są zagrożenia związane



z nieprawidłowościami w przebiegu ewakuacji, które mogą wynikać w głównej mierze z nieprzestrzegania podstawowych przepisów ochrony przeciwpożarowej, a w szczególności względów organizacyjno-użytkowych (nieprawidłowe kierunki ewakuacji, krzyżowanie dróg ewakuacji z drogami dojazdowymi służb ratowniczych, nie zabezpieczenie obiektu po ewakuacji przed dostępem osób postronnych, itp.).

#### 4. Przygotowanie Komendy Miejskiej Państwowej Straży Pożarnej w Koszalinie do prowadzenia działań ratowniczych na terenie miasta.

##### 1) Ćwiczenia i manewry.

W roku minionym w związku z trudną sytuacją powodziową na terenie kraju i dysponowania sił i środków z KM PSP Koszalin do akcji na terenie Polski odwołano zaplanowane powiatowe ćwiczenia zgrywające w Szpitalu Wojewódzkim w Koszalinie.

Na terenie Koszalina przeprowadzono ćwiczenia JRG na obiektach Liceum Plastycznego w Koszalinie, Centrum Handlowym KOSMOS, PGK Koszalin – Gazyfikacja Bezprzewodowa.

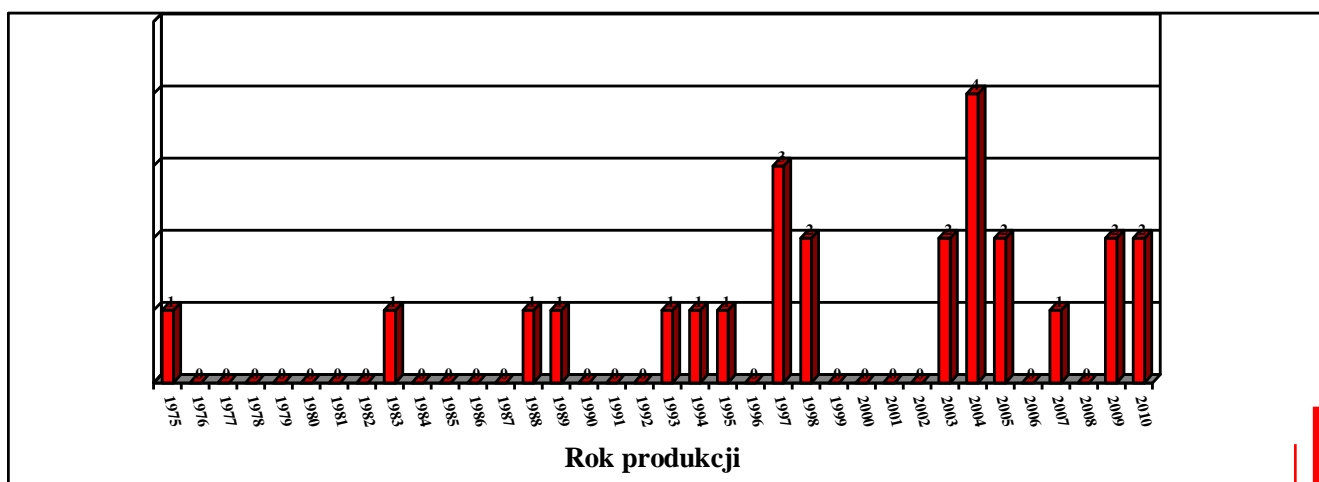
Przeprowadzono w miesiącu październiku ćwiczenie aplikacyjne „Kretomino 2011” przygotowujące do ćwiczeń praktycznych w 2011 roku.

Jednostki PSP wzięły udział w ćwiczeniach w Areszcie Śledczym oraz Zakładzie Karnym Koszalin.

##### 2) Wyposażenie w pojazdy.

###### a) Wiek użytkowanych pojazdów.

Do realizacji nałożonych zadań Komendant Miejski PSP w Koszalinie użykuje łącznie 25 pojazdów samochodowych, których wiek przedstawia poniższy wykres. Eksploatacja do 5 lat – 5 pojazdów, do 10 lat – 8 pojazdów, w przedziale powyżej 10 do 20 lat – 8 pojazdów, a powyżej 20 lat – 4 pojazdy.

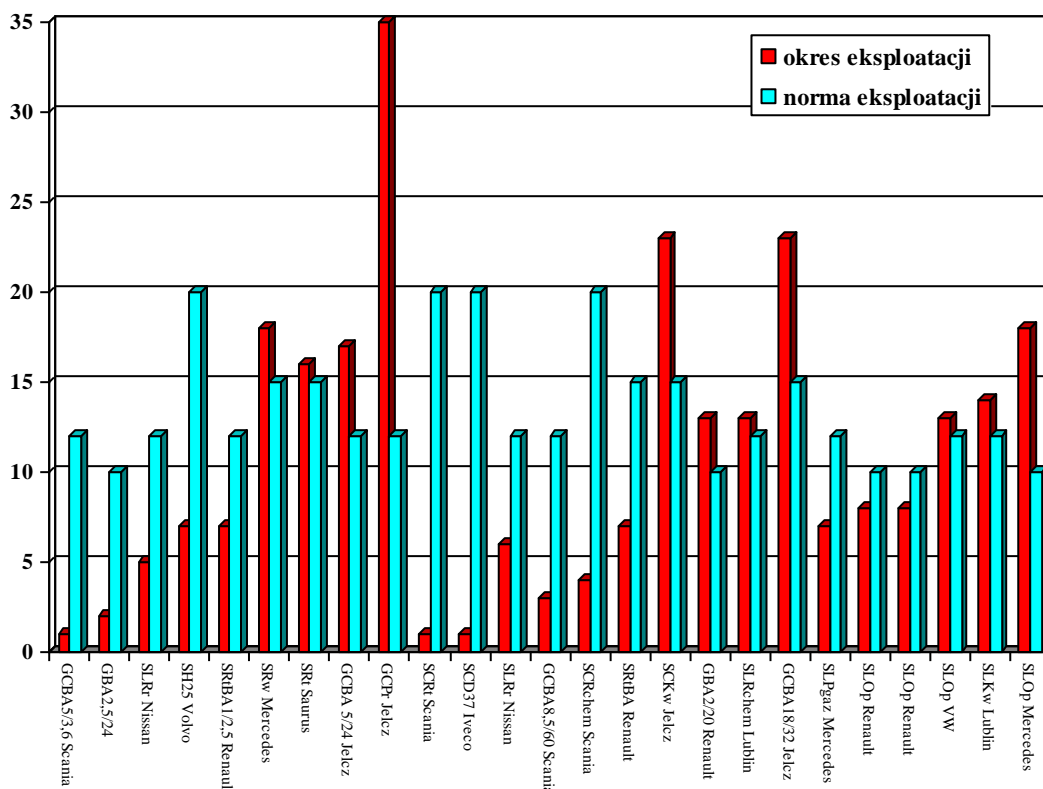


Rysunek 1. Wiek pojazdów pożarniczych używanych w KM PSP Koszalin.

b) Rodzaj użytkowanych pojazdów.

Ze względu na przeznaczenie ilość samochodów przedstawia się następująco: 7 gaśniczych, 18 specjalnych (w tym ratownictwa technicznego, chemicznego, wodnego, rozpoznawcze, kwatermistrzowskie, podnośnik, drabina) Ze względu na odmianę posiadamy 11 samochodów lekkich, 5 samochodów średnich i 9 samochodów ciężkich.

Wiele użytkowanych pojazdów ma przekroczone bądź zbliża się do osiągnięcia normy użytkowania zatwierdzonej przez Komendę Główną PSP.



Rysunek 2. Zestawienie wieku pojazdów pożarniczych KM PSP Koszalin w odniesieniu do normy eksploatacyjnej.

c) Potrzeby w zakresie wymiany wyeksploatowanych pojazdów.

Pilnej wymiany na nowy wymaga mocno wyeksploatowany samochód cysterna z JRG 2. W najbliższej przyszłości należy przewidzieć również zakup średnich samochodów gaśniczych i wymianę samochodów kwatermistrzowskich (Lublin oraz VW T4), samochodu operacyjnego, samochodu ciężarowego Jelcz. Ważnym przedsięwzięciem jest także zabudowa samochodu gaśniczego proszkowego lub przyczepy agregatu proszkowego i dążenie do wyposażenia w pojazdy zgodnie z zatwierdzonym normatywem dla komendy.

W roku 2010 Komenda pozyskała następujące pojazdy

- ciężki samochód ratowniczo – gaśniczy na podwoziu Scania P400 4x4,
- ciężki samochód ratownictwa technicznego na podwoziu Scania G400 4x4
- drabinę mechaniczną Iveco – Magirus o wysokości ratowniczej 37m.

Wartość pozyskanego sprzętu opiewa na około 4,3 mln zł.

W związku z wykonaną normą eksploatacyjną lub jako zbędne KM PSP Koszalin przekazała:

- samochód oświetleniowy na podwoziu Żuk do OSP Polanów

- drabinę mechaniczną na podwoziu Jelcz do KP PSP Sławno
- zespół pompowy na przyczepie transportowej do KP PSP Sławno

### 3) Wyposażenie w sprzęt.

Optymalne wyposażenie w niezbędny sprzęt umożliwi pełne wykorzystanie możliwości taktycznych w działaniu naszych jednostek. Braki w tym zakresie skutkują wydłużeniem czasu prowadzenia działań ratowniczych na miejscu akcji oraz większe narażenie zdrowia i życia strażaków biorących udział w prowadzonej akcji.

#### a) Zakup i pozyskanie sprzętu i wyposażenia.

W roku 2010 pozyskaliśmy między innymi:

- działko przenośne wodno-pianowe azimutor 3000– 2 szt.,
- zestaw hydrauliczny HTS 125/LSH4,
- miernik QARE II,
- latarka na hełm – 20 szt.,
- maska FPS 7000 – 9 szt.,
- radiotelefon bazowy motorola GM360 – 1szt.,
- system zdalnego sterowania DZS-360M – 1 kpl,
- skafander suchy nurkowy – 1szt.,
- przyczepa lekka – 1szt.,
- przyczepa zapora – 1 szt.
- manekiny do ćwiczeń pierwszej pomocy,
- tor przeszkód dla MDP.

#### b) Główne potrzeby w zakresie sprzętu.

Pomimo wsparcia finansowego i systematycznego uzupełniania braków pozostaje nadal do realizacji sprzęt ujęty w dynamicznej liście potrzeb, która jest uzupełniana na bieżąco.

Największym problemem jest uzupełnienie pełnego wyposażenia dla 15 strażaków z grupy nurkowej (skafandry nurkowe, automaty, osprzęt osobisty, uprząż asekuracyjna) oraz niezbędnego sprzętu do prac podwodnych (urządzenia ratowniczo-wyrównujące, boja dekompresacyjna, lampy stroboskopowe, przenośny system oświetlenia terenu działań, liny pływające, boje i sprzęt do oznakowania terenu akcji, nosze pływające, podwodny przewodowy sprzęt oświetleniowy, balon wypornościowy, sprzęt łączności do działań pod wodą).

Główne potrzeby sprzętu do działań ratowniczych to: działka przewoźne wodno-pianowe, drabiny, wymiana zużytych węży specjalnych do ratownictwa chemicznego, trójnóg ratowniczy do pracy w studniach, kamera termowizyjna, ubrania gazoszczelne, generator piany lekkiej (turbina wodna), lokalizator ognia i temperatury oraz laryngofony.

W celu zapewnienia pełnej sprawności istotną rzeczą jest potrzeba zapewnienia środków finansowych na wykonanie okresowych niezbędnych kalibracji, legalizacji, przeglądów sprzętu ratowniczego i ochronnego oraz wykonania napraw

### 4) Wyposażenie w środki ochrony indywidualnej, odzież specjalną i ekwipunek osobisty.

Ochrony osobiste strażaków to najważniejszy priorytet na dynamicznej liście potrzeb. Żaden, nawet najlepszy, sprzęt jest bezużyteczny bez udziału człowieka. Wyszkolenie, bieżące doskonalenie zawodowe oraz utrzymanie strażaka ratownika nie jest tanie. Dlatego jak najlepsze zabezpieczenie strażaka w prowadzonych działaniach ratowniczo-gaśniczych jest w interesie nas wszystkich, a także stanowi bardzo poważny czynnik psychologiczny dla samego strażaka (ergonomia pracy w innym ujęciu).

a) Zakup i pozyskanie środków ochrony indywidualnej, odzieży specjalnej i ekwipunku osobistego.

W roku 2010 pozyskaliśmy między innymi:

- ubranie specjalne ochronne Tiger - 1 kpl.,
- buty specjalne ochronne Haix – 63 par,
- hełm Gallet – 13 szt.,
- ubrania kwaso i ługo ochronne – 11 kpl.,
- buty koszarowe – 15 par,
- ubranie koszarowe – 96 kpl.,
- kominarka niepalna – 19 szt.

b) Najważniejsze potrzeby.

Zakupione, wysokiej klasy, środki ochrony indywidualnej gwarantują dłuższy okres użytkowania. Ubrania specjalne ochronne wytrzymają od 6 do 10 lat bez utraty swych właściwości (do 2005 roku okres ten wynosił do 2 lat). Z uwzględnieniem eksploatacyjnego zużycia ubrania te są sukcesywnie wymieniane. W miarę potrzeb, przy pomocy urządzeń które posiadamy, ubrania poddawane są czyszczeniu chemicznemu i suszeniu oraz impregnacji co przedłuża ich żywotność. Buty specjalne ochronne wytrzymały już u większości strażaków okres 6 lat i nadchodzi moment ich wymiany. Podobnie jest z kominarkami niepalnymi. Najkrótszy okres wytrzymałości mają rękawice specjalne ochronne, które sukcesywnie należy wymieniać.

Bardzo ważnym elementem zestawu ochronnego jest bielizna termo aktywna, której niestety jeszcze nie posiadamy.

Poza środkami ochrony indywidualnej istotnym zabezpieczeniem są ubrania specjalne, jak: ubrania żaroodporne (typ ciężki), ubrania ratownicze dodatkowej pływerności z zaczepem, ubrania ochronne po nurkowaniu.

Ważnym elementem wyposażenia strażaka są indywidualne zestawy opatrunkowe i przeciw oparzeniowe oraz linkowe urządzenia do samo ratowania z wysokości.

## 5) Baza lokalowa.

a) Zarządzane obiekty i ich stan techniczny.

Komenda Miejska Państwowej Straży Pożarnej w Koszalinie zarządza obiektami zlokalizowanymi przy:

- Ul. Kazimierza Wlk. 7 – budynek strażnicy zbudowany w roku 1927, jest pod nadzorem konserwatora zabytków. Stan techniczny budynku należy ocenić, jako dostateczny minus. Budynek garażowy – ocena dostateczna.
- Ul. Strażackiej 8 – budynek administracyjny, zaplecza technicznego, magazynowo-garażowy i garażowy JRG – stan techniczny dobry, ale w części

garażowej niespełnione warunki bhp. Budynek zaplecza technicznego w stanie zadawalającym. Budynek garażowo magazynowy - po remoncie stan techniczny dobry. Wymagana termomodernizacja obiektów.

b) Zrealizowane prace w obiektach.

➤ Przy ul. Kazimierza Wlk. 7: w roku 2010 wykonano naprawę dachu po wichurze oraz instalacji CO na łączną kwotę ponad 5 tys. zł oraz rozpoczęto prace związane z budową i przeniesieniem jednostki tj: wybór nowej lokalizacji – rejon ul. Fałata, wizualizacja obiektu,

➤ Przy ul. Strażackiej 8: w roku 2010 wykonano naprawę dachu na części administracyjnej, remont pomieszczeń biurowych, wymianę oświetlenia w warsztacie p gazdym na łączną kwotę około 230 tys. zł.

Wykonano świadectwo charakterystyki energetycznej oraz ocenę energetyczną z analizą ekonomiczną procesu termomodernizacji obiektów przy ul. Strażackiej 8 – koszt 8000,00zł

c) Potrzeby inwestycyjne i remontowe w zakresie rzeczowym.

➤ Ul. Kazimierza Wlk. 7 – budynek strażnicy wymaga gruntownych prac remontowych: wymiana bram garażowych, instalacja wentylacji mechanicznej wraz z instalacją wyciągu spalin, wymiana stolarki okiennej, remont wszystkich instalacji, remont wszystkich pomieszczeń, renowacja stropów, naprawa dachu wraz z wymianą pokrycia. Ponadto podłączenie do światłowodu wraz z wymianą sieci teleinformatycznej z urządzeniami.

Budynek garażowy – remont instalacji, bram garażowych, remont dachu, elewacji.

Naprawy wymaga ogrodzenie wokół całej posesji oraz naprawa i wymiana nawierzchni placu manewrowego.

Wspinalnia wymaga również prac remontowych.

➤ Ul. Strażackiej 8 – budynek administracyjny, bez części garażowej, wymaga kontynuacji robót remontowych, w tym termomodernizacja. Część garażowa jest do wyburzenia i na jej miejscu postawienie nowego budynku z nadbudową dla JRG. W tym przypadku zniknie konieczność remontu I piętra budynku administracyjnego, które wówczas może być gotowe do budowy Centrum Powiadamiania Ratunkowego lub zintegrowanego stanowiska dla służb ratowniczych miasta i powiatu.

Budynek warsztatowy – potrzebny częściowy remont dachu, częściowa wymiana bram garażowych, stolarki okiennej, instalacji c.o., uzupełnienie elewacji, w tym termomodernizacja oraz remont wszystkich pomieszczeń.

Budynek garażowo-magazynowy z częścią socjalną – do zakończenia inwestycji pozostało wykonanie podłóży i wyłożenie ścian w garażach płytkami.

**6) Finansowe wsparcie Miasta Koszalin.**

Urząd Miasta Koszalin w roku 2010 wsparł Komendę Miejską PSP m. in. następującymi środkami finansowymi:

➤ 1.000 tys. zł – współfinansowanie zakupu samochodu drabiny mechanicznej;

- 100 tys. zł - zakup sprzętu ratowniczo-gasniczego, umundurowania specjalnego wyposażenia, przegląd i naprawa specjalistycznego sprzętu ratowniczego.

Dzięki środkom finansowym pozyskiwanym rokrocznie z Urzędu Miasta udaje się zrealizować wiele niezbędnych zakupów sprzętu i wyposażenia, które znacząco wpływają na poprawę stanu bezpieczeństwa mieszkańców i strażaków.

## 7) Wyszkolenie.

W 2010 roku przeszkolono w ramach podnoszenia kwalifikacji wynikających z pozyskania nowego sprzętu i realizacją zadań ustawowych:

- żurawie przewoźne - 40 strażaków,
- kierowników robót podwodnych - 2 strażaków,
- nurków PSP - 3 strażaków,
- młodszych nurków PSP - 1 strażak.

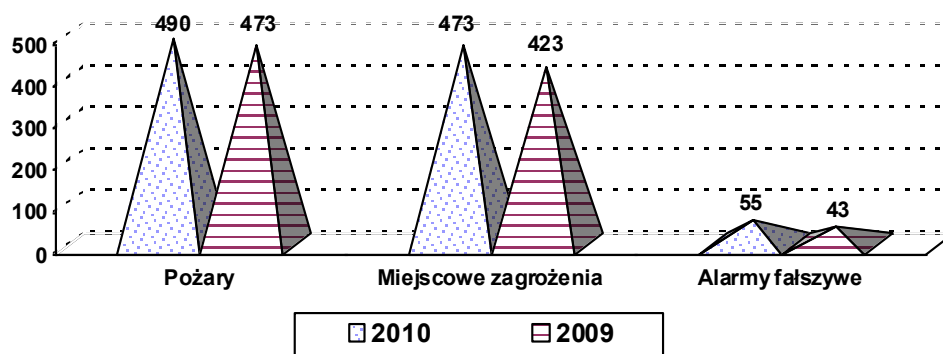
## 5. Struktura zdarzeń.

### 1) Ilość zdarzeń w roku 2011.

#### a) Ilość zdarzeń na terenie działania KM PSP w Koszalinie.

W minionym 2010 roku jednostki ochrony przeciwpożarowej powiatu koszalińskiego uczestniczyły w likwidacji 1830 zdarzeń, co w odniesieniu do 2009 roku, gdzie zanotowano 1767 zdarzeń, stanowi wzrost ilości zdarzeń o 63. Szczegółową ilość zdarzeń oraz częstotliwość wyjazdów na terenie miasta obrazują poniższe tabele oraz wykresy.

L.p.	miasto/powiat	Razem zdarzeń			Pożary			Miejscowe zagrożenia			Alarmy fałszywe		
		2009	2010	Różnica	2009	2010	Różnica	2009	2010	Różnica	2009	2010	Różnica
	<b>Razem</b>	<i>1767</i>	<i>1830</i>	<i>+ 63</i>	<i>834</i>	<i>811</i>	<i>- 23</i>	<i>862</i>	<i>944</i>	<i>+ 82</i>	<i>71</i>	<i>75</i>	<i>+ 4</i>
<b>I.</b>	<b>m. Koszalin</b>	<i>939</i>	<i>1018</i>	<i>+ 79</i>	<i>473</i>	<i>490</i>	<i>+ 17</i>	<i>423</i>	<i>473</i>	<i>+ 50</i>	<i>43</i>	<i>55</i>	<i>+ 12</i>
<b>II.</b>	<b>pow. koszaliński</b>	<i>828</i>	<i>812</i>	<i>- 16</i>	<i>361</i>	<i>321</i>	<i>- 40</i>	<i>439</i>	<i>471</i>		<i>28</i>	<i>20</i>	<i>- 8</i>



Rysunek 3. Ilość zdarzeń w rozbiciu na rodzaj zdarzeń w mieście Koszalin.



## Komenda Miejska Państwowej Straży Pożarnej w Koszalinie

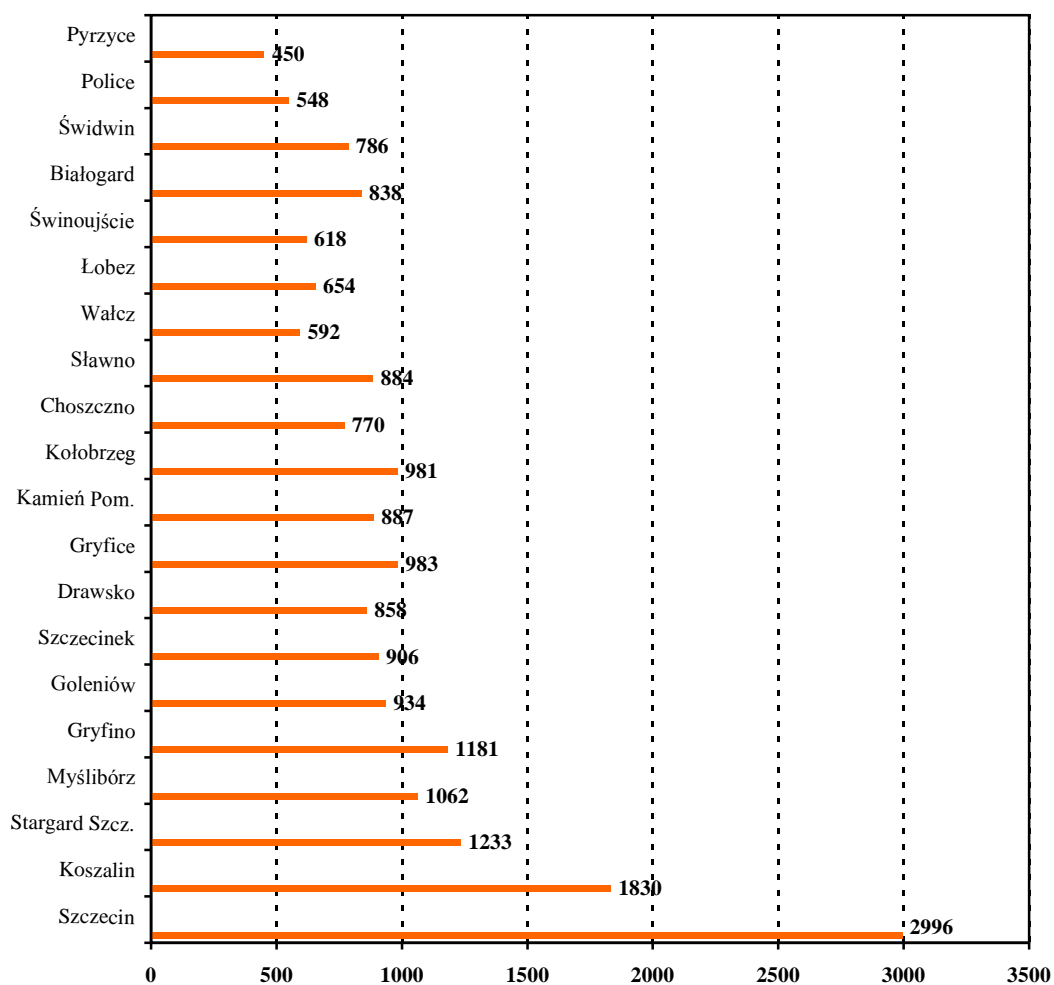
Wielkości ilości interwencji jest w przybliżeniu taka sama. Występują niewielkie różnice w poszczególnych rodzajach zdarzeń.

Wartość ilości zdarzeń nie jest znacząco różna od lat ubiegłych.

### b) Ilość zdarzeń na terenie całego kraju oraz woj. zachodniopomorskiego.

Rodzaj zdarzenia	Kraj	zachodniopomorskie
- pożary	135 555	9188
- miejscowe zagrożenia	355 525	10242
- alarmy fałszywe	17 960	561
<b>RAZEM</b>	<b>509 040</b>	<b>16 991</b>

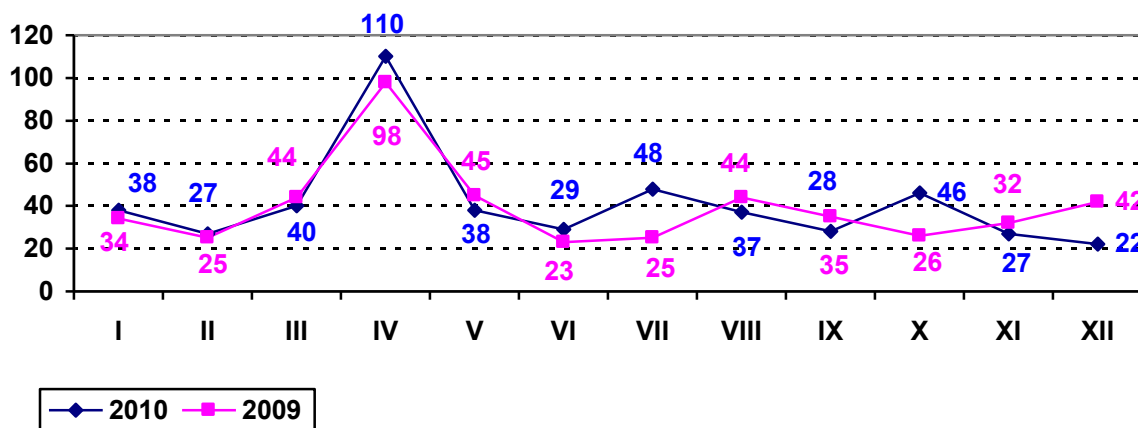
### c) Ilość zdarzeń w poszczególnych powiatach.



Rysunek 4. Ilość zdarzeń w poszczególnych powiatach woj. zachodniopomorskiego.

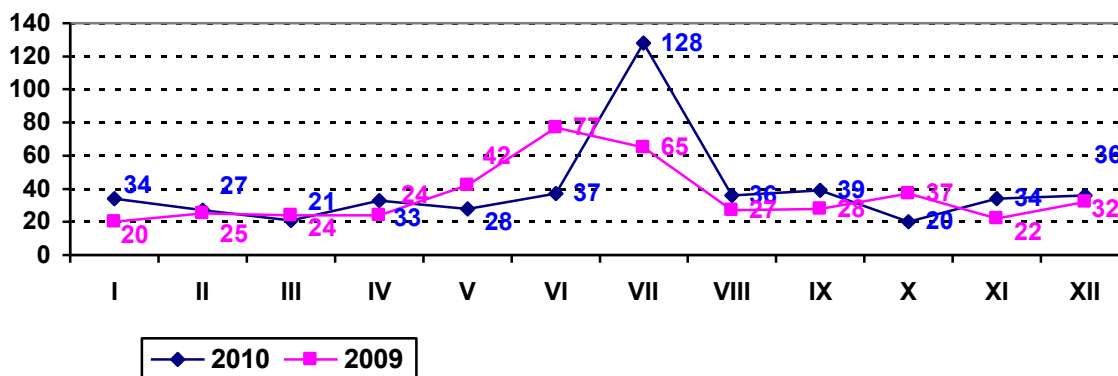
## 2) Intensywność zdarzeń w Koszalinie.

Największa intensywność pożarów na terenie Koszalina przypada na miesiąc kwiecień. W większości przypadków związane jest to z wypalaniem pozostałości roślinnych, ilość wyjazdów nie odbiega zasadniczo od ilości pożarów w roku poprzednim.



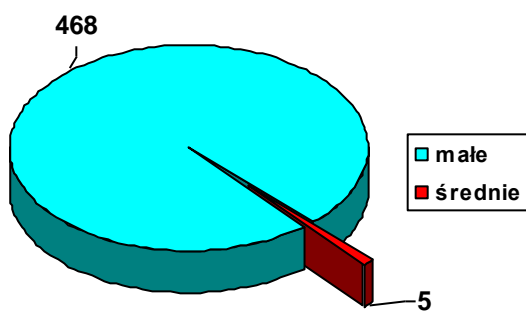
Rysunek 5. Intensywność pożarów w poszczególnych miesiącach roku.

Ilość miejscowych zagrożeń również kształtuje się na podobnym poziomie, a największa ilość zdarzeń przypada w czerwcu i lipcu. Związane jest to głównie ze wzmożonym ruchem drogowym, nietypowym zachowaniem zwierząt i owadów, opadami deszczu i silnymi wiatrami.

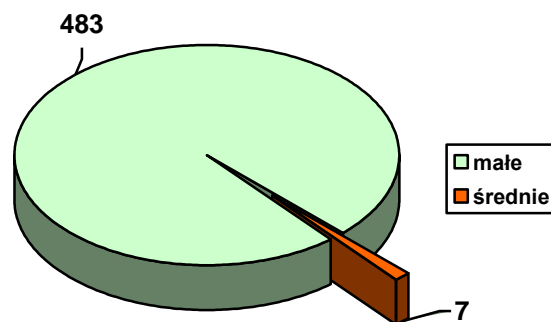


Rysunek 6. Intensywność miejscowych zagrożeń w poszczególnych miesiącach roku.

a) Požary.



Rysunek 7. Pożary w 2009 r. ze względu na wielkość.



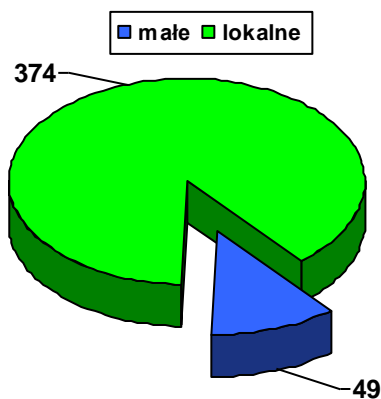
Rysunek 8. Pożary w 2010 r. ze względu na wielkość.

Wielkości pożarów w zależności od powierzchni:

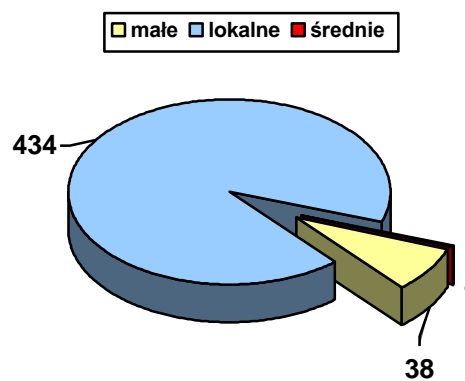
- pożary małe - powierzchnia do 70 m<sup>2</sup>
- pożary średnie - o pow. 71-300 m<sup>2</sup>,
- pożary duże - o pow. 300 – 1000 m<sup>2</sup>,
- pożary bardzo duże - o pow. powyżej 1000 m<sup>2</sup>.

W 2010 roku w mieście Koszalinie nie odnotowano pożarów dużych ani bardzo dużych.

b) Miejscowe zagrożenia.

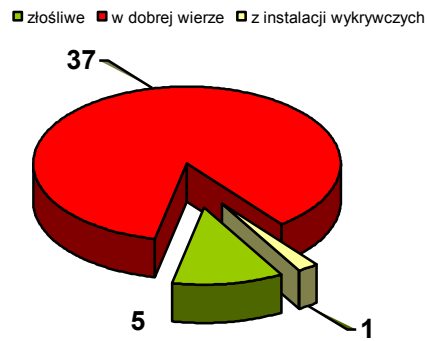


Rysunek 9. Msc. zagrożenia w 2009 r. ze względu na wielkość.

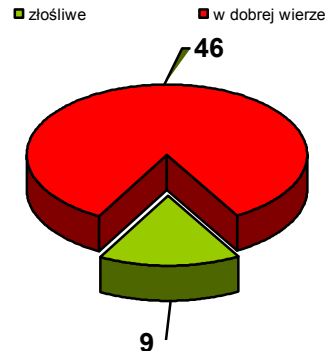


Rysunek 10. Msc. zagrożenia w 2010 r. ze względu na wielkość.

c) Alarmy fałszywe.



Rysunek 11. Alarmy fałszywe w 2009 r. ze względu na rodzaj.



Rysunek 12. Alarmy fałszywe w 2010 r. ze względu na rodzaj.

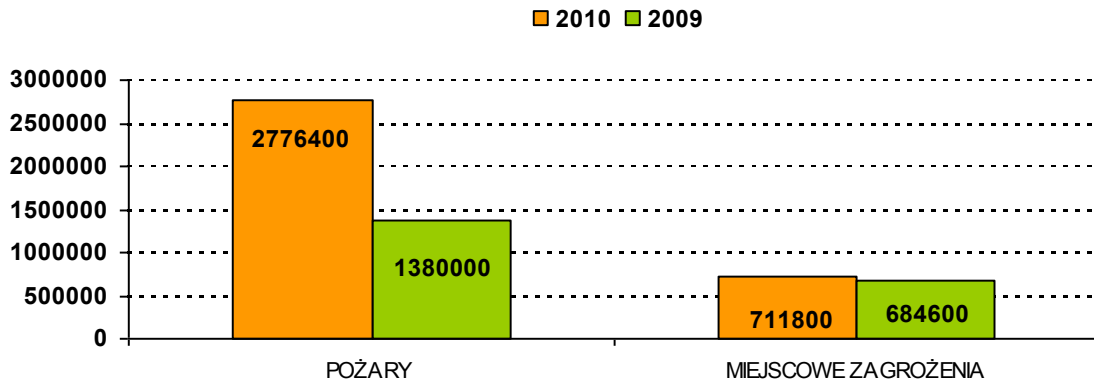
### 3) Poszkodowani.

Podczas działań na terenie miasta Koszalina odnotowano łącznie 5 ofiar podczas działań ratowniczych (1 osoba w pożarze, 4 osoby w miejscowych zagrożeniach). W 2010 roku rannych zostało łącznie 51 osób. W 5 pożarach rannych zostało 5 osób (w tym 2 ratowników), a czas dojazdu do tych zdarzeń wyniósł od 4 do 6 minut. W 28 miejscowych zagrożeniach rannych zostało łącznie 46 osób, w tym 10 dzieci. Osoby ranne to głównie ofiary podtrucia tlenkiem węgla, ranni w kolizjach drogowych oraz osoby chore, starsze, gdzie straż pożarna pomagała dostać się do mieszkania innym służbom (pogotowie ratunkowe, policja).

ROK	Ogółem śmiertelne	Ogółem ranne	POŻARY					MIEJSCOWE ZAGROŻENIA				
			Strażacy i ratownicy ranni	inne osoby		w tym dzieci		Strażacy i ratownicy ranni	inne osoby		w tym dzieci	
				Ś	R	Ś	R		Ś	R	Ś	R
2009	6	54	0	1	5	0	0	0	5	49	0	2
2010	5	51	2	1	3	0	0	0	4	46	0	10

#### 4) Straty materialne.

Łączna wysokość strat w pożarach i miejscowych zagrożeniach na terenie miasta Koszalina w porównywanych latach przedstawia się następująco.



Rysunek 13. Straty materialne w rozbiciu na rodzaje zdarzeń.

#### 5) Przyczyny powstawania zdarzeń według działów.

##### a) Pożary

Dział	Razem	Nieostrożność osób dorosłych	Nieostrożność osób nieletnich	Wady i nieprawidłowa eksploatacja	Wady i nieprawidłowa eksploatacja środków transportu	Podpalenia	Pożary następstwa MZ	Inne przyczyny	Nieustalone
Obiekty użyteczności publicznej	5	0	1	2	0	1	0	0	1
Obiekty mieszkalne	86	18	0	19	1	16	0	7	24
Obiekty produkcyjne	7	1	0	2	0	2	0	0	2
Obiekty magazynowe	1	0	0	0	0	0	0	0	1
Środki transportu	40	0	0	11	1	10	0	0	18
Lasy	5	1	0	0	0	4	0	0	0
Uprawy, rolnictwo	24	1	0	0	0	22	0	0	1
Inne obiekty	322	11	0	22	0	279	0	2	8

b) Miejscowe zagrożenia.

Dział	Razem	Wady i nieprawidłowa eksploatacja urządzeń	Wady i nieprawidłowa eksploatacja środków transportu	Niezachowanie zasad ruchu drogowego w środkach transportu	Intensywne opady, silne wiatry	Nieprawidłowe zabezpieczenie zwierząt hodowlanych, nietypowe zachowanie zwierząt	Celowe oraz nieumyślne działanie człowieka	Miejscowe zagrożenia następstwa pożarów	Nieustalone	Inne przyczyny
Obiekty użyteczności publicznej	<b>57</b>	2	0	0	7	2	1	0	0	45
Obiekty mieszkalne	<b>137</b>	25	0	0	13	4	4	1	12	78
Obiekty produkcyjne	<b>0</b>	0	0	0	0	0	0	0	0	0
Obiekty magazynowe	<b>2</b>	0	0	0	2	0	0	0	0	0
Środki transportu	<b>40</b>	0	2	21	10	1	0	0	5	1
Lasy	<b>0</b>	0	0	0	0	0	0	0	0	0
Uprawy, rolnictwo	<b>2</b>	0	0	0	1	0	0	0	1	0
Inne obiekty	<b>235</b>	3	35	34	100	19	2	0	17	25

**6) Czasy operacyjne dotyczące działań w rejonie operacyjnym.**

Jednym z najważniejszych parametrów operacyjnych, który ma wpływ na stan zabezpieczenia przeciwpożarowego jest czas dojazdu do miejsca zdarzenia od momentu zaalarmowania.

a) Czas dojazdu do zdarzeń.

Okresowa kontrola czasów operacyjnych w tym dyspozycyjności jednostek PSP i OSP pozwala na wyciągnięcie wniosków pozwalających na ich skuteczne działanie polegające na szybkim zlikwidowaniu zagrożenia, udzieleniu pomocy poszkodowanym i w konsekwencji zminimalizowaniu strat społecznych i materialnych powstałych zdarzeń.

W analizowanym okresie tj. 2010 roku czas operacyjny od alarmowania do dojazdu do zdarzenia w mieście Koszalinie przedstawiały się następująco (nie wliczono alarmów fałszywych):

- w godzinach od 6<sup>01</sup> do 20<sup>00</sup>

	do 5 min	6-10 min	11-15 min	16-20 min	21-30 min	> 30
Koszalin	<b>339</b>	<b>248</b>	<b>50</b>	<b>9</b>	<b>4</b>	<b>0</b>

- w godzinach od 20<sup>01</sup> do 6<sup>00</sup>

	do 5 min	6-10 min	11-15 min	16-20 min	21-30 min	> 30
Koszalin	<b>155</b>	<b>148</b>	<b>8</b>	<b>1</b>	<b>0</b>	<b>1</b>

W roku 2010 na terenie Koszalina miało miejsce 490 pożarów, gdzie czasy dojazdu kształtowały się następująco:

- do 5 minut - 273 zdarzenia,
- do 10 minut - 194 zdarzenia,
- do 15 minut - 16 zdarzeń,
- powyżej 15 minut - 7 zdarzeń (czas max. 50 min. pożar trzciny – niedokładne określenie miejsca zdarzenia przez zgłaszającego).



W 2010 roku miały miejsce 473 miejscowe zagrożenia na terenie miasta Koszalina. Czas dojazdu do tych zdarzeń wygląda następująco:

- do 5 minut – 221 zdarzeń,
- do 10 minut – 202 zdarzenia,
- do 15 minut – 42 zdarzenia,
- powyżej 15 minut – 8 zdarzeń (czas maksymalny 27 minut).

b) Czas dojazdu do zdarzeń z osobami śmiertelnymi na terenie miasta Koszalina:

Straż pożarna brała udział w 1 pożarze i 4 miejscowych zagrożeniach, w których łącznie ofiarami było 5 osób.

- Ilość pożarów, w których śmierć poniosło łącznie 5 osób obrazuje tabela:  
Czas dojazdu na miejsce zdarzenia wyniósł 12 min – był to pożar altanki, gdzie po ugaszeniu znaleziono zwłoki w pogorzeliisku.

Miasto Koszalin	6 <sup>01</sup> -20 <sup>00</sup>			20 <sup>01</sup> -6 <sup>00</sup>		
	do 5 min	6-10 min	11- 15 min	do 5 min	6-10 min	11- 15 min
m. Koszalin	0	0	1	0	0	0

- W 4 miejscowych zagrożeniach czas dojazdu wyniósł od 4 do 8 minut. Były to: 1 przypadek to podejrzenie zatruciem CO, w 1 przypadku pomoc w otwarciu mieszkania i zgon lokatora, 1 przypadek to wypadek samochodowy ze skutkiem śmiertelnym, 1 przypadek to zwłoki w rzece. Czas dojazdu obrazuje tabela:

Miasto Koszalin	6 <sup>01</sup> -20 <sup>00</sup>			20 <sup>01</sup> -6 <sup>00</sup>		
	do 5 min	6-10 min	11- 15 min	do 5 min	6-10 min	11- 15 min
m. Koszalin	0	2	0	1	1	0

Czas dojazdu jednostek do wszystkich zdarzeń wynosił poniżej 15 minut i mieścił się w przedziale od 3 do 12 minut.

c) Czas dojazdu do zdarzeń z osobami rannymi na terenie miasta Koszalina:

- Ilość pożarów, w których obrażenia odniosło łącznie 5 osób obrazuje tabela:  
Podczas działań na terenie miasta Koszalina w 5 pożarach rannych zostało 5 osób (w tym 2 ratowników), czas dojazdu do zdarzeń wyniósł od 4 do 6 minut.

Miasto Koszalin	6 <sup>01</sup> -20 <sup>00</sup>			20 <sup>01</sup> -6 <sup>00</sup>		
	do 5 min	6-10 min	11- 15 min	do 5 min	6-10 min	11- 15 min
m. Koszalin	2	1	0	1	1	0

- Ilość miejscowych zagrożeń, w których obrażenia odniosło łącznie 46 osób obrazuje tabela:

W roku 2010 zanotowano 28 miejscowych zagrożeń, w których rannych zostało łącznie 46 osób, w tym 10 dzieci. Osoby ranne to głównie ofiary podtrucia tlenkiem węgla, ranni w kolizjach drogowych oraz osoby chore, starsze, gdzie straż pomagała dostać się do mieszkania.

## Komenda Miejska Państwowej Straży Pożarnej w Koszalinie

Czas dojazdu jednostek do wszystkich zdarzeń wynosił poniżej 15 minut i mieścił się w przedziale od 3 do 12 minut

Miasto Koszalin	6 <sup>01</sup> -20 <sup>00</sup>			20 <sup>01</sup> -6 <sup>00</sup>		
	do 5 min	6-10 min	11- 15 min	do 5 min	6-10 min	11- 15 min
m. Koszalin	5	8	2	4	7	2

d) Na wydłużenie czasu dojazdu do zdarzenia miały wpływ:

- utrudnienia w ruchu drogowym, bądź wynikające z trudnych warunków atmosferycznych,
- niepełne informacje od zgłaszającego zdarzenie.

7) Udział podmiotów Zintegrowanego Systemu Ratowniczego i innych służb w likwidacji zdarzeń na terenie miasta w latach 2009 i 2010.

ilość samochodów / osób	Pogotowie Ratunkowe		Pogotowie Energety.		Pogotowie Gazowe		Służby leśne		Wojsko		Policja		Straż Miejska		Ochrona Środowiska		Inne podmioty	
	2009	2010	2009	2010	2009	2010	2009	2010	2009	2010	2009	2010	2009	2010	2009	2010	2009	2010
<b>osoby</b>	219	224	38	37	41	44	2	2	0	0	683	737	29	16	2	4	130	129
<b>samochody</b>	78	84	19	19	20	22	1	2	0	0	339	363	14	6	1	2	82	78

Podmioty włączone do ZSR

## 6. Wnioski.

Stan bezpieczeństwa w mieście Koszalin, w zakresie ochrony przeciwpożarowej, należy uznać za dobry. W celu jego utrzymania i podniesienia na wyższy poziom należy:

- 1) Prowadzić stałe rozpoznanie istniejących i pojawiających się nowych zagrożeń pożarowych i innych miejscowych zagrożeń na terenie miasta. Prowadzić stały nadzór nad przestrzeganiem przepisów ppoż. poprzez czynności kontrolno-rozpoznawcze w obiektach użyteczności publicznej, zakładach pracy posiadających materiały pożarowo niebezpieczne, toksyczne i inne.
- 2) Organizować wspólne ćwiczenia z innymi podmiotami, w ramach zintegrowanego systemu ratowniczego miasta (ZSR), w celu doskonalenia współdziałania, informowania i koordynowania działań ratowniczych. Wspólnie ze służbami i podmiotami ZSR należy opracować materiały i procedury w zakresie ewakuacji dla dużych obszarów z terenu miasta w przypadkach wystąpienia poważnych awarii.
- 3) Kontynuować i rozwijać programy edukacyjne propagujące przepisy przeciwpożarowe oraz zasady postępowania i zachowania podczas różnych niebezpiecznych sytuacji dla dzieci ze szkół i przedszkoli oraz mieszkańców Koszalina.
- 4) Uzupełniać normatywy wyposażenia Komendy Miejskiej PSP w Koszalinie w pojazdy, sprzęt i urządzenia ratownicze.  
Sukcesywnie wymieniać samochody, które przekroczyły normę eksploatacyjną. Wymieniać zniszczone lub zużyty sprzęt.  
Na bieżąco uzupełniać środki ochrony indywidualnej, odzież specjalną i wyekwipowanie osobiste oraz umundurowanie.
- 5) Dążyć do poprawy warunków pracy i służby w obiektach użytkowanych przez Komendę Miejską PSP w tym przede wszystkim do budowy nowej siedziby JRG w pobliżu centrum miasta, ze względu na brak możliwości dostosowania strażnicy przy ul. Kazimierza Wielkiego do obecnie obowiązujących wymagań funkcjonalno-użytkowych wynikających z aktualnie obowiązujących przepisów bhp.
- 6) Kontynuować dążenia do budowy garażu JRG 2 wraz z nadbudową części socjalnej dla strażaków w miejscu obecnego garażu bojowego przy ul. Strażackiej w celu zapewnienia wymagań aktualnie obowiązujących przepisów. Element niezbędny również do ewentualnej budowy właściwego i odpowiedniego Centrum Powiadamiania Ratunkowego.
- 7) Kontynuować prace remontowe w obiektach Komendy Miejskiej PSP w Koszalinie, w tym m.in. termomodernizację obiektów.