

EGZ. NR

PROJEKT BUDOWLANY

| | |
|---|--|
| RODZAJ INWESTCJI: | REMONT I MODERNIZACJA POMIESZCZEŃ SEKRETARIATU |
| OBIEKT: | BUDYNEK BIUROWY URZĘDU MIEJSKIEGO W KOSZALINIE |
| KATYGORIA OBIEKTU BUDOWLANEGO: | KATEGORIA IX |
| LOKALIZACJA INWESTYCJI: | KOSZALIN UL. RYNEK STAROMIEJSKI 6-7, DZ. NR 296/1, OBR. 0020 |
| INWESTOR: | GMINA MIASTO KOSZALIN 75-007, KOSZALIN UL. RYNEK STAROMIEJSKI 6-7 |
| KOSZALIN: | 15 KWIETNIA 2018 ROKU |

ZESTAWIENIE PROJEKTANTÓW I SPRAWDZAJĄCYCH

| | PROJEKTANT | SPRAWDZAJĄCY |
|------------------------------|---|---|
| ARCHITEKTURA: | <i>mgr inż. arch. RAJMUND RINK, ZP-295</i> | <i>mgr inż. arch. ANDRZEJ KRZYŻANIAK ZP-229</i> |
| | <i>15 KWIEETNIA 2019 r.</i> | <i>15 KWIEETNIA 2019 r.</i> |
| INSTALACJE SANITARNE , CO | <i>mgr inż. ARTUR KUCHARSKI, ZAP/IS/0318/04</i> | |
| | <i>15 KWIEETNIA 2019 r.</i> | <i>15 KWIEETNIA 2019 r.</i> |
| INSTALACJE ELEKTRYCZNE: | <i>inż. JACEK SZMYT, ZAP/IE/1054/01</i> | <i>mgr inż. ŁUKASZ KOLASIŃSKI, ZAP/0160/PWBE/16</i> |
| | <i>15 KWIEETNIA 2019 r.</i> | <i>15 KWIEETNIA 2019 r.</i> |

ZAWARTOŚĆ OPRACOWANIA

| POZYCJA | | | |
|--|--|-------|---------------|
| Zestawienie projektantów i sprawdzających | | | 2 |
| Zawartość opracowania | | | 3 |
| Oświadczenia projektantów i sprawdzających | | | 4 |
| Uprawnienia projektantów i sprawdzających | | | 5-11 |
| Zaświadczenia o przynależności do samorządu zawodowego | | | 12-17 |
| Informacja dotycząca bezpieczeństwa i ochrony zdrowia | | | 18-20 |
| Ekspertyza techniczna | | | 21-22 |
| INWENTARYZACJA | | | 23 |
| Dokumentacja fotograficzna | | | 24-28 |
| RYSUNKI | | | |
| NR RYS. | TEMAT RYSUNKU | SKALA | |
| 1i. | Rzut pomieszczeń 3/204, 3/205 i 3/G (sekretariat i hol 2 piętro) | 1:50 | 29 |
| 2i. | Elewacje wewnętrzne pomieszczeń 3/204, 3/205 i 3/G (sekretariat i hol 2 piętro) | 1:50 | 30 |
| PROJEKT BUDOWLANY- ARCHITEKTURA | | | 31 |
| OPIS | | | 32-40 |
| RYSUNKI | | | |
| NR RYS. | TEMAT RYSUNKU | SKALA | |
| 1. | Rzut pomieszczeń 3/204, 3/205 (sekretariat i pokój socjalny 2 piętro) | 1:50 | 38 |
| 2. | Rzut pomieszczeń 3/204, 3/205- aranżacja (sekretariat i pokój socjalny 2 piętro) | 1:50 | 39 |
| 3. | Rzut sufitu pomieszczeń 3/204, 3/205- aranżacja (sekretariat i pokój socjalny 2 piętro) | 1:50 | 40 |
| 4. | Przekrój A-A aranżacja | 1:50 | 41 |
| 5. | Przekrój B-B i C-C aranżacja | 1:50 | 42 |
| 6. | Przekrój D-D aranżacja | 1:50 | 43 |
| 7. | Detal szklanych przepierzeń | 1:50 | 44 |
| 8. | Rzut gabinetu Sekretarza | 1:50 | 45 |
| 9. | Aranżacja wyposażenia | 1:50 | 46 |
| PROJEKT BUDOWLANY- INSTALACJE SANITARNE | | | 47-58- |
| PROJEKT BUDOWLANY- INSTALACJE ELEKTRYCZNE | | | 59-66 |

Oświadczenie projektantów i sprawdzających

OŚWIADCZAM ŻE, NINIEJSZY PROJEKT BUDOWLANY
ZOSTAŁ WYKONANY ZGODNIE Z OBOWIĄZUJĄCYMI PRZEPISAMI I ZASADAMI
WIEDZY TECHNICZNEJ.

| | PROJEKTANT | SPRAWDZAJĄCY |
|------------------------------|---|---|
| ARCHITEKTURA: | <i>mgr inż. arch. RAJMUND RINK, ZP-295</i> | <i>mgr inż. arch. ANDRZEJ KRZYŻANIAK ZP-229</i> |
| | <i>15 KWIEŚNIA 2019 r.</i> | <i>15 KWIEŚNIA 2019 r.</i> |
| INSTALACJE SANITARNE , CO | <i>mgr inż. ARTUR KUCHARSKI, ZAP/IS/0318/04</i> | |
| | <i>15 KWIEŚNIA 2019 r.</i> | <i>15 KWIEŚNIA 2019 r.</i> |
| INSTALACJE ELEKTRYCZNE: | <i>inż. JACEK SZMYT, ZAP/IE/1054/01</i> | <i>mgr inż. ŁUKASZ KOLASIŃSKI, ZAP/0160/PWBE/16</i> |
| | <i>15 KWIEŚNIA 2019 r.</i> | <i>15 KWIEŚNIA 2019 r.</i> |

**INFORMACJA DOTYCZĄCA BEZPIECZEŃ-
STWA I OCHRONY ZDROWIA**

| | |
|---|--|
| RODZAJ INWESTCJI: | REMONT I MODERNIZACJA POMIESZCZEŃ SEKRETARIATU |
| OBIEKT: | BUDYNEK BIUROWY URZĘDU MIEJSKIEGO W KOSZALINIE |
| KATEGORIA OBIEKTU BUDOWLANEGO: | KATEGORIA IX |
| LOKALIZACJA INWESTYCJI: | KOSZALIN UL. RYNEK STAROMIEJSKI 6-7, DZ. NR 296/1, OBR. 0020 |
| INWESTOR: | GMINA MIASTO KOSZALIN 75-007, KOSZALIN UL. RYNEK STAROMIEJSKI 6-7 |
| KOSZALIN: | 15 KWIETNIA 2018 ROKU |

OPIS:

1.0. Zakres robót.

1.1. Przedmiot realizacji:

Niniejsze opracowanie dotyczy remontu i modernizacji pomieszczeń biurowych na 2 piętrze budynku Urzędu Miejskiego w Koszalinie, przy Rynku Staromiejskim 6-7.

1.2. Prace ogólnobudowlane:

- Roboty rozbiórkowe
- Stolarka drzwiowa i systemowe, szklane przepierzenia wewnętrzne
- Roboty z prefabrykatów gipsowych: ścianki, okładziny
- Wykonanie sufitów podwieszanych modułowych - systemowych oraz z płyt kartonowo gipsowych na ruszcie.
- Wykonanie podłogi i posadzek
- Wykonanie systemowych okładzin ściennych z płyt wiórowych
- Roboty malarskie

1.3. Branża sanitarna (klimatyzacja i wentylacja) wg odrębnego branżowego opracowania IDBIOZ:

1.4. Branża elektryczna wg odrębnego branżowego opracowania IDBIOZ:

1.5. Wykaz istniejących obiektów budowlanych.

Wszystkie prace wykonywane będą wewnątrz przedmiotowego obiektu.

2.0. Elementy zagospodarowania działki mogące stwarzać zagrożenie bezpieczeństwa i zdrowia ludzi.

Na przedmiotowej działce nie stwierdza się istnienia elementów mogących bezpośrednio stwarzać zagrożenie bezpieczeństwa i zdrowia ludzi.

3.0. Przewidywane zagrożenia.

- Prace rozbiórkowe na istniejącym obiekcie (ścianki działowe)
- Upadek z wysokości- otwory okienne
- Porażenie prądem elektrycznym- elektronarzędzia, nie zabezpieczone kable wtyczki i gniazda, tablice rozdzielcze, instalacje ukryte (nie wykazane)
- Uderzenie spadającymi przedmiotami- strefa pracy
- Uderzenie, zranienie przez urządzenia oraz inne maszyny budowlane w strefie ich działania
- Uszkodzenie ciała przez ostre i wystające przedmioty oraz na częściach maszyn będących w ruchu- piły tarczowe itp.

Wszystkie zagrożenia występują na terenie budowy i przez cały czas prowadzenia robót.

4.0. Opis sposobu zapewnienia bezpieczeństwa ludzi i mienia

Podczas robót rozbiórkowych należy bezwzględnie stosować się do przepisów rozporządzenia Ministra Infrastruktury w sprawie bezpieczeństwa i higieny pracy podczas wykonywania robót budowlanych. Wykonać należy niezbędne zabezpieczenia i oznakowania, wyznaczyć pas terenu do 2 m od obiektu z zakazem przebywania. Pracownicy powinni być zaopatrzeni w komplet potrzebnych narzędzi oraz odzież roboczą, hełmy, okulary i rękawice ochronne. Pracujących na wysokości (pow. 4m) obowiązuje zabezpieczenie pasami ochronnymi na linach umocowanych do trwałych elementów budynku.

5.0. Wskazanie sposobu prowadzenia instruktażu pracowników.

- szkolenie wstępne- po przyjęciu pracownika do pracy- inspektor BHP
 - instruktaż stanowiskowy- przed przystąpieniem do pracy na placu budowy- kierownik budowy lub wyznaczona osoba
 - szkolenie podstawowe- w czasie 6 miesięcy od przyjęcia do pracy
 - szkolenie okresowe- dla stanowisk robotniczych 1 raz w roku
- Świadectwa odbycia szkolenia znajdują się w aktach osobowych pracownika lub są odnotowane w dzienniku szkoleń BHP na budowie

6.0. Wskazanie środków zapobiegających zagrożeniu.

- Wszelkie prace należy prowadzić zgodnie z obowiązującymi przepisami bezpieczeństwa i higieny pracy, używając sprawnych technicznie narzędzi i atestowanych materiałów zgodnie z ich specyfikacjami.
- Wydzielić i oznakować miejsca prowadzenia robót budowlanych, ze szczególnym wskazaniem miejsc i charakteru zagrożeń.
- Oznakowanie placu manewrowego.

.....
mgr inż. arch. RAJMUND RINK, ZP-295

EKSPERTYZA TECHNICZNA

| | |
|---|--|
| RODZAJ INWESTYCJI: | REMONT I MODERNIZACJA POMIESZCZEŃ SEKRETARIATU |
| OBIEKT: | BUDYNEK BIUROWY URZĘDU MIEJSKIEGO W KOSZALINIE |
| KATEGORIA OBIEKTU BUDOWLANEGO: | KATEGORIA IX |
| LOKALIZACJA INWESTYCJI: | KOSZALIN UL. RYNEK STAROMIEJSKI 6-7, DZ. NR 296/1, OBR. 0020 |
| INWESTOR: | GMINA MIASTO KOSZALIN 75-007, KOSZALIN UL. RYNEK STAROMIEJSKI 6-7 |
| KOSZALIN: | 15 KWIEŃNIA 2018 ROKU |

EKSPERTYZA TECHNICZNA

1. Dane ogólne

Budynek ratusza został wzniesiony w latach 1960 – 1962 według projektu szczecińskiego architekta Władysława Michałowskiego.

Budynek został wybudowany w technologii mieszanej. Podpiwniczony całkowicie, czterokondygnacyjny, nakryty płaskim stropodachem. Układ konstrukcyjny wielotraktowy w układzie poprzecznym.

2. Zakres prac

Projektowane prace obejmuje remont i modernizację pomieszczeń biurowych i holu. Zakres projektowanych prac nie ingeruje w elementy konstrukcyjne obiektu.

Prace polegać będą na:

- likwidacja ścianek działowych i ich okładzin,
- likwidacja okładzin sufitowych,
- demontaż stolarki drzwiowej,
- rozebranie warstw posadzek i ułożenie nowych,
- prace malarskie,
- sucha zabudowa z płyt gipsowo-katrowych,

Zakres prac określono w części graficznej projektu budowlanego branży architektonicznej.

3. Ocena stanu technicznego

Budynek regularnie poddawany kontrolom technicznym wymaganych zapisami Prawa Budowlanego. Brak oznak nieprawidłowej pracy poszczególnych elementów konstrukcyjnych, które świadczyłyby o nieprawidłowej, zagrażającej bezpieczeństwu konstrukcji poszczególnych elementów konstrukcyjnych obiektu.

Budynek znajduje się w dobrym stanie technicznym, nie zagrażającym bezpieczeństwu i zdrowia osób przebywających w nim i ich mienia, w stanie nie zagrażającym bezpieczeństwu konstrukcji.

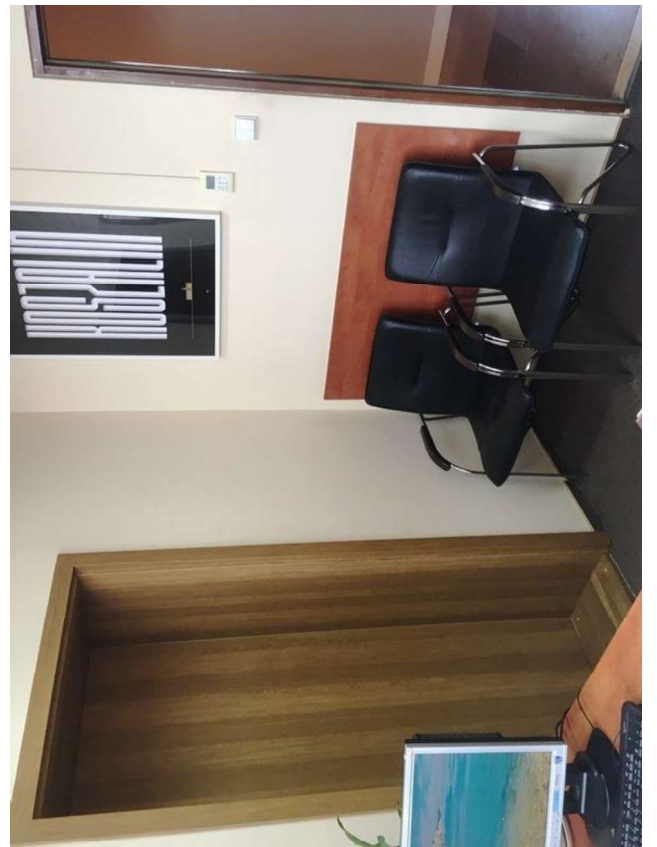
mgr inż. Zbigniew Kocur
RZECZOZNAWCA BUDOWLANY

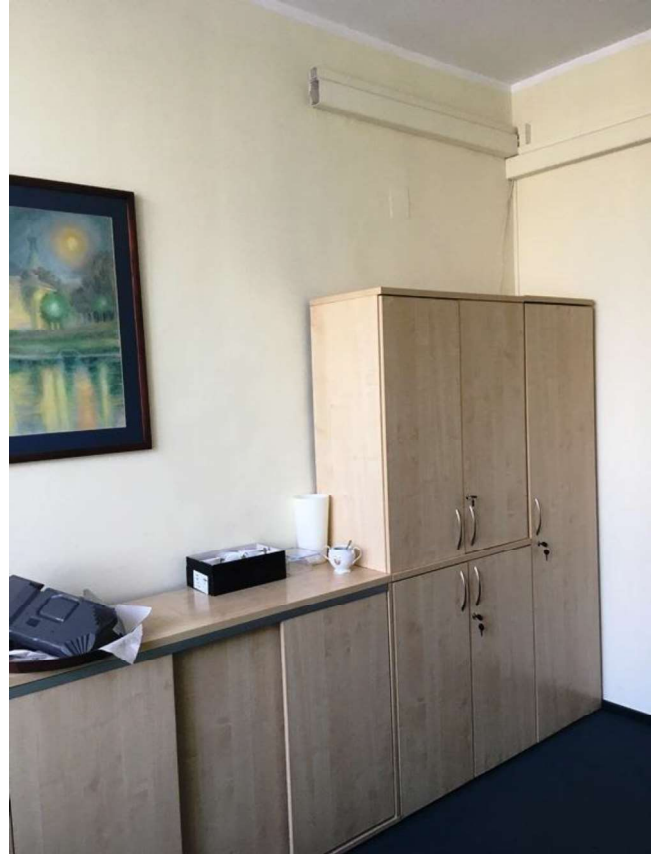
ustanowiony przez Wojewodę Zachodniopomorskiego
decyzja nr 14/Rz/2002, wpisany do Centralnego Rejestru
Rzecznawców Budowlanych pod pozycją 376/02/R/C
upr. bud. § 2 ust. 1; § 5 ust. 1; § 13 ust. 1 pkt 2

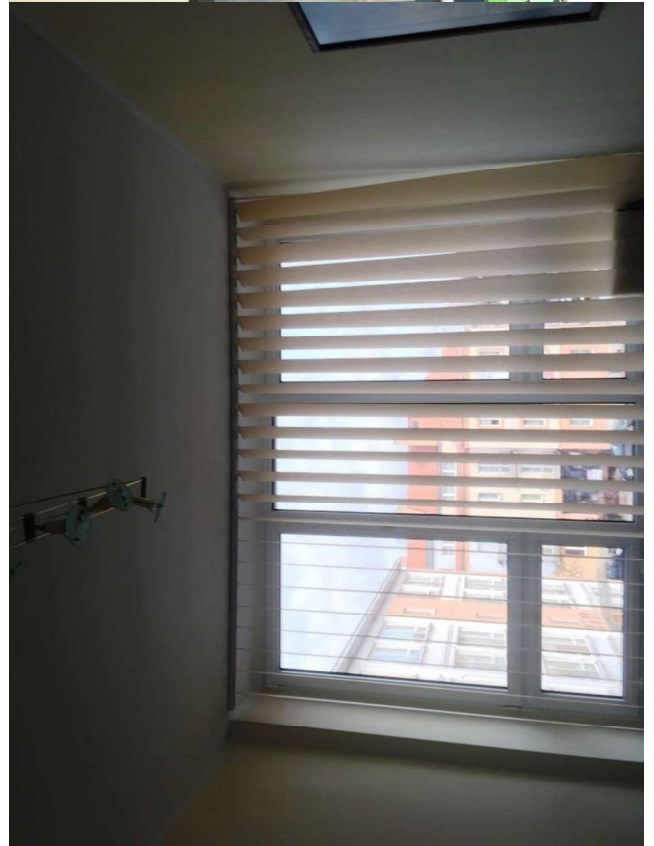
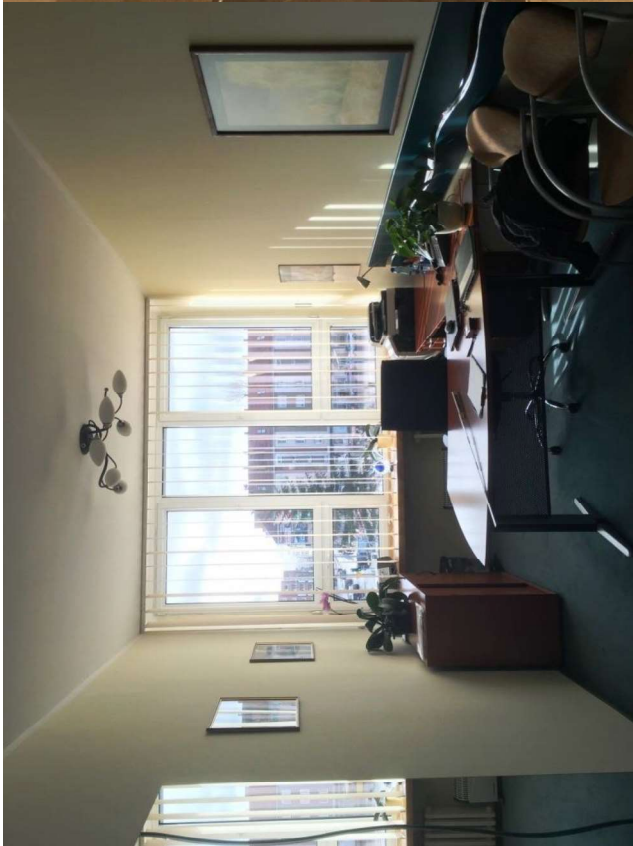
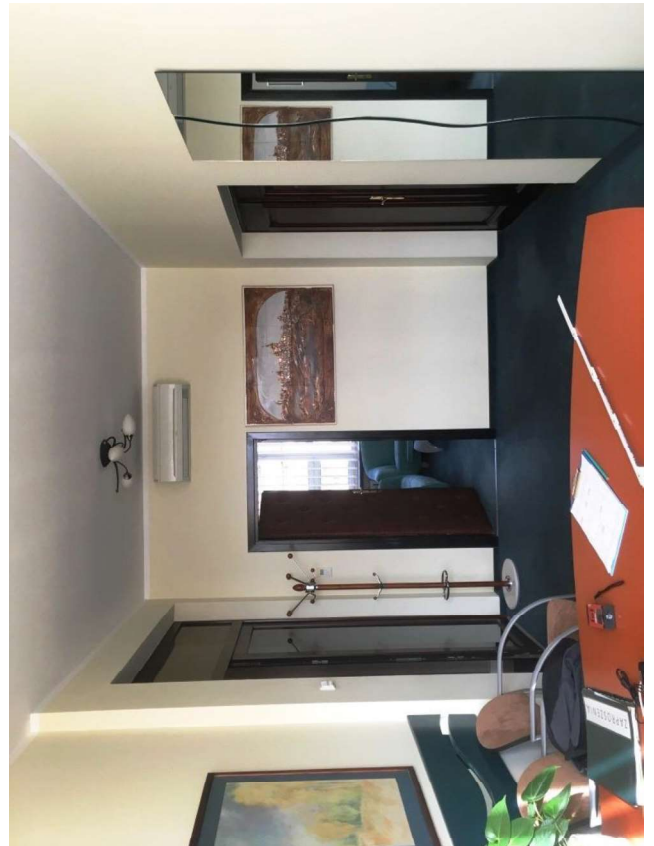
INWENTARYZACJA

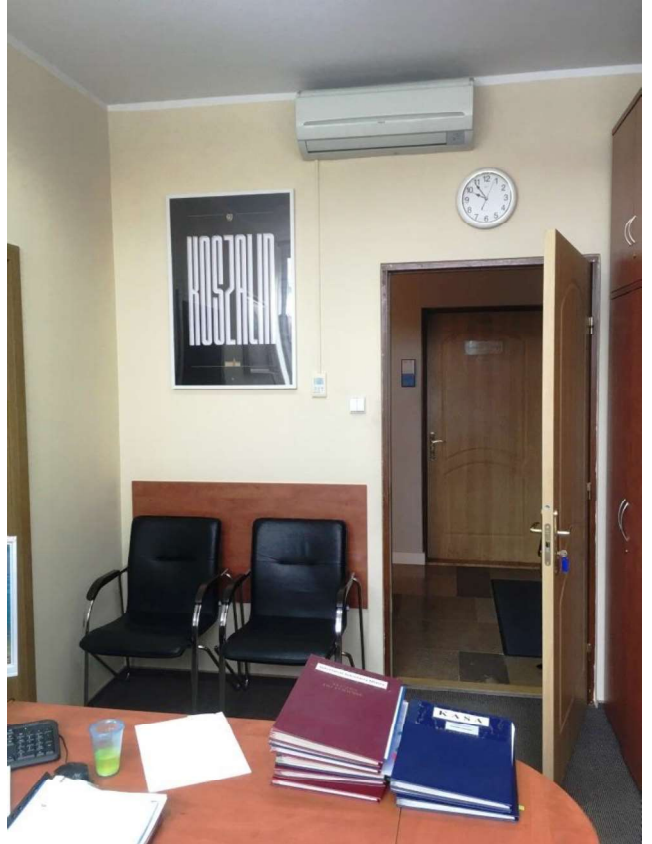
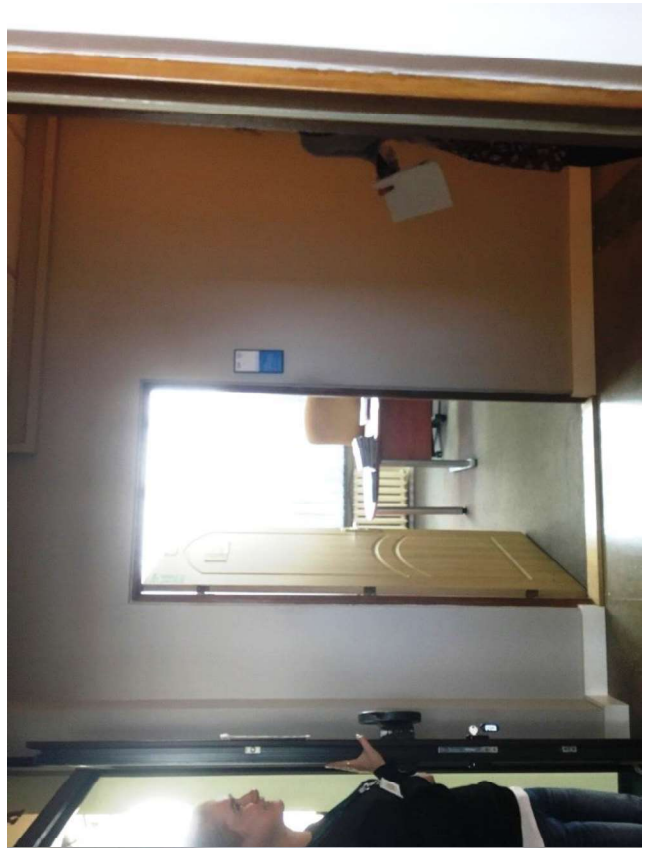
| | |
|---|--|
| RODZAJ INWESTYCJI: | REMONT I MODERNIZACJA POMIESZCZEŃ SEKRETARIATU |
| OBIEKT: | BUDYNEK BIUROWY URZĘDU MIEJSKIEGO W KOSZALINIE |
| KATEGORIA OBIEKTU BUDOWLANEGO: | KATEGORIA IX |
| LOKALIZACJA INWESTYCJI: | KOSZALIN UL. RYNEK STAROMIEJSKI 6-7, DZ. NR 296/1, OBR. 0020 |
| INWESTOR: | GMINA MIASTO KOSZALIN 75-007, KOSZALIN UL. RYNEK STAROMIEJSKI 6-7 |
| KOSZALIN: | 15 KWIETNIA 2018 ROKU |

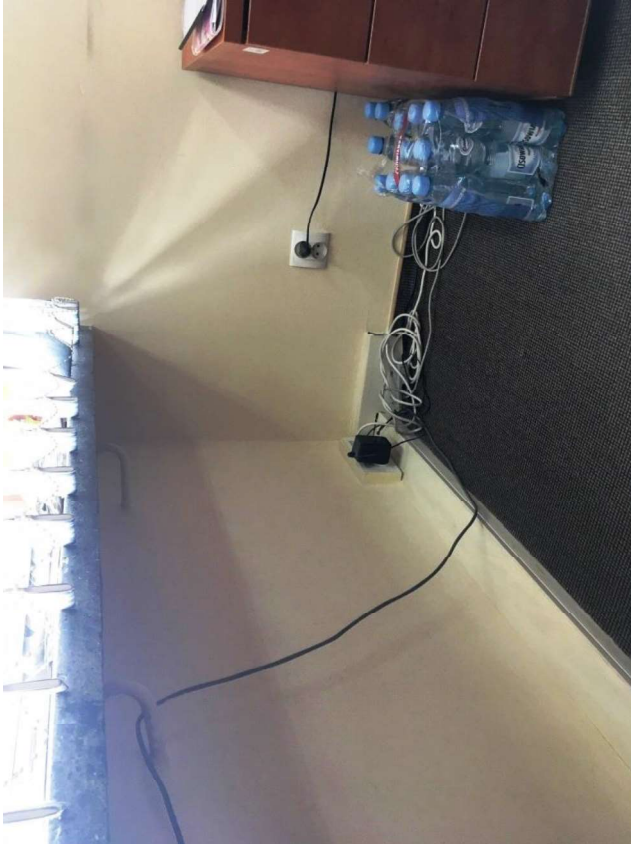
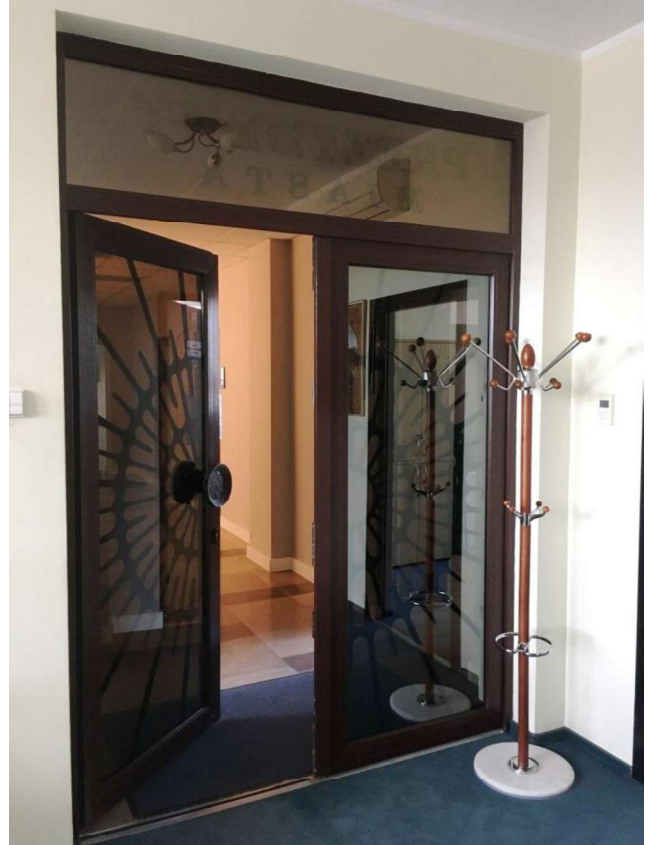
DOKUMENTACJA FOTOGRAFICZNA











**PROJEKT BUDOWLANY
ARCHITEKTURA**

| | |
|---|--|
| RODZAJ INWESTYCJI: | REMONT I MODERNIZACJA POMIESZCZEŃ SEKRETARIATU |
| OBIEKT: | BUDYNEK BIUROWY URZĘDU MIEJSKIEGO W KOSZALINIE |
| KATEGORIA OBIEKTU BUDOWLANEGO: | KATEGORIA IX |
| LOKALIZACJA INWESTYCJI: | KOSZALIN UL. RYNEK STAROMIEJSKI 6-7, DZ. NR 296/1, OBR. 0020 |
| INWESTOR: | GMINA MIASTO KOSZALIN 75-007, KOSZALIN UL. RYNEK STAROMIEJSKI 6-7 |
| KOSZALIN: | 15 KWIEŃNIA 2018 ROKU |

OPIS TECHNICZNY

1.0. Podstawa opracowania.

- 1.1. Umowa z Inwestorem.
- 1.2. Miejskowy plan zagospodarowania przestrzennego.
- 1.3. Inwentaryzacja budowlana budynku Urzędu Miejskiego w Koszalinie z 2010r, autorstwa mgr inż. Damiana Ludka.
- 1.4. Wizje lokalne i obmiary własne przeprowadzone w marcu 2019r.
- 1.5. Program prac remontowo- modernizacyjnych określonych przez Inwestora i założenia materiałowe uzgodnione z Inwestorem.

2.0. Cel i zakres opracowania.

Niniejsze opracowanie jest projektem budowlanym remontu i modernizacji trzech pomieszczeń (biurowych i pomocniczych) na 2 piętrze budynku Urzędu Miejskiego w Koszalinie, przy Rynku Staromiejskim 6-7, na dz. nr 296/1, obr. 0020. Są to pomieszczenia: 3/204 (aneks socjalny), 3/205 (sekretariat), 3/205A (sekretariat)

W ramach projektowanych prac budowlanych przewiduje się:

- Połączenie w jedno pomieszczenie, dwóch bezpośrednio sąsiadujących ze sobą sekretariatów (prezydenta miasta i sekretarza).
- Remont pokoju socjalnego (z dodatkową funkcją gospodarczą i poczekalnią)

3.0. Projekt zagospodarowania terenu

Nie dotyczy. Zakres projektowanych prac obejmuje wybrane pomieszczenia wewnątrz budynku.

4.0. Stan istniejący pomieszczeń

Materiały wykończeniowe istniejących pomieszczeń sekretariatów Prezydenta i Sekretarza oraz pokoju socjalnego (3/204, 3/205):

- Ściany- okładziny k-g i tynk cem- wap. malowane farbami wewnętrznym, białymi.
- Sufity- okładziny k-g i tynk cem- wap. malowane farbami wewnętrznym, białymi.
- Posadzki- wykładzina dywanowa
- Stolarka: Okna PCV białe. Drzwi do sekretariatu aluminiowe dwuskrzydłowe z naswietleniem i ozdobnym wypełnieniem. Drzwi do Prezydenta dwuskrzydłowe, drewniane, pełne, lakierowane. Pozostałe drzwi typowe.
- Parapety beton szlifowany- lastriko. W sekretariacie Prezydenta dodatkowo obłożony cienkowarstwową okładziną drewnianą, lakierowaną o jasnym odcieniu.

Stan istniejących okładzin wymaga przeprowadzenia remontu generalnego, który jednocześnie uwzględni nowe oczekiwania estetyczne i organizacyjne inwestora.

Zestawienie pomieszczeń:

| Ozn. | Nazwa pomieszczenia | Powierzchnia. [m ²] |
|---------|----------------------------------|---------------------------------|
| 3/G | Hol wschodni | 20,02 |
| 3/204 | Sekretariat Prezydenta | 18,35 |
| 3/204-A | Pokój socjalny- poczekalnia | 12,21 |
| 3/205-A | Sekretariat i gabinet Sekretarza | 11,11+24,54=35,65 |

5.0. Zakres prac remontowo-modernizacyjnych

PROJEKTOWANE POMIESZCZENIA 3/204 I 3/205:

- likwidacja fragmentów ścianek działowych
- likwidacja istniejących okładzin ściennych i sufitowych z płyt k-g
- demontaż stolarki drzwiowej między pokojem Sekretarza 3/205A i pokojem biurowym 3/203
- wykonanie suchej zabudowy z profili ściennych 50mm w przejściu między sekretariatem a pom. 3/203, ułożenie płyt z wełny mineralnej o współczynniku lambda 0,037-0,038 W/mK – po wcześniejszym zdemontowaniu drzwi i ościeżnicy.
- demontaż w celu renowacji i ponowny montaż dwuskrzydłowych drzwi do gabinetu Prezydenta oraz dwuskrzydłowych drzwi z naświetlem do sekretariatu (nowa lokalizacja)
- demontaż drzwi D1 do gabinetu Sekretarza i wstawienie nowych
- demontaż dwuskrzydłowych, aluminiowych drzwi z naświetlem do sekretariatu i wstawienie nowych D2 (nowa lokalizacja)
- zerwanie istniejących wykładzin z tworzyw sztucznych wraz z istniejącą warstwą wyrównującą
- przygotowanie powierzchni betonowej poprzez wykonanie wylewek samopoziomujących np. Cersesit CN 72 (lub równoważne)
- wykonanie podkładu pod wykładziny dywanowe, zgodne z wymaganiami technicznymi przyjętej wykładziny.
- montaż nowych wykładzin dywanowych
- przygotowanie powierzchni ścian i sufitów pod malowanie
- wykonanie sufitów podwieszanych z płyt gipsowo-kartonowych zwykłych 12,5 mm, oraz modułowych 60x60 zgodnie z wybranym systemem
- malowanie sufitów, ścian i suchych zabudów farbami lateksowymi zmywalnymi np. firmy Beckers (lub równoważne)
- malowanie olejne rur i grzejników istniejących np. farbami Beckers (lub równoważne)
- Wykonanie instalacji klimatyzacji (wg PB instalacji sanitarnych)
- Wykonanie instalacji elektrycznych (wg PB instalacji elektrycznych)

PROJEKTOWANE POMIESZCZENIE 3/205-A:

- zerwanie istniejących wykładzin z tworzyw sztucznych wraz z istniejącą warstwą wyrównującą
- przygotowanie powierzchni betonowej poprzez wykonanie wylewek samopoziomujących np. Cersesit CN 72 (lub równoważne)
- wykonanie podkładu pod wykładziny dywanowe, zgodne z wymaganiami technicznymi przyjętej wykładziny.

- montaż nowych wykładzin dywanowych
- przygotowanie powierzchni ścian i sufitów pod malowanie
- malowanie sufitów, ścian i suchych zabudów farbami lateksowymi zmywalnymi np. firmy Beckers (lub równoważne)
- Wykonanie nowych, nasufitowych opraw oświetleniowych

6.0. Zestawienie materiałowe pomieszczenia 3/204 i 3/205

6.1. Sufity

Zaprojektowano trzy rodzaje wykończenia sufitów:

- PA- Płyty 60x60 z weł. min. gr. 2cm, klejone do sufitu, np Rockfon System B Adhesive + płyt Sonar B (lub równoważne)
- SM- Sufit podwieszany modułowy 35 dB, z częściowo chowanym profilem np Rockfon® System T15 E+ płyt Sonar B (lub równoważne)
- PKG- Płyta k-g na ruszcie systemowym, malowana w kolorze jak SM (sufit podwieszany)

6.2. Ściany

Przewidziano trzy rodzaje wykończenia ścian:

- Ściany malowane- po przygotowaniu ścian wykonać nowe gładzie na ścianach i wymalowanie ścian i sufitów farbą lateksową zmywalną – np. Beckers (lub równoważne)
- Panele dekoracyjne ściennie drewnopodobne z poziomym rowkowaniem- boniowaniem np SWISS KRONO WALLDESIGN, 12,4 mm, wymiary 897/377 mm (powierzchnia kryjąca). Elementy dekoracyjne 4-stronnie frezowane na pióro i wpust, a widoczna po zamontowaniu 3 mm fuga dekoracyjna zabezpieczona lakierami wodorozcieńczalnymi. Montaż na listwach - listwy montażowe drewniane lub na bazie systemowych płyty OSB/3 (np. SWISS KRONO MLH listwy montażowe). Format 2.500 x 50 mm, grubości 15-25 mm. Należy zastosować profile montażowe systemowe- narożne, startowy i maskujący. Przyjęto dwa kolory paneli: „ciemny brąz”- Gracia - D3196 oraz „jasny brąz” - Brooklyn - D3823. Okładziny wykonać w przyjętym lub równoważnym systemie. Listwy przypodłogowe MDF okleinowane, w kolorze paneli.
- LU- Lustro: tafle o wymiarach i odstępach jak okładzina ścienna. Szkło hartowane 4mm, jasnobrązowe, fazowane, klejone do płyty podkładowej (np. płyt wiórowych, laminowanych). Zlicowane z okładziną ścienną.
- Żaluzje wertykalne: Rozsuwanie na dwa boki. Wymiary krycia - szerokość= światło ościeża okna, wysokość= światło między parapetem a wykończonym sufitem. Szerokość lameli (pasów) żaluzji pionowych -127 mm. Szyna z aluminium i montowana do sufitu. Materiały z atestem higienicznym i atestem niepalności. Gwarancja min. 3 lata
- Parapety z lastrika obłożyć płytkami drewnianym analogicznie co do materiału i kolorystyki jak w gabinecie prezydenta.

6.3. Posadzki

Po zerwaniu istniejących wykładzin z tworzyw sztucznych wraz z istniejącą warstwą wyrównującą, przygotować powierzchnię betonową poprzez wykonanie wylewek samopoziomujących np. Cersesit CN 72 (lub równoważne). Wykonać podkład pod wykładziny dywanowe, zgodne z wymaganiami technicznymi przyjętej wykładziny.

Do realizacji należy przyjąć wykładzinę biurową, flokowaną np. Forbo Flotex Colour o poniższych (lub równoważnych) parametrach:

| | | Rolka | Płytką | Panel | Płytką z tłoczeniem |
|--|---------------------|---|-------------------------|--------------------------|--|
| Grubość całkowita | ISO 1765 | 4,3 mm | 5,0 mm | 5,0 mm | 5,0 mm |
| Klasyfikacja: obiektowe | EN-ISO 10874 | Klasa 33 | Klasa 33 | Klasa 33 | Klasa 33 |
| Szerokość rolki | | 2,0 m | - | - | - |
| Długość rolki | | 30 m | - | - | - |
| Wymiar panela | | - | 50 x 50 cm | 100 x 25 cm | 50 x 50 cm |
| Ilość paneli w kartonie | | - | 12 (3 m ²) | 10 (2,5 m ²) | 12 (3 m ²) |
| Waga całkowita | ISO 8543 | 1,8 kg/ m ² | 4,8 kg/m ² | 4,8 kg/m ² | 4,8 kg/m ² |
| Stabilność wymiarowa (po poddaniu na działanie ciepła) | ISO 2551/ EN 986 | < 0,2% | < 0,1% | < 0,1% | < 0,1% |
| Odporność na ścieranie | EN 1307 zał. F | | | | >1000 cykli |
| Odporność na działanie kółek meblowych | EN 985 Test A | | | | r ≥ 2,4 Ciągłe użytkowanie. Zgodne. |
| Trwałość kolorów | EN-ISO 105-B02 | | | | ≥ 6 |
| Antypoślizgowość | UK SRG pendulum | Sucha - bardzo niskie ryzyko poślizgu dla wszystkich kolekcji w tabeli. Mokra - niskie ryzyko poślizgu dla wszystkich kolekcji w tabeli. | | | |
| Izolacja akustyczna dźwięków uderzeniowych | EN ISO 717-2 | $\Delta L_w \geq 20$ dB | $\Delta L_w \geq 19$ dB | $\Delta L_w \geq 19$ dB | $\Delta L_w \geq 19$ dB |
| Pochłanianie dźwięku | ISO 354 | | | | $\alpha_w = 0,10$ (H) |
| Szczelność | EN 1307 zał. G | | | | Wodoodporna |

Kolor wykładziny jak na rysunkach elewacji wewn.

6.4. Zestawienie stolarki i przepierzeń szklanych

- Istniejące dwuskrzydłowe drzwi do gabinetu Prezydenta, do renowacji: uzupełnienie ubytków, odmalowanie i lakierowanie zachowujące istn. kolorystykę, wymiana okuć, zamków, klamki z szyldem na tożsame z istniejącymi. Nie montować żadnych tabliczek informacyjnych.
- Istniejące dwuskrzydłowe drzwi z naświetlem, do sekretariatu: Po zdemontowaniu wykonać nowe w nowej lokalizacji- drzwi aluminiowe powlekane w kolorze jak istniejące o wymiarach 190x260cm (wymiarzy w ościeżach). Dwuskrzydłowe ze stałym naświetlem, skrzydła otwierane na korytarz o wysokości światła przejścia nie mniej niż 200cm, szerokość światła przejścia przy otwartym skrzydle prawym nie mniej niż 90cm. Naświetle i oba skrzydła jednocolorowe szklone wkładem jednokomorowym. Należy przelożyć lub odtworzyć zdobienia z istniejących drzwi. Stolarkę wyposażać w dwa zamki patentowe w syst. jednego klucza, samodomykacze z blokadą pełnego otwarcia.
- Drzwi do gabinetu Sekretarza: po zdemontowaniu wstawić nowe wykonane analogicznie co do kształtu, materiału i kolorystyki jak drzwi do gabinetu Prezydenta. Drzwi jednoskrzydłowe, jednocolorowe z ramiakiem, drewniane z ościeżnicą drewnianą regulowaną. Światło przejścia 80/200cm (bezprogowo), zamek patentowy, ogranicznik posadzkowy, szyldy i klamka mosiężne.
- Przepierzenie szklane w sekretariacie: Ścianka szklane stałe+ drzwi przesuwne o świetle przejścia min. 100x275 cm szkło bezbarwne 10 mm hartowane, system przesuwny z systemem samodomykania, mocowany do sufitu ze ścianką stałą, otwierane za pomocą płaskiego pochwytu, bez zamka + folia fotonadruk na całej pow.

7.0. Zestawienie materiałowe pomieszczenia 3/205-A

7.1. Sufity

Wykonać gładzie na sufitach i malować farbami lateksowymi zmywalnymi np. firmy Beckers (lub równoważne) w kolorze jak istniejący.

7.2. Ściany

- Po przygotowaniu wykonać nowe gładzie na ścianach i wymalować ściany farbą lateksową zmywalną – np. Beckers (lub równoważne) w kolorze jak istniejący.
- Żaluzje wertykalne: Rozsuwanie na dwa boki. Wymiary krycia - szerokość= światło ościeża okna, wysokość= światło między parapetem a wykończonym sufitem. Szerokość lameli (pasów) żaluzji pionowych -127 mm. Szyna z aluminium i montowana do sufitu. Materiały z atestem higienicznym i atestem niepalności. Gwarancja min. 3 lata
- Parapety z lastrika obłożyć płytkami drewnianym analogicznie co do materiału i kolorystyki jak w gabinecie prezydenta.

7.3. Posadzki

Należy wykonać jak podłogi w pom. 3/204 i 3/205.

8.0. Ochrona przeciwpożarowa

Planowane prace remontowo- modernizacyjne nie zmieniają dotychczasowych parametrów ochrony przeciwpożarowej istniejącego budynku. Bez zmian pozostaje klasa zagrożenia ludzi, gęstość obciążenia ogniowego, klasa odporności pożarowej, warunki ewakuacyjne, liczba użytkowników.

9.0. Wpływ na środowisko.

Planowane zamierzenie budowlane nie powoduje zagrożeń dla środowiska, higieny i zdrowia użytkowników oraz obiektów sąsiednich.

10.0. Obszar oddziaływania obiektu.

Zgodnie z art.3 pkt. 20 ustawy Prawo Budowlane oraz przepisami odrębnymi ustala się obszar oddziaływania inwestycji zamyka się w granicach działki inwestora: dz. nr 296/1, obr. 0020 Koszalin.

11.0. Informacja dotycząca ochrony konserwatorskiej.

Budynek ratusza miejskiego w Koszalinie, decyzją nr DZ.5130.25.2017.AR z dnia 2017-11-20 wpisany został do rejestru zabytków nieruchomości województwa zachodniopomorskiego pod nr 1712 WUOZ w Szczecinie.

12.0. Warunki oświetlenia, nasłonecznienia i przesłaniania

Nie dotyczy. Zakres projektowanych prac obejmuje wybrane pomieszczenia wewnątrz istniejącego budynku i nie zmienia warunków: przesłaniania, zapewnienia oświetlenia dziennego oraz wymagany czas nasłonecznienia budynków z pomieszczeniami przeznaczonymi na pobyt ludzi, określone w Rozporządzenie Ministra Infrastruktury w sprawie warunków technicznych jakim powinny odpowiadać budynki i ich usytuowanie

13.0. Dostosowanie obiektu dla osób niepełnosprawnych

Istniejący budynek w zakresie opracowania jest dostosowany dla użytkowania przez osoby niepełnosprawne ruchowo.

14.0. Wpływ eksploatacji górniczej na działkę

Nie dotyczy. Przedmiotowa działka leży poza terenami górniczymi

15.0. Uwagi końcowe

- 15.1.** Przed przystąpieniem do prac budowlanych należy dokładnie zapoznać się z dokumentacją.
- 15.2.** Wymiary należy na bieżąco kontrolować na budowie. Wszelkie wymiary należy bezwzględnie sprawdzić w naturze przed dokonaniem jakichkolwiek zamówień materiałowych i wyposażenia (np. stolarka, sufity modułowe, okładziny ścienne itp.).
- 15.3.** Prace budowlane należy prowadzić zgodnie ze sztuką budowlaną, materiały dobierać wg kryterium jakości, dopuszczone do użytkowania decyzją ITB.
- 15.4.** Wszystkie prace remontowe należy przeprowadzać z należytą starannością, zabezpieczając powierzchnie ścian, podłóg i innych miejsc nie podlegających remontowi. Odpady i gruz należy gromadzić w miejscach do tego wyznaczonych, systematycznie usuwając je z pomieszczeń i poddawać utylizacji na wysypisku komunalnym.
- 15.5.** Prace remontowe wykonywane w budynkach należy wykonywać tak, aby w jak najmniejszym stopniu utrudniać bieżącą pracę Urzędu.
- 15.6.** Użyte w dokumentacji nazwy marek i firm, wyrobów budowlanych czy technologii, należy traktować w myśl art. 29 ust. 3 ustawy Prawo zamówień publicznych, jako przykładowe, jako informację na temat oczekiwanego standardu i poziomu jakości, a nie ściśle jako wyrób do wbudowania. W realizacji dopuszcza się zastosowanie równoważnych opisywanym wyrobów budowlanych i technologii, których zastosowanie zagwarantuje spełnienie warunków podstawowych, o których mowa w art. 5 ust. Prawo budowlane, warunków ustawy o wyrobach budowlanych oraz pozwoli na zachowanie standardu i poziomu jakości równoważnego, nie gorszego od określonego w dokumentacji projektowej lub standard ten podwyższają oraz spełniają wskazane parametry. Zastosowanie innych wyrobów niż proponowane wymaga uzgodnienia i akceptacji przez służby konserwatorskie (WUOZ w Szczecinie Delegatura Koszalin), projektanta i inspektora nadzoru inwestorskiego w formie pisemnej.

.....
mgr inż. arch. RAJMUND RINK, ZP-295