

TIR.4000.14.2.2020.PCz

**ZATWIERDZENIE**

**Autorska Pracownia  
Projektowa  
mgr inż. Bartosz Sontowski**  
ul. Świerkowa 27  
75 – 644 Koszalin

Na podstawie art.10 ust. 6 ustawy z dnia 20 czerwca 1997 r.–prawo o ruchu drogowym (Dz. U. 2020 poz. 110 z późniejszymi zmianami) oraz § 3 ust. 1 pkt 3 rozporządzenia Ministra Infrastruktury w sprawie szczegółowych warunków zarządzania ruchem na drogach oraz wykonywania nadzoru nad tym zarządzaniem (Dz. U.2017 poz. 784 z późn. zm.), po rozpatrzeniu wniosku z dnia 26 maja 2020 r. w sprawie zatwierdzenia projektu stałej organizacji ruchu dla zadania: **„Rozbudowa ulic: Marszałka Józefa Piłsudskiego, Tadeusza Kościuszki w Koszalinie” (rozbudowa odcinka ul. T. Kościuszki w Koszalinie)** złożonego przez Pana Bartosza Sontowskiego

**Zatwierdzam**

stałą organizację ruchu dla zadania: **„Rozbudowa ulic: Marszałka Józefa Piłsudskiego, Tadeusza Kościuszki w Koszalinie” (rozbudowa odcinka ul. T. Kościuszki w Koszalinie)**

Całość projektowanego oznakowania winna spełniać wymogi rozporządzenia Ministra Infrastruktury z dnia 3 lipca 2003r. w sprawie szczegółowych warunków technicznych dla znaków i sygnałów drogowych oraz urządzeń bezpieczeństwa ruchu drogowego i warunków ich umieszczania na drogach (t.j. Dz. U. 2019 poz. 2311)

**Projektowana organizacja ruchu powinna zostać wprowadzona w terminie:  
do 16. 05. 2022 r.**

O planowanym terminie wprowadzenia projektowanej organizacji ruchu, wykonawca robót zobowiązany jest zawiadomić Dział Inżynierii Ruchu ZDiT\* w Koszalinie oraz Wydział Ruchu Drogowego KM Policji w Koszalinie, co najmniej 7 dni przed dniem jej wprowadzenia.

Jeżeli w w/w terminie nie zostanie złożone pisemne zawiadomienie o planowanym terminie wprowadzenia projektowanych zmian, zatwierdzona organizacja ruchu traci ważność.

Oryginał projektu stanowi załącznik do niniejszego pisma.

**Otrzymują:**

1. Adresat
2. ZDiT – TIR
3. a/a

Zastępca Prezydenta

Andrzej Kiewsek

Koszalin, dnia 26.05.2020 r.

TIR.4000.14.1.2020.PCz

**OPINIA**

**Autorska Pracownia  
Projektowa**  
**mgr inż. Bartosz Sontowski**  
ul. Świerkowa 27  
75 – 644 Koszalin

dot.: pisma z dnia 26 maja 2020 r.

Zgodnie z §7 ust. 2, pkt 4 rozporządzenia Ministra Infrastruktury z dnia 23 września 2003 r., w sprawie szczegółowych warunków zarządzania ruchem na drogach oraz wykonywania nadzoru nad tym zarządzaniem (Dz. U.2017 poz. 784 z późn. zm.), po rozpatrzeniu wniosku z dnia 26 maja 2020 r., w sprawie zaopiniowania projektu stałej organizacji ruchu dla zadania: **„Rozbudowa ulic: Marszałka Józefa Piłsudskiego, Tadeusza Kościuszki w Koszalinie” (rozbudowa odcinka ul. T. Kościuszki w Koszalinie)** złożonego przez Pana Bartosza Sontowskiego Zarząd Dróg i Transportu w Koszalinie

**opiniuje pozytywnie**

**DYREKTOR**  
Zarządu Dróg i Transportu w Koszalinie  
*mgr Anna Grabuszyńska-Hewelt*

---

**Otrzymują:**

1. adresat
2. a/a TIR

Koszalin, .....

.....  
.....  
.....  
.....  
.....

(nazwa i adres jednostki wprowadzającej stałą organizację ruchu )

Zarząd Dróg i Transportu  
w Koszalinie  
ul. Połczyńska 24  
75 – 815 Koszalin

**DZIAŁ INŻYNIERII RUCHU**

**Z A W I A D O M I E N I E**

Zgodnie z § 12 ust.1 rozporządzenia Ministra Infrastruktury z dnia 23 września 2003 r., w sprawie szczegółowych warunków zarządzania ruchem na drogach oraz wykonania nadzoru nad tym zarządzaniem(Dz. U. nr 177 z dnia 14 listopada 2003 r., poz. 1729), jako upoważniony przedstawiciel firmy.....

.....  
zawiadamiam, że stała organizacja ruchu na ul. ....  
zatwierdzona pismem nr..... zostanie  
wprowadzona w dniu.....

.....  
(czytelny podpis osoby upoważnionej do reprezentowania firmy)



**KOMENDA MIEJSKA  
POLICJI**

w KOSZALINIE woj. zachodniopomorskie

L. dz. RD 1456/20

Nr rejestru 94/20

Koszalin, dnia 29.04.2020r.

Bartosz Sontowski  
ul. Świerkowa 27  
75-644 Koszalin

Odpowiadając na pismo, które wpłynęło do WRD KMP w Koszalinie zgodnie z §7 ust 2 pkt 1 Rozporządzenia Ministra Infrastruktury z dnia 23 września 2003 r. w sprawie szczegółowych warunków zarządzania ruchem na drogach oraz wykonywania nadzoru nad tym zarządzeniem (Dz.U. Z 2017 r. poz. 784) informuję, iż przedstawiony projekt stałej organizacji ruchu dotyczący:

„Rozbudowa i przebudowa ul. Kościuszki w ramach zadania inwestycyjnego pn. *Rozbudowa ulic Piłsudskiego, Kościuszki w Koszalinie.*”

**opiniuję bez uwag**

Jednostka wprowadzająca organizację ruchu zobowiązana jest zawiadomić Komendanta Miejskiego Policji w Koszalinie o terminie jej wprowadzenia, co najmniej na 7 dni przed dniem wprowadzenia organizacji ruchu.

Z upoważnienia  
Komendanta Miejskiego Policji  
w Koszalinie  
-1-

Wyk. w 2 egz.  
Egz. nr 1-adresat  
Egz. nr 2-a/a

ZASTĘPCA NACZELNIKA  
Wydziału Ruchu Drogowego  
KMP w Koszalinie

*kom. Ireneusz Tryzno*

**Autorska Pracownia  
Projektowa mgr inż. Bartosz  
Sontowski  
ul. Wierzbowa 8,  
75- 635 Koszalin  
tel. 0 502 168 562  
tel/fax. (094) 347 32 15  
adres do korespondencji:  
Świerkowa 27, 75-644  
Koszalin**

**„Rozbudowa ulic Piłsudskiego, Kościuszki w Koszalinie”**

# **STAŁA ORGANIZACJA RUCHU I OZNAKOWANIE**

**Inwestor: Gmina Miasto Koszalin - Zarząd Dróg Miejskich w Koszalinie  
ul. Połczyńska 24 75-815 Koszalin**

## **Zawartość opracowania**

- Uzgodnienia
- Opis techniczny
- Plan orientacyjny
- Rysunki
  0. Orientacja
  1. Projekt zagospodarowania terenu – organizacja stała skala 1:500Szczegóły usytuowania i rozwiązania znaków

## **Branża drogowa:**

projektował:

mgr inż. Bartosz Sontowski upr. nr ZAP/0115/POOD/07

sprawdził:

mgr inż. Jan Sontowski

upr § 2 ust.1, § 5 ust.1, § 13 ust.1p.3b nr A/PB/8300/40/84 WBPPAiNB Koszalin



Koszalin kwiecień 2020

**ZABŁAGENIK**  
do pisma nr 4000/14.2.2020  
z dnia 26.05.2020

Opis techniczny  
do projektu organizacji ruchu rozbudowy i przebudowy ul. Kościuszki w ramach zadania  
inwestycyjnego pn. „Rozbudowa ulic Piłsudskiego, Kościuszki w Koszalinie”.

**1. Podstawa opracowania i wykorzystane materiały.**

1. Umowa – zlecenie na opracowanie projektu;
2. Obowiązujące przepisy i normy projektowe w tym jako wiodące, rozporządzenie Ministra Transportu i Gospodarki Morskiej z dnia 29 stycznia 2016r w sprawie warunków technicznych jakim powinny odpowiadać drogi publiczne i ich usytuowanie (tekst jednolity) wraz z Rozporządzeniem Ministra Infrastruktury z dnia 1 sierpnia 2019r zmieniające powyższe rozporządzenie.
3. Obwieszczenie Ministra Infrastruktury z dnia 9 września w sprawie ogłoszenia jednolitego tekstu rozporządzenia Ministra Infrastruktury w sprawie szczegółowych warunków technicznych dla znaków i sygnałów drogowych oraz urządzeń bezpieczeństwa ruchu drogowego i warunków ich umieszczania na drogach.
4. Załącznik nr 1 ÷ 4 do rozporządzenia Ministra Infrastruktury z dnia 3 lipca 2003 r. w sprawie szczegółowych warunków technicznych dla znaków i sygnałów drogowych oraz urządzeń bezpieczeństwa ruchu drogowego i warunków ich umieszczania na drogach (Dz. U. załącznik do nru 220 poz. 2181 z dnia 23 grudnia 2003 r).
5. Uzgodnienia z Inwestorem i zainteresowanymi stronami;
6. Pomiar i inwentaryzacja do celów projektowych;
7. Ustawa z dnia 20 czerwca 1997 r. Prawo o ruchu drogowym - Dz.U.2012.1137 z późn. zm.
8. Ustawa z dnia 21 marca 1985 r. o drogach publicznych – Dz.U.2015.460
9. Rozporządzenie Ministra Spraw Wewnętrznych i Administracji z dnia 6 lipca 2010 r. w sprawie kierowania ruchem drogowym - Dz.U.2010.123.840 z późn. zm.
10. Rozporządzenie Ministra Infrastruktury z dnia 23 września 2003 r. w sprawie szczegółowych warunków zarządzania ruchem na drogach oraz wykonywania nadzoru nad tym zarządzaniem – Dz.U.2003.177.1729
11. Rozporządzenie Rady Ministrów z dnia 1 czerwca 2004 r. w sprawie określenia warunków udzielania zezwoleń na zajęcie pasa drogowego - Dz.U.2004.140.1481
12. Rozporządzenie Ministrów Infrastruktury oraz Spraw Wewnętrznych i Administracji z dnia 31 lipca 2002 r. w sprawie znaków i sygnałów drogowych - Dz.U.2002.170.1393 z późn. zm.
13. Rozporządzenie Ministra Infrastruktury z dnia 3 lipca 2003 r. w sprawie szczegółowych warunków technicznych dla znaków i sygnałów drogowych oraz urządzeń bezpieczeństwa ruchu drogowego i warunków ich umieszczania na drogach - Dz.U.2003.220.2181 z późn.zm. W tym m in. p. 13
14. Rozporządzenie Ministra Infrastruktury z dnia 28 marca 2008 r. zmieniające rozporządzenie w sprawie szczegółowych warunków technicznych dla znaków i sygnałów drogowych oraz urządzeń bezpieczeństwa ruchu drogowego i warunków ich umieszczenia na drogach.
15. Rozporządzenie Rady Ministrów z dnia 1 czerwca 2004 r. w sprawie określenia warunków udzielania zezwolenia na zajęcie pasa drogowego – Dz.U.2004.140.1481.
16. Rozporządzenie Ministra Spraw Wewnętrznych i Administracji z dnia 18 lipca 2008r. w sprawie wzoru ubioru niektórych osób uprawnionych do wydawania poleceń i sygnałów w zakresie kierowania ruchem na drodze - Dz.U.2008.132.840.
17. Rozporządzenie Ministra Transportu i Gospodarki Morskiej z dnia 2 marca 1999 r. w sprawie warunków technicznych, jakim powinny odpowiadać drogi publiczne i ich usytuowanie - Dz.U.1999.43.430 z późn. zm.

Załącznik  
do pisma nr 4000.14.2.2010  
z dnia 26.05.2010

## **2. Przedmiot, cel i zakres projektu**

Przedmiotem projektu jest rozbudowa odcinka ul. Tadeusza Kościuszki w Koszalinie, będącej częścią projektu rozbudowy ulic Piłsudskiego i Kościuszki w Koszalinie. Głównym celem projektu jest lepsze wykorzystanie przestrzeni ulicy, poprawienie dostępności transportowej Koszalina i Pomorza Środkowego.

Cele szczegółowe to:

- poprawienie wygody w transporcie indywidualnym i zbiorowym;
- poprawa bezpieczeństwa ruchu drogowego,
- usprawnienie ruchu pieszego i rowerowego, rozwiązanie parkowanie,

Zakres robót budowlanych obejmuje :

- wzmocnienie istniejącej konstrukcji jezdni do przenoszenia nacisku 115KN na oś,
- przebudowę istniejących chodników i budowie nowych,
- przebudowę skrzyżowań,
- renowacje terenów zielonych w obrębie robót,
- budowę sieci kanalizacji deszczowej wraz z przyłączami,
- budowę i przebudowę kanalizacji sanitarnej,
- budowę sieci wodociągowej z odgałęzieniami i przyłączami,
- budowę oświetlenia,
- usunięciu ewentualnych kolizji z sieciami infrastruktury technicznej,
- regulację wysokościową armatury w dostosowaniu do nowych rzędnych nawierzchni;

## **3. Opis stanu istniejącego i ruch drogowy**

### **3.1 Istniejące rozwiązanie drogowe**

W stanie istniejącym obszarze na przedmiotowym obszarze znajdują się drogi o nawierzchni bitumicznej wraz z obustronnymi chodnikami. Ruch odbywa się na zasadach ogólnych. Parkowanie na chodnikach, ruch rowerowy na jezdni i na chodnikach. Ulice łączy się za pomocą skrzyżowań zwykłych.

Teren przez który przebiega ulica ma zabudowę mieszkaniową zwartą oraz zabudowę usługową (przychodnia NFZ), biurową, mieszkaniową.

Na projektowanym odcinku ulicy Kościuszki przebiegają linie komunikacji autobusowej, są

ZAŁĄCZNIK  
do pisma nr 4000.14.2.1020  
z dnia 26.05.2020

przystanki z zatokami i wiatami.

Stan techniczny ulicy Kościuszki – średni.

W otoczeniu znajduje się pojedyncza zabudowa jednorodzinna, i wielorodzinna, usługowa, a także Niepubliczny Zakład Opieki Zdrowotnej na ul. Kościuszki oraz stacja paliw.

Projektowane rozwiązanie nie mieści się w granicach istniejącego pasa drogowego, konieczna jest regulacja pas drogowego. Odległość jezdni względem istniejącej zabudowy nie ulegnie zmianie. Obsługa terenów przyległych odbywa się poprzez zjazdy, bezpośrednio z drogi.

#### **ul. Tadeusza Kościuszki w stanie istniejącym:**

- droga powiatowa, Klasa L (lokalna)
- szerokość jezdni od 6m do 7m (2 pasy ruchu)
- Szerokość chodników od 2m do 3,5m

#### **3.2. Istniejące uzbrojenie:**

W pasie drogowym projektowanej ulicy zlokalizowane są wszelkie sieci uzbrojenia terenu (z wyjątkiem ciepłowniczej):

- wodociągi i przyłącza;
- kanał sanitarny
- kanał deszczowy
- kable SN i NN
- gazociąg;
- oświetlenie uliczne;
- sieci teletechniczne

W ramach inwestycji kolidujące sieci zostaną przebudowane lub zabezpieczone.

#### **4. Opis projektowanego rozwiązania**

##### **Parametry projektowe dla ulic Kościuszki:**

- klasa techniczna Z - zbiorcza
- kategoria - droga powiatowa;
- prędkość projektowa - 40 km/godz.
- szerokość pasa ruchu - 3,5 m; (ruch autobusów)
- szerokość chodnika - 2,6m do 7,0m
- Szerokość pasa drogowego ulic - istniejąca z niezbędnymi poszerzeniami.

RAJONOWA  
do pisma nr 4000.14.2.20k  
z dnia 26.05.2020r



Projekt nie zmienia zasadniczo istniejącej organizacji ruchu. Wprowadza niezbędne uzupełnienia celem zapewnienia lepszych warunków dla bezpieczeństwa ruchu i funkcjonowania drogi, ulicy, w określonych warunkach.

#### **4.1 Elementy drogowe i komunikacyjne w projekcie zagospodarowania terenu**

##### Rozwiązanie jezdni dla ruchu samochodowego

Projekt przewiduje wykonanie przebudowy jezdni i pozostałych elementów dla ruchu samochodowego bez generalnych zmian istniejącej organizacji ruchu. Zastosowano aktualnie obowiązujące parametry i zasady projektowania m. in. zmniejszono promienie łuków na skrzyżowaniach do wartości normatywnych. Przekrój dwupasowy bez zmian - 2x3,5m.

##### Miejska komunikacja autobusowa.

W projekcie przyjęto funkcjonowanie komunikacji autobusowej. W ciągu ulicy Kościuszki zaprojektowano kolejny przystanek autobusowy umożliwiający obsługę wyżej wymienionej ulicy przez komunikację zbiorową na obu kierunkach.

##### Rozwiązanie dla ruchu pieszego

Na przebudowanym odcinku ul. Kościuszki zaprojektowano chodnik o szerokości zmiennej od 2,6 - 7,0m na zewnętrznych stronach ulic, podobnie jak w stanie istniejącym.

##### Rozwiązanie odwodnienia

Odwodnienie wgłębne do projektowanej kanalizacji deszczowej przewidzianej do realizacji wg projektu branżowego wchodzącego w zakres projektu budowlanego przebudowy ulic.

##### Rozwiązanie oświetlenia.

Przewiduje się budowę nowego oświetlenia ulicy i likwidację oświetlenia istniejącego. Rozmieszczenie latarni spełniające wymogi oświetlenia (na podstawie obliczeń). Wykonanie oświetlenia przejść dla pieszych. Rozwiązanie według projektu branżowego wchodzącego w zakres projektu budowlanego przebudowy ulic.

##### Rozwiązanie zieleni

Z projektowanym rozwiązaniem bezpośrednio koliduje jedno drzewo.

Kilka drzew znajduje się w bezpośrednim sąsiedztwie. Przewidziano zachowanie drzew w ciągu chodników. W sąsiedztwie chodników konieczne jest przycięcie gałęzi ograniczających

ZAŁĄCZNIK  
do pisma nr 4000.14.2.20  
z dnia 26.05.2020

widoczność i skrajnię drogową pieszą kołową lub rowerową. Przewidziano wycięciem drzew kolidujących z rozwiązaniem drogowym.

#### Zjazdy

Projekt zachowuje istniejące zjazdy obsługujące tereny przylegające do pasa drogowego. Nie ma możliwości eliminowania tych zjazdów.

#### **4.2 Skrzyżowania i projektowana organizacja ruchu na skrzyżowaniach**

Projekt adaptuje istniejące rozwiązania skrzyżowań z nieznacznymi korektami geometrii, które mają na celu dostosowanie do warunków normatywnych lub optymalizacji rozwiązania.

#### **5. Opis projektowanej organizacji ruchu**

Projekt nie zmienia wielu rozwiązań istniejącej organizacji ruchu. Pozostawiono istniejące zjazdy i podporządkowanie i pierwszeństwa przejazdu na skrzyżowaniach pozostaje bez zmian. Skorygowano rozwiązanie parkowanie w pasie drogowym,

Organizację ruchu przedstawiono na rysunku projektowanego zagospodarowania terenu.

#### Uwagi i wyjaśnienia do rozwiązań projektowanej organizacji ruchu.

Projektowana organizacja ruchu jest określona za pomocą znaków pionowych i poziomych.

#### Rozwiązanie nawierzchni

Zróznicowano rodzaj i kolor nawierzchni pod kątem organizacji ruchu jak w projekcie:

- nawierzchnia z betonu asfaltowego na jezdniach dla ruchu samochodowego,
- dla pieszych - nawierzchnia z kostki betonowej i płyt bet. - szara (kolor cementowy) ;
- opaski bezpieczeństwa przy jezdni i przy budynkach z kostki kamiennej.
- zjazdy - nawierzchnia z kostki betonowej - czarna

Przewidziano zastosowanie płytek ostrzegawczych na przystankach autobusowych komunikacji zbiorowej i na przejściach dla pieszych. Wykonać pas szer. 35cm z płytek ostrzegawczych zlokalizowany w odległości ok 0,3m od krawężnika.

Projekt organizacji ruchu zmienia się w stosunku do stanu istniejącego w zakresie przystanków autobusowych. Zlikwidowano istniejącą zatokę autobusową po północnej stronie drogi. Przystanki na obu kierunkach zaprojektowane jako zlokalizowane na jezdni i oznaczone znakami pionowymi D-15 oraz poziomymi P-17. Przejścia dla pieszych oznaczono znakami poziomymi P-10 oraz pionowymi D-6. Pierwszeństwo przejazdu pozostaje bez zmian w stosunku do stanu istniejącego i oznakowano je przy pomocy znaków D-1 oraz A-7. Obecność wyjazdu z ośrodka zdrowia oznakowano zestawem znaków pionowych A-30, T-16a oraz D-22.

PAŁACZNIK  
do pisma nr 4000/14 kł. 2020  
z dnia 26.05.2020

## **6. Rozwiązanie oznakowania i wymagania dotyczące znaków.**

Projekt zmienia ustalenia istniejącej organizacji ruchu, wymieniono znaki niezgodne z aktualnymi przepisami oraz uzupełniono znaki brakujące, wprowadzono także uspokojenie ruchu. Ustawienie znaków dostosowano do projektowanego, skorygowanego rozwiązania sytuacyjnego. W projekcie założono wymianę na nowe wszystkich znaków ze słupkami.

Znaki usytuowano przy jezdni, z zachowaniem skrajni poziomej min 0,5m (max 2,0m). Skrajnia pionowa na chodnikach 2,5m. Poza chodnikami znaków nie ustawiać niżej jak 2,20m.

Usytuowanie znaków w terenie winno nastąpić zgodnie z niniejszym projektem oraz według zasad określonych w załącznikach nr 1 ÷ 4 do rozporządzenia Ministra Infrastruktury z dnia 3 lipca 2003 r. w sprawie szczegółowych warunków technicznych dla znaków i sygnałów drogowych oraz urządzeń bezpieczeństwa ruchu drogowego i warunków ich umieszczania na drogach (Dz. U. załącznik do nr. 220 poz. 2181 z dnia 23 grudnia 2003 r) tekst aktualny.

Słupki do znaków ocynkowane nie malowane. Zastosować słupki o śr. 60mm. Tablice znaków należy zakontrować względem słupka, zastosować dodatkową śrubę mocującą obejmę znaku ze słupkiem. Krawędzie podwójnie gięte, zamocowania uniemożliwiające obrót znaków. W każdym znaku pionowym należy zastosować dodatkowe śruby (3 sztuki na jednej obejmie) łączącą obejmę znaku ze słupkiem Wszystkie znaki pionowe powinny być zamocowane na słupkach itp. na wysokości min. 2,5m licząc do dolnej krawędzi znaku lub tabliczki pod znakiem.

Wielkości znaków pionowych.

Należy zastosować znaki z grupy znaków średnich wykonanych z folii odblaskowej typu 2.

Wielkości znaków dla drogi rowerowej – mini.

Zastosowane oznakowanie powinno spełniać wymagania zawarte w szczegółowych warunkach technicznych dla znaków i sygnałów drogowych oraz urządzeń bezpieczeństwa ruchu drogowego i warunków ich umieszczania na drogach (załącznik do nru 220 poz. 2181 Dz. U. z 2003 r).

Oznakowanie poziome grubowarstwowe należy wykonać w technologii:

- przejścia dla pieszych jako chemoutwardzalne grubowarstwowe gładkie
- linie segregacyjne, krawędziowe, ciągłe, przerywane jako chemoutwardzalne grubowarstwowe gładkie

Wszystkie istniejące znaki pionowe należy wymienić na nowe co zostało uwzględnione w zestawieniu tabelarycznym.

ZAŁĄCZENIE  
do pisma nr 1000/14.2.2010  
z dnia 26.05.2010

## 7. Zestawienie nowego oznakowania

### Znaki pionowe

#### Znaki ostrzegawcze

Symbol znaku	Opis	Ilość tablic	Ilość słupków
A-7	"ustąp pierwszeństwa"	3	1
A-30	Inne niebezpieczeństwo	2	0

#### Znaki zakazu

B-2	„zakaz wjazdu”	1	1
B-5	„zakaz wjazdu pojazdom ciężarowym”	1	0
B-33	"ograniczenie prędkości"	1	1
B-36	"zakaz zatrzymywania się"	4	4

#### Znaki nakazu

Symbol znaku	Opis	Ilość tablic	Ilość słupków
C-12	„ruch okrężny”	1	1
C-13a	„koniec drogi rowerowej:	1	1

#### Znaki informacyjne

Symbol znaku	Opis	Ilość tablic	Ilość słupków
D-1	Droga z pierwszeństwem	2	1
D-2	Koniec drogi z pierwszeństwem	1	0
D-6	"przejście dla pieszych"	8	8
D-15	"przystanek autobusowy"	2	2
D-22	„punkt opatrunkowy”	2	2
D-29	„hotel”	1	1

#### Tabliczki do znaków

Symbol znaku	Opis	Ilość tablic	Ilość słupków
T-16a	„tabliczka wskazująca miejsce wyjazdu karetek”	2	0
T-0	“Nie dotyczy pojazdów zaopatrzenia I służb miejskich”	1	0

#### Znaki dodatkowe

Symbol znaku	Opis	Ilość tablic	Ilość słupków
F-6	Znak uprzedzający umieszczony przed skrzyżowaniem	1	2

Istniejące znaki należy usunąć: A-7, A-30, A-30, B-2, B-36, D-1, D-2, D-6, D-15, F-6, T-0, T-16a

SAŁAJCZNIK  
do pisma nr 4000/14.2.10w  
z dnia 26.05.2010r.

## 6.2. Znaki poziome

Symbol znaku (linii)	Opis	Zużycie jednostkowe	Obmiar
P-1b	"linia pojedyncza przerywana-krótka"	0,04m <sup>2</sup> /mb	129mb
P-1e	"linia pojedyncza przerywana-prowadząca szeroka"	0,12m <sup>2</sup> /mb	28mb
P-4	"linia podwójna ciągła"	0,24m <sup>2</sup> /mb	100mb
P-10	"przejście dla pieszych"	0,5m <sup>2</sup> /mb	58m <sup>2</sup>
P-13	"linia warunkowego zatrzymania złożona z trójkątów"	0,2625m <sup>2</sup> /mb	24mb
P-14	"linia warunkowego zatrzymania złożona z prostokątów"	0,375m <sup>2</sup> /mb	18mb
P-17	„linia przystankowa”	1,71 m <sup>2</sup> /15 mb	3.42m <sup>2</sup>




## 7. Termin wprowadzenia oznakowania

Przewidywany termin wprowadzenia organizacji ruchu: czerwiec 2020 do październik 2020  
Istniejące znaki, które w wyniku przebudowy muszą być przestawione, a ustalenia na nich zawarte są obowiązujące przez cały czas, należy przestawić na początku robót w miejsce docelowe lub jeśli będą kolidowały z robotami w miejsca tymczasowe.

  
opracował mgr inż Bartosz Sontowski

ZABAWNIK  
do pisma nr 4000.14.2.2020  
z dnia 26.05.2020.

**LEGENDA:**

-  krawężnik peronowy ze ściekiem
  -  krawężnik uliczny wys.12cm
  -  opornik betonowy
  -  krawężnik wys. 2cm z fazą (zabruki i zjazdy)  
wys. 0cm (na przejściach)
  -  krawężnik uliczny wys.12cm ze ściekiem
  -  krawężnik wys. 2cm z fazą ze ściekiem
  -  obrzeże betonowe wys.0cm
  -  linie podziałowe m. parking. i krawędzie zjazdów- kostka bet.z fazą,czerwona o szer.20cm
  -  odbudowywane ogrodzenia (nowy cokół+plot z odzysku)
  -  miejsca parkingowe dla osób niepełnosprawnych-kostka bet.typu H z fazą,niebieska
  -  zjazdy-kostka bet. z fazą,czarna
  -  chodniki-kostka bet. bez fazy,szara
  -  chodniki-płyta chodnikowa lastrykowa wtórnie uszorstkniona,szara
  -  zabruki- kostka kamienna 18x18cm
  -  zabruki- kostka kamienna 10x10cm
  -  droga rowerowa-kostka bet. bez fazy,czerwona
  -  droga rowerowa-płyta chodnikowa lastrykowa wtórnie uszorstkniona,czerwona
  -  zatoki autobusowe-kostka kamienna 18x18cm
  -  wzmocniony zjazd (przy stacji paliw)-kostka bet. bez fazy,szara
  -  wzmocniony chodnik (przy stacji paliw)-kostka bet. z fazą czarna
  -  zielen
  -  chodnik przy przejściach i zatokach dla osób niewidomych - płyty z wypustkami
  -  chodnik przy pomniku przyrody (drzewo nr 41)-naw.żywiczna,wodoprzepuszczalna,szara
  -  droga rowerowa przy pomniku przyrody (drzewo nr 41)-naw.żywiczna,wodoprzepuszczalna,czerwona
  -  zjazd przy pomniku przyrody (drzewo nr 41)-naw.żywiczna,wodoprzepuszczalna,czarna
  -  istniejące drzewa (obudowanie kostką kamienną)
-  zakres robót realizowany w ramach projektu rozbudowy ul.Kościuszki



D-6 znaki pionowe istniejące

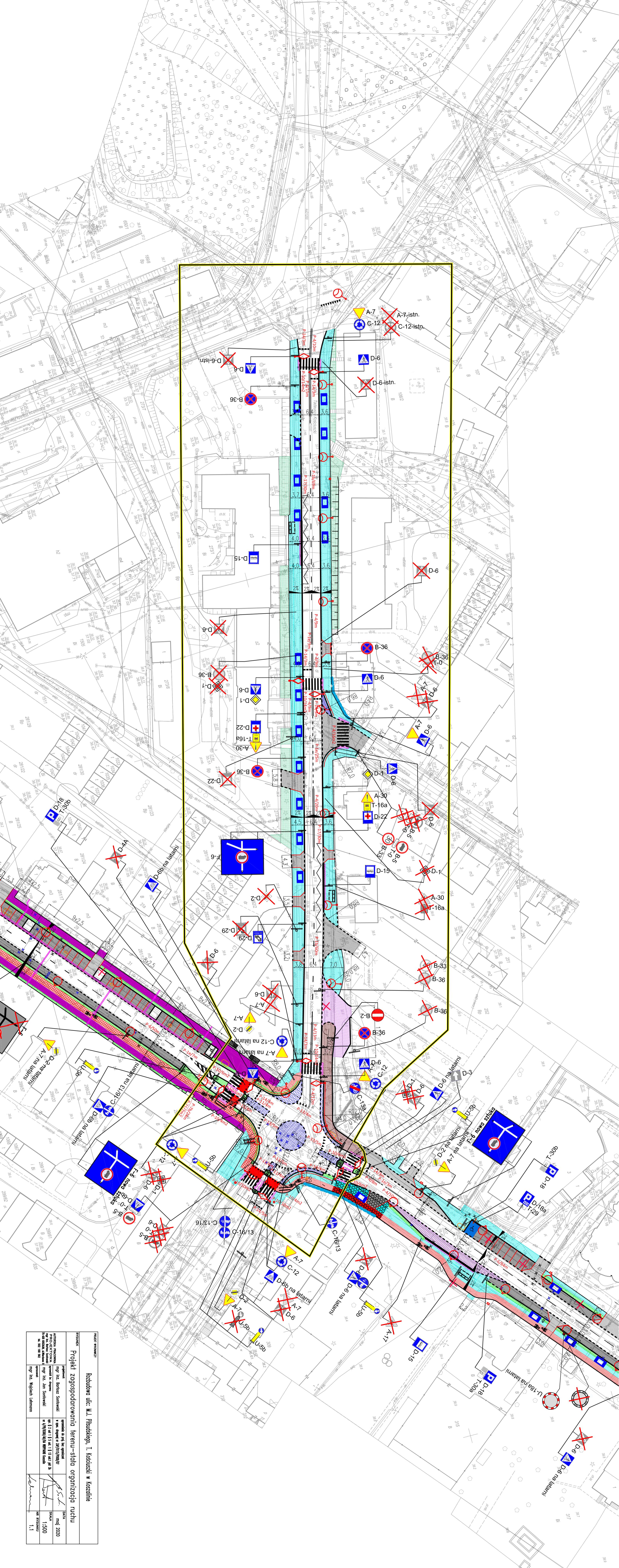


D-6 znaki pionowe istniejące do demontażu



D-29 znaki pionowe projektowane

ZABUDOWA  
do pisma nr 4000.14.2.2020  
z dnia 26.05.2020



PROJEKT WYKONANY PRZEZ:		ROZBUDOWA ULICY M. J. PIŁSUDSKIEGO, I. KOSZUŁSKI W KOSZALINIE	
PRZEMISŁOWY			
PROJEKT ZAGOSPODAROWANIA TERENU - STAJA ORGANIZACJA RUCHU			
autorstwa:	mgr inż. Robert Schmalc	opracowanie:	mgr inż. Robert Schmalc
opracowanie:	mgr inż. Jan Schmalc	opracowanie:	mgr inż. Jan Schmalc
opracowanie:	mgr inż. Michał Lechman	opracowanie:	mgr inż. Michał Lechman
data:	maj 2020	skala:	1:500
nr projektu:	1.1	nr rysunku:	1.1

PROJEKT WYKONAWCZY		Rozbudowa ulicy M. J. Piłsudskiego, I. Koszusiński w Koszalinie	
PRZEBIEG			
AUTORSKA PRACOWNIA		WYKONAWCA	
nazwa: <b>Projekt zagospodarowania terenu - stacja organizacja ruchu</b>		nazwa: <b>monit 2020</b>	
autor: <b>mgr inż. Bartosz Schmalc</b>		data: <b>2020</b>	
opracowanie: <b>mgr inż. Jan Schmalc</b>		skala: <b>1:500</b>	
opracowanie: <b>mgr inż. Michał Lichon</b>		nr projektu: <b>1.2</b>	

