



UCHWAŁA NR XXVI/428/2020 RADY MIEJSKIEJ W KOSZALINIE

z dnia 17 grudnia 2020 r.

w sprawie wyznaczenia obszaru i granic aglomeracji Koszalin

Na podstawie art. 18 ust. 2 pkt.15, art. 40 ust. 1 i art. 41 ust. 1 ustawy z dnia 8 marca 1990 r. o samorządzie gminnym (Dz. U. z 2020 r. poz. 713, poz. 1378) oraz art. 87 ust. 1 i 4 ustawy z dnia 20 lipca 2017 r. Prawo wodne (Dz. U. z 2020 r., poz. 310 ze zm.) oraz § 3 i 4 rozporządzenia Ministra Gospodarki Morskiej i Żeglugi Śródlądowej z dnia 27 lipca 2018 r. w sprawie sposobu wyznaczania obszaru i granic aglomeracji (Dz.U. z 2018 r. poz. 1586), po uzgodnieniu z Państwowym Gospodarstwem Wodnym Wody Polskie Dyrektorem Zarządu Zlewni w Koszalinie oraz Regionalnym Dyrektorem Ochrony Środowiska w Szczecinie, Rada Miejska w Koszalinie uchwala, co następuje:

§ 1. Wyznacza się aglomerację Koszalin o równoważnej licznie mieszkańców – 135 004 RLM położoną w Gminie Miasto Koszalin i powiecie koszalińskim, w województwie zachodniopomorskim z oczyszczalnią w Koszalinie.

§ 2. Aglomerację, o której mowa w § 1, tworzą miejscowości: Koszalin (Gmina Miasto Koszalin), Kretomino (Gmina Manowo), Dobre, Stoisław, Mścice (Gmina Będzino).

§ 3. Część opisową aglomeracji Koszalin, o której mowa w § 1, stanowi załącznik nr 1 do niniejszej uchwały.

§ 4. Obszar i granice aglomeracji, o której mowa w § 1, są oznaczone na mapie w skali 1:10000, stanowiącej załącznik nr 2 do niniejszej uchwały.

§ 5. Wykonanie uchwały powierza się Prezydentowi Miasta Koszalin.

§ 6. Uchwała wchodzi w życie po upływie 14 dni od dnia jej ogłoszenia w Dzienniku Urzędowym Województwa Zachodniopomorskiego¹⁾.



Przewodniczący Rady
Miejskiej w Koszalinie

Jan Kuriata

¹⁾Niniejsza uchwała była poprzedzona uchwałą Sejmiku Województwa Zachodniopomorskiego Nr V/107/15 z dnia 28 kwietnia 2015 r. w sprawie wyznaczenia aglomeracji Koszalin oraz likwidacji aglomeracji Koszalin wyznaczonej rozporządzeniem Nr 85/2006 Wojewody Zachodniopomorskiego z dnia 27 marca 2006 r., zmienionym rozporządzeniem nr 108/2006 Wojewody Zachodniopomorskiego z dnia 07 sierpnia 2006 r. (Dz. U. Woj. Zachodniopomorskiego z dnia 15 maja 2015 roku, poz.1955), która traci moc z dniem wejścia w życie niniejszej uchwały zgodnie z art. 565 ust. 2 ustawy z dnia 20 lipca 2017 r. Prawo Wodne (t.j. Dz. U. z 2020 r. poz. 310 ze zm.).

Załącznik nr 1 do
Uchwały Nr XXVI/428/2020 Rady Miejskiej w Koszalinie z dnia 17.12.2020 roku
w sprawie wyznaczenia obszaru i granic aglomeracji Koszalin

Część opisowa aglomeracji

KOSZALIN

Gmina Miasto Koszalin i powiat
koszaliński

województwo
Zachodniopomorskie

1. Podstawowe informacje na temat aglomeracji¹

1. Nazwa aglomeracji: **KOSZALIN PLZA 002**
2. Wielkość RLM aglomeracji zgodnie z obowiązującym rozporządzeniem/uchwałą: 189 693 RLM ustanowione uchwałą Sejmiku Województwa Zachodniopomorskiego Nr V/107/15 z dnia 28 kwietnia 2015 r. w sprawie wyznaczenia aglomeracji Koszalin oraz likwidacji aglomeracji Koszalin wyznaczonej rozporządzeniem Nr 85/2006 Wojewody Zachodniopomorskiego z dnia 27 marca 2006 r., zmienionym rozporządzeniem nr 108/2006 Wojewody Zachodniopomorskiego z dnia 07 sierpnia 2006 r. (Dz. U. Woj. Zachodniopomorskiego z 15 maja 2015 roku, poz.1955), wraz ze zmianą NR VII/140/15 z dnia 29 września 2015 r. w sprawie zmiany uchwały Nr V/107/15 Sejmiku Województwa Zachodniopomorskiego z dnia 28 kwietnia 2015 r. w sprawie wyznaczenia aglomeracji Koszalin oraz likwidacji aglomeracji Koszalin wyznaczonej rozporządzeniem Nr 85/2006 Wojewody Zachodniopomorskiego z dnia 27 marca 2006 r., zmienionym rozporządzeniem Nr 108/2006 Wojewody Zachodniopomorskiego z dnia 07 sierpnia 2006 r. (Dz. U. Woj. Zachodniopomorskiego z 19 października 2015 roku, poz.3972).
3. Wielkość RLM aglomeracji planowanej do wyznaczenia: **135 004 RLM.**
4. Gmina wiodąca w aglomeracji: **Koszalin.**
5. Gminy w aglomeracji: **Koszalin, Będzino, Manowo**
6. Wykaz nazw miast i/lub miejscowości w aglomeracji, zgodnie z dołączonym do wniosku załącznikiem graficznym²: teren aglomeracji stanowią: **Koszalin (Gmina Miasto Koszalin), Kretomino (Gmina Manowo), Dobre, Stoisław, Mścice (Gmina Będzino).**
7. Wykaz nazw miejscowości dołączanych do obszaru aglomeracji: **nie dotyczy.**
8. Wykaz nazw miejscowości wyłączanych z obszaru aglomeracji: **Niekłonicze, Konikowo, Czersk Koszaliński, Chałupy, Świeszyno, Krokowo, Biała Kępa, Chłopska Kępa, Kępa Świeszynońska, Bagno, Strzekęcino, Dunowo, Niedalino (Gmina Świeszyno).**
9. Nazwa miejscowości, w której zlokalizowana jest oczyszczalnia ścieków: **Koszalin.**

Wypełniając zobowiązania art. 87 ust. 4 ustawy Prawo wodne (t.j. Dz. U z 2020 poz.310 ze zm.) opracowano projekt aktualizacji obszaru, granic i wielkości aglomeracji. Zgodnie z przedłożonym dokumentem Aglomeracja Koszalin w nowym kształcie

¹ Według najbardziej aktualnych danych, z podaniem źródeł informacyjnych (GUS, ewidencja gminy etc.)

² Przygotować w oparciu o wykaz miast i/lub miejscowości w rozumieniu ustawy z dnia 29 sierpnia 2002 r. o urzędowych nazwach miejscowości i obiektów fizjograficznych. W przypadku miast podaje się nazwę miasta, a nie poszczególnych jego dzielnic. Szczegółowy wykaz miejscowości znajduje się w rozporządzeniu Ministra Administracji i Cyfryzacji z dnia 13 grudnia 2012 r. w sprawie wykazu urzędowego nazw miejscowości i ich części (Dz. U. z 2013 r. poz.200).

obejmie miejscowości: Koszalin (Gmina Miasto Koszalin), Kretomino (Gmina Manowo), Dobre, Stoisław, Mścice (Gmina Będzino).

Zgodnie z wytycznymi dyrektywy ściekowej - dyrektywa Rady 91/271/EWG z dnia 21maja1991 r. dotyczącej oczyszczania ścieków komunalnych, podczas procesu wyznaczania aglomeracji należy dochować spełnienia następujących warunków:

Warunek I (wydajność oczyszczalni) został spełniony:

Wydajność oczyszczalni ścieków „Jamno” wynosi **RLM 279 030**.

Warunek II (standardy oczyszczania) - każda oczyszczalnia w aglomeracji musi być zdolna do oczyszczenia ścieków do poziomu określonego jak dla RLM aglomeracji - zapewnienie jakości ścieków oczyszczonych zgodnie z załącznikami rozporządzenia ściekowego.

W każdej aglomeracji powyżej 10 000 RLM wymagane jest podwyższone oczyszczanie biogenów.

Typ oczyszczalni **PUB1** - oczyszczalnia biologiczna z podwyższonym usuwaniem związków azotu (N), fosforu (P) spełniająca standardy odprowadzanych ścieków dla aglomeracji $\geq 100\ 000$ RLM.

Z obszaru aglomeracji zostały wyłączone wszystkie indywidualne systemy oczyszczania (79 szt. przydomowych oczyszczalni ścieków), które nie spełniają standardów oczyszczania ścieków w zakresie podwyższonego oczyszczania biogenów, zgodnego z załącznikami rozporządzenia Ministra Gospodarki Morskiej i Żeglugi Śródlądowej z dnia 12 lipca 2019 r. w sprawie substancji szczególnie szkodliwych dla środowiska wodnego oraz warunków, jakie należy spełnić przy wprowadzaniu do wód lub do ziemi ścieków, a także przy odprowadzaniu wód opadowych lub roztopowych do wód lub do urządzeń wodnych. (Dz. U. z 2019 roku, poz.1311).

Warunek III (wyposażenie aglomeracji) - wyposażenie aglomeracji w systemy zbierania ścieków komunalnych gwarantujące przynajmniej 98% poziom obsługi, przy czym pozostałe 2% niezembranego siecią kanalizacyjną ładunku nie może być większe niż 2 000 RLM.

RLM aglomeracji obsługiwany przez sieć kanalizacyjną wynosi 134 216, co stanowi 99% skanalizowania aglomeracji Koszalin.

RLM od mieszkańców aglomeracji korzystających ze zbiorników bezodpływowych wynosi 788.

Granica aglomeracji została wyznaczona wzdłuż zewnętrznych granic skanalizowanych działek budowlanych. Równoważna liczba mieszkańców została zmieniona, co wynika z uwarunkowań demograficznych i obecnie wynosi **135 004 RLM**, uwzględnia ilość ścieków powstających w związku z mieszkańcami korzystającymi z sieci kanalizacyjnej, osobami przebywającymi czasowo na terenie aglomeracji jak i ilości ścieków

oczyszczonych w indywidualnych systemach oczyszczania, a także funkcjonujących na terenie aglomeracji zakładów przemysłowych i usługowych.

Równoważna liczba mieszkańców uwzględnia również ilość ścieków, jaka wynika z planowanych na obszarze aglomeracji inwestycji gospodarki ściekowej, nowych odcinków kanalizacji sanitarnej oraz ilości ścieków powstającej w związku z osobami podłączonymi do nowo wybudowanych odcinków sieci kanalizacyjnej.

Łączna długość istniejącej, na terenie aglomeracji Koszalin sieci kanalizacji sanitarnej wynosi **309,11km**. Na terenie aglomeracji planuje się zgodnie z założeniami Wieloletniego Planu Rozwoju i Modernizacji Urzędzeń Wodociągowych i Kanalizacyjnych MWiK Sp. z o.o. w Koszalinie na lata 2020-2023 przyjętego Uchwałą Nr XIX/355/20 Rady Miejskiej w Koszalinie z dnia 18 czerwca 2020 roku, wykonanie ok. 4,83 km sieci kanalizacyjnej. Realizacja inwestycji spowoduje podłączenie ok. 656 osób do nowobudowanej sieci.

Planowane do budowy odcinki sieci kanalizacyjnej nie znajdują się na obszarach objętych formami ochrony przyrody.

W przypadku terenów nie objętych formami ochrony przyrody (obszary o których mowa w § 3 ust. 4 Rozporządzenia Ministra Gospodarki Morskiej i Żeglugi z dnia 27 lipca 2018 r. w sprawie sposobu wyznaczania obszarów i granic aglomeracji (Dz. U. z 2018r. poz. 1586) wskaźnik długości sieci dla planowanej do wykonania sieci kanalizacyjnej musi być nie mniejszy niż 120 osób na 1 km sieci i wyniesie on 135 mieszkańców/1 km sieci (tj. 656 mieszkańców/4,83 km). Tym samym spełnione są wymogi określone w § 3 ust. 4 ww. rozporządzenia.

Tereny o rozproszonej zabudowie ujęte w aglomeracji i niespełniające wymaganej liczby osób planowanych do podłączenia na 1 km budowanej sieci kanalizacyjnej ze względu na niski wskaźnik koncentracji, są wyposażone w szczelne zbiorniki bezodpływowe, a pełna ewidencja tych zbiorników jest prowadzona przez gminy. Ścieki jak i osady z tych zbiorników są transportowane taborem asenizacyjnym na komunalną oczyszczalnię ścieków „Jamno” w Koszalinie, która jest przystosowana do usuwania ładunku zanieczyszczeń powstającego w aglomeracji.

2. Adres wnioskodawcy (gminy wiodącej w aglomeracji i gmin)

Miejscowość: Koszalin	Rynek Staromiejski 6/7, 75-007 Koszalin
Gmina: Gmina Miasto Koszalin Urząd Miejski w Koszalinie	Powiat: Koszalin
Województwo: zachodniopomorskie	
Telefon: 94 348 86 00	Fax: 94 342 24 78
e-mail do kontaktu bieżącego: um.koszalin@um.koszalin.pl	

Miejscowość: Będzino	Będzino 19, 76-037 Będzino
Gmina: Urząd Gminy Będzino	Powiat: koszaliński
Województwo: zachodniopomorskie	
Telefon: 94 3162 426	Fax: 94 3162 307
e-mail do kontaktu bieżącego: ug@bedzino.pl	
Miejscowość: Manowo	Ulica: Szkolna 2, 76-015 Manowo
Gmina: Urząd Gminy Manowo	Powiat: koszaliński
Województwo: zachodniopomorskie	
Telefon: 94 318 32 20	Fax: 94 318 32 89
e-mail do kontaktu bieżącego: urząd@manowo.pl	

3. Dane kontaktowe osoby wskazanej do kontaktowania się w sprawach złożonego wniosku.

1. Imię i nazwisko: Robert Kretkowski
2. Telefon: 94 348 88 94
3. Fax: 94 342 24 78
4. E-mail: robert.kretkowski@um.koszalin.pl

4. Dokumenty stanowiące podstawę do wyznaczenia aglomeracji

Lp.	Wyszczególnienie	Nie ³	Tak ⁴
1	Miejscowe plany zagospodarowania przestrzennego		X
2	Studium uwarunkowań i kierunków zagospodarowania przestrzennego gminy		X
3	Decyzje o ustaleniu lokalizacji inwestycji celu publicznego	X	
4	Wieloletnie plany rozwoju i modernizacji urządzeń wodociągowych i kanalizacyjnych		X

Rejestr uchwalonych i opublikowanych miejscowych planów zagospodarowania przestrzennego

Uchwała Nr XXIX/273/96 Rady Miejskiej w Koszalinie z dnia 20 grudnia 1996 r. w

³ Znakiem „X” zaznaczyć właściwą odpowiedź

sprawie zmiany w miejscowym ogólnym planie zagospodarowania przestrzennego Koszalina.

Uchwała Nr XXIX/273/96 Rady Miejskiej w Koszalinie z dnia 20 grudnia 1996 r. w sprawie zmiany w miejscowym ogólnym planie zagospodarowania przestrzennego Koszalina.

Uchwała Nr XXXVIII/395/97 Rady Miejskiej w Koszalinie z dnia 19 grudnia 1997 r. w sprawie zmiany miejscowego planu zagospodarowania przestrzennego osiedla Północ II w Koszalinie w obszarze położonym za torami kolejowymi w rejonie ul. Władysława IV.

Uchwała Nr IV/48/99 Rady Miejskiej w Koszalinie z dnia 19 lutego 1999 r. w sprawie zmiany miejscowego planu szczegółowego zagospodarowania przestrzennego osiedla „Krańcowe” („Kawi Łęg”) w Koszalinie, przy ul. Franciszkańskiej na terenie zajmującym część działek nr 13 i 17 w obrębie 11.

Uchwała Nr XXIV/431/2001 Rady Miejskiej w Koszalinie z dnia 25 maja 2001 r. w sprawie miejscowego planu zagospodarowania przestrzennego terenu położonego w Koszalinie między ul. Władysława IV a ul. Batalionów Chłopskich.

Uchwała Nr XXI/321/04 Rady Miejskiej w Koszalinie z dnia 29 grudnia 2004 r. w sprawie miejscowego planu zagospodarowania przestrzennego terenu Rokosowo Północ w Koszalinie.

Uchwała Nr XXVI/397/2005 Rady Miejskiej w Koszalinie z dnia 9 czerwca 2005 r. w sprawie miejscowego planu zagospodarowania przestrzennego w obszarze zawartym między ulicami Gnieźnieńską, 4-go Marca, terenami wojskowymi, rzeką Dzierżęcinką, terenem Rokosowo Południe – Dzierżęcina i terenem linii kolejowej w Koszalinie.

Uchwała Nr XXX/487/2005 Rady Miejskiej w Koszalinie z dnia 24 listopada 2005 r. w sprawie miejscowego planu zagospodarowania przestrzennego dla obszaru położonego w rejonie ulic Władysława IV, Akademickiej, Staszica i Jana Pawła II w Koszalinie.

Uchwała Nr XXX/488/2005 Rady Miejskiej w Koszalinie z dnia 24 listopada 2005 r. w sprawie miejscowego planu zagospodarowania przestrzennego w obszarze zawartym między ulicami: Zwycięstwa, Marszałka Józefa Piłsudskiego, lasem i osiedlem Rokosowo Północ w Koszalinie.

Uchwała Nr XXXI/500/2005 Rady Miejskiej w Koszalinie z dnia 29 grudnia 2005 r. w sprawie miejscowego planu zagospodarowania przestrzennego terenu „Władysława IV – Gdańska” w Koszalinie.

Uchwała Nr X/80/2007 Rady Miejskiej w Koszalinie z dnia 26 kwietnia 2007 r. w sprawie miejscowego planu zagospodarowania przestrzennego terenu Lubiatowa.

Uchwała Nr XI/99/2007 Rady Miejskiej w Koszalinie z dnia 14 czerwca 2007 r. w

sprawie miejscowego planu zagospodarowania przestrzennego terenu zawartego między ulicami Syrenki, Szczecińską, działką nr 135 w obrębie 9 położoną równolegle do linii kolejowej Koszalin – Kołobrzeg i działką nr 134 w obrębie 9.

Uchwała Nr XV/152/2007 Rady Miejskiej w Koszalinie z dnia 25 października 2007 r. w sprawie miejscowego planu zagospodarowania przestrzennego dla obszaru położonego w Koszalinie pomiędzy ulicami: Powstańców Wielkopolskich, Krakusa i Wandy, Gnieźnieńską, Sarzyńską, Działkową oraz terenem linii kolejowej relacji Koszalin – Białogard.

Uchwała Nr XXI/230/2008 Rady Miejskiej w Koszalinie z dnia 20 marca 2008 r. w sprawie miejscowego planu zagospodarowania przestrzennego terenu położonego w Koszalinie między ulicą Gdańską, granicą lasu komunalnego, ul. Słupską, ścianą lasu Góry Chełmskiej.

Uchwała Nr XXIII/257/2008 Rady Miejskiej w Koszalinie z dnia 29 maja 2008 r. w sprawie miejscowego planu zagospodarowania przestrzennego w rejonie ulic Rolnej i Gdańskiej w Koszalinie.

Uchwała Nr XXVII/291/2008 Rady Miejskiej w Koszalinie z dnia 24 września 2008 r. w sprawie miejscowego planu zagospodarowania przestrzennego Strefy Zorganizowanej Działalności Inwestycyjnej w Koszalinie.

Uchwała Nr XXXI/359/2009 Rady Miejskiej w Koszalinie z dnia 19 lutego 2009 r. w sprawie miejscowego planu zagospodarowania przestrzennego w rejonie ulic: Gdańskiej, Rolnej, Marszałka Józefa Piłsudskiego, Orłąt Lwowskich w Koszalinie.

Uchwała Nr XXXIV/410/2009 Rady Miejskiej w Koszalinie z dnia 28 maja 2009 r. w sprawie uchwalenia miejscowego planu zagospodarowania przestrzennego zespołu mieszkalno-usługowego „Podgórna – Batalionów Chłopskich”.

Uchwała Nr XXXVII/429/2009 Rady Miejskiej w Koszalinie z dnia 25 czerwca 2009 r. w sprawie miejscowego planu zagospodarowania przestrzennego terenu osiedla mieszkaniowego Raduszka.

Uchwała Nr XXXVII/430/2009 Rady Miejskiej w Koszalinie z dnia 25 czerwca 2009 r. w sprawie miejscowego planu zagospodarowania przestrzennego Śródmieścia Koszalina.

Uchwała Nr XLV/539/2009 Rady Miejskiej w Koszalinie z dnia 17 grudnia 2009 r. w sprawie zmiany w miejscowym planie zagospodarowania przestrzennego terenu "Władysława IV - Gdańska" w Koszalinie.

Uchwała Nr XLIX/583/2010 Rady Miejskiej w Koszalinie z dnia 25 marca 2010 r. w sprawie miejscowego planu zagospodarowania przestrzennego w obszarze obejmującym część doliny rzeki Dzierżęcinki, zawartym między ulicą 4-go Marca, terenami wojskowymi wzdłuż rzeki Dzierżęcinki, ulicą Ignacego Jana Paderewskiego i ulicą Sybiraków w Koszalinie.

Uchwała Nr LII/610/2010 Rady Miejskiej w Koszalinie z dnia 25 maja 2010 r. w sprawie planu zagospodarowania przestrzennego w rejonie ulic Hipolita Cegielskiego, Mieszka I-go i Strefowej w Koszalinie, zmieniona **Uchwałą Nr XXXI/471/2013** Rady Miejskiej w Koszalinie z dnia 25 kwietnia 2013 r. w sprawie zmiany planu zagospodarowania przestrzennego w rejonie ulic Hipolita Cegielskiego, Mieszka I-go i Strefowej w Koszalinie.

Uchwała Nr LV/658/2010 Rady Miejskiej w Koszalinie z dnia 29 czerwca 2010 r. w sprawie miejscowego planu zagospodarowania przestrzennego w rejonie nieruchomości położonych przy ul. Gnieźnieńskiej 52 i 54 w Koszalinie.

Uchwała Nr LV/659/2010 Rady Miejskiej w Koszalinie z dnia 29 czerwca 2010 r. w sprawie miejscowego planu zagospodarowania przestrzennego w obszarze zawartym między ulicami: Batalionów Chłopskich, Al. Monte Cassino, Al. Armii Krajowej oraz torami kolejowymi w Koszalinie.

Uchwała Nr LV/660/2010 Rady Miejskiej w Koszalinie z dnia 29 czerwca 2010 r. w sprawie miejscowego planu zagospodarowania przestrzennego dla obszaru Rokosowo Południe - Dzierżęcín w Koszalinie.

Uchwała Nr LVII/667/2010 Rady Miejskiej w Koszalinie z dnia 7 września 2010 r. w sprawie miejscowego planu zagospodarowania przestrzennego terenu zawartego pomiędzy ulicami Powstańców Wielkopolskich, Zwycięstwa, Krakusa i Wandy oraz terenem Szkoły Podstawowej nr 9 w Koszalinie.

Uchwała Nr V/48/2011 Rady Miejskiej w Koszalinie z dnia 20 stycznia 2011 r. w sprawie miejscowego planu zagospodarowania przestrzennego terenu "Jagoszewskiego" w Koszalinie.

Uchwała Nr V/49/2011 Rady Miejskiej w Koszalinie z dnia 20 stycznia 2011 r. w sprawie miejscowego planu zagospodarowania przestrzennego "Słowińska - Ogrody Działkowe" w Koszalinie.

Uchwała Nr VII/81/2011 Rady Miejskiej w Koszalinie z dnia 24 marca 2011 r. w sprawie zmiany miejscowego planu zagospodarowania przestrzennego Strefy Zorganizowanej Działalności Inwestycyjnej.

Uchwała Nr XXXVII/430/2009 Rady Miejskiej w Koszalinie z dnia 25 czerwca 2009 r. w sprawie miejscowego planu zagospodarowania przestrzennego Śródmieścia Koszalina.

Uchwała Nr XI/120/2011 Rady Miejskiej w Koszalinie z dnia 21 czerwca 2011 r. w sprawie miejscowego planu zagospodarowania przestrzennego terenu „Monte Cassino – Fałata” w Koszalinie.

Uchwała Nr XI/121/2011 Rady Miejskiej w Koszalinie z dnia 21 czerwca 2011 r. w sprawie miejscowego planu zagospodarowania przestrzennego obszaru zawartego między ulicami Marszałka Józefa Piłsudskiego, Tytusa Chałubińskiego i Leśną oraz

lasem w Koszalinie.

Uchwała Nr XIV/158/2011 Rady Miejskiej w Koszalinie z dnia 22 września 2011 r. w sprawie miejscowego planu zagospodarowania przestrzennego terenu położonego w Koszalinie między ulicami: Janka Stawisińskiego, Gnieźnieńską, 4 Marca i rzeką Dzierżęcinką.

Uchwała Nr XIV/159/2011 Rady Miejskiej w Koszalinie z dnia 22 września 2011 r. w sprawie miejscowego planu zagospodarowania przestrzennego "Gnieźnieńska - 4 Marca" w Koszalinie

Uchwała Nr XIV/160/2011 Rady Miejskiej w Koszalinie z dnia 22 września 2011 r. w sprawie zmiany miejscowego planu zagospodarowania przestrzennego terenu "Władysława IV - Gdańska" w Koszalinie.

Uchwała Nr XVII/217/2011 Rady Miejskiej w Koszalinie z dnia 22 grudnia 2011 r. w sprawie miejscowego planu zagospodarowania przestrzennego dla obszaru położonego między linią kolejki wąskotorowej, ulicą Lechicką, terenami przemysłowo-usługowymi wzdłuż ulicy Słowiańskiej oraz terenami przemysłowo-usługowymi położonymi na zachód od ulicy Wenedów w Koszalinie.

Uchwała Nr LVII/667/2010 Rady Miejskiej w Koszalinie z dnia 7 września 2010 r. w sprawie miejscowego planu zagospodarowania przestrzennego terenu zawartego pomiędzy ulicami Powstańców Wielkopolskich, Zwycięstwa, Krakusa i Wandy oraz terenem Szkoły Podstawowej nr 9 w Koszalinie.

Uchwała Nr XXVI/389/2012 Rady Miejskiej w Koszalinie z dnia 22 listopada 2012 r. w sprawie miejscowego planu zagospodarowania przestrzennego Centrum Pielgrzymkowo - Turystycznego na Górze Chełmskiej.

Uchwała Nr XXVIII/439/2013 Rady Miejskiej w Koszalinie z dnia 28 lutego 2013 r. w sprawie miejscowego planu zagospodarowania przestrzennego terenu położonego w Koszalinie w rejonie ulic Lechickiej, Szczecińskiej oraz Bohaterów Warszawy.

Uchwała Nr XXVIII/441/2013 Rady Miejskiej w Koszalinie z dnia 28 lutego 2013 r. w sprawie miejscowego planu zagospodarowania przestrzennego terenu Lubiatowo Południe.

Uchwała Nr LII/610/2010 Rady Miejskiej w Koszalinie z dnia 25 maja 2010 r. w sprawie planu zagospodarowania przestrzennego w rejonie ulic Hipolita Cegielskiego, Mieszka I-go i Strefowej w Koszalinie.

Uchwała Nr XXXV/535/2013 Rady Miejskiej w Koszalinie z dnia 26 września 2013 r. w sprawie miejscowego planu zagospodarowania przestrzennego terenu w rejonie ulicy Wąwozowej w Koszalinie.

Uchwała Nr XXXVIII/585/2013 Rady Miejskiej w Koszalinie z dnia 19 grudnia 2013 r. w sprawie miejscowego planu zagospodarowania przestrzennego dla obszaru

obejmującego część ulicy Romualda Traugutta na południe od ulicy Zgoda i narożnik terenu mieszkaniowo-usługowego między ulicą Romualda Traugutta a ulicą Zgoda.

Uchwała Nr XLI/623/2014 Rady Miejskiej w Koszalinie z dnia 27 marca 2014 r. w sprawie miejscowego planu zagospodarowania przestrzennego dla terenów Strefy Zorganizowanej Działalności Inwestycyjnej w rejonie ulicy Mieszka I – go.

Uchwała Nr XLV/666/2014 Rady Miejskiej w Koszalinie z dnia 26 czerwca 2014 r. w sprawie miejscowego planu zagospodarowania przestrzennego dla obszaru ograniczonego ulicami: Leśną, Słoneczną, Tytusa Chałubińskiego, z wyłączeniem terenu istniejącej zabudowy mieszkaniowej jednorodzinnej.

Uchwała Nr XLV/665/2014 Rady Miejskiej w Koszalinie z dnia 26 czerwca 2014 r. w sprawie miejscowego planu zagospodarowania przestrzennego Cmentarza Komunalnego.

Uchwała Nr XIV/165/2015 Rady Miejskiej w Koszalinie z dnia 29 października 2015 r. w sprawie miejscowego planu zagospodarowania przestrzennego terenu położonego w Koszalinie w rejonie ulic Lechickiej – Wołyńskiej, Szczecińskiej - Brzozowej oraz przy zbiegu ulic Bohaterów Warszawy – Olchowej.

Uchwała Nr XV/189/2015 Rady Miejskiej w Koszalinie z dnia 26 listopada 2015 r. w sprawie zmiany w miejscowym planie zagospodarowania przestrzennego Strefy Zorganizowanej Działalności Inwestycyjnej.

Uchwała Nr XV/188/2015 Rady Miejskiej w Koszalinie z dnia 26 listopada 2015 r. w sprawie miejscowego planu zagospodarowania przestrzennego dla terenów położonych w dolinie rzeki Dzierżęcinki na południe od zbiornika retencyjnego „Wodna Dolina”

Uchwała Nr XXI/270/2016 Rady Miejskiej w Koszalinie z dnia 24 maja 2016 r. w sprawie miejscowego planu zagospodarowania przestrzennego terenu "Monte Cassino- Fałata" w Koszalinie.

Uchwała Nr XXIV/320/2016 Rady Miejskiej w Koszalinie z dnia 27 października 2016 r. w sprawie miejscowego planu zagospodarowania przestrzennego terenu „Władysława IV – Śniadeckich” w Koszalinie.

Uchwała Nr XXX/430/2017 Rady Miasta Koszalin z dnia 27 kwietnia 2017 r. w sprawie miejscowego planu zagospodarowania przestrzennego „Franciszkańska – Krańcowa” w Koszalinie.

Uchwała Nr XXXVIII/562/2017 Rady Miejskiej w Koszalinie z dnia 21 grudnia 2017 r. w sprawie zmiany miejscowego planu zagospodarowania przestrzennego terenu „Władysława IV - Śniadeckich” w Koszalinie.

Uchwała Nr XL/580/2018 Rady Miejskiej w Koszalinie z dnia 8 lutego 2018 r. w sprawie miejscowego planu zagospodarowania przestrzennego obszaru położonego

w Koszalinie pomiędzy ulicami: Powstańców Wielkopolskich, Krakusa i Wandy, Gnieźnieńską, Kamieniarską, Sarzyńską, Działkową oraz terenem linii kolejowej relacji Koszalin – Białogard.

Uchwała Nr XLII/595/2018 Rady Miejskiej w Koszalinie z dnia 15 marca 2018 r. w sprawie miejscowego planu zagospodarowania przestrzennego dla obszaru "Jamno - Zachód" w Koszalinie.

Uchwała Nr XLV/623/2018 Rady Miejskiej w Koszalinie z dnia 24 maja 2018 r. w sprawie miejscowego planu zagospodarowania przestrzennego dla obszaru "Jamno - Centrum" w Koszalinie.

Uchwała Nr XLVIII/702/2018 Rady Miejskiej w Koszalinie z dnia 20 września 2018 r. w sprawie zmiany miejscowego planu zagospodarowania przestrzennego Strefy Zorganizowanej Działalności Inwestycyjnej.

Uchwała Nr XVI/307/2020 Rady Miejskiej w Koszalinie z dnia 17 kwietnia 2020 r. w sprawie miejscowego planu zagospodarowania przestrzennego terenu "Władysława IV - Śniadeckich - Bukowa" w Koszalinie.

Uchwała Nr X/83/2007 Rady Gminy w Będzinie z dnia 5 września 2007 r. w sprawie zmiany miejscowego planu zagospodarowania przestrzennego Gminy Będzino w obrębie ewidencyjnym Jamno.

Uchwała Nr XXXI/201/2013 Rady Gminy Manowo z dnia 29 maja 2013 r. w sprawie uchwalenia zmiany miejscowego planu zagospodarowania przestrzennego części wsi Kretomino w obrębie ewidencyjnym Kretomino w gminie Manowo dla jednostek E-4, E-5 i E-6.

Uchwała Nr XXIV/158/2012 Rady Gminy Manowo z dnia 29 listopada 2012 r. w sprawie uchwalenia zmiany miejscowego planu zagospodarowania przestrzennego części wsi Kretomino w obrębie ewidencyjnym Kretomino w gminie Manowo dla jednostki D-22.

Uchwała Nr XXIV/159/2012 Rady Gminy Manowo z dnia 29 listopada 2012 r. w sprawie uchwalenia zmiany miejscowego planu zagospodarowania przestrzennego części wsi Kretomino w obrębie ewidencyjnym Kretomino w gminie Manowo dla jednostki D-17.

Uchwała Nr XXIV/160/2012 Rady Gminy Manowo z dnia 29 listopada 2012 r. w sprawie uchwalenia zmiany miejscowego planu zagospodarowania przestrzennego części wsi Kretomino w obrębie ewidencyjnym Kretomino w gminie Manowo dla jednostki D-41.

Uchwała Nr XXIV/157/2012 Rady Gminy Manowo z dnia 29 listopada 2012 r. w sprawie uchwalenia zmiany miejscowego planu zagospodarowania przestrzennego części wsi Kretomino w obrębie ewidencyjnym w gminie Manowo dla jednostki D-13.

Uchwała Nr VIII/68/2015 Rady Gminy Manowo z dnia 25 września 2015 r. w sprawie uchwalenia miejscowego planu zagospodarowania przestrzennego części wsi Kretomino w obrębie ewidencyjnym Kretomino w gminie Manowo dla jednostki A-1RU/RM.

Uchwała Nr XVIII/151/2016 Rady Gminy Manowo z dnia 24 czerwca 2016 r. w sprawie uchwalenia miejscowego planu zagospodarowania przestrzennego gminy Manowo dla wsi Kretomino w rejonie ul. Zachodniej.

Studium uwarunkowań i kierunków zagospodarowania przestrzennego

Uchwała NR LVII/666/2010 Rady Miejskiej w Koszalinie z dnia 7 września 2010 r. w sprawie studium uwarunkowań i kierunków zagospodarowania przestrzennego miasta Koszalina.

Uchwała NR XLVII/673/2014 Rady Miejskiej w Koszalinie z dnia 4 września 2014 r. w sprawie Studium uwarunkowań i kierunków zagospodarowania przestrzennego miasta Koszalina ze zmianami.

Uchwała Nr XXIII/155/2000 z dnia 17 lipca 2000 roku Rady Gminy w Będzino w sprawie studium uwarunkowań i kierunków zagospodarowania przestrzennego, zmieniony uchwałami Rady Gminy w Będzinie Nr VIII/54/2003 z dnia 30 czerwca 2003 r., Nr XIX/244/2005 z dnia 29 listopada 2005 r., Nr 111/16/2006 z dnia 28 grudnia 2006 r., Nr XVII/144/2008 z dnia 18 kwietnia 2008 r., Nr XXXIV/295/2009 z dnia 30 listopada 2009 r., Nr XV/112/12 z dnia 3 lutego 2012 r. i Nr XI/75/15 z dnia 29 września 2015.

Uchwała NR XXXI/194/2005 Rady Gminy Manowo z 24 marca 2005 roku. Studium uwarunkowań i kierunków zagospodarowania przestrzennego Gminy Manowo.

Wieloletni Plan Rozwoju i Modernizacji Urzędzeń Wodociągowych i Kanalizacyjnych

Uchwała XIX/355/20 Rady Miejskiej w Koszalinie z dnia 18 czerwca 2020r. w sprawie Wieloletniego Planu Rozwoju i Modernizacji Urzędzeń Wodociągowych i Kanalizacyjnych MWiK Sp. z o.o. w Koszalinie na lata 2020-2023.

Gmina Będzino oraz Gmina Manowo nie posiadają uchwalonych planów rozwoju i modernizacji urzędzeń wodociągowych i kanalizacyjnych.

5. OPIS SYSTEMU ZBIERANIA ŚCIEKÓW KOMUNALNYCH W OBRĘBIE AGLOMERACJI.

5.1. Informacje na temat długości i rodzaju istniejącej sieci kanalizacyjnej i liczby osób korzystających z istniejącej sieci kanalizacyjnej.

Tabela 1. Sieć istniejąca

Lp.	Kanalizacja istniejąca	Długość [km]	Liczba osób korzystających z istniejącej kanalizacji			Uwagi
			Mieszkańcy	Osoby czasowo przebywające na terenie aglomeracji ⁴	Sumaryczna liczba osób [kol 4+kol5]	
1.	Kanalizacja sanitarna	243,02+13,09+31,0	95470+893+2500	8154	107 017	
2.	Kanalizacja ogólnospławna	22,0				
Razem		309,11	98 863	8154	107 017	

5.2. Informacje na temat długości i rodzaju planowanej do wykonania sieci kanalizacyjnej w celu dostosowania aglomeracji do warunków określonych w Dyrektywie Rady z dnia 21 maja 1991 r. dotyczącej oczyszczania ścieków komunalnych (91/271/EWG) oraz liczby osób korzystających z planowanej sieci kanalizacyjnej.

5.2.1. Sieć kanalizacyjna o wskaźniku długości sieci nie mniejszym niż 120 osób na 1 km sieci⁵.

Wykaz miast i miejscowości wchodzących w skład aglomeracji, w obrębie których planuje się wykonanie sieci kanalizacji sanitarnej: **Koszalin**

Lp.	Kanalizacja planowana do wykonania	Długość [km]	Liczba osób, które zostaną podłączone do planowanej do wykonania kanalizacji			Uwagi
			Mieszkańcy	Osoby czasowo przebywające	Sumaryczna liczba osób [kol 4 + kol 5]	

⁴ Pod pojęciem „osoby czasowo przebywające na terenie aglomeracji” rozumie się liczbę zarejestrowanych miejsc noclegowych w obiektach usług turystycznych, szpitalach, internatach, więzieniach etc.

⁵ Wskaźnik wyliczany jest sumarycznie dla wszystkich miast i/lub miejscowości (wchodzących w skład aglomeracji), w obrębie których planuje się budowę sieci kanalizacji sanitarnej. Należy pamiętać, aby planowane inwestycje były uzasadnione ekonomicznie. Szczegółowe uwarunkowania dotyczące wyliczania wskaźnika długości sieci znajdują się w Wytycznych do tworzenia i zmiany aglomeracji.

				na terenie aglomeracji ⁶	5]	
1	2	3	4	5	6	7
1	Kanalizacja sanitarna	0,83+0,5+0,5+3,0	656	0	656	Uzbrojenie os. Jamno-Łabusz; budowa kanalizacji sanitarnej w ul. Topolowej oraz wyprowadzenie do 7 działek pod budownictwo jednorodzinne; uzbrojenie terenów inwestycyjnych SSSE w Koszalinie; uzbrojenie os. Raduszka - budowa III etapu kanalizacji sanitarnej zgodnie z koncepcją budowy sieci os. Raduszka PR6.
2	Kanalizacja ogólnospławna	0				
Razem		4,83	656	0	656	

Wskaźnik długości sieci > 120 mieszkańców na 1 km sieci

Obliczenie wskaźnika długości sieci dla planowanej do wykonania sieci kanalizacyjnej (dla obszaru o wskaźniku długości sieci nie mniejszym niż 120 osób na 1 km sieci).	
Długość sieci kanalizacyjnej planowanej do wykonania [kol. 3 - razem]	4,83
Sumaryczna liczba mieszkańców oraz osób czasowo przebywające na terenie aglomeracji, którzy będą obsługiwani przez planowaną do wykonania sieć kanalizacyjną [kol. 6 - razem]	656

⁶ Pod pojęciem „osoby czasowo przebywające na terenie aglomeracji” przyjmuje się liczbę zarejestrowanych miejsc noclegowych (obiekty usług turystycznych, szpitale, internaty, więzienia).

Wskaźnik długości sieci = sumaryczna liczba mieszkańców oraz osób czasowo przebywających na terenie aglomeracji [kol. 6 - razem] / długość sieci kanalizacyjnej planowanej do wykonania [kol. 3 - razem]

135

5.2.2. Sieć kanalizacyjna o wskaźniku długości sieci nie mniejszym niż 90 osób na 1 km sieci.

Wykaz miast i/lub miejscowości (wchodzących w skład aglomeracji), w obrębie których planuje się wykonanie sieci kanalizacji sanitarnej, wraz ze wskazaniem charakteru obszaru (obszar objęty formą ochrony przyrody zgodnie z ustawą o ochronie przyrody – określić jakiej; teren strefy ochronnej ujęcia wody etc.): **nie dotyczy**

5.3. Informacje na temat długości i rodzaju sieci kanalizacyjnej oraz liczby osób korzystających z sieci kanalizacyjnej po dostosowaniu aglomeracji do warunków określonych w Dyrektywie Rady z dnia 21 maja 1991 r. dotyczącej oczyszczania ścieków komunalnych (91/271/EWG).

Lp.	Kanalizacja istniejąca	Długość [km]	Liczba osób korzystających z istniejącej kanalizacji			Uwagi
			Mieszkańcy	Osoby czasowo przebywające na terenie aglomeracji ⁷	Sumaryczna liczba osób [kol 4 + kol 5]	
1.	Kanalizacja sanitarna	287,11+4,83	98 863+656	8154	107 673	
2.	Kanalizacja ogólnospławna	22,0				
Razem		313,94	100 281	8154	107 673	

6. OPIS GOSPODARKI ŚCIEKOWEJ W AGLOMERACJI

6.1. Informacje na temat oczyszczalni ścieków.

Nazwa oczyszczalni ścieków:

Oczyszczalnia ścieków „Jamno”

Lokalizacja oczyszczalni ścieków (adres):

ul. Filtrowa 1, 75-901 Koszalin

Współrzędne oczyszczalni:

N: 54,2348

E: 16,1531

⁷ Pod pojęciem „osoby czasowo przebywające na terenie aglomeracji” rozumie się liczbę zarejestrowanych miejsc noclegowych w obiektach usług turystycznych, szpitalach, internatach, więzieniach etc.

Dane kontaktowe (telefon, e-mail, fax):

Miejskie Wodociągi i Kanalizacja Sp. z o.o.

ul. Wojska Polskiego 14, 75-411 Koszalin

Tel. 94 342-62-68; 94 342-62-60

e-mail: biuro@mwik-koszalin.pl

Pozwolenie wodnoprawne na odprowadzanie ścieków z oczyszczalni do środowiska (data, znak, oznaczenie organu, termin ważności decyzji):

Pozwolenie wodnoprawne wydane przez Marszałka Województwa Zachodniopomorskiego z dnia 23 grudnia 2013 roku, znak: WOŚ.II.7322.3.2013.MJ. Termin ważność pozwolenia do 23 grudnia 2023 roku .

Mechaniczno – biologiczna oczyszczalnia ścieków „Jamno” Odbiornikiem ścieków jest rzeka Dzierżęcinka.

Przepustowość oczyszczalni:

średnia [m³/d]: **36 000**
maksymalna godzinowa [m³/h]: **5 000**
maksymalna roczna [m³/rok]: **13 140 000**

Projektowa wydajność oczyszczalni ścieków [RLM]: **279 030**

Ilość ścieków dostarczonych do oczyszczalni w roku poprzednim: **7 890 000 m³/rok**

Ścieki dopływające siecią kanalizacyjną [m³/d]: **20 083 m³/d**

Ścieki dowożone [m³/d]: **364, 9 m³/d**

Średnie obciążenie oczyszczalni [m³/d]: **21 616 m³/d**

Ilość ścieków oczyszczonych w roku poprzednim [m³/rok]: **7 890 000 m³/rok**

Przewidywane średnie obciążenie oczyszczalni [m³/d]: **24 657 m³/d**
Przewidywana ilość ścieków oczyszczanych w roku [m³/rok]: **9 000 000 m³/rok**

Wartości wskaźników zanieczyszczeń ścieków surowych		
Wskaźnik	Wartość (średnioroczna z pomiarów)	Uwagi
BZT ₅ [mgO ₂ /l]	662	-
ChZT _{Cr} [mgO ₂ /l]	1430	-
Zawiesina ogólna [mg/l]	826	-
Fosfor ogólny [mgP/l]	15	-
Azot ogólny [mgN/l]	115	-

Wartości wskaźników zanieczyszczeń ścieków oczyszczonych		
Wskaźnik	Wartość zgodnie z pozwoleniem wodnoprawnym	Wartość (średnioroczna z pomiarów)
BZT ₅ [mgO ₂ /l]	15	3
ChZT _{Cr} [mgO ₂ /l]	125	28
Zawiesina ogólna [mg/l]	35	5
Fosfor ogólny [mgP/l]	1	0,34
Azot ogólny [mgN/l]	10	4,9

Odbiornik ścieków oczyszczonych zgodnie z pozwoleniem wodnoprawnym:

Nazwa ciek:

Odbiornik bezpośredni – rzeka Dzierżęcinka w km 2+865

Współrzędne geograficzne wylotu: **N: 54° 13' 57,88"** **E: 16° 08' 44,59"**

Typ oczyszczalni ścieków ⁸	
B - oczyszczalnia biologiczna spełniająca standardy odprowadzanych ścieków	
Non B - oczyszczalnia biologiczna niespełniająca standardów odprowadzanych ścieków	
PUB1 - oczyszczalnia biologiczna z podwyższonym usuwaniem związków azotu (N), fosforu (P) spełniająca standardy odprowadzanych ścieków dla aglomeracji ≥ 100 000 RLM	X
non PUB1 - oczyszczalnia jw. niespełniająca standardów odprowadzanych ścieków w zakresie usuwania N i/lub P	
PUB2 - oczyszczalnia biologiczna z podwyższonym usuwaniem związków azotu (N), fosforu (P) spełniająca standardy odprowadzanych ścieków dla aglomeracji < 100 000 RLM	

⁸ Znakiem „X” zaznaczyć właściwą odpowiedź

non PUB2 - oczyszczalnia jw. niespełniająca standardów odprowadzanych ścieków w zakresie usuwania N i/lub P	
---	--

Charakterystyka oczyszczalni ścieków „Jamno”

Oczyszczalnia „JAMNO” to oczyszczalnia mechaniczno – biologiczna z chemicznym wspomaganie procesów oczyszczania ścieków.

Uruchomiona została w 1995 r. i była wówczas jedną z niewielu oczyszczalni w kraju tak dobrze zautomatyzowaną i bogato wyposażoną w aparaturę kontrolno – pomiarową oraz system sterowania.

Ścieki dopływają do oczyszczalni „JAMNO” kolektorem ściekowym z aglomeracji Koszalina, jak również dowożone są taborem asenizacyjnym.

Oczyszczalnia obsługuje też odbiorców z sąsiednich gmin nie należących do aglomeracji: Świeszyna, oraz Sianowa.

Obiekt składa się z trzech integralnych części:

- Oczyszczanie mechaniczne ścieków, w skład którego wchodzi: krata rzadka, kraty mechaniczne, piaskownik z odwadniaczem piasku oraz osadniki wstępne;
- Oczyszczanie biologiczne ścieków, w skład którego wchodzi: reaktory biologiczne trzyfazowe, osadniki wtórne z przepompowniami recyrkulacyjnymi oraz stacja dmuchaw;
- Przeróbka osadów ściekowych, w skład której wchodzi: zagęszczacze, komora fermentacyjna, wirówki osadu, przepompownia operacyjna oraz reaktor chemiczny i przepompownia odcieków.

Przepustowość oczyszczalni wynosi 36.000 m³/dobę.

W latach 2000-2002 wykonano II etap budowy oczyszczalni, którego celem było umożliwienie oczyszczania ścieków na drodze biologicznej.

Dzięki temu uzyskano wysoki stopień redukcji biogenów w ściekach oczyszczonych. Reaktory biologiczne wyposażone zostały w aparaturę kontrolno-pomiarową pozwalającą na ciągłe monitorowanie i zautomatyzowanie procesu oczyszczania ścieków.

Miejskie Wodociągi i Kanalizacja zadbały także o zagospodarowanie osadów powstających w wyniku procesu oczyszczania ścieków.

W 2013 r. zakończono dwuetapową inwestycję - budowy hali składowania osadów oraz węzeł termicznej utylizacji osadów ściekowych. Technologia, którą zastosowano w suszarni jest jedną z najnowocześniejszych w Polsce. Osady wytwarzane w suszarni w postaci granulatu charakteryzują się wysoką zawartością suchej masy (>92%) i stosunkowo wysoką zawartością węgla, dzięki czemu osad po suszarni może być wykorzystywany

np. w cementowniach lub spalarniach.

Urządzenia techniczne i obiekty zainstalowane w oczyszczalni ścieków „Jamno”:

- krata ręczna,
- punkt zlewny ścieków dowożonych,
- dwie kraty mechanicznych,
- piaskownik trzykomorowy,
- odwadniacz piasku,
- dwa kanały pomiarowe z czujnikami ultradźwiękowymi,
- instalacja PIX do wstępnego strącania,
- dwa osadniki wstępne poziome o poj. łącznej 2.920 m³,
- dwa ciągi komór osadu czynnego, każdy składający się z:
 - komory predenitryfikacji osadu o poj. 499,32 m³,
 - dwóch komór defosfatacji o poj. 499,32 m³ każda,
 - trzech komór denitryfikacji o poj. 1 533 m³ każda,
 - komory nityfikacji/denitryfikacji o poj. 1 533 m³,
 - dwóch komór nityfikacji o poj. 2 491,13 m³ każda,
 - dwóch pompowni recyrkulacji wewnętrznej osadu,
- dwa osadniki wtórne o poj. 5 850 m³ każdy,
- dwie przepompownie recyrkulacji zewnętrznej osadu,
- stacja dmuchaw,
- instalacja PIX do strącania końcowego,
- instalacja chemicznego strącania na ciągu osadowym,
- blok przeróbki osadu, składający się z:
 - dwóch zagęszczaczy grawitacyjnych osadu,
 - dwóch przepompowni operacyjnych,
 - komory fermentacyjnej o poj. 26 000 m³,
 - stanowiska odwadniania osadu chemicznego z dwoma wirówkami,
 - stanowiska odwadniania osadu chemicznego,
 - reaktora chemicznego,
 - stanowiska głębokiego odwadniania osadu,

- stanowiska suszenia osadu,
- stanowiska dezodoryzacji powietrza po procesie głębokiego odwadniania.

6.2. Informacje dotyczące indywidualnych systemów oczyszczania ścieków obsługujących mieszkańców aglomeracji

- Na terenie aglomeracji ok. **788 osób** korzysta ze 197 szt. zbiorników bezodpływowych (szambo szczelne).
- Ilość ścieków dowożonych na oczyszczalnię w 2019 roku wyniosła: **133 200 m³/rok.**
- Wszystkie indywidualne systemy oczyszczania ścieków (79 szt. przydomowych oczyszczalni ścieków) niespełniające standardów oczyszczania ścieków w zakresie podwyższonego oczyszczania biogenów, zgodnego z załącznikami rozporządzenia ściekowego, zostały wyłączone z obszaru aglomeracji.
- Ilość ścieków oczyszczonych w indywidualnych systemach oczyszczania w 2019 roku wyniosła: **31 700 m³/rok.**

6.3. Informacje dotyczące końcowego punktu zrzutu (w przypadku braku oczyszczalni ścieków na terenie aglomeracji)

Końcowy punkt zrzutu: nie dotyczy	
Nazwa aglomeracji, do której będą odprowadzane ścieki: nie dotyczy	Współrzędne geograficzne końcowego punktu zrzutu: nie dotyczy
Nazwa oraz typ oczyszczalni ścieków, do której będą odprowadzane ścieki komunalne: nie dotyczy	

6.4. Informacje o średniej dobowej ilości i jakości ścieków komunalnych powstających na terenie aglomeracji oraz ich składzie jakościowym.

Ilość ścieków komunalnych powstających na terenie aglomeracji [m ³ /d]: 16 555		
Wskaźnik	Wartość wskaźnika zanieczyszczeń	Uwagi
BZT ₅ [mgO ₂ /l]	662	Brak
ChZT _{Cr} [mgO ₂ /l]	1430	Brak
Zawiesina ogólna [mg/l]	826	Brak
Fosfor ogólny [mgP/l]	15	Brak

Azot ogólny [mgN/l]	115	Brak
---------------------	------------	-------------

6.5. Informacje o ilości i składzie jakościowym ścieków przemysłowych odprowadzanych przez zakłady do systemu kanalizacji zbiorczej.

Wykaz zakładów przemysłowych podłączonych do systemu kanalizacji zbiorczej:

Na terenie aglomeracji znajdują się licznie zlokalizowane zakłady przemysłowe oraz usługowe skupione głównie na terenie miasta Koszalin, w związku z tym powstaje znaczna ilość tego rodzaju ścieków zawierających podwyższone wartości parametru BZT₅, które są doprowadzane do komunalnej oczyszczalni ścieków w Koszalinie. Tam jako ścieki stanowiące mieszaninę ścieków produkcyjnych i socjalno - bytowych od pracowników zostały oczyszczone w 2019 roku, w ilości: **843 738 m³/rok**.

Zakładami przemysłowymi, które generują podwyższone wartości parametru BZT₅ są:

- Espresen Koszalin Sp. z o.o. ul. BoWiD 15; 75-209 Koszalin
- MPS International Sp. z o.o. ul. Bohaterów Warszawy 30, 75-211 Koszalin
- Van Pur Sp. z o.o. ul. Spółdzielcza 8, 75-903 Koszalin.

Ilość ścieków przemysłowych (powstających w zakładach przemysłowych i usługowych), odprowadzanych do kanalizacji [m³/d]: **2311**

Wskaźnik	Wartość wskaźnika zanieczyszczeń	Ładunek zanieczyszczeń odprowadzany w ciągu doby [g/d]
BZT ₅ [mgO ₂ /l]	481	1 111 591
ChZT _{Cr} [mgO ₂ /l]	745	1 721 695
Zawiesina ogólna [mg/l]	172	397 492
Fosfor ogólny [mgP/l]	9,55	22 070
Azot ogólny [mgN/l]	85	196 435

$$RLM = 1\ 111\ 591\ \text{g/d} / 60\text{g/M}\cdot\text{d} = 18\ 526$$

6.6. Informacje o zakładach, których podłączenie do systemu kanalizacji zbiorczej jest planowane.

Na terenie aglomeracji Koszalin przewiduje się lokalizowanie nowych zakładów przemysłowo usługowych, z których będą odprowadzane ścieki przemysłowe w ilości szacowanej **Q_{dśr.} = 1000 m³/d**.

Ilość ścieków przemysłowych odprowadzanych przez zakłady planowane do podłączenia do kanalizacji [m³/d]: [m³/rok] **1000 m³/d.**

Wskaźnik	Wartość wskaźnika zanieczyszczeń	Ładunek zanieczyszczeń odprowadzany w ciągu doby przez zakłady planowane do podłączenia [g/d] ⁹
BZT ₅ [mgO ₂ /l]	481	481 000
ChZT _{Cr} [mgO ₂ /l]	745	745 000
Zawiesina ogólna [mg/l]	172	172 000
Fosfor ogólny [mgP/l]	9,55	9 550
Azot ogólny [mgN/l]	85	85 000

$$\text{RLM} = 481\ 000 \text{ g/d} / 60\text{g/M}\cdot\text{d} = 8\ 017$$

6.7. Uzasadnienie określonej dla aglomeracji równoważnej liczby mieszkańców.

Na podstawie § 2 rozporządzenia Ministra Gospodarki Morskiej i Żeglugi Śródlądowej z dnia 27 lipca 2018 r. w sprawie sposobu wyznaczania obszarów i granic aglomeracji, równoważna liczba mieszkańców aglomeracji, zwana „RLM aglomeracji”, uwzględnia ścieki pochodzące:

- 1) od stałych mieszkańców aglomeracji, gdzie 1 RLM aglomeracji odpowiada 1 stałemu mieszkańcowi aglomeracji;
- 2) z przemysłu w aglomeracji, przy czym ładunek przelicza się zgodnie z art. 86 ust. 3 pkt 2 ustawy z dnia 20 lipca 2017 r. – Prawo wodne;
- 3) od osób czasowo przebywających w aglomeracji, gdzie 1 RLM aglomeracji odpowiada 1 zarejestrowanemu miejscu noclegowemu.

W związku z powyższym, RLM aglomeracji Koszalin wynosi odpowiednio:

- RLM od stałych mieszkańców aglomeracji wynosi: **100 307**
- RLM z przemysłu w aglomeracji wynosi: **26 543**
- RLM od osób czasowo przebywających w aglomeracji wynosi **8 154**

Wyszczególnienie:	RLM
Liczba mieszkańców korzystających z istniejącej sieci kanalizacyjnej (pkt 5.1 Tab. 1 kol. 4)	98 863

⁹ Podać wyłącznie dla BZT₅.

Liczba mieszkańców planowanych do podłączenia do projektowanej sieci kanalizacyjnej (pkt 5.2.1 kol. 4 + pkt 5.2.2 kol.4)	656
Liczba osób czasowo przebywających korzystających z sieci kanalizacyjnej (pkt 5.1 Tab. 1 kol. 5)	8 154
Liczba osób czasowo przebywających planowanych do podłączenia do projektowanej sieci kanalizacyjnej (pkt 5.2.1 kol. 5 + pkt 5.2.2 kol. 5)	0
Równoważna Liczba Mieszkańców wynikająca z dobowego ładunku ścieków <u>odprowadzanych przez zakłady</u> przemysłowe i usługowe korzystające z istniejącej sieci kanalizacyjnej [kol. 3 pkt 6.5 / 60 g/d]	18 526
Równoważna Liczba Mieszkańców wynikająca z dobowego ładunku ścieków, <u>który będzie odprowadzanych</u> przez zakłady przemysłowe i usługowe planowane do podłączenia do sieci kanalizacyjnej [kol. 3 pkt 6.6 / 60 g/d]	8 017
Liczba mieszkańców oraz osób czasowo przebywających na terenie aglomeracji, korzystających z indywidualnych systemów oczyszczania ścieków komunalnych (przydomowe oczyszczalnie ścieków, zbiorniki bezodpływowe), nieplanowanych do podłączenia do sieci, określona na podstawie rejestrów prowadzonych przez gminę	788
Równoważna Liczba Mieszkańców RLM	135 004

7. Informacje o strefach ochronnych ujęć wody, występujących na obszarze aglomeracji, obejmujących tereny ochrony bezpośredniej i tereny ochrony pośredniej zawierające oznaczenie aktu prawa miejscowego lub decyzje ustanawiające te strefy oraz zakazy, nakazy i ograniczenia obowiązujące na tych terenach.

Ujęcie wody w m. Kretomino gm. Manowo posiada ustanowioną przez PGW Wody Polskie Zarząd Zlewni w Koszalinie strefę ochronną - Decyzja znak: **SZ.ZUZ.4.4100.8.2020.ECh.**

Strefa ochronna składa się z terenu ochrony bezpośredniej obejmującej otoczenie wokół studni z na dz. nr 142/1 obręb Kretomino.

Ujęcie wody w m. Dobre, gm. Będzino posiada ustanowioną przez PGW Wody Polskie Zarząd Zlewni w Koszalinie strefę ochronną - Decyzja znak: **SZ.ZUZ.4.4100.46.2020.ECh.**

Strefa ochronna składa się z terenu ochrony bezpośredniej obejmującej otoczenie wokół studni z następującą lokalizacją: dz. nr 4/2 obręb Dobre.

Ujęcie wody w m. Mścice, gm. Będzino posiada ustanowioną przez PGW Wody Polskie Zarząd Zlewni w Koszalinie strefę ochronną - Decyzja znak: **SZ.ZUZ.4.4100.40.2020.ECh.**

Strefa ochronna składa się z terenu ochrony bezpośredniej obejmującej otoczenie wokół dwóch studni SW-1a/05 i SW-2/88 zlokalizowanych na dz. nr 80 obręb Mścice.

W granicach terenu ochrony bezpośredniej obowiązują zakazy wynikające z art. 127, 128 i 129 ustawy z dnia 20 lipca 2017 roku Prawo wodne.

Na terenie strefy ochrony bezpośredniej obowiązuje zakaz użytkowania gruntów do celów nie związanych z eksploatacją ujęcia wody.

Na terenie strefy ochrony bezpośredniej ujęcia należy:

1. Odprowadzać wody opadowe w sposób uniemożliwiający przedostawanie się ich do urządzeń służących do poboru wody;
2. Zagospodarować teren zielenią;
3. Odprowadzać poza granicę terenu ochrony bezpośredniej ścieki z urządzeń sanitarnych, przeznaczonych do użytku osób zatrudnionych przy obsłudze urządzeń do poboru wody;
4. Ograniczyć do niezbędnych potrzeb przebywanie osób niezatrudnionych przy obsłudze urządzeń służących do poboru wody.

Wyżej wymienione ujęcia wody nie posiadają strefy ochrony pośredniej.

Na terenie **miasta Koszalin** ustanowiono strefę ochronną komunalnego ujęcia wody podziemnej zlokalizowanego przy ul. Żwirowej 18, wyznaczonej Rozporządzeniem Dyrektora Regionalnego Zarządu Gospodarki Wodnej w Szczecinie Nr 1/2014 z dnia 10 stycznia 2014 r. w sprawie ustanowienia strefy ochronnej komunalnego ujęcia wody podziemnej zlokalizowanego przy ul. Żwirowej 18 w Koszalinie (Dz. Urz. Województwa Zachodniopomorskiego z 2014 r. poz. 303), zmiennego rozporządzeniem Nr 3/2016 Dyrektora Regionalnego Zarządu Gospodarki Wodnej w Szczecinie z dnia 17 lutego 2016 r. zmieniające rozporządzenie w sprawie ustanowienia strefy ochronnej komunalnego ujęcia

wody podziemnej zlokalizowanego przy ul. Żwirowej 18 w Koszalinie (Dz. Urz. Województwa Zachodniopomorskiego z 2016 r. poz. 807).

Na terenie ochrony bezpośredniej zabronione jest:

- użytkowanie gruntów do celów niezwiązanych z eksploatacją ujęcia wody.

Na terenie ochrony bezpośredniej należy:

- odprowadzać wody opadowe w sposób uniemożliwiający przedostawanie się ich do urządzeń służących do poboru wody,
- szczelnie odprowadzać poza granicę terenu ochrony bezpośredniej ścieki z urządzeń sanitarnych przeznaczonych do użytku osób zatrudnionych przy obsłudze urządzeń do poboru wody,
- ograniczyć do niezbędnych potrzeb przebywanie osób niezatrudnionych przy obsłudze urządzeń do poboru wody,
- zagospodarować teren zielenią.

Na terenie strefy pośredniej zabronione jest:

- przechowywanie lub składowanie odpadów promieniotwórczych,
- lokalizowanie ferm chowu lub chowu zwierząt,
- lokalizowanie składowisk odpadów,
- lokalizowanie nowych cmentarzy,
- grzebanie zwłok zwierzęcych,
- lokalizowanie nowych ujęć wody podziemnej,
- wydobywanie kopalin.

Na terenie ochrony pośredniej – w obszarze położonym na działkach ewidencyjnych określonych w załączniku nr 5 do rozporządzenia, wyznaczonym granicami, których opis stanowi załącznik nr 6 do rozporządzenia i przedstawionym na mapie stanowiącej załącznik nr 4 do rozporządzenia – zabronione jest ponadto:

- wprowadzanie ścieków do wód lub do ziemi, za wyjątkiem: oczyszczanych wód opadowych i roztopowych, wód opadowych i roztopowych, które mogą być wprowadzane do ziemi i do wód bez oczyszczenia,
- rolnicze wykorzystanie ścieków,
- stosowanie komunalnych osadów ściekowych,
- lokalizowanie oczyszczalni ścieków bytowych, komunalnych i przemysłowych,

- lokalizowanie zakładów przemysłowych,
- lokalizowanie nowych magazynów produktów ropopochodnych, a także nowych rurociągów do ich transportu za wyjątkiem naziemnych, przydomowych zbiorników gazu płynnego i magazynów butli z gazem płynnym,
- mycie pojazdów mechanicznych poza myjniami usługowymi,
- naprawienie i obsługa pojazdów mechanicznych poza terenem zakładów usługowych prowadzących taką działalność na podstawie odrębnych przepisów,
- wykonywanie odwodnień budowlanych innych niż krótkotrwałe odwodnienia za pomocą igłofiltrów, za wyjątkiem odwodnień wykonywanych w ramach prac dotyczących infrastruktury technicznej.

8. Informacje o obszarach ochronnych zbiorników wód śródlądowych, występujących na obszarze aglomeracji, zawierające oznaczenie aktu prawa miejscowego ustanawiającego te obszary oraz zakazy, nakazy i ograniczenia obowiązujące na tych obszarach.

Na terenie aglomeracji nie ustanowiono obszarów ochronnych zbiorników wód śródlądowych.

9. Informacje o formach ochrony przyrody, występujących na obszarze aglomeracji, zawierające nazwę formy ochrony przyrody oraz wskazanie aktu prawnego uznającego określony obszar za formę ochrony przyrody.

Obszary chronione			
lp.	Nazwa obszaru	Położenie	Numer aktu prawnego
1.	Obszar Chronionego Krajobrazu „Koszaliński Pas Nadmorski”	Powiaty: koszaliński, kołobrzeski, sławieński, Koszalin Gminy: Kołobrzeg (miejska), Darłowo (miejska), Ustronie Morskie (wiejska), Mielno (miejsko-wiejska), Koszalin (miejska), Darłowo (wiejska), Będzino (wiejska), Manowo (wiejska), Postomino (wiejska), Dygowo (wiejska), Sianów (miejsko-wiejska), Kołobrzeg (wiejska) Tekstowy opis: Północną granicę chronionego obszaru	Uchwała Nr X/46/75 Wojewódzkiej Rady Narodowej w Koszalinie w sprawie stref chronionego krajobrazu (Dz. Urz. WRN Nr 9, poz. 49); Rozporządzenie Nr 1/2004 Wojewody Zachodniopomorskiego z dnia 12 stycznia 2004 r. zmieniającego akty prawne w sprawie parków krajobrazowych i obszarów chronionego krajobrazu położonych na terenie Województwa

		stanowi wybrzeże Bałtyku na odcinku województwa od 260 km do 345,5 km	Zachodniopomorskiego (Dz. Urz. Woj. Zachodniopomorskiego z 2004 roku, Nr 5, poz. 58); Rozporządzenie Nr 4/2005 Wojewody Zachodniopomorskiego z dnia 22 marca 2005 r. w sprawie obszarów chronionego krajobrazu (Dz. Urz. Woj. Zachodniopomorskiego z 2005 roku, Nr 25, poz. 497); Uchwała Nr XXXII/375/09 Sejmiku Województwa Zachodniopomorskiego z dnia 15.09.2009 roku (Dz. Urz. Woj. Zachodniopomorskiego Nr 66, poz. 1804).
2.	Zespół przyrodniczo-krajobrazowy „ Wąwozy Grabowe ”	Powiaty: Koszalin Gminy: Koszalin (miejska)	Rozporządzenie Wojewody Koszalińskiego NR4/95 z dnia 7 marca 1995r. w sprawie uznania za zespół przyrodniczo-krajobrazowy obszaru pn. „Wąwozy Grabowe”. Dz.U. z 1995 r. Nr 7, poz. 33 Rozporządzenie Nr 1/2005 Wojewody Zachodniopomorskiego z dnia 26 stycznia 2005 r. w sprawie określenia zakazów dla pomników przyrody, użytków ekologicznych i zespołów przyrodniczo-krajobrazowych na terenie województwa zachodniopomorskiego Dz. Urz. z 2005 r. Nr 12, poz. 204
3.	Obszary Natura 2000 „Bukowy las Górki”	Powiaty: koszaliński, Koszalin Gminy: Koszalin (miejska) Będzino, Biesiekierz.	Decyzja Komisji z dnia 10 stycznia 2011 r. w sprawie przyjęcia na mocy dyrektywy Rady 92/43/EWG czwartego

	kod:PLH320062		zaktualizowanego wykazu terenów mających znaczenie dla Wspólnoty składających się na kontynentalny region biogeograficzny (notyfikowana jako dokument nr C(2010) 9669)(2011/64/UE) L 33 str. 146
Pomniki przyrody			
<i>Pomniki przyrody ustanowione Uchwałą nr V/67/2003 r. Rady Miejskiej w Koszalinie z dnia 21 lutego 2003 roku. Dz. Urz. Woj. Zachodniopomorskiego nr 25 poz. 355 z 31.03.2003 r.</i>			
Dąb szypułkowy (<i>Quercus robur</i>), lokalizacja - Park im. Książąt Pomorskich „B”, dz.nr 239/8 obr.21;			
Jesion wyniosły (<i>Fraxinus excelsior</i> L), lokalizacja – Park im. Książąt Pomorskich „B”, dz. nr 59/4, obr.21;			
Wierzba biała (<i>Salix alba</i> L), lokalizacja – Park im. Książąt Pomorskich „B”, dz. nr 59/4 obr.21;			
Wierzba biała (<i>Salix alba</i> L), lokalizacja - Park im. Książąt Pomorskich „B”, dz. nr 59/4 obr.21;			
Buk pospolity (<i>Fagus sylvatica</i> L), lokalizacja – Park na Rokosowie, dz. nr 603/3 obr.31;			
Topola szara (<i>Populus xcanescens</i>), lokalizacja - ulica Sportowa, dz. nr 32/3 obr.19;			
Lipa drobnolistna (<i>Tilia cordata</i> Mill), lokalizacja - pas drogowy ul. Piłsudskiego, dz.nr 3/3 obr.19;			
Lipa szerokolistna (<i>Tilia platyphyllos</i> Scop.), lokalizacja - pas drogowy ul. Piłsudskiego, dz. nr 3/3 obr.19;			
Topola czarna (<i>Populus nigra</i> L), lokalizacja - nad rzeką Dzierżęcinką, dz. nr 130/3 obr.27;			
Topola czarna (<i>Populus nigra</i> L), lokalizacja - nad rzeką Dzierżęcinką, dz. nr 130/3 obr.27;			
Topola czarna (<i>Populus nigra</i> L), lokalizacja - nad rzeką Dzierżęcinką, dz. nr 130/3 obr.27;			
Topola czarna (<i>Populus nigra</i> L), lokalizacja - nad rzeką Dzierżęcinką, dz. nr 130/3 obr.27;			

Pomniki ustanowione Rozporządzeniem Nr 12/95 Wojewody Koszalińskiego z dnia 28.12.1995 r.: Dz. Urz. Woj. Koszalińskiego z 1996 r. nr 2 poz. 7 z 12.01.1996 r.

Grupa drzew: 10 Dębów szypułkowych (Quercus robur) obw. 205-325, wys. 27-35 m, lokalizacja - ul. Wopistów;

Buk zwyczajny (Fagus silvatica 4 pniowy) obw. 493-430 wys. 250 m, lokalizacja - ul. Wopistów, al. Zdobywców Wału Pomorskiego;

Dęby szypułkowe Quercus robur) obw. 205-325 wys. 27-35 m, lokalizacja - ul. Wopistów, al. Zdobywców Wału Pomorskiego;

Jesion wyniosły (Fraxinus excelsior) obw.280-325 wys. 27-35 m, lokalizacja - ul. Raławicka Koszlin;

Modrzew europejski (Ilex Europeae) obw.280-325 wys. 24-25 m, lokalizacja - ul. Raławicka Koszalin;

Pomniki przyrody ustanowione na podstawie Orzeczeń Wojewódzkiego Konserwatora Przyrody w Koszalinie z dnia 23.03.1979 roku; Dz. Urz. WRN w Koszalinie nr 1 poz. 5 z 15.02.1980 r. Ogłoszenie Wydziału Gospodarki Terenowej i Ochrony Środowiska Urzędu Wojewódzkiego w Koszalinie

NR 256 - Wiąz pospolity (Ulmus carpinifolia) obw.326 wys. 26 m, lokalizacja - Park im. Tadeusza Kościuszki;

Nr 255 - Wiąz górski(Ulmus glabra) obw.386 wys. 26 m, lokalizacja - Park im. Tadeusza Kościuszki;

Nr 260 - Klon zwyczajny (Acer platnoida) obw. 355 cm wys. 28 m, lokalizacja - Park im. Tadeusza Kościuszki;

Nr 253 - Dąb szypułkowy Quercus robur) obw. 396 wys. 26 m, lokalizacja - Park przy Amfiteatrze w Koszalinie;

Nr 258 - Buk zwyczajny (Fagus silvatica) obw. 375 cm wys. 30 m, lokalizacja - Park im. Książąt Pomorskich „A”;

Nr 257 - Lipa drobnolistna(Tilia mordata) obw.360 cm wys.28 m, lokalizacja - Park im. Książąt Pomorskich „A”;

Nr 254 - Dąb bezszypułkowy (Quercus sesilis) obw. 335 cm wys.23 m, lokalizacja - Park przy Amfiteatrze w Koszalinie;

Nr 297 - Dąb szypułkowy (Quercus robur) obw. 367 cm wys.28 m, lokalizacja - Park im. Książąt Pomorskich „B”;

Nr 299 - Klon jawor (Acer pseudoplatnoida) obw. 210 cm wys. 27 m, lokalizacja - Park im. Książąt Pomorskich „A”;

Nr 298 - Kasztanowiec zwyczajny (Aesculus hippocastanum) obw. 330 cm

wys.21 m, lokalizacja - Park im. Książąt Pomorskich „A”;

Nr 296 - Jesion wyniosły (*Fraxinus excelsior*) obw.358 wys. 29 m, lokalizacja - Park przy Amfiteatrze w Koszalinie;

Nr 301 - Klon zwyczajny (*Acer platanoida*) obw. 340 cm wys. 26 m, lokalizacja - Park im. Książąt Pomorskich „A”;

Nr 300 Klon zwyczajny (*Acer platanoida*) obw. 323 cm wys. 28 m, lokalizacja - Park im. Książąt Pomorskich „A”

Formy ochrony przyrody graniczące z obszarem aglomeracji			
lp.	Nazwa obszaru	Położenie	Numer aktu prawnego
1.	Użytek ekologiczny „ Bagna Mścice ”	Powiaty: koszaliński Gminy: Będzino, m. Mścice.	Uchwała Nr XI/56/95 Rady Gminy Będzino z dnia 31 sierpnia 1995 r. w sprawie uznania za użytek ekologiczny "BAGNA MŚCICE".

10. Poprawność wykonania części graficznej.

Lp.	Wyszczególnienie	Nie ¹⁰	Tak ¹²	Nie dotyczy ¹²
1	Część graficzna została wykonana na mapie topograficznej w skali 1: 10 000, a w przypadku jej braku - w skali 1:25 000.		X	
2	Oznaczono granice obszaru proponowanej aglomeracji (obszar objęty i przewidziany do objęcia zasięgiem systemu kanalizacji zbiorczej).		X	
3	Oznaczono znajdujące się na terenie aglomeracji oczyszczalnie ścieków komunalnych, do których odprowadzane są (bądź odprowadzane będą) ścieki komunalne.		X	
4	Oznaczono granice administracyjne gminy / gmin zgodne z danymi z państwowego rejestru granic.		X	
5	Oznaczono granice stref ochronnych ujęć wody obejmujących tereny ochrony bezpośredniej i tereny ochrony pośredniej.		X	
6	Oznaczono granice obszarów ochronnych zbiorników wód śródlądowych.			X

10 Znakiem „X” zaznaczyć właściwą odpowiedź.

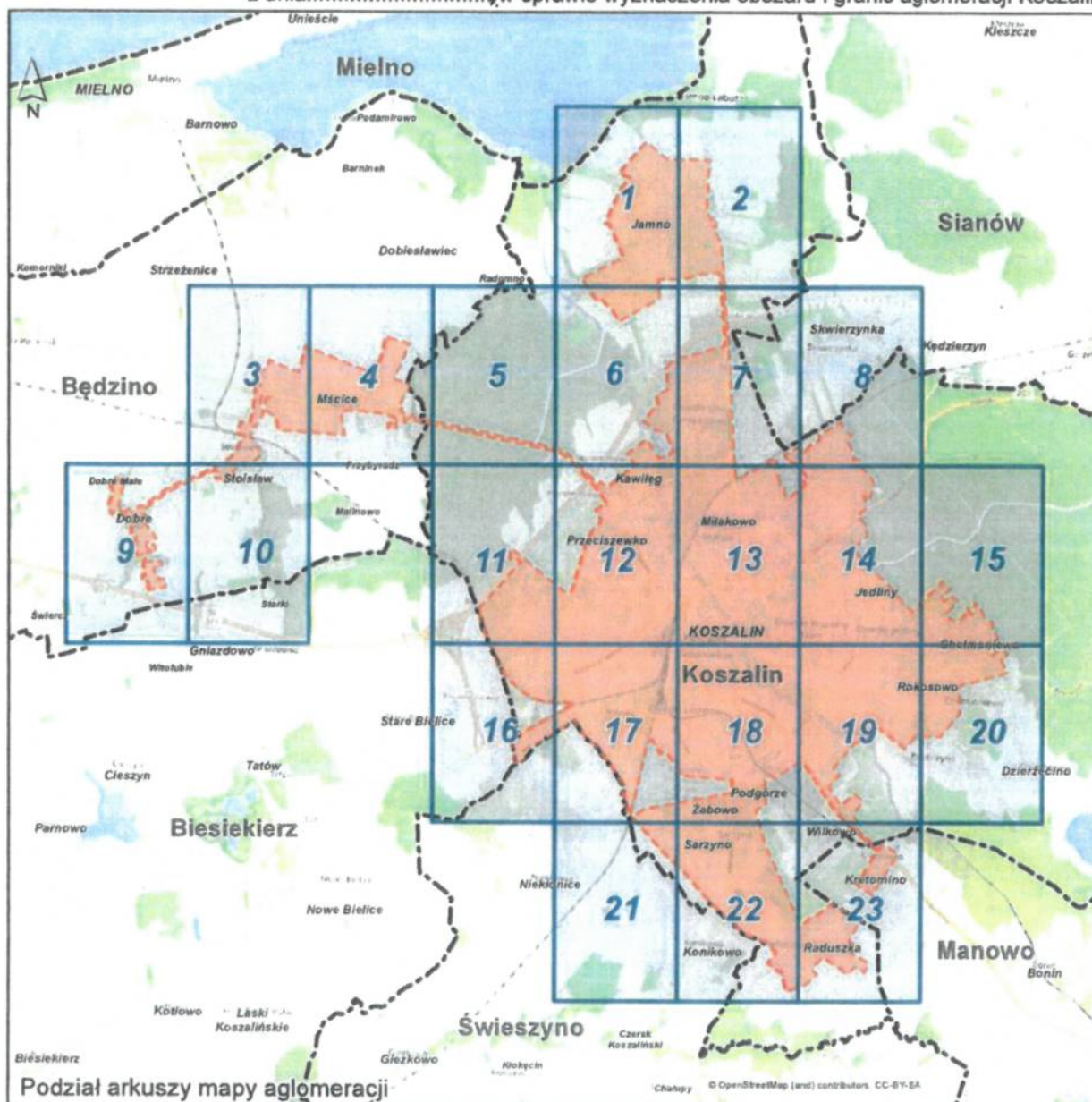
7	Oznaczono granice terenów objętych formami ochrony przyrody w rozumieniu ustawy z dnia 16 kwietnia 2004 r. o ochronie przyrody lub obszarów mających znaczenie dla Wspólnoty, znajdującego się na liście, o której mowa w art. 27 ust. 1 tej ustawy.		X	
8	Określono skalę planu w formie liczbowej i liniowej.		X	
9	Część graficzna została podpisana przez osobę upoważnioną do reprezentowania gminy (gminy wiodącej).		X	

Zaznaczenie jednej odpowiedzi „NIE” świadczy o niewłaściwym wykonaniu załącznika graficznego do wniosku o wyznaczenie obszaru i granic aglomeracji. Tak wykonany dokument – mapa nie może być podstawą do pozytywnego rozpatrzenia wniosku. Załącznik graficzny wymaga poprawienia. Odpowiedzi „NIE DOTYCZY” mogą wystąpić jedynie w wierszach Nr 5, 6 i 7.



PRZEDSIĘWZYMCA
RADY MIEJSKIEJ W KOSZALINIE
Jan Kuriata

Załącznik nr 2 do Uchwały Nr XXVI/428/2020 Rady Miejskiej w Koszalinie z dnia 17.12.2020 w sprawie wyznaczenia obszaru i granic aglomeracji Koszalin



Legenda do arkuszy w skali 1:10000



Obszar aglomeracji



Granice gmin



Bezpośrednia strefa ochrony ujęcia wody



Pośrednia strefa ochrony ujęcia wody



Oczyszczalnie ścieków



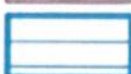
Obszary mające znaczenie dla Wspólnoty Natura 2000



Użytki ekologiczne



Zespoły przyrodniczo - krajobrazowe



Obszary chronionego krajobrazu



Pomniki przyrody

GLÓWNY SPECJALISTA
Kretkowski

