

Koszalin, dnia 24 czerwca 2021 roku

Dorota Róża Chałat
Radna Rady Miejskiej w Koszalinie

Pan Prezydent Piotr Jedliński
Urząd Miejski w Koszalinie

ZAPYTANIE

Szanowny Panie Prezydencie,

w sprawie: oznaczenia Ronda 100-lecia PRAW KOBIET

W ramach swojego dyżuru w Koszalińskim Centrum Praw Kobiet, przy ul. Piłsudskiego 6/2 i wielu rozmów z kobietami i działaczkami w Koszalińskim Stowarzyszeniu Aktywności Lokalnej Era Kobiet zauważamy, że rondo 100-lecia Praw Kobiet zostało wybudowane i zakończone, ale nie jest jeszcze nazwane.

W związku z powyższym zwracam się do Pana Prezydenta z zapytaniem:

1. Kiedy będzie możliwe oznaczenie nowo wybudowanego ronda w ciągu ul. Piłsudskiego

Jako inicjatorka nadania imienia RONDO 100-lecia PRAW KOBIET, jestem zainteresowana też zagospodarowaniem przestrzeni na tym rondzie.

Bardzo proszę o informację i odpowiedź:

1. Jaka jest koncepcja jego zagospodarowania (np. posadowienia donic z kwiatami lub inne) chociażby po to, aby kierowcy nie przejeżdżali po nim jak po skrzyżowaniu.

z poważaniem
Dorota Róża Chałat
Radna Rady Miejskiej w Koszalinie

Koszalin, dnia 24 czerwca 2021 roku

Dorota Róża Chałat
Radna Rady Miejskiej w Koszalinie

Pan Prezydent Piotr Jedliński
Urząd Miejski w Koszalinie

ZAPYTANIE

Szanowny Panie Prezydencie,
w sprawie: zagospodarowania budynku po Jednostce Ratowniczo Gaśniczej Państwowej Straży Pożarnej nr 1 w Koszalinie przy ul. Kazimierza Wielkiego 7

Podczas mojego dyżuru w ramach Koszalińskiego Centrum Praw Kobiet zgłosili się do mnie niezrzeszeni miłośnicy Koszalina, którym bliskie jest ratowanie naszych zabytków jak i stworzenia atrakcji turystycznych w Koszalinie z pomysłem na dalsze wykorzystanie obiektu po **Jednostce Ratowniczo Gaśniczej Państwowej Straży Pożarnej nr 1 w Koszalinie przy ul. Kazimierza Wielkiego 7**. Są też zaniepokojeni możliwością przekazania tego budynku w prywatne ręce, jak np. obiekty po byłym muzeum przy ul. Piłsudskiego, czy tzw. wieża ciśnień przy ul. Franciszkańskiej.

Przedstawili mi bogatą informację fotograficzną jaką dysponują w obszarze budynku tzn. podziemi jakie kryje ten budynek a które to mogłyby oczywiście po wielu inwestycjach służyć jako atrakcja turystyczna, ale też do wykorzystania jako muzeum dla Koszalinian.

W zeszłym tygodniu nowy dyrektor muzeum ogłosił pomysł budowy nowej siedziby za 150 mln zł. Świetny pomysł tylko tylko ... czy nie można w ramach tego pomysłu wykorzystać obiektu po Straży Pożarnej i zrobić wielkiego przedsięwzięcia łączącego zasobu muzealne oraz tzw. muzeum pożarnictwa oraz wykorzystać podziemia do powstania kompleksu kulturalno-rozrywkowego.

Budynek przy ul. Kazimierza Wielkiego 7 oraz podziemia jakie kryje mają wielką wartość historyczną, kulturową, ale też wizerunkową. Stąd niepokój mieszkańców i mój, aby tej wartości nie zmarnować. Może warto rozważyć sugestie mieszkańców – miłośników Koszalina (nazwiska mogę przekazać) i połączyć te dwie sprawy tzn. utworzyć nowe muzeum w zabytkowym obiekcie wykorzystując jego potencjał i to co jest pod nim, a jak wspomniałam wcześniej to są hale pod strażą i to tylko część odkryta z lewej strony, bo badania georadarowe wykazały drugi nieodkryty kompleks po prawej stronie. Jak pamiętamy w latach 80 miał tam powstać kompleks kulturalno-rozrywkowy, nie powstał, ale nic straconego powrócić do planów choćby w mniejszym zakresie.

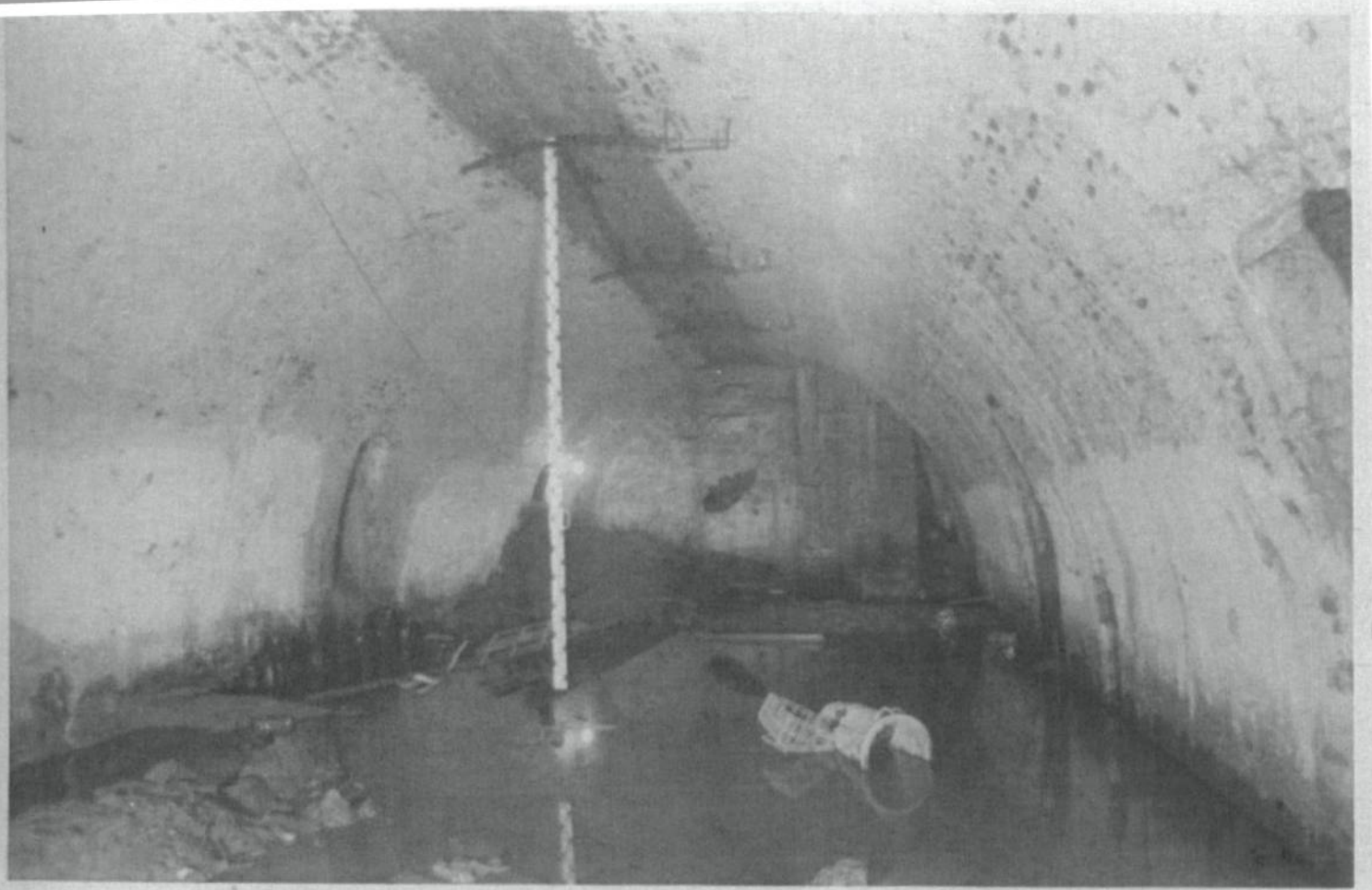
Nie chciałabym sugerować nic Panu Prezydentowi, ale tylko kieruje zapytanie od mieszkańców Koszalina, ale też w swoim imieniu:

1. Jakie ma Pan plany z tym obiektem?
2. Czy jest możliwość zagospodarowania go wielokierunkowo z wykorzystaniem w przyszłości podziemi tych zaewidencjonowanych i tych niezaewidencjonowanych (takie mam informacje, że są)?

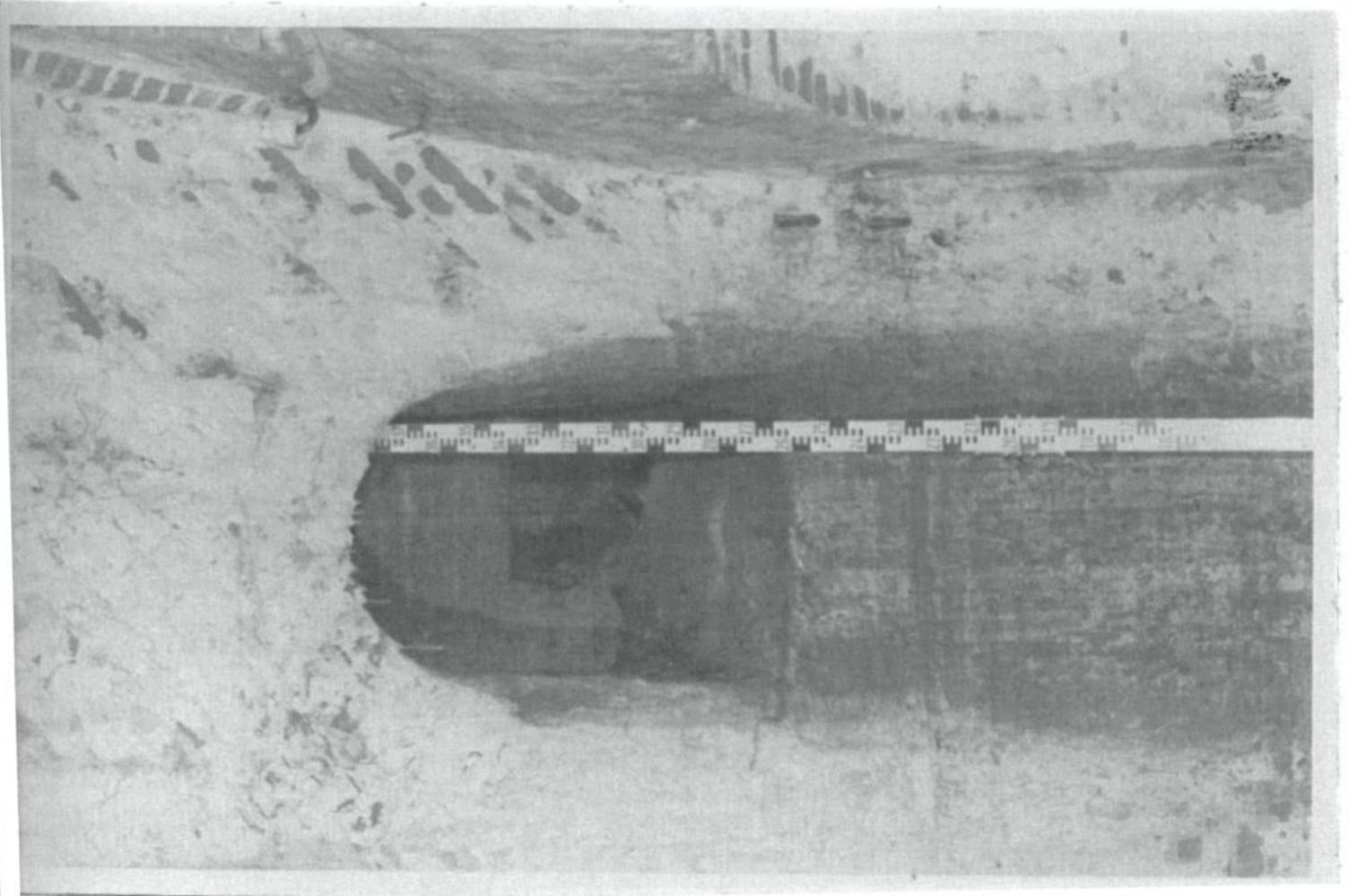
3. Czy jest możliwość, aby w tym budynku powstało duże muzeum proponowane przez Pana Dyrektora Muzeum z rozszerzeniem na inne specjalności muzealne wg zasobów jakie mamy np. muzeum pożarnictwa, Ochotnicza Straż Pożarna, czy np. siedziba wielu organizacji pozarządowych.
4. Czy jest możliwość przeprowadzenia szerokich konsultacji z mieszkańcami Koszalina na temat możliwości zagospodarowania tego budynku?

Dorota Róża Chałat
Radna Rady Miejskiej w Koszalinie





Fot.13. Pomieszczenie nr 13, w głębi fundamenty Straży Pożarnej.
Fot.14. Szyb wentylacyjny w sklepieniu pomieszczenia nr 10.





Fot.9. Pomieszczenie nr 12 od strony pomieszczenia nr 13.
Fot.10. Widok pomieszczenia nr 9 z pomieszczenia nr 8.





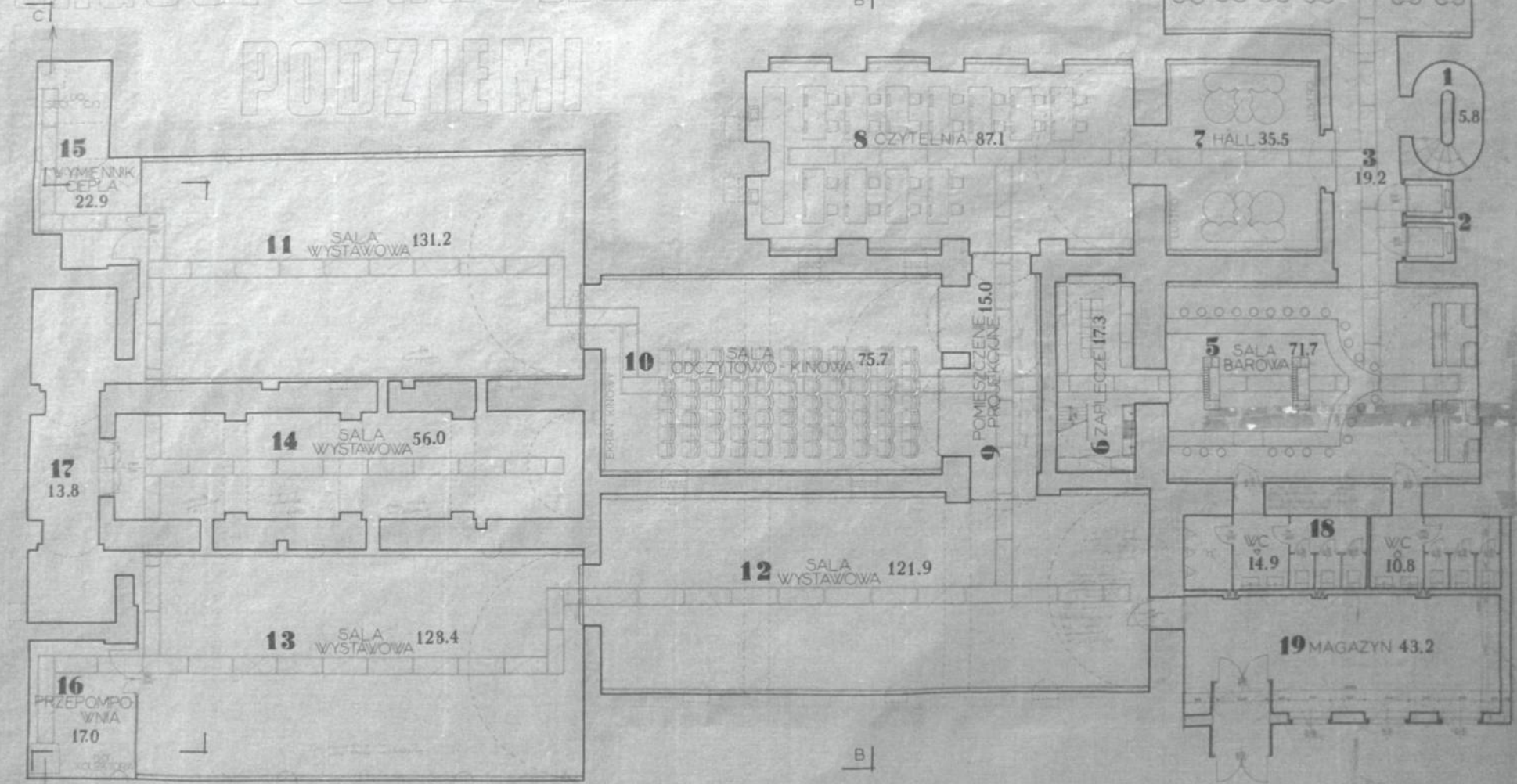
Fot.5. Pomieszczenie nr 5, w głębi wejście do pomieszczenia nr 6.
Fot.6. Pomieszczenie nr 8. Zdjęcie wykonane z pomieszczenia nr 7.



KONCEPCJA ZAGOSPODAROWANIA PODZIEMI

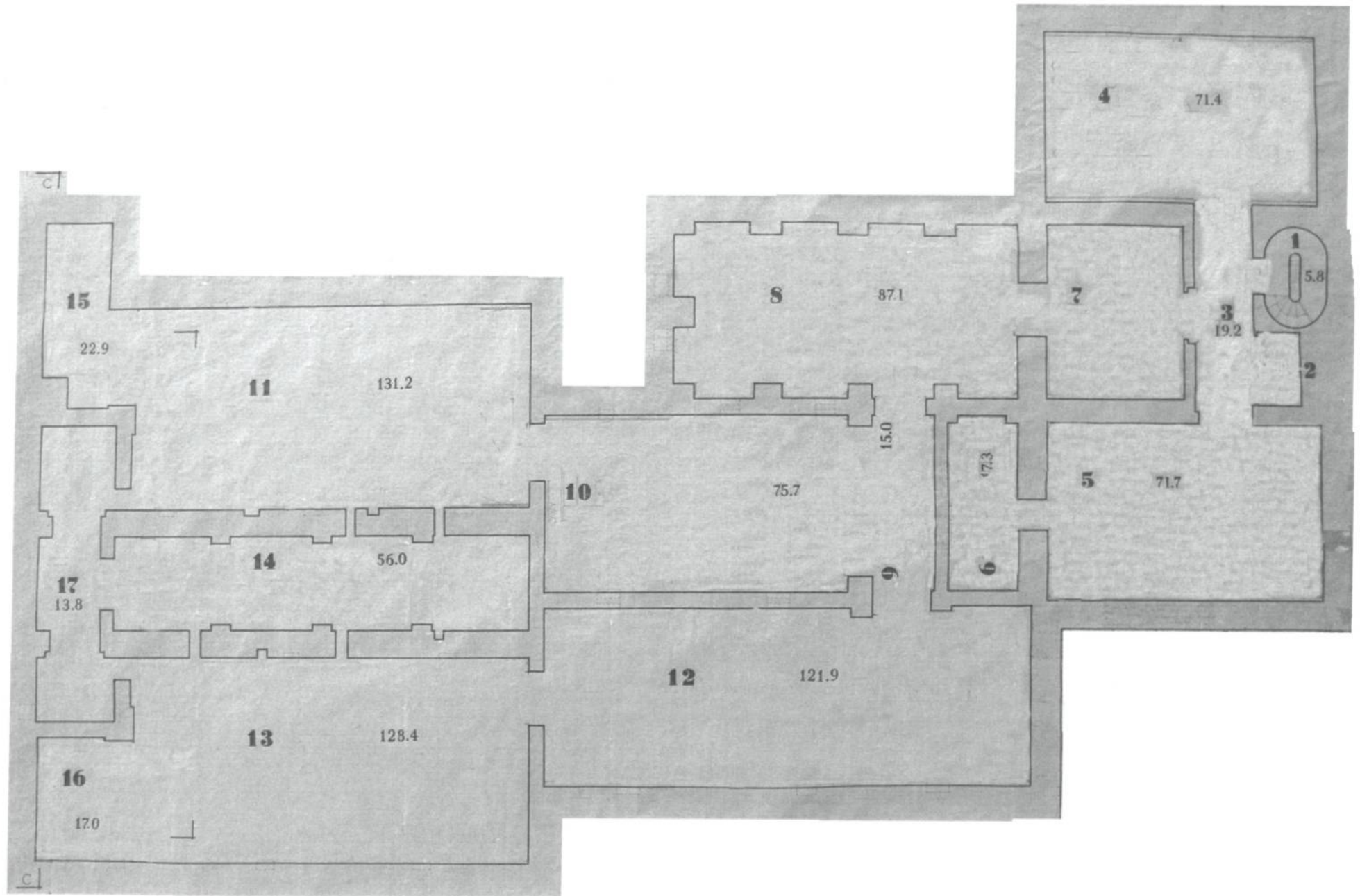
RZUT SKALA 1:50

B|



B|

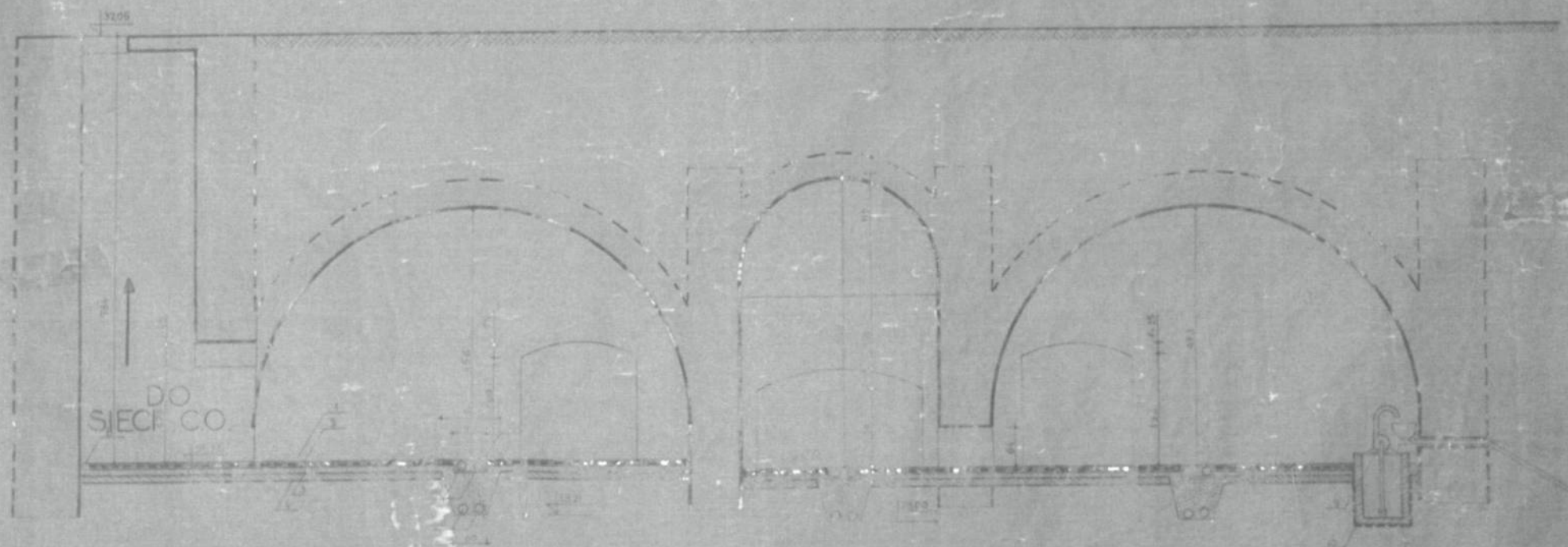
RYS





Fot.1. Schody. Wejście do podziemi z powierzchni terenu.
Fot.2. Otwór drzwiowy w pomieszczeniu nr.3, w głębi schody.

PRZEKROJ C-C SKALA 1:50



POSADZKA MARMUROWA 5cm

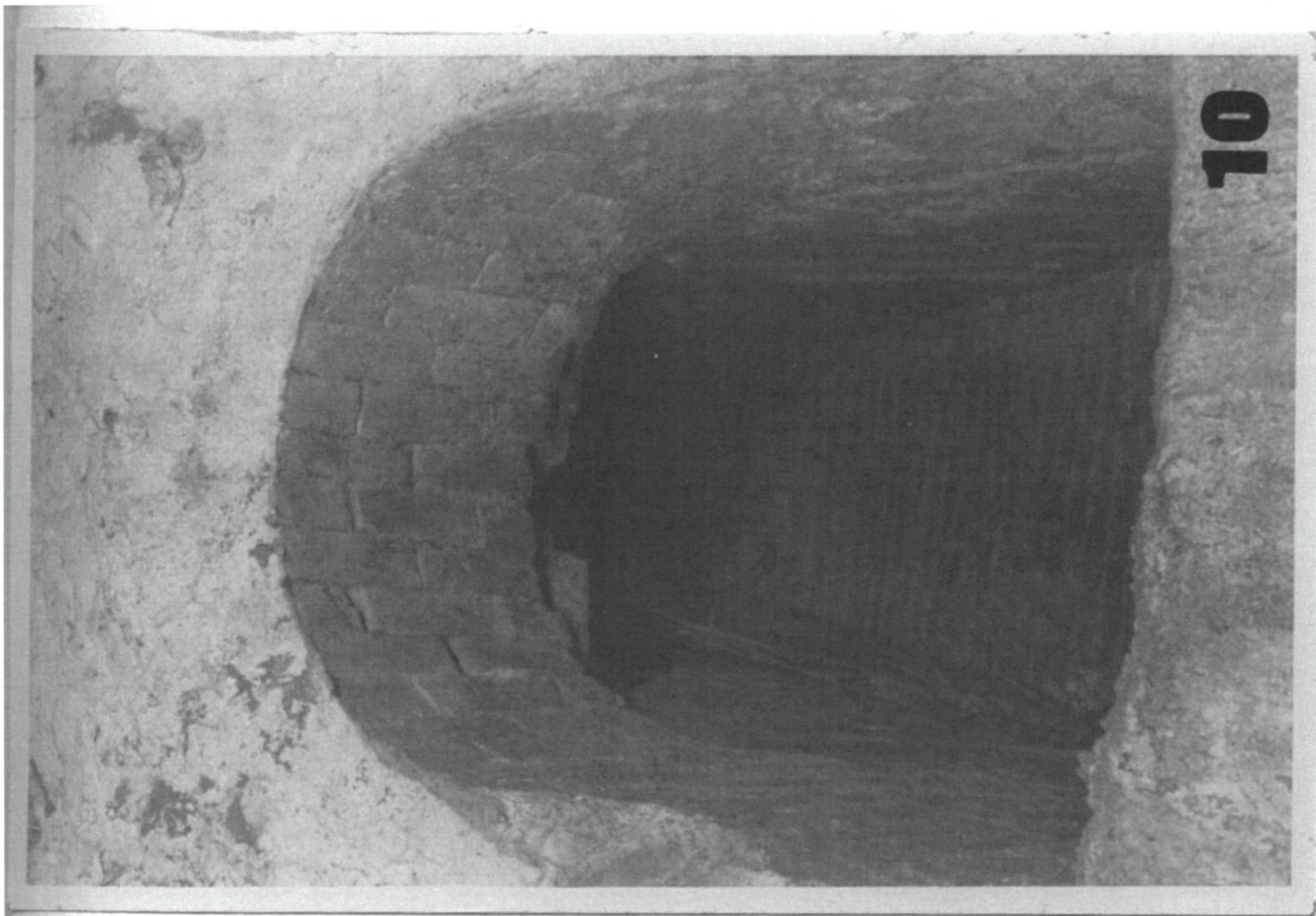
5 OPENY

5 POMPA ODŚRODKOWA

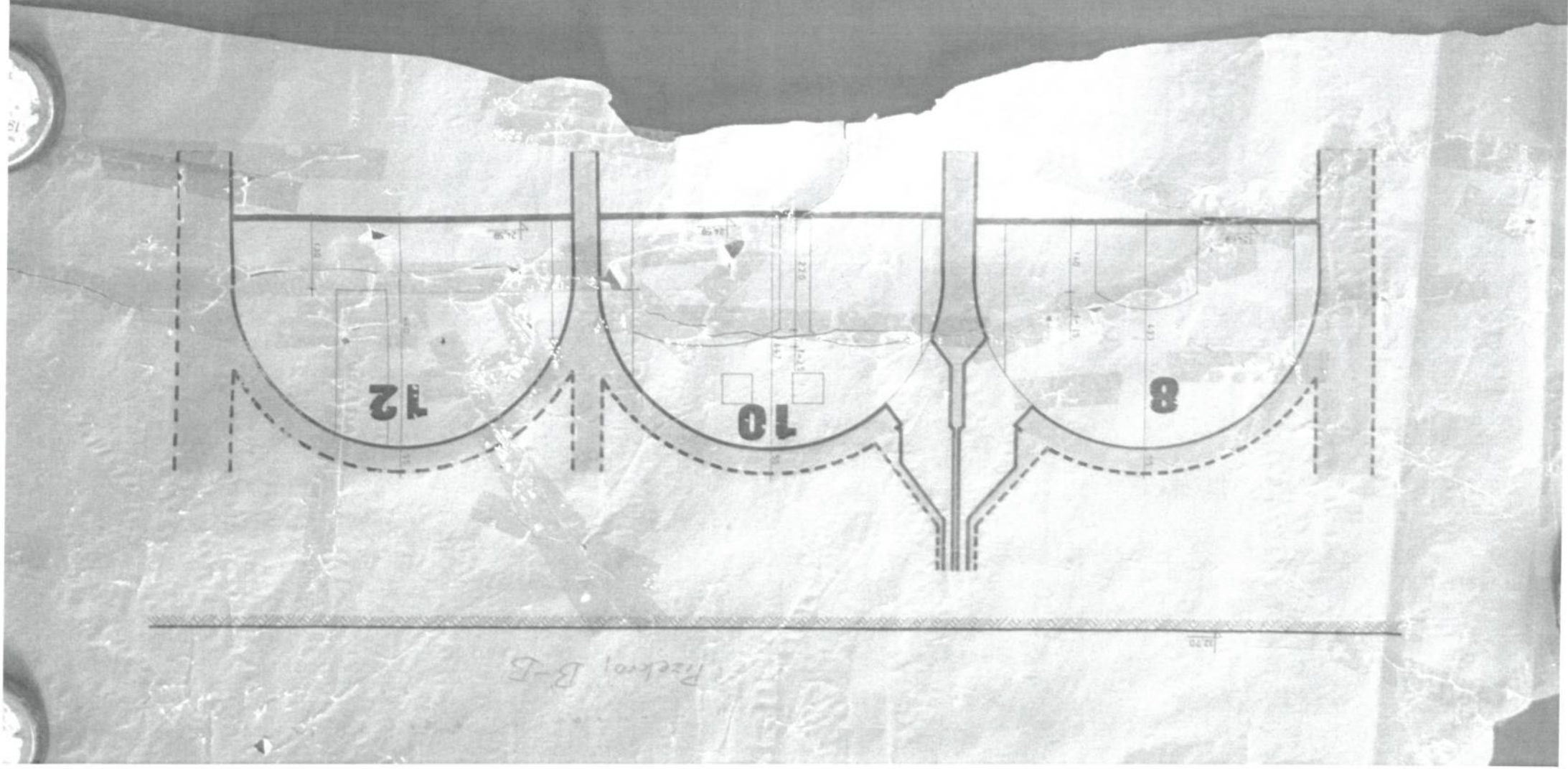
6 DETONOWA 6

6 PŁYTA CO

40 STANISZKA



Fot.15. Wnętrze szybu wentylacyjnego.



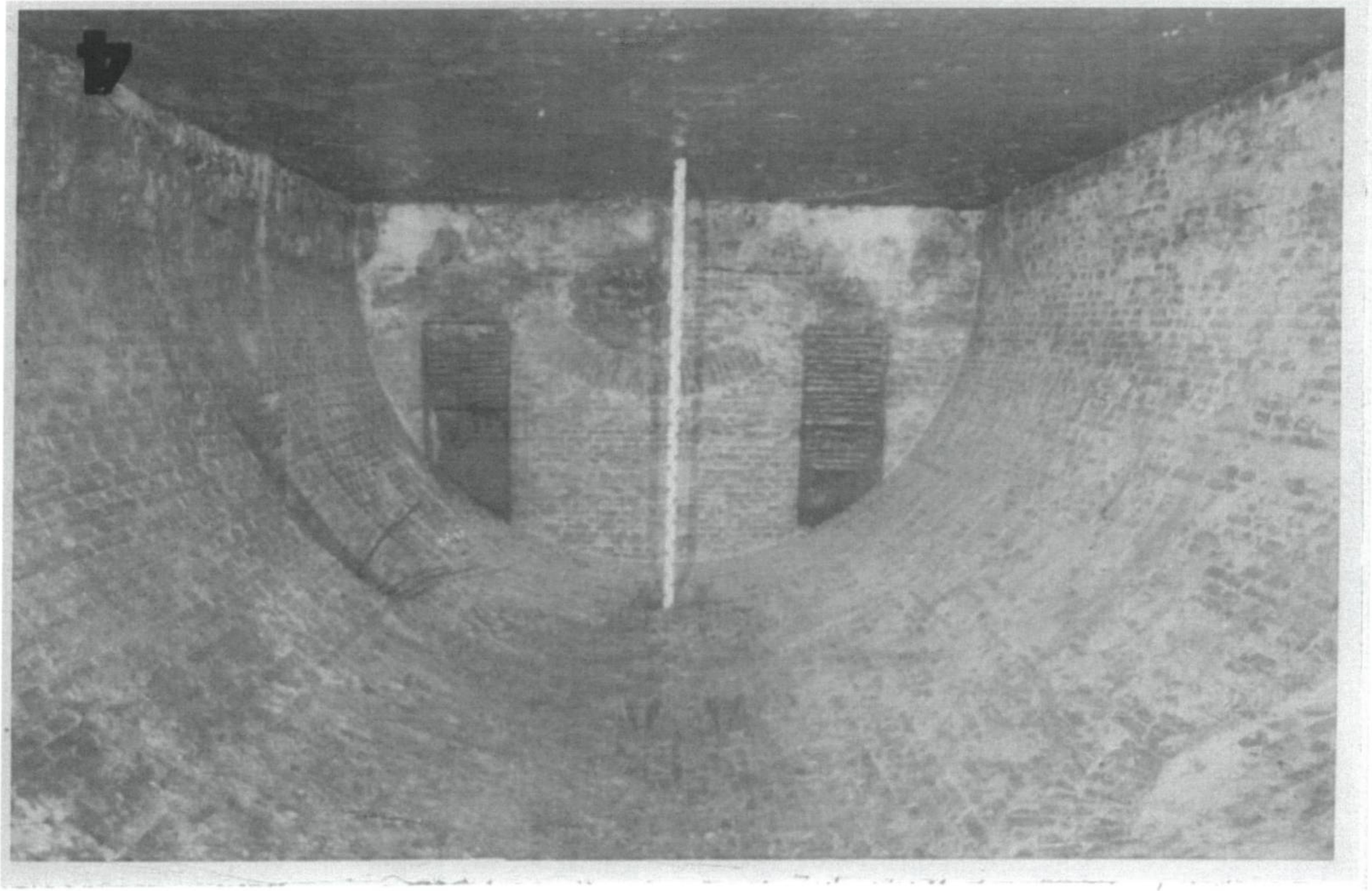
12

10

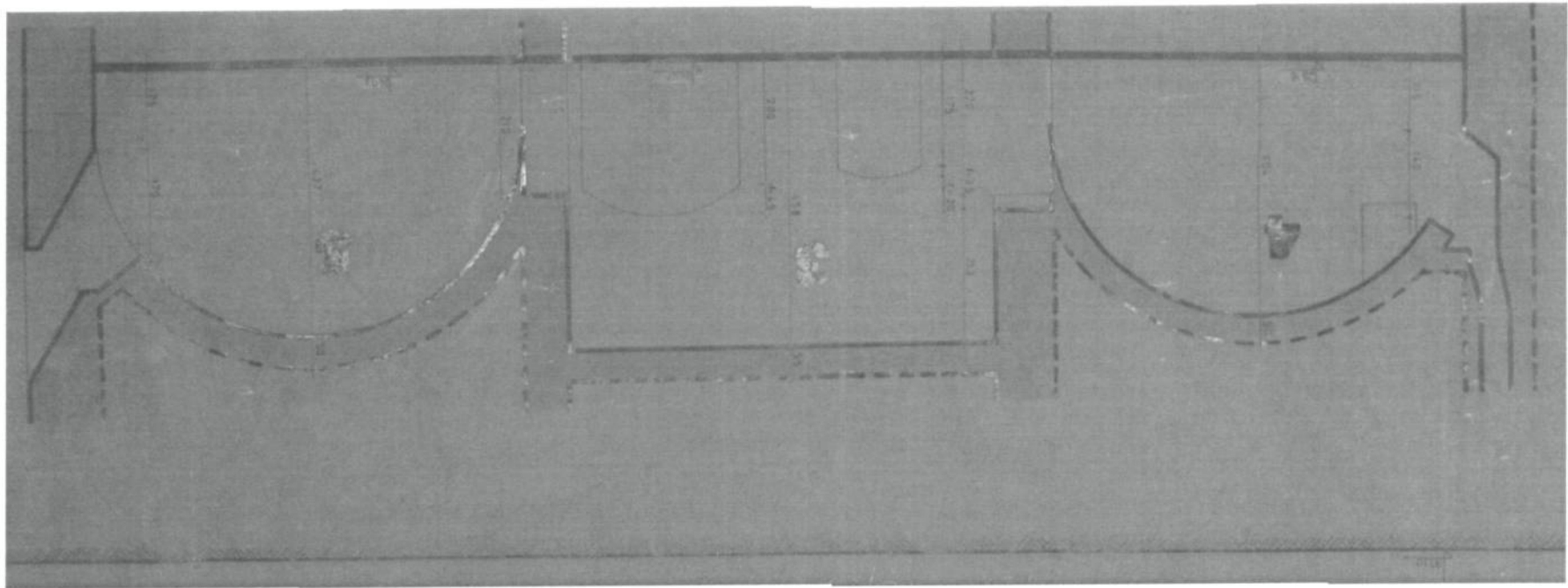
8

Рис. 10
Рис. 10
Рис. 10

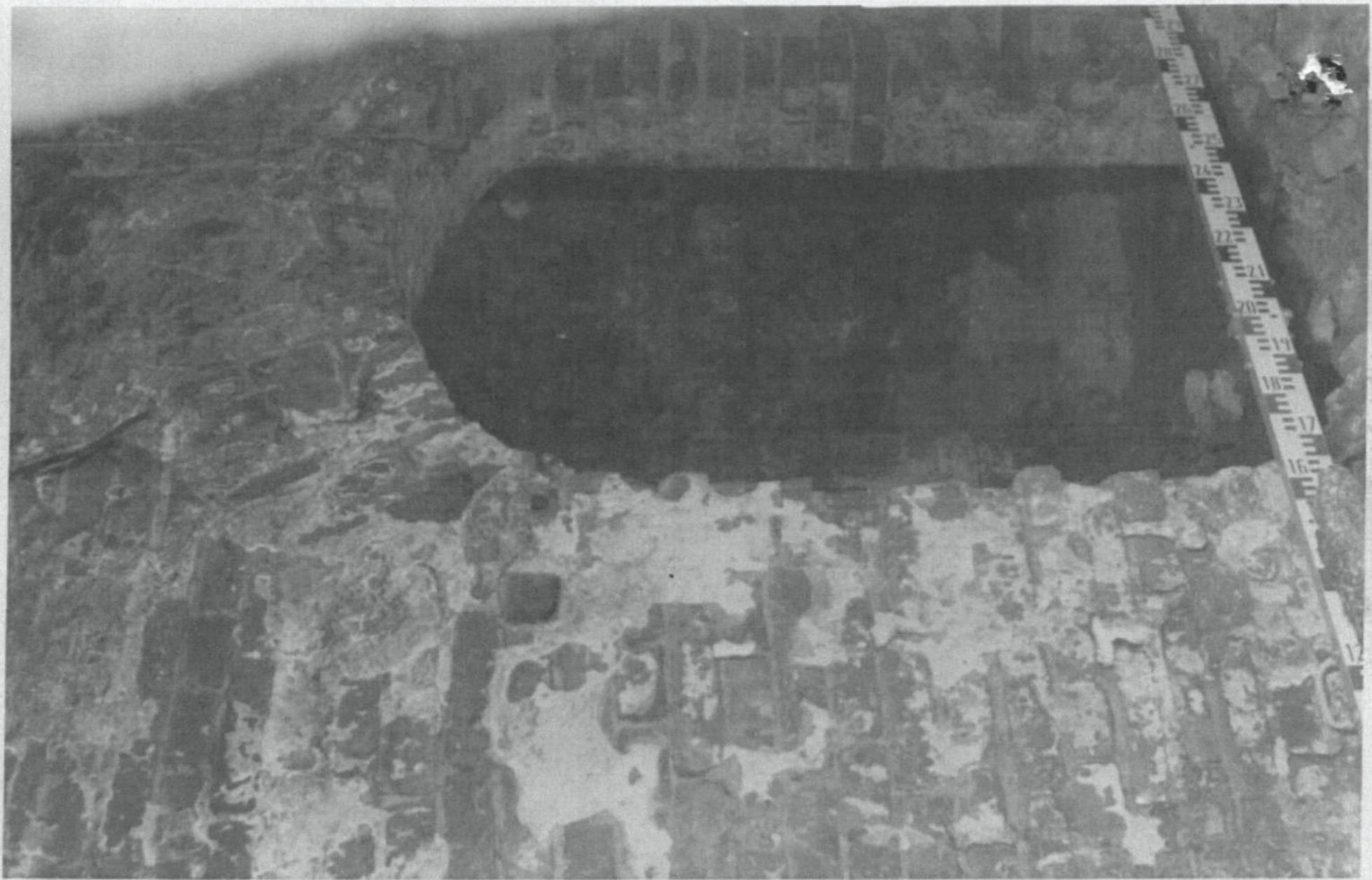
12.70

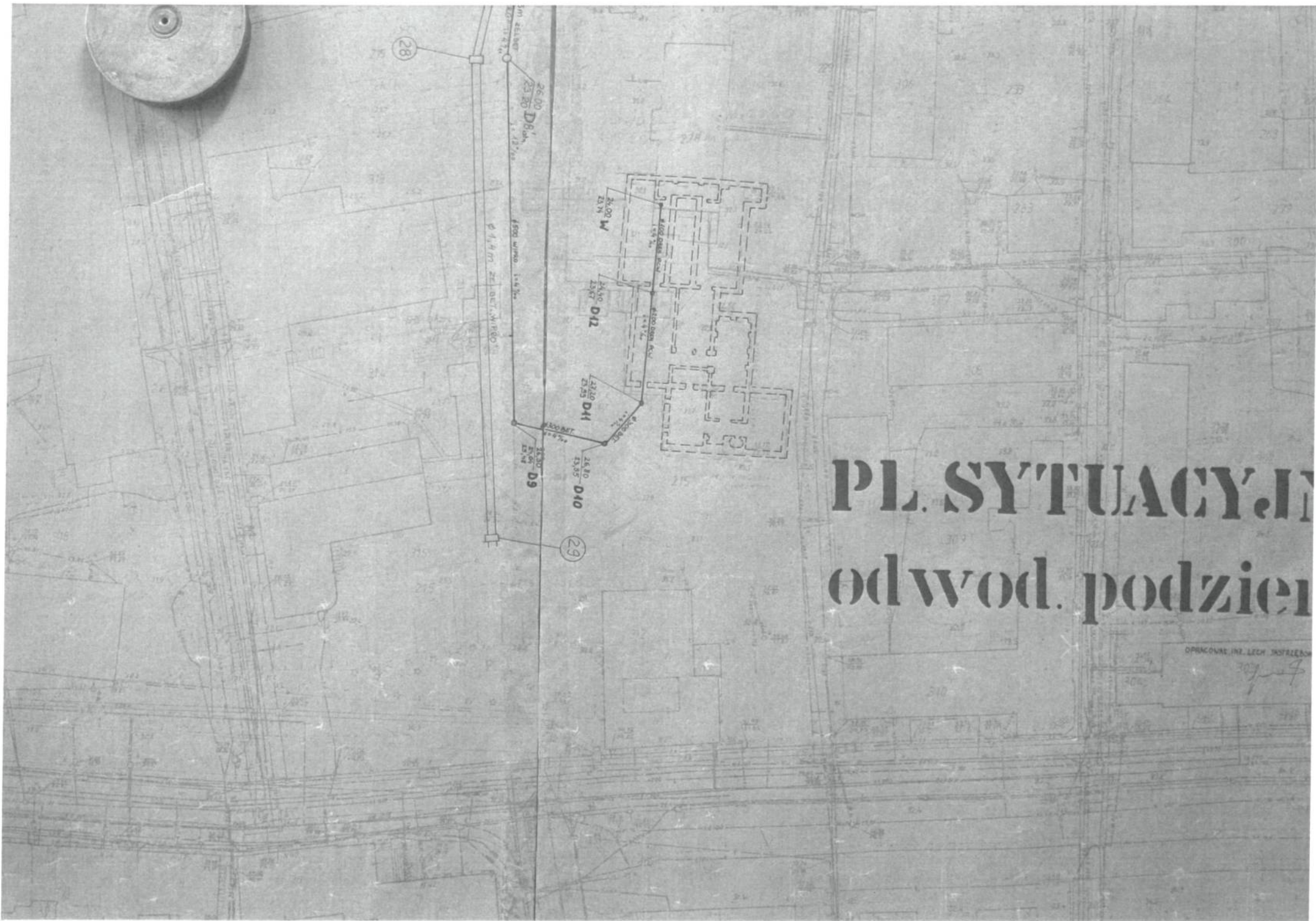


Fot. 4. Pomieszczenie nr 4.



Fot.2. Otwór drzwiowy w pomieszczeniu nr.3, w głębi schody.

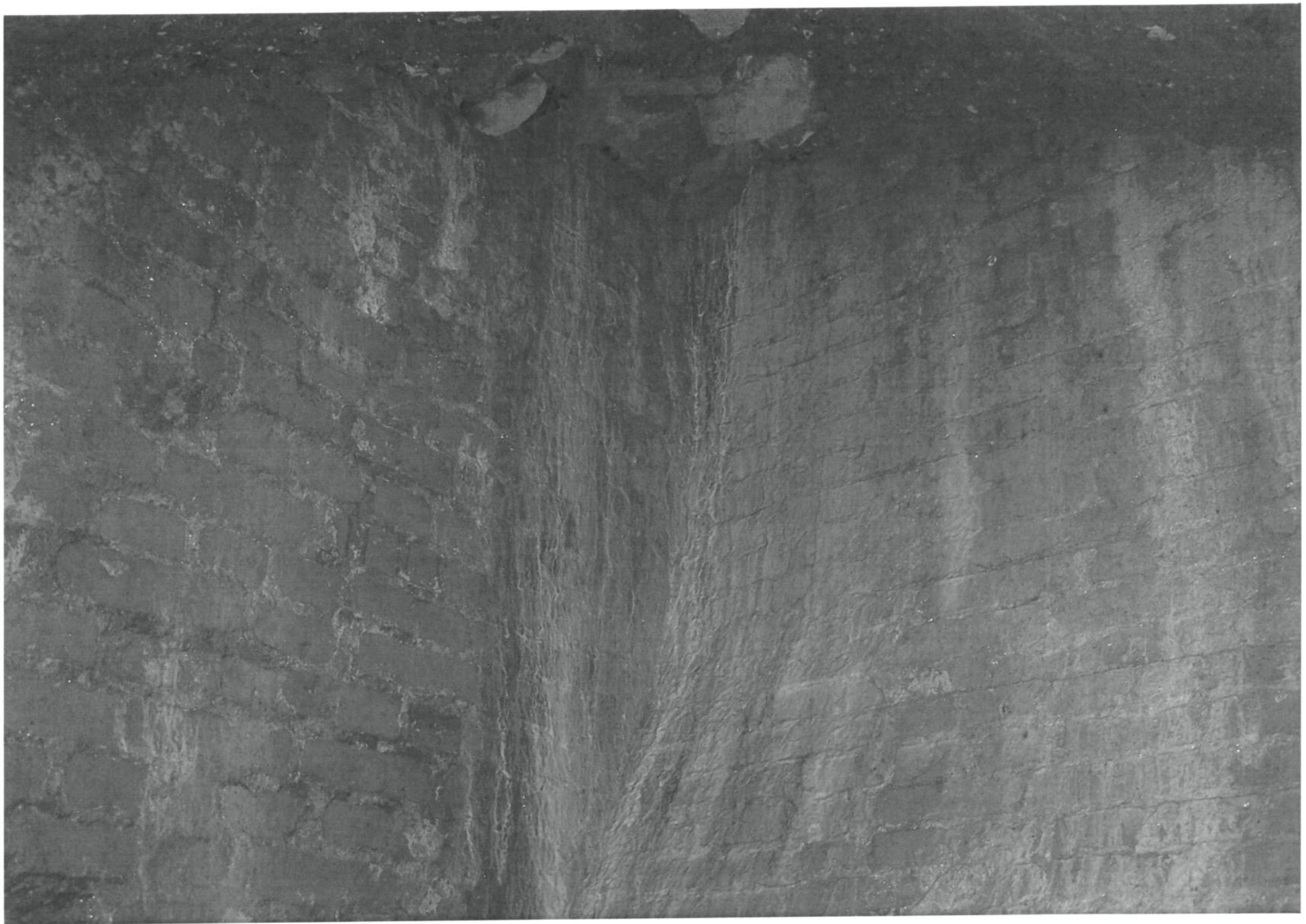




PL. SYTUACYJNE

odwod. podziemi

OPRACOWANIE INŻ. LECHA JASTRZEBSKI
307-7

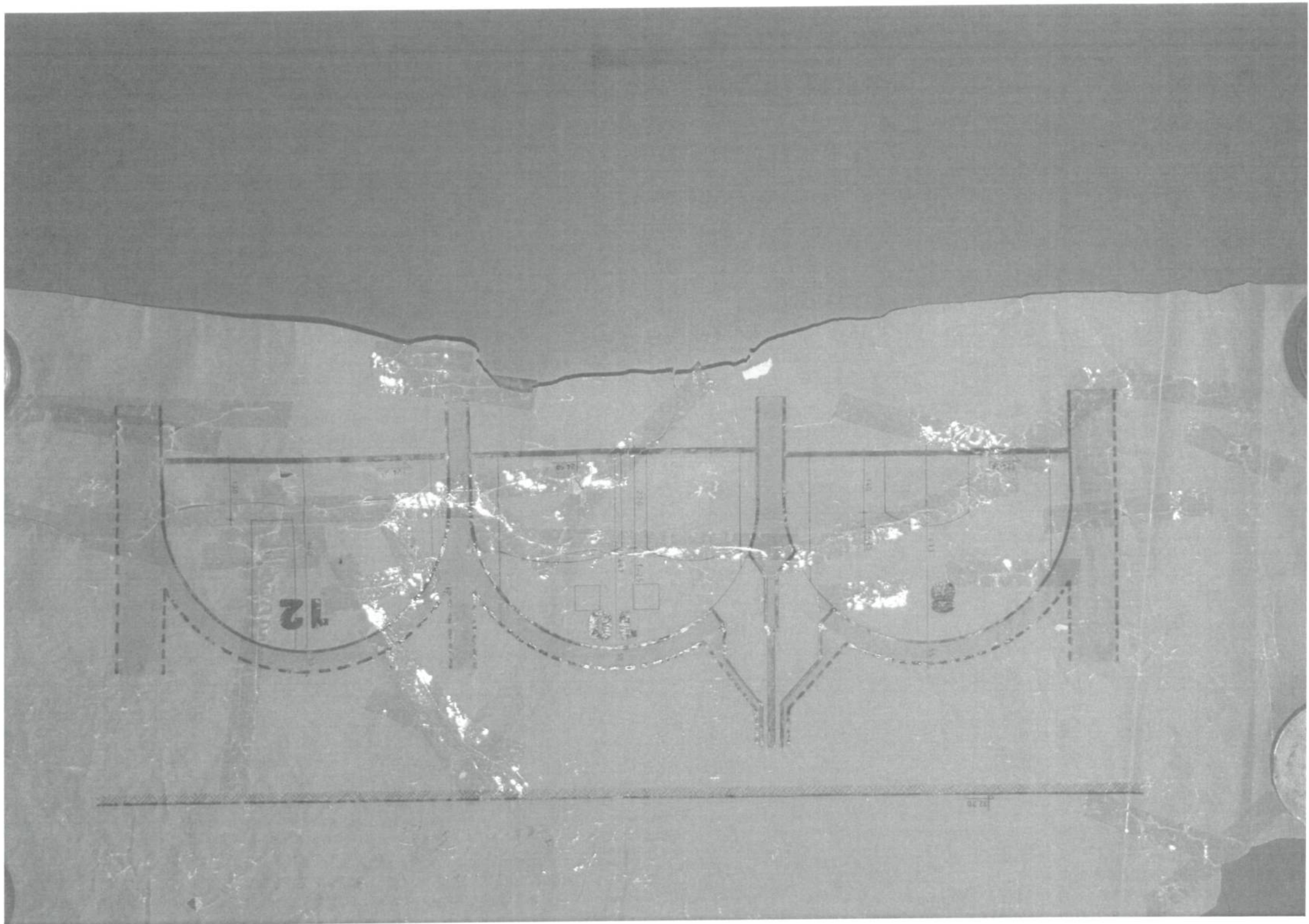












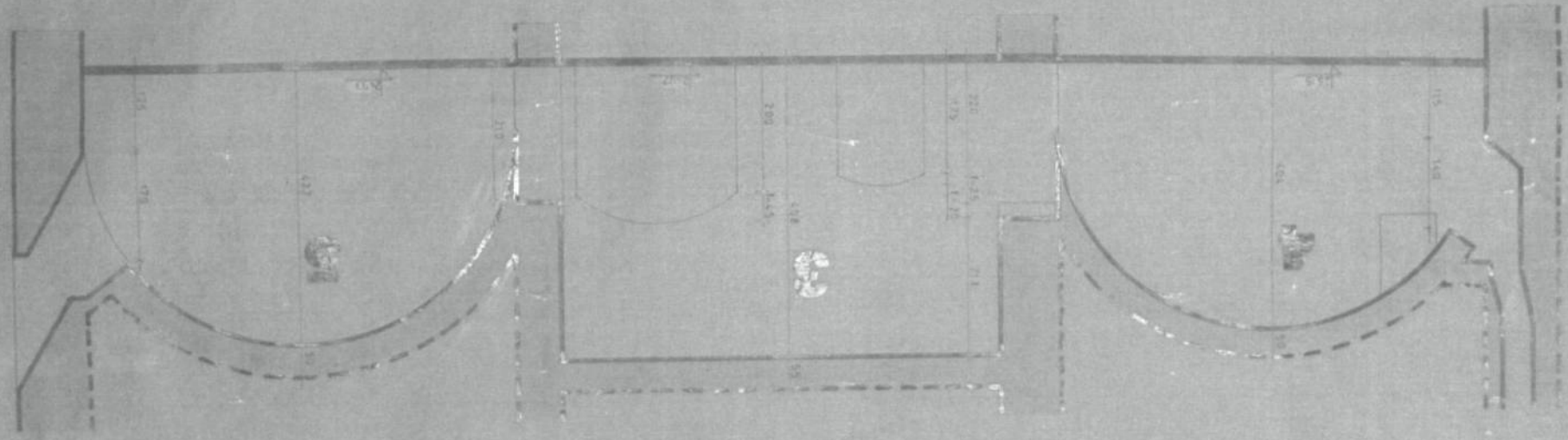
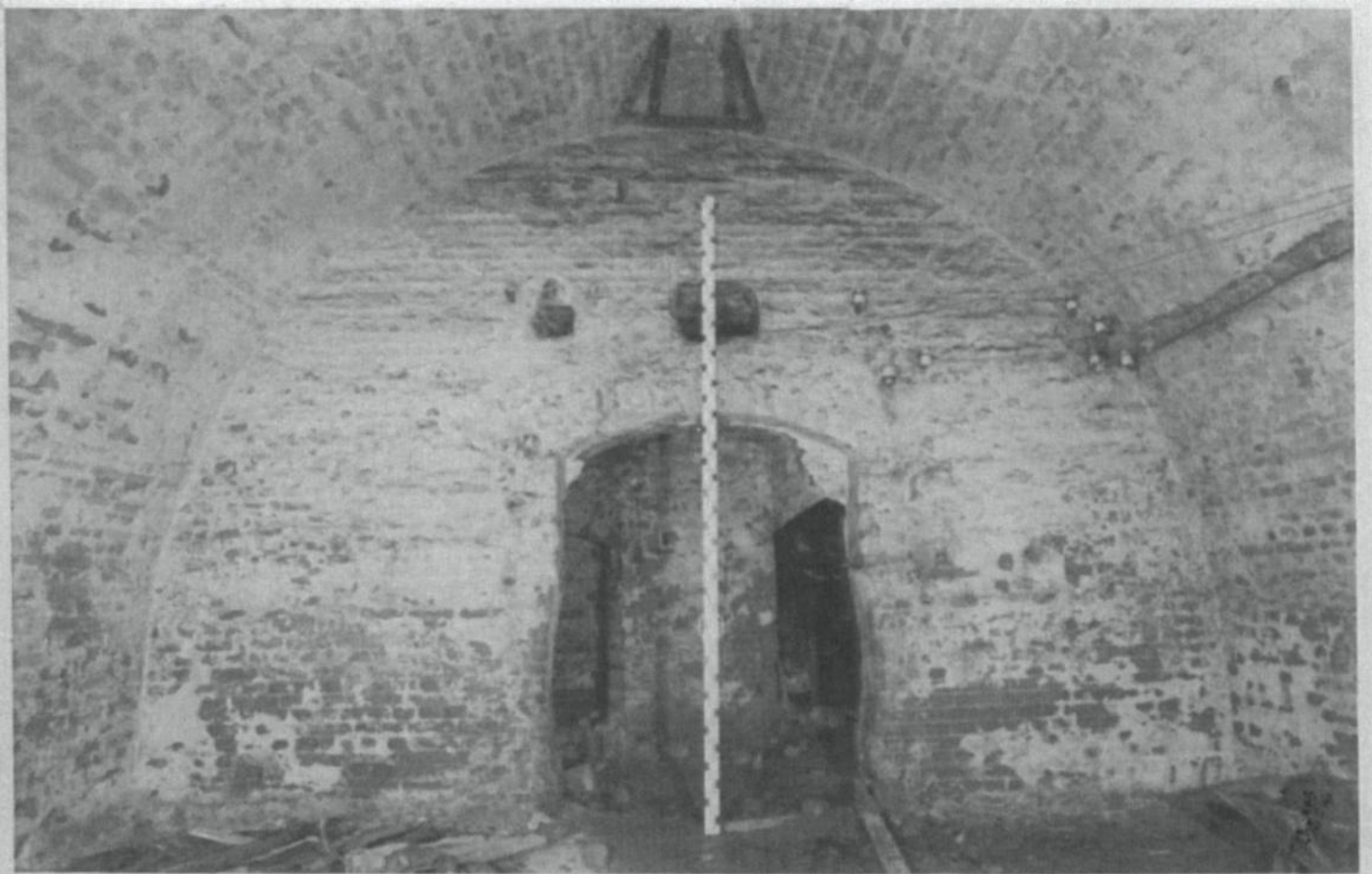


Fig. 1 A-H

1000



Fot.3. Pomieszczenie nr.3, w głębi pomieszczenie nr4, z prawej strony widoczny zasypany szyb windy.



Fot.11. Pomieszczenie nr 7, w głębi widoczne wyjście z klatki schodowej i szyb windy.

Fot.12. Pomieszczenie nr 11, w głębi fundamenty Straży Pożarnej.

