



Laboratorium Badań Środowiskowych
ul. Józefa Piusa Dziekońskiego 3
00-728 Warszawa
e-mail: Laboratorium@networks.pl



AB 419

S P R A W O Z D A N I E 10019/2021/OS
Z POMIARÓW PÓL ELEKTROMAGNETYCZNYCH
WYKONANYCH DLA POTRZEB OCHRONY ŚRODOWISKA

Badany obiekt: Instalacja radiokomunikacyjna T-Mobile Polska S.A.
Numer i nazwa: 32030 (42030N!) GKO_KOSZALIN_SZCZECINSKA59
Adres: KOSZALIN, SZCZECIŃSKA 59a, Powiat m. Koszalin, WOJ. ZACHODNIOPOMORSKIE

Data wykonania pomiarów: 2022-02-03

Sprawozdanie z badań bez pisemnej zgody laboratorium nie może być powielane inaczej niż w całości.
Wynik przedstawione w niniejszym sprawozdaniu odnoszą się wyłącznie do badanego obiektu i do warunków i konfiguracji urządzeń w dniu wykonywania pomiarów.

1. Właściciel badanego obiektu:

T-Mobile Polska S.A., ul. Marynarska 12, 02-674 Warszawa

2. Zleceniodawca:

T-Mobile Polska S.A., ul. Marynarska 12, 02-674 Warszawa

3. Przedstawiciel zleceniodawcy:

NetWorkS! Sp.z o.o.

4. Zakres zlecenia:

Wykonanie badania i opracowanie sprawozdania z pomiarów natężenia pola elektrycznego i pola magnetycznego dla instalacji radiokomunikacyjnej T-Mobile Polska S.A. zlokalizowanej w miejscowości KOSZALIN, SZCZECIŃSKA 59a.

5. Cel zlecenia:

Wykonanie pomiarów pól elektromagnetycznych w otoczeniu instalacji radiokomunikacyjnej 32030 (42030N!) GKO_KOSZALIN_SZCZECINSKA59 w odniesieniu do wymagań określonych w *Rozporządzeniu Ministra Klimatu z dnia 17 lutego 2020 r. w sprawie sposobów sprawdzania dotrzymania dopuszczalnych poziomów pól elektromagnetycznych w środowisku (Dz. U. 2020, poz. 258)*.

6. Pomiary zostały wykonane przez:

Mach Janusz
Nowak Paweł

7. Informacje o źródłach pól elektromagnetycznych

7.1. Sposób identyfikacji badanych źródeł pól elektromagnetycznych

Identyfikacji źródeł i parametrów technicznych dokonano na podstawie analizy dokumentacji dotyczącej zlecenia oraz obserwacji miejsca wykonywania badań.

7.2. Opis miejsca zainstalowania anten i urządzeń technicznych. Opis obiektu badań i jego otoczenia

Instalacja radiokomunikacyjna zlokalizowana jest na terenie ogrodzonym. Anteny zawieszono na wieży strunobetonowej. Urządzenia sterujące oraz zasilające zainstalowano w kontenerze u podstawy wieży. Wokół instalacji znajdują się tereny przemysłowe.

Instalacja radiokomunikacyjna jest obiektem bezobsługowym. Okresowe stanowiska pracy związane są z prowadzonymi w zależności od potrzeb konserwacjami, przeglądami, strojeniem i naprawami.

Sprawozdanie z badań bez pisemnej zgody laboratorium nie może być powielane inaczej niż w całości.
Wynik przedstawione w niniejszym sprawozdaniu odnoszą się wyłącznie do badanego obiektu i do warunków i konfiguracji urządzeń w dniu wykonywania pomiarów.

7.3. Parametry techniczne źródła pola elektromagnetycznego

Dane przedstawiające maksymalne parametry pracy instalacji przekazane przez zleceniodawcę:

Parametry systemu nadawczo-odbiorczego:

Charakterystyka promieniowania		kierunkowa					
Rzeczywisty czas pracy [h/dobę]		24					
Warunki pracy		znamionowe					
Rodzaj wytwarzanego pola		stacjonarne					
Lp.	Częstotliwość lub zakresy częstotliwości pracy [MHz]	Typ/producent anteny	liczba anten	Azymut [°]	kąt pochylenia* [°]	Wysokość środka elektrycznego anteny [m n.p.t.]	Równoważna moc promieniowana izotropowo (EIRP) [W]
1	900/1800/2100	ATR4518R6v06 Huawei	1	50	6/6/6	40.8	18771
2	800/2600	ATR4518R6 Huawei	1	50	2/2	40.8	9998
3	900/1800/2100	ATR4518R6v06 Huawei	1	170	1/2/2	40.8	18771
4	800/2600	ATR4518R6 Huawei	1	170	2/2	40.8	11683
5	900/1800/2100	ATR4518R6v06 Huawei	1	290	2/6/6	40.8	18771
6	800/2600	ATR4518R6 Huawei	1	290	2/2	40.8	11683

* wskazane wartości kąta pochylenia anten, zgodnie z informacją uzyskaną od zleceniodawcy, są wartościami stałymi

Parametry radiolinii:

Charakterystyka promieniowania		kierunkowa					
Rzeczywisty czas pracy [h/dobę]		24					
Warunki pracy		znamionowe					
Rodzaj wytwarzanego pola		stacjonarne					
Lp.	Linia radiowa			Antena			
	Typ/ Producent	Częstotliwość pracy [GHz]	Równoważna moc promieniowana izotropowo (EIRP) [W]	Typ/ producent	Średnica anteny [m]	Azymut [°]	Wysokość zainstalowania n.p.t [m]
1.	Ericsson CN510 RAU2X Harris Stratex	38	13	ANT2_0.3 38 HP Andrew	0.3	39	50
2.	NEC iPasolink 200 Harris Stratex	38	15	VHLP1-38 Andrew	0.3	63	50
3.	NEC iPasolink 200 Harris Stratex	38	12	VHLP1-38 Andrew	0.3	246	50.5
4.	Ericsson CN510 RAU2X Harris Stratex	38	4	ANT2_0.3 38 HP Andrew	0.3	250	50.5
5.	NP ERICSSON RAU2X 23GHZ 28MHz Ericsson	23	2819	UKY 220 45/SC15 Ericsson	0.6	284	49.6
6.	ERICSSON CN510 6363 Harris Stratex	38	2	ANT3_0.3 38 HP/HPX Ericsson	0.3	290	50
7.	NP ERICSSON ML 6352 R2+ 70/80GHz 250MHz Ericsson	80	2819	UKY 230 41/14H Ericsson	0.3	301	50

Sprawozdanie z badań bez pisemnej zgody laboratorium nie może być powielane inaczej niż w całości.
Wynik przedstawione w niniejszym sprawozdaniu odnoszą się wyłącznie do badanego obiektu i do warunków i konfiguracji urządzeń w dniu wykonywania pomiarów.

7.4 Inne źródła pól elektromagnetycznych

Na podstawie informacji otrzymanych od użytkownika oraz obserwacji otoczenia miejsca wykonywania pomiarów oraz nie stwierdzono występowania innych źródeł pola-EM

8. Opis pomiarów

8.1. Metoda badań

Zgodna z rozporządzeniem Ministra Klimatu z dnia 17 lutego 2020 r. w sprawie sposobów sprawdzania dotrzymania dopuszczalnych poziomów pól elektromagnetycznych w środowisku (Dz. U. 2020, poz. 258), określona w pkt 25 ppkt 1 załącznika do niniejszego rozporządzenia.

Zgodnie z art. 122a ust. 1b ustawy Prawo Ochrony Środowiska, w przypadku wprowadzenia na części albo całym terytorium Rzeczypospolitej Polskiej stanu nadzwyczajnego, o którym mowa w art. 228 ust. 1 Konstytucji Rzeczypospolitej Polskiej z dnia 2 kwietnia 1997 r. (Dz. U. poz. 483, z 2001 r. poz. 319, z 2006 r. poz. 1471 oraz z 2009 r. poz. 946), lub stanu zagrożenia epidemicznego lub stanu epidemii, o których mowa w art. 46 ustawy z dnia 5 grudnia 2008 r. o zapobieganiu oraz zwalczaniu zakażeń i chorób zakaźnych u ludzi (Dz. U. z 2019 r. poz. 1239, z późn. zm.8)), pomiarów , nie przeprowadza się w lokalach mieszkalnych oraz w lokalach użytkowych zlokalizowanych na terytorium objętym stanem nadzwyczajnym, stanem zagrożenia epidemicznego lub stanem epidemii.

W związku z obecnie obowiązującym stanem epidemii, pomiarów nie wykonano w lokalach mieszkalnych oraz w lokalach użytkowych zlokalizowanych w obszarze pomiarowym przedmiotowej instalacji radiokomunikacyjnej.

8.2. Termin pomiarów i warunki środowiskowe

Podczas wykonywania pomiarów pól elektromagnetycznych nie występowały opady atmosferyczne. Wyniki pomiaru parametrów pogodowych przedstawia poniższa tabela:

Data [rrrr-mm-dd]	Godzina [hh:mm-hh:mm]	Warunki środowiskowe			
		Temperatura [°C]		Wilgotność względna [%]	
2022-02-03	07:15-08:30	Przed pomiarem	Po pomiarach	Przed pomiarem	Po pomiarach
		1.3	1.4	67.8	67.7

Przedstawione wyżej warunki środowiskowe, występujące podczas wykonywania pomiarów pól elektromagnetycznych, są zgodne ze specyfikacją techniczną użytego zestawu pomiarowego.

8.3. Warunki pracy urządzeń nadawczych

Podczas pomiarów zostały uwzględnione poprawki pomiarowe przekazane przez zleceniodawcę, umożliwiające uwzględnienie maksymalnych parametrów pracy instalacji zgodnie z pkt 7 załącznika do Rozporządzeniem Ministra Klimatu z dnia 17 lutego 2020 r. w sprawie sposobów sprawdzania dotrzymania dopuszczalnych poziomów pól elektromagnetycznych w środowisku (Dz. U. 2020, poz. 258).

8.4. Wyposażenie pomiarowe

Zestaw pomiarowy służący do pomiaru natężenia składowej elektrycznej pola elektromagnetycznego złożony z szerokopasmowego miernika i sondy pomiarowej:

Oznaczenie miernika	Producent	Model	Numer fabryczny	Oznaczenie sondy	Producent	Model	Numer fabryczny
M-22	Narda Safety Test Solution	Miernik pól elektromagnetycznych NBM-550	H-0487	S-29	Narda Safety Test Solution	Sonda EF9091	A-0069

Mierniki natężenia pola elektromagnetycznego podlegają okresowemu sprawdzeniu zgodnie z procedurą wewnętrzną P-03 i PB-01. Świadectwo wzorcowania zestawu pomiarowego z dnia 2 czerwca 2020 o numerze LWiMP/W/165/20 wydane przez Laboratorium Wzorców i Metrologii Pola Elektromagnetycznego (LWiMP) Politechniki Wrocławskiej.
Data ważności świadectwa wzorcowania: 2 czerwca 2022 (zgodnie z procedurą wewnętrzną P-03).

Oznaczenie miernika	Producent	Model	Numer fabryczny	Oznaczenie sondy	Producent	Model	Numer fabryczny
M-22	Narda Safety	Miernik pól elektromagnetycznych	H-0487	S-30	Narda Safety	Sonda EF0391	D-1594

Sprawozdanie z badań bez pisemnej zgody laboratorium nie może być powielane inaczej niż w całości.
Wynik przedstawione w niniejszym sprawozdaniu odnoszą się wyłącznie do badanego obiektu i do warunków i konfiguracji urządzeń w dniu wykonywania pomiarów.

	Test Solution	NBM-550			Test Solution		
--	---------------	---------	--	--	---------------	--	--

Mierniki natężenia pola elektromagnetycznego podlegają okresowemu sprawdzeniu zgodnie z procedurą wewnętrzną P-03 i PB-01. Świadcstwo wzorcowania zestawu pomiarowego z dnia 2 czerwca 2020 o numerze LWiMP/W/165/20 wydane przez Laboratorium Wzorców i Metrologii Pola Elektromagnetycznego (LWiMP) Politechniki Wrocławskiej.
Data ważności świadectwa wzorcowania: 2 czerwca 2022 (zgodnie z procedurą wewnętrzną P-03).

Termohigrometr:

Oznaczenie:	TH-11	Producent:	AZ INSTRUMENT CORP	Model:	Termohigrometr AZ8706
-------------	-------	------------	--------------------	--------	-----------------------

Data ważności świadectwa wzorcowania: 20 maja 2023 (zgodnie z procedurą wewnętrzną P-03).

Dalmierz:

Oznaczenie	Producent	Typ	Numer seryjny	Nr świadectwa wzorcowania	Data świadectwa wzorcowania
D-08	Leica	Dalmierz Leica Disto D510	1042957273	4609.4-M11-4180-1748/14	9 stycznia 2015

Data ważności świadectwa wzorcowania: 9 stycznia 2025 (zgodnie z procedurą wewnętrzną P-03).

9. Wyniki pomiarów

Pole elektryczne

Nr pionu	Opis umiejscowienia pionu (punktu pomiarowego)	Wysokość pomiaru [m]	Zmierzona wartość natężenia pola elektrycznego E [V/m] ^{1,5}			Wartość natężenia pola elektrycznego po uwzględnieniu poprawek pomiarowych powiększona o niepewność pomiaru ⁴ E [V/m]	Wskaźnikowa wartość poziomu emisji pól elektromagnetycznych WMe ³	Współrzędne geograficzne pionu (punktu pomiarowego) ²
			Sonda S-29	Sonda S-30	SUMA			
1	GKP w odległości 56m od anteny radioliniowej az. 39°	2,0	1,2	1,2	1,2	2.6	0.09	54°10'44.4" 16°8'33.72"
2	GKP w odległości 91m od anteny radioliniowej az. 39°	2,0	1,4	1,4	1,4	3	0.11	54°10'45.12" 16°8'34.8"
3	GKP w odległości 57m od anteny sektorowej az. 50°	2,0	1,4	1,4	1,4	3	0.11	54°10'44.039" 16°8'34.08"
4	GKP w odległości 91m od anteny sektorowej az. 50°	2,0	1,6	1,6	1,6	3.4	0.12	54°10'44.759" 16°8'35.52"
5	GKP w odległości 58m od anteny radioliniowej az. 63°	2,0	1,5	1,5	1,5	3.2	0.12	54°10'43.68" 16°8'34.44"
6	GKP w odległości 89m od anteny radioliniowej az. 63°	2,0	1,5	1,5	1,5	3.2	0.12	54°10'44.4" 16°8'36.239"
7	GKP w odległości 42m od anteny sektorowej az. 170°	2,0	1,5	1,5	1,5	3.2	0.12	54°10'41.519" 16°8'32.279"
8	GKP w odległości 71m od anteny sektorowej az. 170°	2,0	1,7	1,7	1,7	3.7	0.13	54°10'40.44" 16°8'32.279"
9	GKP w odległości 104m od anteny sektorowej az. 170°	2,0	1,4	1,4	1,4	3	0.11	54°10'39.72" 16°8'32.639"
10	GKP w odległości 12m od anteny radioliniowej az. 246°	2,0	1,1	1,1	1,1	2.4	0.08	54°10'42.599" 16°8'31.199"
11	GKP w odległości 39m od anteny	2,0	1,4	1,4	1,4	3	0.11	54°10'42.599" 16°8'29.76"

Sprawozdanie z badań bez pisemnej zgody laboratorium nie może być powielane inaczej niż w całości.
Wynik przedstawione w niniejszym sprawozdaniu odnoszą się wyłącznie do badanego obiektu i do warunków i konfiguracji urządzeń w dniu wykonywania pomiarów.

	radioliniowej az. 250°							
12	GKP w odległości 61m od anteny radioliniowej az. 246°	2,0	1,5	1,5	1,5	3.2	0.12	54°10'42.24" 16°8'28.68"
13	GKP w odległości 90m od anteny radioliniowej az. 250°	2,0	1,4	1,4	1,4	3	0.11	54°10'41.88" 16°8'26.879"
14	GKP w odległości 19m od anteny radioliniowej az. 284°	2,0	1,1	1,1	1,1	2.4	0.08	54°10'42.96" 16°8'30.839"
15	GKP w odległości 40m od anteny radioliniowej az. 284°	2,0	1,2	1,2	1,2	2.6	0.09	54°10'43.319" 16°8'29.4"
16	GKP w odległości 72m od anteny radioliniowej az. 290°	2,0	1,5	1,5	1,5	3.2	0.12	54°10'43.68" 16°8'27.96"
17	GKP w odległości 87m od anteny radioliniowej az. 284°	2,0	1,7	1,7	1,7	3.7	0.13	54°10'43.68" 16°8'26.879"
18	GKP w odległości 104m od anteny sektorowej az. 290°	2,0	1,6	1,6	1,6	3.4	0.12	54°10'44.039" 16°8'26.159"
19	GKP w odległości 38m od anteny radioliniowej az. 301°	2,0	1,3	1,3	1,3	2.8	0.1	54°10'43.68" 16°8'29.76"
20	GKP w odległości 64m od anteny radioliniowej az. 301°	2,0	1,5	1,5	1,5	3.2	0.12	54°10'44.039" 16°8'28.68"
21	GKP w odległości 92m od anteny radioliniowej az. 301°	2,0	1,4	1,4	1,4	3	0.11	54°10'44.4" 16°8'27.239"
22	PPP na az. 273° w odległości 74m od anteny radioliniowej az. 284°	2,0	1,4	1,4	1,4	3	0.11	54°10'42.96" 16°8'27.599"
23	PPP na az. 352° w odległości 58m od anteny radioliniowej az. 301°	2,0	1,3	1,3	1,3	2.8	0.1	54°10'44.759" 16°8'31.199"
24	PPP na az. 127° w odległości 87m od anteny sektorowej az. 170°	2,0	1,3	1,3	1,3	2.8	0.1	54°10'41.16" 16°8'35.52"
-	GKP w odległości 215m od anteny sektorowej az. 50°	2,0	1,3	1,3	1,3	2.8	0.1	54°10'47.28" 16°8'40.92"
-	GKP w odległości 446m od anteny sektorowej az. 50°	0,3-2,0	<1,0	<1,0	<1,0	2.1	0.08	54°10'52.319" 16°8'50.64"
-	GKP w odległości 217m od anteny sektorowej az. 170°	2,0	1,2	1,2	1,2	2.6	0.09	54°10'36.119" 16°8'33.72"
-	GKP w odległości 422m od anteny sektorowej az. 170°	0,3-2,0	<1,0	<1,0	<1,0	2.1	0.08	54°10'29.279" 16°8'35.879"
-	GKP w odległości 204m od anteny sektorowej az. 290°	2,0	1,3	1,3	1,3	2.8	0.1	54°10'45.12" 16°8'21.119"
-	GKP w odległości 406m od anteny	0,3-2,0	<1,0	<1,0	<1,0	2.1	0.08	54°10'47.28" 16°8'10.679"

Sprawozdanie z badań bez pisemnej zgody laboratorium nie może być powielane inaczej niż w całości.
Wynik przedstawione w niniejszym sprawozdaniu odnoszą się wyłącznie do badanego obiektu i do warunków i konfiguracji urządzeń w dniu wykonywania pomiarów.

	sektorowej az. 290°						
--	---------------------	--	--	--	--	--	--

Pole magnetyczne (wyznaczone na podstawie pomiaru wartości natężenia pola elektrycznego)

Nr pionu	Opis umiejscowienia pionu (punktu pomiarowego)	Wysokość pomiaru [m]	Wartość natężenia pola magnetycznego H [A/m] ¹			Wartość natężenia pola magnetycznego po uwzględnieniu poprawek pomiarowych powiększona o niepewność pomiaru ⁴ H [A/m]	Wskaźnikowa wartość poziomu emisji pól elektromagnetycznych WM _{H3}	Współrzędne geograficzne pionu (punktu pomiarowego) ²
			Sonda S-29	Sonda S-30	SUMA			
1	GKP w odległości 56m od anteny radioliniowej az. 39°	2,0	0.003	0.003	0.003	0.007	0.09	54°10'44.4" 16°8'33.72"
2	GKP w odległości 91m od anteny radioliniowej az. 39°	2,0	0.004	0.004	0.004	0.008	0.11	54°10'45.12" 16°8'34.8"
3	GKP w odległości 57m od anteny sektorowej az. 50°	2,0	0.004	0.004	0.004	0.008	0.11	54°10'44.039" 16°8'34.08"
4	GKP w odległości 91m od anteny sektorowej az. 50°	2,0	0.004	0.004	0.004	0.009	0.12	54°10'44.759" 16°8'35.52"
5	GKP w odległości 58m od anteny radioliniowej az. 63°	2,0	0.004	0.004	0.004	0.009	0.12	54°10'43.68" 16°8'34.44"
6	GKP w odległości 89m od anteny radioliniowej az. 63°	2,0	0.004	0.004	0.004	0.009	0.12	54°10'44.4" 16°8'36.239"
7	GKP w odległości 42m od anteny sektorowej az. 170°	2,0	0.004	0.004	0.004	0.009	0.12	54°10'41.519" 16°8'32.279"
8	GKP w odległości 71m od anteny sektorowej az. 170°	2,0	0.005	0.005	0.005	0.01	0.13	54°10'40.44" 16°8'32.279"
9	GKP w odległości 104m od anteny sektorowej az. 170°	2,0	0.004	0.004	0.004	0.008	0.11	54°10'39.72" 16°8'32.639"
10	GKP w odległości 12m od anteny radioliniowej az. 246°	2,0	0.003	0.003	0.003	0.006	0.09	54°10'42.599" 16°8'31.199"
11	GKP w odległości 39m od anteny radioliniowej az. 250°	2,0	0.004	0.004	0.004	0.008	0.11	54°10'42.599" 16°8'29.76"
12	GKP w odległości 61m od anteny radioliniowej az. 246°	2,0	0.004	0.004	0.004	0.009	0.12	54°10'42.24" 16°8'28.68"
13	GKP w	2,0	0.004	0.004	0.004	0.008	0.11	54°10'41.88"

Sprawozdanie z badań bez pisemnej zgody laboratorium nie może być powielane inaczej niż w całości.
Wynik przedstawione w niniejszym sprawozdaniu odnoszą się wyłącznie do badanego obiektu i do warunków i konfiguracji urządzeń w dniu wykonywania pomiarów.

	odległości 90m od anteny radioliniowej az. 250°							16°8'26.879"
14	GKP w odległości 19m od anteny radioliniowej az. 284°	2,0	0.003	0.003	0.003	0.006	0.09	54°10'42.96" 16°8'30.839"
15	GKP w odległości 40m od anteny radioliniowej az. 284°	2,0	0.003	0.003	0.003	0.007	0.09	54°10'43.319" 16°8'29.4"
16	GKP w odległości 72m od anteny radioliniowej az. 290°	2,0	0.004	0.004	0.004	0.009	0.12	54°10'43.68" 16°8'27.96"
17	GKP w odległości 87m od anteny radioliniowej az. 284°	2,0	0.005	0.005	0.005	0.01	0.13	54°10'43.68" 16°8'26.879"
18	GKP w odległości 104m od anteny sektorowej az. 290°	2,0	0.004	0.004	0.004	0.009	0.12	54°10'44.039" 16°8'26.159"
19	GKP w odległości 38m od anteny radioliniowej az. 301°	2,0	0.003	0.003	0.003	0.007	0.1	54°10'43.68" 16°8'29.76"
20	GKP w odległości 64m od anteny radioliniowej az. 301°	2,0	0.004	0.004	0.004	0.009	0.12	54°10'44.039" 16°8'28.68"
21	GKP w odległości 92m od anteny radioliniowej az. 301°	2,0	0.004	0.004	0.004	0.008	0.11	54°10'44.4" 16°8'27.239"
22	PPP na az. 273° w odległości 74m od anteny radioliniowej az. 284°	2,0	0.004	0.004	0.004	0.008	0.11	54°10'42.96" 16°8'27.599"
23	PPP na az. 352° w odległości 58m od anteny radioliniowej az. 301°	2,0	0.003	0.003	0.003	0.007	0.1	54°10'44.759" 16°8'31.199"
24	PPP na az. 127° w odległości 87m od anteny sektorowej az. 170°	2,0	0.003	0.003	0.003	0.007	0.1	54°10'41.16" 16°8'35.52"
-	GKP w odległości 215m od anteny sektorowej az. 50°	2,0	0.003	0.003	0.003	0.007	0.1	54°10'47.28" 16°8'40.92"
-	GKP w odległości 446m od anteny sektorowej az. 50°	0,3-2,0	<0.003*	<0.003*	<0.003*	0.006	0.08	54°10'52.319" 16°8'50.64"
-	GKP w odległości 217m od anteny	2,0	0.003	0.003	0.003	0.007	0.09	54°10'36.119" 16°8'33.72"

Sprawozdanie z badań bez pisemnej zgody laboratorium nie może być powielane inaczej niż w całości.
Wynik przedstawione w niniejszym sprawozdaniu odnoszą się wyłącznie do badanego obiektu i do warunków i konfiguracji urządzeń w dniu wykonywania pomiarów.

	sektorowej az. 170°							
-	GKP w odległości 422m od anteny sektorowej az. 170°	0,3-2,0	<0.003*	<0.003*	<0.003*	0.006	0.08	54°10'29.279" 16°8'35.879"
-	GKP w odległości 204m od anteny sektorowej az. 290°	2,0	0.003	0.003	0.003	0.007	0.1	54°10'45.12" 16°8'21.119"
-	GKP w odległości 406m od anteny sektorowej az. 290°	0,3-2,0	<0.003*	<0.003*	<0.003*	0.006	0.08	54°10'47.28" 16°8'10.679"

GKP – Główny Kierunek Pomiarowy

PPP – Pomocniczy Pion pomiarowy

¹ wyniki oznaczone * są wynikami poniżej czułości zestawu pomiarowego

² współrzędne geograficzne pozyskane metodą obliczeniową w oparciu o pomiar punktu referencyjnego

³ do wyznaczenia wartości wskaźnikowej W_{ME} i W_{MH} przyjęto na podstawie uzgodnień z klientem oraz rozpoznania źródeł, jako wartości dopuszczalne pola elektrycznego i magnetycznego odpowiednio 28 V/m i 0,073 A/m.

⁴ do wyznaczenia niepewności dla wyników poniżej czułości zestawu pomiarowego, przyjęto niepewność dla minimalnej wartości z zakresu pomiarowego.

⁵ maksymalna wartość chwilowa

Niepewność oszacowano zgodnie z dokumentem P-03 „Procedura nadzoru nad wyposażeniem” w postaci niepewności rozszerzonej wynikającej z niepewności standardowej pomnożonej przez współczynnik rozszerzenia $k=2$.

Całkowita szacowana niepewność rozszerzona składowej E wynosi odpowiednio:

sonda S-29: 30.2% dla częstotliwości do 3 GHz, sonda S-30: 28.3% dla częstotliwości do 3 GHz

Dla przedmiotowych pomiarów zleceniodawca określił poprawkę pomiarową = 1.65.

Umieszczenie pionów (punktów) pomiarowych przedstawiono w nr 2 do niniejszego sprawozdania.

10. Omówienie wyników pomiarów

Wyniki pomiarów uzyskane zostały przy uwzględnieniu poprawek pomiarowych przekazanych przez zleceniodawcę, umożliwiających uwzględnienie maksymalnych parametrów pracy instalacji zleceniodawcy oraz innych operatorów występujących w obszarze pomiarowym.

W wyniku zastosowania sposobu sprawdzenia dotrzymania dopuszczalnych poziomów pól elektromagnetycznych w środowisku, zgodnie pkt 25 ppkt 1 Rozporządzenia Ministra Klimatu z dnia 17 lutego 2020 r. (Dz. U. 2020, poz. 258), w związku z tym, że żadna z wartości wskaźnikowych, udokumentowanych w tabelach w pkt. 9 nie przekracza wartości 1, stwierdza się, że w miejscach, w których wykonano pomiary w otoczeniu instalacji radiokomunikacyjnej 32030 (42030N!) GKO_KOSZALIN_SZCZECINSKA59, dopuszczalne poziomy pól elektromagnetycznych w środowisku należy uznać za dotrzymane.

11. Podstawa prawna

- 1) Ustawa z dnia 27 kwietnia 2001 r. Prawo ochrony środowiska (t. j. Dz. U. z 2020 r., poz. 1219 z późn.zm.)
- 2) Rozporządzenie Ministra Zdrowia z dnia 17 grudnia 2019 r. w sprawie dopuszczalnych poziomów pól elektromagnetycznych w środowisku (Dz. U. 2019, poz. 2448)
- 3) Rozporządzenie Ministra Klimatu z dnia 17 lutego 2020 r. w sprawie sposobów sprawdzania dotrzymania dopuszczalnych poziomów pól elektromagnetycznych w środowisku (Dz. U. 2020, poz. 258),
- 4) Akredytacja nr AB 419 wydana przez Polskie Centrum Akredytacji (wydanie 18, z dnia 10 listopada 2021r.).

Sprawozdanie z badań bez pisemnej zgody laboratorium nie może być powielane inaczej niż w całości.

Wynik przedstawione w niniejszym sprawozdaniu odnoszą się wyłącznie do badanego obiektu i do warunków i konfiguracji urządzeń w dniu wykonywania pomiarów.

12. Spis załączników

- Załącznik 1. Lokalizacja obiektu badań
- Załącznik 2. Usytuowanie pionów (punktów) pomiarowych
- Załącznik 3. Dokumentacja fotograficzna obiektu badań

13. Data wydania i autoryzowania sprawozdania

Obliczenia i sprawozdanie wykonał :

Sprawozdanie autoryzował:

Koniec sprawozdania

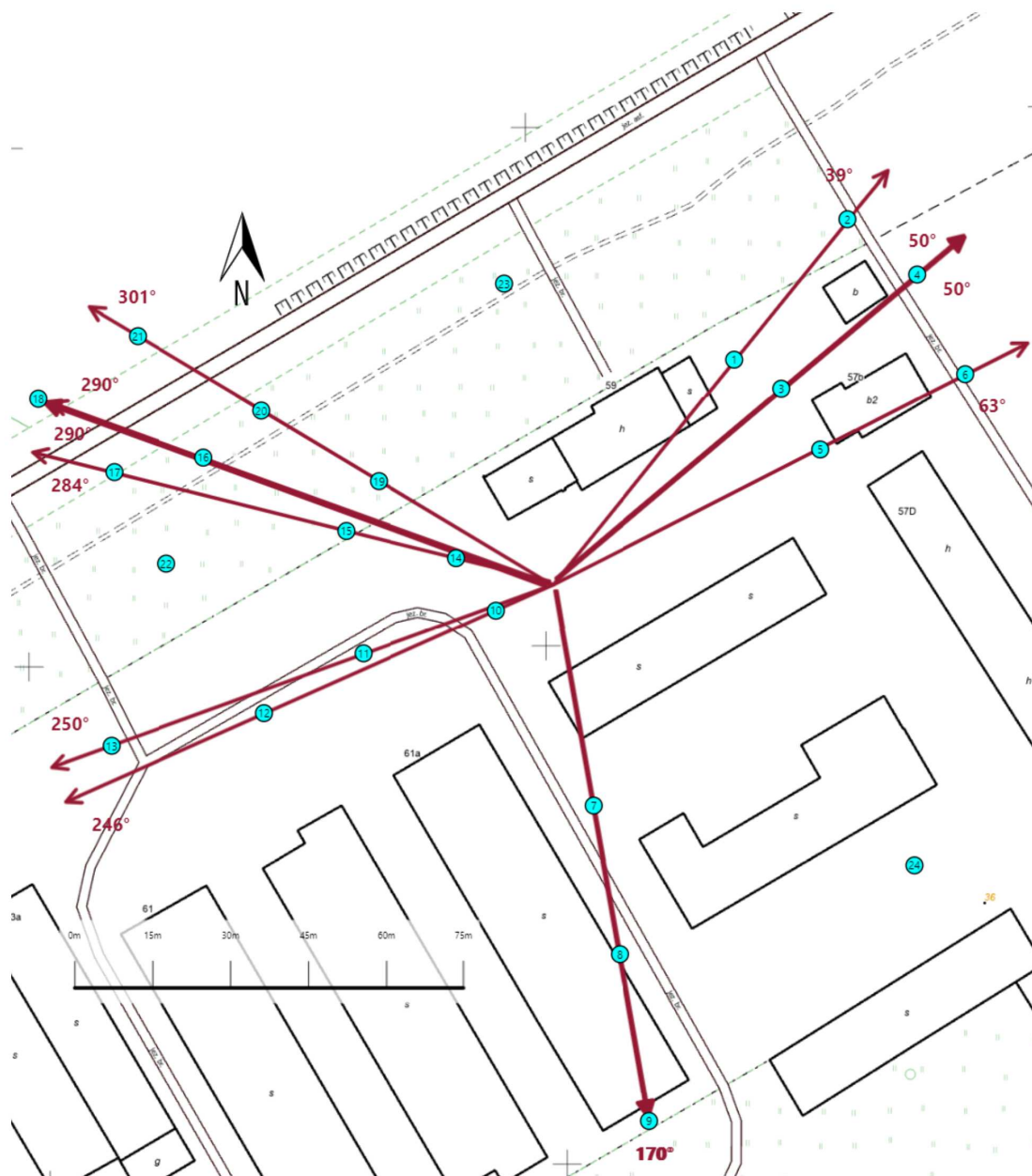
Sprawozdanie z badań bez pisemnej zgody laboratorium nie może być powielane inaczej niż w całości.
Wynik przedstawione w niniejszym sprawozdaniu odnoszą się wyłącznie do badanego obiektu i do warunków i konfiguracji urządzeń w dniu wykonywania pomiarów.






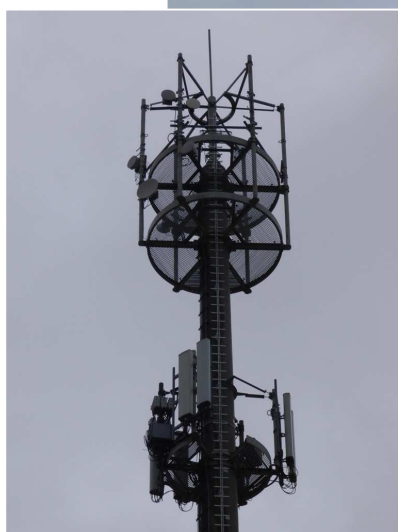
Załącznik nr 1

Instalacja radiokomunikacyjna T-Mobile Polska S.A. GKO_KOSZALIN_SZCZECINSKA59 (42030N!)

Lokalizacja stacji



Załącznik nr 2	<p style="text-align: center;">Instalacja radiokomunikacyjna T-Mobile Polska S.A. GKO_KOSZALIN_SZCZECINSKA59 (42030N!) Usytuowanie pionów pomiarowych w otoczeniu instalacji radiokomunikacyjnej</p>
	<p>Legenda:</p> <div style="display: flex; justify-content: space-around; align-items: center;"> <div style="text-align: center;">  Pion pomiarowy </div> <div style="text-align: center;">  Kierunek oddziaływania anten sektorowych </div> <div style="text-align: center;">  Kierunek oddziaływania anten radioliniowych </div> </div>



Załącznik nr 3

Instalacja radiokomunikacyjna T-Mobile Polska S.A. GKO_KOSZALIN_SZCZECINSKA59 (42030N!)

Dokumentacja fotograficzna