

**ZAKŁAD PROJEKTOWANIA BUDOWLANEGO**

**inż. Andrzej Wojciechowski**

75-613 Koszalin, ul. Zwycięstwa 148/405  
tel. + 48 605 097 977, e-mail [zpb-aw@poczta.wp.pl](mailto:zpb-aw@poczta.wp.pl)

nr ident. NIP: 669-106-09-46, Regon: 330036123

**PROJEKT WYKONAWCZY**

*Branża Budowlana*

**ETAP I**

*modernizacja – remont pomieszczeń  
budynku przy ul. Mickiewicza 26 w Koszalinie*

Inwestor:

Gmina Miasto Koszalin - Urząd Miejski  
75-007 Koszalin, Rynek Staromiejski 6- 7

Projektował:

inż. Andrzej Wojciechowski  
upr. A/PNB/8300/133/80, spec. konstrukcyjno- budowlana

Sprawdził:

mgr inż. Adam Szyszko  
upr. AN/5346/384/82, spec. konstrukcyjno- budowlana

Koszalin, styczeń 2022 r.

Zawartość opracowania:

OPIS TECHNICZNY

INFORMACJA BIOZ

RYSUNKI

Nazwa rysunku	nr rys
I piętro - węzeł WC - pom. 1/a, 1/b	K1
II piętro - węzeł WC - pom. 2/a, 2/b	K2
I piętro - węzeł WC - pom. 1/a - sufit podwieszany	K3

## OPIS TECHNICZNY

### 1.0 PRZEDMIOT OPRACOWANIA:

Przedmiotem opracowania jest Projekt wykonawczy modernizacji ograniczającej się do prac remontowych wydzielonych części pomieszczeń - Węzłów WC na I i II piętrze budynku przy ul. Mickiewicza 26 w Koszalinie.

Prace w powyższych węzłach WC stanowią Etap I całości robót modernizacyjno - remontowych planowanych w budynku w 2019r.

Zleceniodawca: Gmina Miasto Koszalin - Urząd Miejski  
75-007 Koszalin, Rynek Staromiejski 6- 7

### 2.0 DANE I MATERIAŁY DO PROJEKTOWANIA:

- 2.1- Zlecenie Inwestora wraz z wytycznymi zakresu modernizacji.
- 2.2- Wizja lokalna budynku, inwentaryzacja przekazana przez Inwestora oraz inwentaryzacja własna do celów projektowych.

### 3.0 STAN ISTNIEJĄCY. ZAKRES MODERNIZOWANYCH POMIESZCZEŃ

Budynek ul. Mickiewicza 26 - trzykondygnacyjny częściowo podpiwniczony z poddaszem częściowo użytkowym. Budynek o zwartej zabudowie, konstrukcji tradycyjnej murowanej ze stropami drewnianymi i więźbą dachową drewniana o dachu stromym dwuspadowym.

Modernizacja w Etapie I robót dotyczy węzłów WC kobiet na I i II piętrze oraz częściowo, w niezbędnym zakresie, przylegających węzłów WC męskich.

### 4.0 STAN PROJEKTOWANY

#### MODERNIZACJA – REMONT POMIESZCZEŃ

#### I PIĘTRO:

#### **Pomieszczenie WC 1/a**

Pomieszczenie WC dla kobiet zlokalizowane z wejściem z korytarza I pietra. Węzeł WC składa się z przedsionka, pomieszczenia z umywalkami i kabin wc. Wysokość pomieszczenia 4,22m, do sufitu podwieszanego w przedsionku jest 2,85m, w pozostałych pomieszczeniach 3,63m. Pomieszczenia wyposażone w terakotę na posadzce i płytki glazury na ścianach do wysokości 2,26m. Elementy okładzin jak i przybory są długo użytkowane i znacznie zużyte.

W pomieszczeniu doszło do awarii polegającej na odpadnięciu od stropu znacznego fragmentu tynku sufitowego. Jest to powierzchnia ok.  $1,5\text{m}^2$  w narożu pomieszczenia przy pionie kanalizacyjnym.

### **POSADZKA**

Zaprojektowano wymianę terakoty posadzki. Przewiduje się zdjęcie płytek terakoty wraz z izolacją do warstwy podkładu.

- podkład istniejący oczyścić, usunąć ewentualne wykwity pleśni środkiem grzybobójczym

- zastosować warstwę kontaktową – szepną

- wyrównać podkład masą wyrównawczą cementowo- polimerową do 1cm

- zastosować gruntowanie

- wykonać izolację wodoszczelną. W świeża izolację „wtopić” taśmę uszczelniającą na styku posadzka – ściana (zachodząca po 15cm na obie powierzchnie).

Taśmę w arkuszu min  $40\times 40\text{cm}$ , z tego samego materiału, wkleić również wokół wpustu posadzkowego. Wpust powinien również posiadać kołnierz – manszetę uszczelniającą.

Zamalować taśmę płynną izolacją aby taśma nie wystawała ponad izolację.

Nakleić płytki terakoty 24godz po wyschnięciu izolacji. Klej i spoinowanie fugą z materiału elastycznego.

### **Charakterystyka i parametry materiałów:**

#### *Środek grzybobójczy*

Do zwalczania grzybów pleśniowych i zielnych nalotów, użytek wewnętrzny i zewnętrzny. Stosowanie na tynki, beton, powłoki malarskie.

Środek paroprzepuszczalny, nie zawierający metali ciężkich.

Nadający się do pokrywania farbami.

Baza – roztwór biocydów organicznych

Gęstość ok.  $1,0\text{ kg/dm}^3$

Czas schnięcia ok. 4godz

#### *Warstwa kontaktowa szepna - szlam*

Wytrzymałość na zginanie (po 28 dniach) Ok.  $6\text{ N/mm}^2$

Wytrzymałość na ściskanie po 28 dobach Ok.  $30\text{ N/mm}^2$

Współczynnik nasiąkliwości  $w_{24} < 0,1\text{ kg/(m}^2\cdot\text{h}0,5)$

Opór dyfuzji pary wodnej  $\mu < 200$

#### *Warstwa wyrównawcza cementowo- polimerowa do 1cm*

Wytrzymałość na ściskanie po 28 dobach ok.  $20\text{ N/mm}^2$

Gęstość objętościowa świeżej zaprawy około  $1,9\text{ kg/l}$

Konsystencja szpachlowa

Zapotrzebowanie wody 14-15 %, co odpowiada 3,5-3,8 l/25 kg

Współczynnik nasiąkliwości w24 < 0,1 kg/(m<sup>2</sup>h0,5)

Twardnienie przy bardzo niewielkich naprężeniach i bez rys

Bardzo dobra przyczepność do podłoża

Stosowanie do wewnątrz

### *Grunt*

Specjalna powłoka gruntująca do stosowania na nasiąkliwych podłożach mineralnych

Gęstość (20 °C) 1,01 g/cm<sup>3</sup>

Odczyn pH 11

### *Hydroizolacja*

Elastyczna polimerowa powłoka grubowarstwowa (FPD)

Baza - spoiwo polimerowe, cement, dodatki, specjalne wypełniacze

Reakcja na ogień - klasa E (EN 13501-1)

Gęstość objętościowa świeżej zaprawy ok. 1,0 kg/dm<sup>3</sup>

Konsystencja - pasta

Mostkowanie rys  $\geq 3$  mm (przy grubości suchej warstwy  $\geq 3$  mm)

Grubość warstwy 1,1 mm grubości mokrej warstwy daje ok. 1 mm grubości suchej warstwy

Badanie ciśnienia szczelinowego - spełnione, także bez wkładki zbrojącej

Opór dyfuzji pary wodnej  $\mu = 1755$

Wodoszczelność - sprawdzona dla 8m słupa wody

### *Klej do płytek terakoty*

Elastyczny i mrozoodporny klej do płytek

Wysoka wytrzymałość na odrywanie (C 2)

Elastyczność (S 1)

Wysoka przyczepność i bezpieczeństwo klejenia (T) - klejony materiał nie osuwa się

Wydłużony czas otwarty klejenia (E)

Bardzo niska emisja (GEV-EMICODE EC 1 ) Plus

Gęstość nasypowa ok. 1,3 kg/dm<sup>3</sup>

### *Fuga elastyczna do płytek*

Zaprawa spoinowa, modyfikowana tworzywem sztucznym

Bardzo niska emisja (GEV-EMICODE EC 1 ) Plus

Wysoka odporność na ścieranie

Zmniejszona nasiąkliwość

Elastyczna zaprawa spoinowa zgodna z DIN EN 13888

Odporność na wodę i mróz

Dobra przyczepność do ścianek łączonego materiału

Wiąże hydraulicznie

Grupa zapraw (DIN 18550- 2) –III

#### *Taśma uszczelniająca*

Wysokiej jakości taśma uszczelniająca na bazie kauczuku NBR, pokryta włókniną

Maksymalna siła rozciągająca w poprzek: 122 %, wzdłuż: 93,6 %

Po oddziaływaniu płynnych chemikaliów

w poprzek: 131 %, wzdłuż: 111 %

Wodoszczelność około 3,0 bar

Współczynnik sd5 m

Odporność termiczna -20 °C do +90 °C

Grubość VF 120 = 0,65mm, VF 250/500 = 0,9mm

#### *Terakota posadzkowa*

Antypoślizgowość – klasa R10

Wymiary - 30x30cm (ewent. 33x33cm)

Grubość – min. 7,5mm, min siła łamiąca 700N

Nasiąkliwość – do 3%

Twardość 7 w skali Mohsa

Klasa ścieralności PEI 4

Kolorystyka – preferowany kolor jasny szary ewentualnie z odcieniem zieleni jak na przykładowej płytce zamieszczonej na fotografii



## **GLAZURA**

W pomieszczeniach węzła WC zaprojektowano wymianę glazury ściennej i remont malarski. Wymiana glazury do wysokości 2,26m jak w stanie istniejącym.

- skucie istn. glazury
- oczyścić podłoże , usunąć ewentualne wykwity pleśni pod dawną glazurą i na ścianach powyżej glazury pokrytych powłoka malarską przy pomocy środka grzybobójczego

Na powierzchni do pokrycia nową glazurą :

- zastosować warstwę kontaktową – szepną
- wyrównać masą wyrównawczą cementowo- polimerową do 1cm
- wykonać izolacje wodoszczelną w pasie wys. 15cm powyżej poziomu posadzki. W świeżą izolację „wtopić” taśmę uszczelniającą na styku posadzka – ściana (wykonywać w trakcie prac przy izolacji posadzki).

Wykonać także izolacje wodoszczelną na ścianie oraz wkleić taśmę izolacyjną w arkuszu w polach min 40x40cm wokół wszystkich instalacji rurowych przechodzących przez ściany.

Zamalować taśmę płynną izolacją aby taśma nie wystawała ponad izolację.

Nakleić płytki glazury 24godz po wyschnięciu izolacji. Klej i spoinowanie fugą z materiału elastycznego.

### **Charakterystyka i parametry materiałów pomocniczych jak przyjęto dla posadzki.**

#### *Glazura ścienna*

Wymiary – 20x25cm

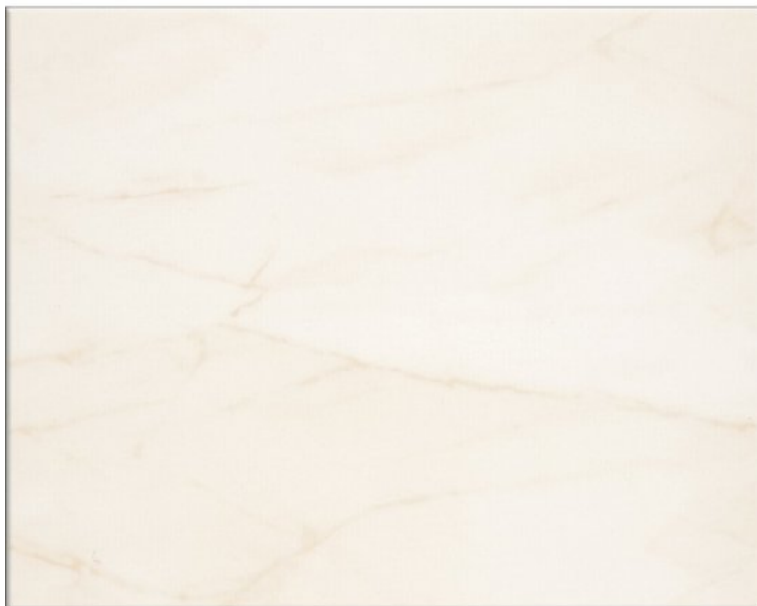
Grubość – 6mm

Nasiąkliwość – BIIb - 6 do 10%

Twardość 3 w skali Mohsa

Klasa ścieralności PEI 1

Kolorystyka – preferowany kolor jasny beżowy jak na przykładowej płytce zamieszczonej na fotografii



## **LUSTRO**

Nad umywalkami osadzić na glazurze nowe lustra 65x65cm.

### **Charakterystyka i parametry materiałów:**

#### *Lustro*

Grubość - 4mm

Szkło bezbarwne (srebrne)

Szkło bezpieczne - hartowane

Wykończenie szlifem prostym - niefazowane

Lustro bez ramy, klejone na podkładzie z glazury

#### *Klej*

Silikonowy do luster jednoskładnikowy

Neutralny system utwardzania, nieagresywny, bez wody i rozpuszczalników

Trwale elastyczny w każdych warunkach

Nie deformujący luster (znikomy skurcz - nie tworzy szkodliwych naprężeń

Wysoka odporność fizyczna (odporny na wodę i pleśń - może być stosowany w pomieszczeniach sanitarnych)

Nie wymaga stosowania środków gruntujących

Czas obróbki ok. 10 minut

Czas utwardzenia ok. 2mm / 24h



## **TYNK, MALOWANIE**

Po zdjęciu sufitu podwieszonego wraz ze stelażem usunąć tynk nad całym pomieszczeniem w którym nastąpiła awaria tynku (bez przedsionka). Przewiduje się wykonanie nowego tynku sufitowego cementowo – wapiennego. Na oczyszczony podkład sufitu zastosować środek grzybobójczy następnie zamocować siatkę podtynkową i wykonać tynk cementowo – wapienny kat III.

Na istniejących tynkach, powyżej glazury, całego węzła WC stosować przed malowaniem oczyszczenie powierzchni i środek grzybobójczy (charakterystyka w poz. „posadzka”)

Malowanie dwukrotne sufitu i ścian powyżej glazury farbą emulsyjną akrylową - sufit i ściany w kolorze białym.

### **Charakterystyka i parametry materiałów:**

#### *Siatka podtynkowa*

Siatka podtynkowa z plecionego drutu miękkiego, gołego, żarzonego.

Grubość 0,8 do 1,2mm

Siatka o oczkach kwadratowych 12 do 16mm.

#### *Farba emulsyjna akrylowa*

Dyspersyjna farba wodorozcieńczalna w kolorze białym, matowa.

Farba o obniżonej zawartości żywicy poliakrylowej w stosunku do farb lateksowych.

Powłoka elastyczna, paroprzepuszczalna.

Gęstość 1,5 g/cm<sup>3</sup>

Rodzaj T – odporna na tarcie na sucho

pH 8 – 9

Pigment – odporne na światło białe pigmenty nieołówowe

LZO – limit zawartości LZO (kata/a) 30g/l (2010)

## **SUFIT PODWIESZANY**

Sufit podwieszany przeznaczony do wymiany. Należy wykonać nowy sufit podwieszany - modułowy 60x60cm na szkielecie systemowym.

### **Charakterystyka i parametry materiałów:**

#### *Konstrukcja nośna*

System z widoczną konstrukcją od spodu. Konstrukcja stalowa ocynkowana, lakierowana na biało od dolnej widocznej strony szer. 24mm. Odporność na korozję klasa B, profil nośny co max. 1200 mm, poprzeczki, listwa przyścienna kątowna 50.

### *Płyty wypełniające*

- Materiał - twarde, mineralne bez igłowania.
- Grubość 15mm, krawędzie proste.
- Kolor – biały
- Odporność na wilgoć – wilgotność powietrza max. 95% przez krótki czas
- Dźwiękochłonność -  $\alpha_w=0,15$
- Reakcja na ogień – A2-s1, do – niepalna

### **DRZWI I OŚCIEŻNICA**

Wymienić 2 szt drzwi na skrzydłowe rozwierane zgodnie z wymiarami i kierunkiem otwierania jak na rysunku.

Wymiana drzwi i ościeżnicy.

Pozostałą część ściany murowanej w ościeży drzwi obłożyć glazurą jak jest w stanie istniejącym.

### **Charakterystyka i parametry materiałów:**

#### *Drzwi*

Drzwi wewnętrzne typu pełnego, płytowego o konstrukcji ramy drewnianej, przylgowe.

Poszycie z płyty drewnopochodnej HDF, wypełnienie płyta wiórowa otworowa, drzwi laminowane CPL 0,2mm, kolor biały.

Wyposażenie drzwi standardowe dla systemu przylgowego.

- drzwi z korytarza - zamek jednopunktowy, wpuszczany rozstaw 72mm, na wkładkę (WB), zawiasy - czopowo wkręcane regulowane-3 szt. W drzwiach wejściowych z korytarza w dole drzwi zamontować kratki transferowe wentylacyjne wg uszczegółowienia branży sanitarnej.

- drzwi wewnętrzne do węzła wc - zamek jednopunktowy, wpuszczany rozstaw 72mm, do blokady łazienkowej (WC), zawiasy - czopowo wkręcane regulowane-3 szt.

- klamka – metalowa, prosta rękojeść, szyld dzielony,  
kolor srebrny- stal nierdzewna

-w dole drzwi otwory w tulejach nierdzewnych o powierzchni wentylacyjnej netto wg uszczegółowienia branży sanitarnej.

#### *Ościeżnica*

Metalowa regulowana wg systemu drzwi.

Rozmiar 95 - 125 jak do ścianki 12cm.

Ościeżnica do systemu przylgowego, blacha 1,5mm.

Kolor biały- malowanie proszkowe.

## SCIANKI WEWNĘTRZNE

Ściana systemowa działowa gr. 12cm wykonana z płyty GK na stelażu metalowym pozostaje. Ściana wymaga poszerzenia otworu drzwiowego o 10cm na wymianę drzwi i zamontowania ościeżnicy drzwi 90/200.

Ścianki osłonowe systemowe kabin WC do demontażu i ponownego montażu.

## PÓŁKA

Zastosować półkę w która zostaną „wpuszczone” umywalki.

Półka - blat z konglomeratu o wzorze kamienia szlifowanego.

Kolorystyka – preferowany kolor jasny zielony - żółty jak na przykładowym blacie zamieszczonym na fotografii



Szerokość półki 60cm, grubość 3,0cm. Przy krawędzi dodatkowa listwa „zamykająca” z materiału jak półka jak na rysunku.

### **Charakterystyka i parametry materiałów:**

Blat z konglomeratu granitowo – kwarcytowego szer. 60cm, grubość 3cm.

Materiał blatu odporny na zarysowanie, wodę, plamy soków, papieros, antybakteryjny.

Skład – składniki naturalne (granit i kwarc) 95%, żywice i pigmenty 5%

Wykończenie powierzchni – polerowana

Masa – 75 kg/m<sup>2</sup> (płyta gr. 30mm)  
Nasiąkliwość 0,023 – 0,035 % maksymalnej wagi  
Gęstość 2,30 – 2,48 g/cm<sup>3</sup>  
Twardość – 6 – 7 wg skali Mohsa  
Klasa palności B1 – trudno palny  
Wytrzymałość na ściskanie ok. 70MPa  
Wytrzymałość na zginanie 42 – 62 MPa

Podparcie półki przy ścianach murowanych - stosować wsporniki stalowe ocynkowane wg rysunku. Wspornik z rur 70x50x5mm. Wsporniki z blacha węzłową mocowane do ściany na kotwy wklejane.

## WYPOSAŻENIE ŁAZIENKOWE

### - Dozowniki mydła

Zawieszany na ścianę, zamykany na klucz  
Bezdotykowy  
Materiał – plastik ABS, biały  
Pojemność 1 litr

### - Szafka na zapasowy papier toaletowy i ręczniki papierowe

Szafka podwieszana z 2 szufladami  
Kolor biały, płyta wilgocioodporna  
Szer. 60cm, głębokość 46cm, wysokość 57cm

### - Podajniki papieru toaletowego

Zawieszany na ścianę, zamykany na klucz  
Materiał – plastik ABS, biały  
Rolka max średnicy 23cm

### - Podajniki ręczników papierowych

Zawieszany na ścianę, zamykany na klucz  
Materiał – plastik ABS, biały  
Ilość ręczników do 250szt

### - Pojemniki na płyn do dezynfekcji rąk

Zawieszany na ścianę, zamykany na klucz  
Materiał – plastik ABS, biały  
Pojemność 1 litr  
Czujnik ruchu 2 – 12cm

### - Kosze na śmieci

Materiał – stal nierdzewna, matowa

Pojemność 20 litrów, kształt cylindryczny

Otwieranie – pedał

Wyjmowane plastikowe wiadro

- Na drzwiach kabin wc, od wewnątrz, zamocować podwójne „wieszaczki” ubraniowe z PCV białe

- W każdej z kabin przewidzieć pojemnik ze szczotką do mycia muszli ustępowej.

### **Wymiana przyborów - elementy brązowe:**

*Przedśionek:*

- umywalka wbudowana w nową półkę, do umywalki „wysoka” wylewka

*Węzeł WC:*

- 3 muszle klozetowe z podejściem,

- 2 umywalki z baterią umywalkową

W węźle WC wymienić wpust podłogowy z zaworem zwrotnym. Zainstalować zawór ze złączka do węża. W WC wymienić grzejnik c.o. z górnym wywiewem. Elementy wentylacji jak kratki drzwiowe i inne - wg projektu sanitarnego.

Oświetlenie górne w suficie podwieszonym i kinkiety nad umywalkami, włączniki światła podwójne, gniazda wtykowe, podgrzewacze wody do wymiany - wg projektu elektrycznego.

### **Pomieszczenie WC 1/b**

Pomieszczenie WC dla mężczyzn zlokalizowane z wejściem z korytarza I pietra. Węzeł WC składa się z przedśionka, pomieszczenia z kabinami wc i ,Opisuarami.

Wysokość pomieszczenia 4,22m, do sufitu podwieszonego jest 3,55m.

Pomieszczenia wyposażone w terakotę na posadzce i płytki glazury na ścianach do wysokości 2,26. Elementy okładzin jak i przybory są długo użytkowane i znacznie zużyte.

W ramach robót Etapu I przewidziano wymianę przyborów sanitarnych wskazanych na rysunku oraz wpustu posadzkowego. Wymiana wpustu posadzkowego wymaga fragmentarycznego rozkucia posadzki z podkładem jastrychowym. Przewiduje się wymianę elementów posadzkowych na powierzchni ok. 1,5m<sup>2</sup>.

### **POSADZKA**

Zaprojektowano wymianę terakoty posadzki na powierzchni ok. 1,5m<sup>2</sup> w rejonie wymiany wpustu.

Przewiduje się zdjęcie płytek terakoty wraz z izolacją do warstwy podkładu.

- podkład istniejący oczyścić, usunąć ewentualne wykwity pleśni środkiem grzybobójczym
- zastosować warstwę kontaktową – szepną
- wyrównać podkład masą wyrównawczą cementowo- polimerową do 1cm
- zastosować gruntowanie
- wykonać izolację wodoszczelną. W świeża izolację „wtopić” taśmę uszczelniającą na styku posadzka – ściana (zachodząca po 15cm na obie powierzchnie).

Taśmę w arkuszu min 40x40cm, z tego samego materiału, wkleić również wokół wpustu posadzkowego. Wpust powinien również posiadać kołnierz – manszetę uszczelniającą.

Zamalować taśmę płynną izolacją aby taśma nie wystawała ponad izolację.

Nakleić płytki terakoty 24godz po wyschnięciu izolacji. Klej i spoinowanie fugą z materiału elastycznego.

### **Charakterystyka i parametry materiałów jak dla pom. WC 1/a**

#### **GLAZURA**

Wymiana przyborów sanitarnych z ich nowym uszczelnieniem wymaga fragmentarycznej wymiany glazury ściennej. Przewidziano wymianę glazury na ścianach z wymienianymi przyborami w paśmie wysokości ok. 80cm nad posadzką (przy umywalce 1,20m).

- skucie istn. glazury
- oczyścić podłoże , usunąć ewentualne wykwity pleśni pod dawną glazurą i na ścianach powyżej glazury pokrytych powłoka malarską przy pomocy środka grzybobójczego

Na powierzchni do pokrycia nową glazurą :

- zastosować warstwę kontaktową – szepną
- wyrównać masą wyrównawczą cementowo- polimerową do 1cm
- wykonać izolację wodoszczelną w pasie wys. 15cm powyżej poziomu posadzki. W świeżą izolację „wtopić” taśmę uszczelniającą na styku posadzka – ściana (wykonywać w trakcie prac przy izolacji posadzki).

Wykonać także izolację wodoszczelną na ścianie oraz wkleić taśmę izolacyjną w arkuszu w polach min 40x40cm wokół wszystkich instalacji rurowych przechodzących przez ściany.

Zamalować taśmę płynną izolacją aby taśma nie wystawała ponad izolację.

Nakleić płytki glazury 24godz po wyschnięciu izolacji. Klej i spoinowanie fugą z materiału elastycznego.

### **Charakterystyka i parametry materiałów jak dla pom. WC 1/a**

#### **PÓLKA**

Zastosować półkę w która zostanie „wpuszczona” wymieniana umywalka. Półka - blat z konglomeratu o wzorze kamienia szlifowanego.

Kolorystyka – preferowany kolor jasny zielony - żółty jak na przykładowym blacie zamieszczonym na fotografii dla pom. WC 1/a

Szerokość półki 60cm, grubość 3,0cm. Przy krawędzi dodatkowa listwa „zamykająca” z materiału jak półka jak na rysunku.

We wnęce z występującą obok ścianką działową GK stosować oparcie na słupkach z rur w wykonaniu nierdzewnym. Dołem słupki z podstawą PCV wkręcaną regulacyjną, górą z kołnierzem dla osadzenia wkrętów.

### **Charakterystyka i parametry materiałów jak dla pom. WC 1/a**

### **SCIANKI WEWNETRZNE**

Ściana systemowa działowa gr. 12cm wykonana z płyty GK na stelażu metalowym pozostaje bez zmian. Ścianki osłonowe systemowe kabin WC do demontażu i ponownego montażu.

### **Wymiana przyborów - elementy brązowe:**

- 2 muszle klozetowe z podejściem,
- 2 pisuary - spust wody fotokomórka, z podejściem,
- 1 umywalka z baterią, do umywalki „wysoka” wylewka

Elementy te do ponownego szczelnego podłączenia wg projektu sanitarnego i uwag dla pom. 1/a, 1/b.

Zainstalować zawór ze złączka do węża.

## **II PIĘTRO:**

### **Pomieszczenie WC 2/a**

Pomieszczenie WC dla kobiet zlokalizowane z wejściem z korytarza II pietra. Węzeł WC składa się z przedsionka, pomieszczenia z umywalkami i kabin wc.

Wysokość pomieszczenia 3,75m, nie występuje sufit podwieszany.

Pomieszczenia wyposażone w terakotę na posadzce i płytki glazury na ścianach do wysokości 2,26m. Elementy okładzin jak i przybory są długo użytkowane i znacznie zużyte.

### **POSADZKA**

Zaprojektowano wymianę terakoty na posadzce. Strop kilkanaście lat temu był wzmacniany płytą żelbetową zespoloną na belkach stropu drewnianego. Na płycie izolacja i klejona terakota. Przewiduje się zdjęcie płytek terakoty wraz z izolacją do warstwy podkładu.

- podkład istniejący oczyścić, usunąć ewentualne wykwity pleśni środkiem grzybobójczym

- zastosować warstwę kontaktową – szepną

- wyrównać podkład masą wyrównawczą cementowo- polimerową do 1cm
- zastosować gruntowanie
- wykonać izolację wodoszczelną. W świeża izolację „wtopić” taśmę uszczelniającą na styku posadzka – ściana (zachodząca po 15cm na obie powierzchnie).

Taśmę w arkuszu min 40x40cm, z tego samego materiału, wkleić również wokół wpustu posadzkowego. Wpust powinien również posiadać kołnierz – manszetę uszczelniającą.

Zamalować taśmę płynną izolacją aby taśma nie wystawała ponad izolację.

Nakleić płytki terakoty 24godz po wyschnięciu izolacji. Klej i spoinowanie fugą z materiału elastycznego.

### **Charakterystyka i parametry materiałów jak dla pom. WC 1/a**

#### **GLAZURA**

W pomieszczeniach węzła WC zaprojektowano wymianę glazury ściennej i remont malarski. Wymiana glazury do wysokości 2,26m jak w stanie istniejącym.

- skucie istn. glazury
- oczyścić podłoże , usunąć ewentualne wykwity pleśni pod dawną glazurą i na ścianach powyżej glazury pokrytych powłoka malarską przy pomocy środka grzybobójczego

Na powierzchni do pokrycia nową glazurą :

- zastosować warstwę kontaktową – szepną
- wyrównać masą wyrównawczą cementowo- polimerową do 1cm
- wykonać izolację wodoszczelną w pasie wys. 15cm powyżej poziomu posadzki. W świeżą izolację „wtopić” taśmę uszczelniającą na styku posadzka – ściana (wykonywać w trakcie prac przy izolacji posadzki).

Wykonać także izolację wodoszczelną na ścianie oraz wkleić taśmę izolacyjną w arkuszu w polach min 40x40cm wokół wszystkich instalacji rurowych przechodzących przez ściany.

Zamalować taśmę płynną izolacją aby taśma nie wystawała ponad izolację.

Nakleić płytki glazury 24godz po wyschnięciu izolacji. Klej i spoinowanie fugą z materiału elastycznego.

### **Charakterystyka i parametry materiałów jak dla pom. WC 1/a**

#### **LUSTRO**

Nad umywalkami osadzić na glazurze nowe lustra 65x65cm.

### **Charakterystyka i parametry materiałów jak dla pom. WC 1/a**

#### **TYNK, MALOWANIE**

Na istniejących tynkach, powyżej glazury, całego węzła WC stosować przed malowaniem oczyszczenie powierzchni i środek grzybobójczy.



Malowanie dwukrotne sufitu i ścian powyżej glazury farbą emulsyjną akrylową - sufit i ściany w kolorze białym.

### **Charakterystyka i parametry materiałów jak dla pom. WC 1/a**

Uwaga: elementy projektowanej wentylacji mechanicznej w pomieszczeniu WC nr 2/a na poziomie II piętra, pod stropem, zabudować płytami gipsowo - kartonowymi wg projektu branży sanitarnej".

### **DRZWI I OŚCIEŻNICA**

Wymienić 2 szt drzwi na skrzydłowe rozwierane zgodnie z wymiarami i kierunkiem otwierania jak na rysunku.

Wymiana drzwi i ościeżnicy.

Pozostałą część ściany murowanej w ościeży drzwi obłożyć glazurą jak jest w stanie istniejącym.

### **Charakterystyka i parametry materiałów jak dla pom. WC 1/a**

### **SCIANKI WEWNĘTRZNE**

Ściana systemowa działowa gr. 12cm wykonana z płyty GK na stelażu metalowym pozostaje bez zmian. Ścianki osłonowe systemowe kabin WC do demontażu i ponownego montażu.

### **PÓŁKA**

Zastosować półkę w która zostaną „wpuszczone” umywalki.

Półka - blat z konglomeratu o wzorze kamienia szlifowanego.

Kolorystyka – preferowany kolor jasny zielony - żółty jak na przykładowym blacie zamieszczonym na fotografii dla pom. WC 1/a

Szerokość półki 60cm, grubość 3,0cm. Przy krawędzi dodatkowa listwa „zamykająca” z materiału jak półka jak na rysunku.

Podparcie półki przy ścianach murowanych - stosować wsporniki stalowe ocynkowane wg rysunku. Wspornik z rur 70x50x5mm. Wsporniki z blacha węzłową mocowane do ściany na kotwy wklejane.

### **Charakterystyka i parametry materiałów jak dla pom. WC 1/a**

### **WYPOSAŻENIE ŁAZIENKOWE**

- Dozowniki mydła
- Szafka na zapasowy papier toaletowy i ręczniki papierowe
- Podajniki papieru toaletowego
- Podajniki ręczników papierowych
- Pojemniki na płyn do dezynfekcji rąk
- Kosze na śmieci
- Na drzwiach kabin wc, od wewnątrz, zamocować podwójne „wieszaczki” ubraniowe z PCV białe

- W każdej z kabin przewidzieć pojemnik ze szczotką do mycia muszli ustępowej.

### **Charakterystyka i parametry materiałów jak dla pom. WC 1/a**

#### **Wymiana przyborów - elementy branzowe:**

*PrzedSIONEK:*

- umywalka wbudowana w nową półkę, do umywalki „wysoka” wylewka

*Węzeł WC:*

- 3 muszle klozetowe z podejściem,

- 2 umywalki z baterią umywalkową

W węźle WC wymienić wpust podłogowy na wpust z zaworem zwrotnym. Zainstalować zawór ze złączka do węża. W WC wymienić grzejnik c.o. z górnym wywiewem. Elementy wentylacji jak kratki drzwiowe i inne - wg projektu sanitarnego.

Oświetlenie górne sufitowe i kinkiety nad umywalkami, włączniki światła podwójne, gniazda wtykowe, podgrzewacze wody do wymiany - wg projektu elektrycznego.

### **Pomieszczenie WC 2/b**

Pomieszczenie WC dla mężczyzn zlokalizowane z wejściem z korytarza II piętra. Węzeł WC składa się z przedSIONKA, pomieszczenia z kabinami wc i pisuarami.

Wysokość pomieszczenia 3,75m, nie występuje sufit podwieszany.

Pomieszczenia wyposażone w terakotę na posadzce i płytki glazury na ścianach do wysokości 2,26m. Elementy okładzin jak i przybory są długo użytkowane i znacznie zużyte.

W ramach robót Etapu I przewidziano wymianę przyborów sanitarnych wskazanych na rysunku oraz wpustu posadzkowego. Wymiana wpustu posadzkowego wymaga fragmentarycznego rozkucia posadzki z podkładem jastrychowym. Przewiduje się wymianę elementów posadzkowych na powierzchni ok. 1,0m<sup>2</sup>.

#### **POSADZKA**

Zaprojektowano wymianę terakoty posadzki na powierzchni ok. 1,0m<sup>2</sup> w rejonie wymiany wpustu.

Przewiduje się zdjęcie płytek terakoty wraz z izolacją do warstwy podkładu.

- podkład istniejący oczyścić, usunąć ewentualne wykwity pleśni środkiem grzybobójczym
- zastosować warstwę kontaktową – szepną
- wyrównać podkład masą wyrównawczą cementowo- polimerową do 1cm
- zastosować gruntowanie
- wykonać izolację wodoszczelną. W świeża izolację „wtopić” taśmę uszczelniającą na styku posadzka – ściana (zachodząca po 15cm na obie powierzchnie).

Taśmę w arkuszu min 40x40cm, z tego samego materiału, wkleić również wokół wpustu posadzkowego. Wpust powinien również posiadać kołnierz – manszetę uszczelniającą.

Zamalować taśmę płynną izolacją aby taśma nie wystawała ponad izolację.

Nakleić płytki terakoty 24godz po wyschnięciu izolacji. Klej i spoinowanie fugą z materiału elastycznego.

### **Charakterystyka i parametry materiałów jak dla pom. WC 1/a**

#### **GLAZURA**

Wymiana przyborów sanitarnych z ich nowym uszczelnieniem wymaga fragmentarycznej wymiany glazury ściennej. Przewidziano wymianę glazury na ścianach z wymienianymi przyborami w paśmie wysokości ok. 80cm nad posadzką.

- skucie istn. glazury
- oczyścić podłoże , usunąć ewentualne wykwity pleśni pod dawną glazurą i na ścianach powyżej glazury pokrytych powłoka malarską przy pomocy środka grzybobójczego

Na powierzchni do pokrycia nową glazurą :

- zastosować warstwę kontaktową – szepną
- wyrównać masą wyrównawczą cementowo- polimerową do 1cm
- wykonać izolację wodoszczelną w pasie wys. 15cm powyżej poziomu posadzki. W świeżą izolację „wtopić” taśmę uszczelniającą na styku posadzka – ściana (wykonywać w trakcie prac przy izolacji posadzki).

Wykonać także izolację wodoszczelną na ścianie oraz wkleić taśmę izolacyjną w arkuszu w polach min 40x40cm wokół wszystkich instalacji rurowych przechodzących przez ściany.

Zamalować taśmę płynną izolacją aby taśma nie wystawała ponad izolację.

Nakleić płytki glazury 24godz po wyschnięciu izolacji. Klej i spoinowanie fugą z materiału elastycznego.

### **Charakterystyka i parametry materiałów jak dla pom. WC 1/a**

### **SCIANKI WEWNĘTRZNE**

Ściana systemowa działowa gr. 12cm wykonana z płyty GK na stelażu metalowym pozostaje bez zmian. Ścianki osłonowe systemowe kabin WC do demontażu i ponownego montażu.

#### **Wymiana przyborów - elementy branzowe:**

- 2 muszle klozetowe z podejściem,
  - 2 pisuary - spust wody fotokomórka, z podejściem,
- Elementy te do ponownego szczelnego podłączenia wg projektu sanitarnego.  
Zainstalować zawór ze złączka do węża.

#### **5.0 UWAGA KOŃCOWA:**

Inwestor zastrzega sobie prawo do oceny próbek materiałów przewidzianych projektem.

Opracował:

**INFORMACJA DOTYCZĄCA  
BEZPIECZEŃSTWA I OCHRONY ZDROWIA**

Temat:

ETAP I - Modernizacja - remont w budynku  
przy ul. Mickiewicza 26 w Koszalinie

Adres:

ul. Mickiewicza 26  
75-004 Koszalin

Inwestor:

Gmina Miasto Koszalin - Urząd Miejski  
75-007 Koszalin, Rynek Staromiejski 6- 7

Opracował:

inż. Andrzej Wojciechowski

mgr inż. Sylwester Chudy

mgr inż. Tomasz Juskiewicz

Koszalin, styczeń 2022 r.

Informacja dotycząca Bezpieczeństwa i Ochrony Zdrowia  
opracowana zgodnie z Rozporządzeniem Ministra Infrastruktury  
z dnia 23 czerwca 2003r.

1. *Dane obiektu:*

Budynek przy ulicy Mickiewicza 26 - trzykondygnacyjny częściowo podpiwniczony z poddaszem częściowo użytkowym. Budynek o zwartej zabudowie, konstrukcji tradycyjnej murowanej ze stropami drewnianymi i więźbą dachową drewniana o dachu stromym dwuspadowym.

2. *Zakres robot zamierzenia oraz kolejność realizacji:*

Zakres robot zamierzenia budowlanego – Etap I:

Modernizacja – remont wybranych pomieszczeń

- malowanie, częściowa wymiana lub naprawa tynku
- wymiana terakoty posadzkowej
- wymiana glazury
- wymiana sufitu podwieszanego
- wymiana drzwi
- wymiana wyposażenia łazienkowego
- wymiana armatury łazienkowej
- wymiana instalacji i osprzętu wg proj. branżowych

Nie przewiduje się realizacji innych obiektów i przebudowy budynku.

3. *Wskazanie elementów zagospodarowania działki lub terenu, które mogą stwarzać zagrożenie bezpieczeństwa i zdrowia ludzi:*

Żaden z elementów zagospodarowania działki nie stwarza zagrożenia bezpieczeństwa i zdrowia ludzi.

4. *Wskazanie dotyczące przewidywanych zagrożeń występujących podczas realizacji robot budowlanych, określające skalę i rodzaj zagrożeń oraz miejsce i czas ich wystąpienia:*

Ze względu na prace związane z wymianą pionów kanalizacyjnych oraz montażem wkładów wentylacyjnych w istniejącym kominie grawitacyjnym ( wg. projektu branżowego) przewiduje się prace na wysokości ponad 5,0m. Wykonywane prace przy obróbkach na dachu (przejście pionów kanalizacyjnych przez połąć dachową) oraz montaż wyrzutni na istniejącym kominie stwarzają niebezpieczeństwo upadku z dużej wysokości.

Przy realizacji inwestycji przewiduje się wykorzystanie elektronarzędzi w zakresie wiertarki, szlifierki, pilarki, wkrętaki, spawarki.

Najczęściej występujące zagrożenia to porażenie prądem, oparzenia łukiem elektrycznym, powstanie pożaru, uszkodzenia w postaci urazów kończyn, oczu czy złamania.

Wszystkie prace prowadzone na dachu winny być wykonywane przy użyciu odpowiednich zabezpieczeń chroniących pracowników przed upadkiem. Teren przy budynku w obrębie wykonywanych prac należy również zabezpieczyć przed ewentualnym spadaniem elementów budowlanych oraz narzędzi. Do prac remontowych należy stosować sprzęt ochrony osobistej.

*5. Wskazanie sposobu prowadzenia instruktażu pracowników przed przystąpieniem do realizacji robót szczególnie niebezpiecznych;*

Przed przystąpieniem do pracy każdy pracownik zatrudniony na budowie musi obowiązkowo odbyć szkolenie wstępne na stanowisku pracy. Fakt przeszkolenia należy odnotować w rejestrze szkoleń stanowiskowych. Rejestr przechowywany jest u kierownika budowy. Wyposażyć stanowiska pracy w sprzęt i środki zabezpieczające.

*6. Wskazanie środków technicznych i organizacyjnych, zapobiegających niebezpieczeństwom wynikającym z wykonywania robot budowlanych w strefach szczególnego zagrożenia zdrowia lub w ich sąsiedztwie, w tym zapewniających bezpieczną i sprawną komunikację umożliwiającą szybką ewakuację na wypadek pożaru, awarii i innych zagrożeń.*

Brak robot budowlanych w strefach szczególnego zagrożenia zdrowia lub w ich sąsiedztwie.

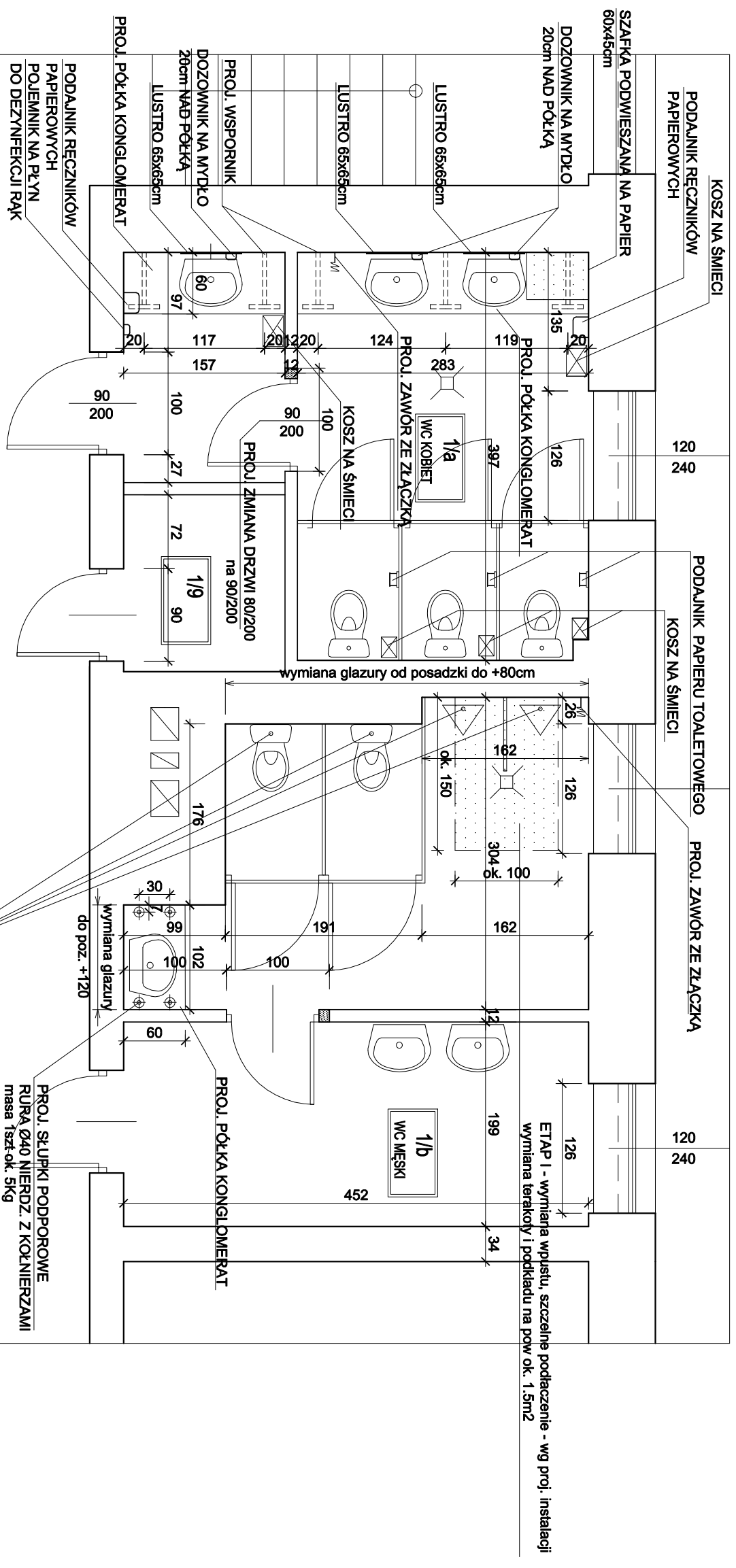
Wszystkie środki techniczne oraz środki zabezpieczające prace muszą być sprawne technicznie, posiadać odpowiednie atesty.

Ewakuacja drogami oznakowanymi w budynku.

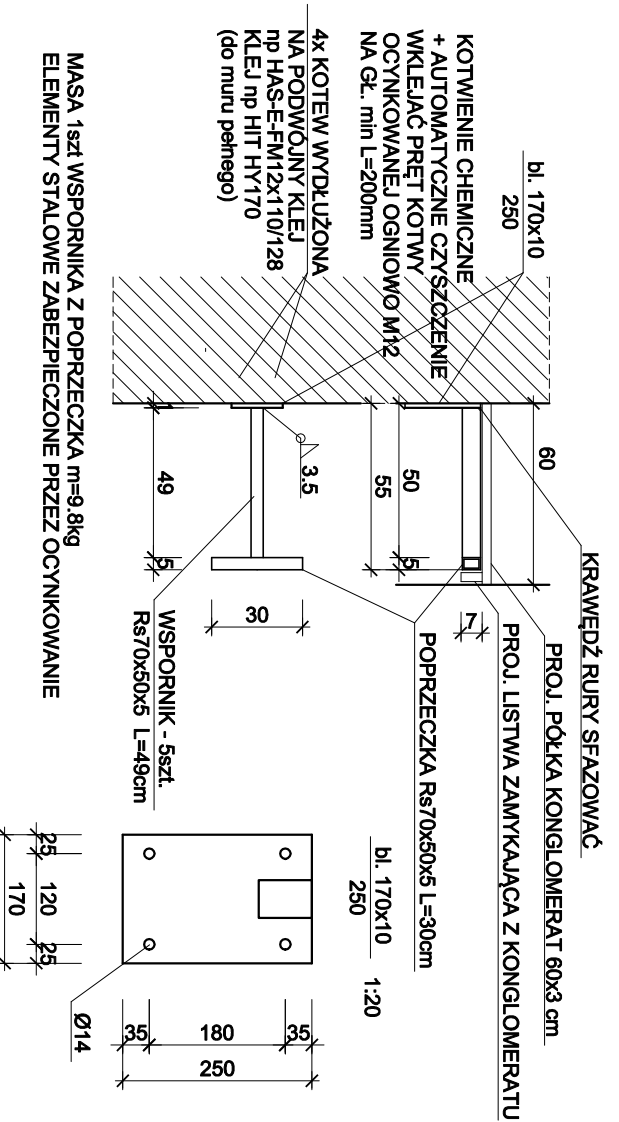
Opracował:

# I PIĘTRO stan istn. i projektowany

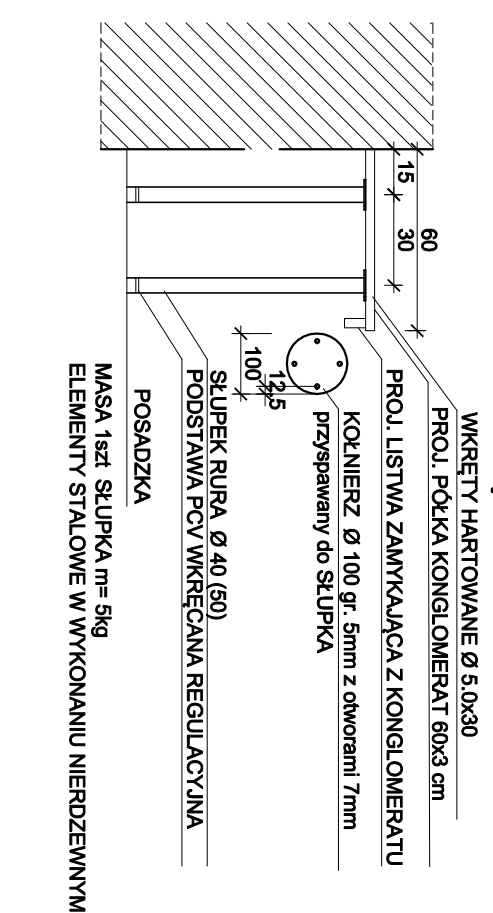
UWAGA : ROBOTY ETAPU I  
 MODERNIZACJA - REMONT WC 1/a i 1/b wg DOTYCHCZASOWEJ DOKUMENTACJI z 08.2019r.  
 oraz ZMIAN W NINIEJSZYM PROJEKCIE  
 DLUGOŚĆ PÓŁKI - BLATU z KONGLOMERATU wg wymiarów na RZUCIE POMIESZCZEŃ  
 USTALIC OSTATECZNIE NA MIEJSCU WBUDOWANIA



## WSPORNIK STALOWY POD PÓŁKĘ 1:50



## SŁUPEK STALOWY POD PÓŁKĘ 1:50



### Zakład Projektowania Budowlanego Andrzeja Wojciechowski

75-437 Koszalin, ul. Zubrzyckiego 13b/4  
 PRACOWNIA: 75-613 Koszalin, ul. Zwycięstwa 148/405  
 tel. +48 605 097 977

PROJEKT: PROJEKT WYKONAWCZY - ETAP I  
 MODERNIZACJA - REMONT POMIESZCZEŃ  
 OBIEKT: Budynek przy ul. Mickiewicza 26 w Koszalinie

RYSUNEK: I PIĘTRO - WC 1/a, WC 1/b

INWESTOR: Gmina Miasto Koszalin - Urząd Miejski  
 75-007 Koszalin, Rynek Staromiejski 6-7

PROJEKTANT: Inż. Andrzej Wojciechowski  
 upr. nr. A/PNB/6300/133/80 U  
 mjr inż. Adam Szyzko  
 SPRAWDZAJĄCY: upr. nr. AN/5346/394/82

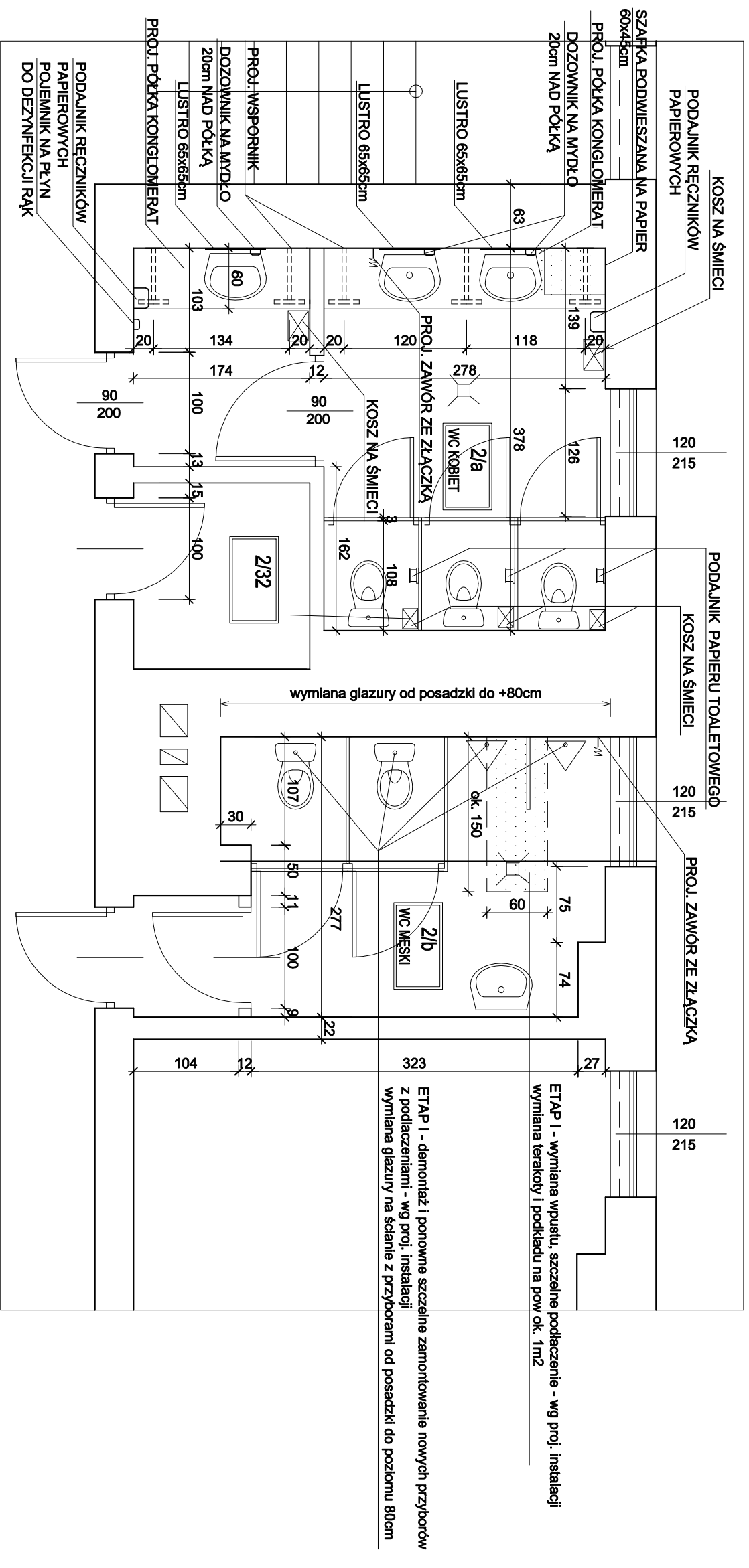
DATA  
 01.2022 r

RS.  
 K1



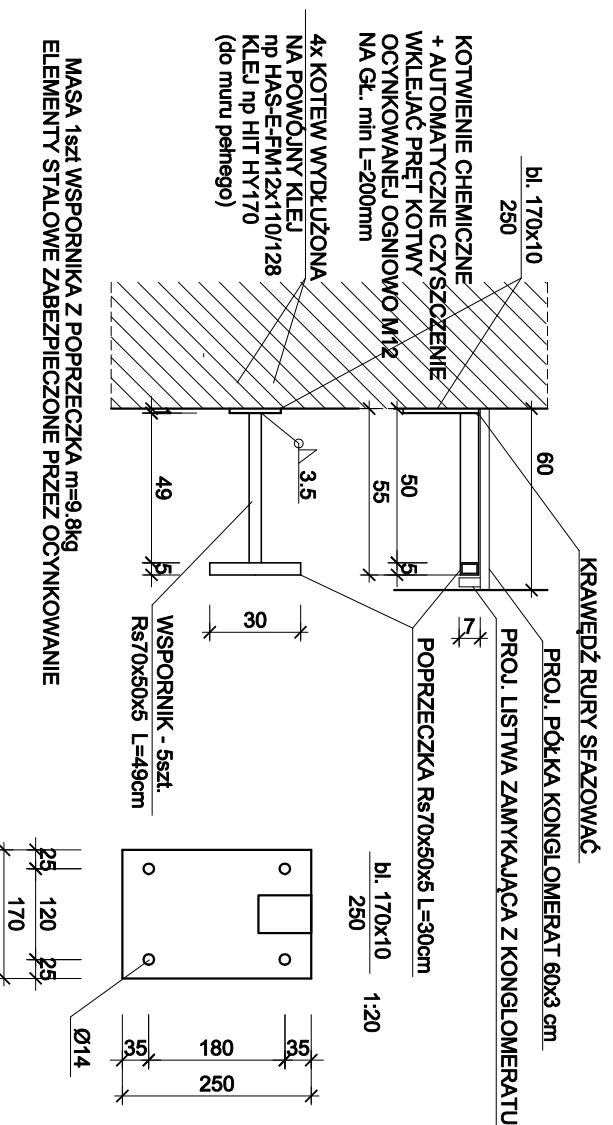
# II PIĘTRO stan istn. i projektowany

UWAGA : ROBOTY ETAPU I  
MODERNIZACJA - REMONT WC 1/a i 1/b wg DOTYCHCZASOWEJ DOKUMENTACJI z 08.2019r.  
ORAZ ZMIAN W NINIEJSZYM PROJEKCIE  
DLUGOŚĆ PÓŁKI - BLATU z KONGLOMERATU wg wymiarów na RZUCIE POMIESZCZEN  
USTALIC OSTATECZNIE NA MIEJSCU WBDOWANIA



TWORU HDB

## WSPORNIK STALOWY POD PÓŁKĘ 1:50

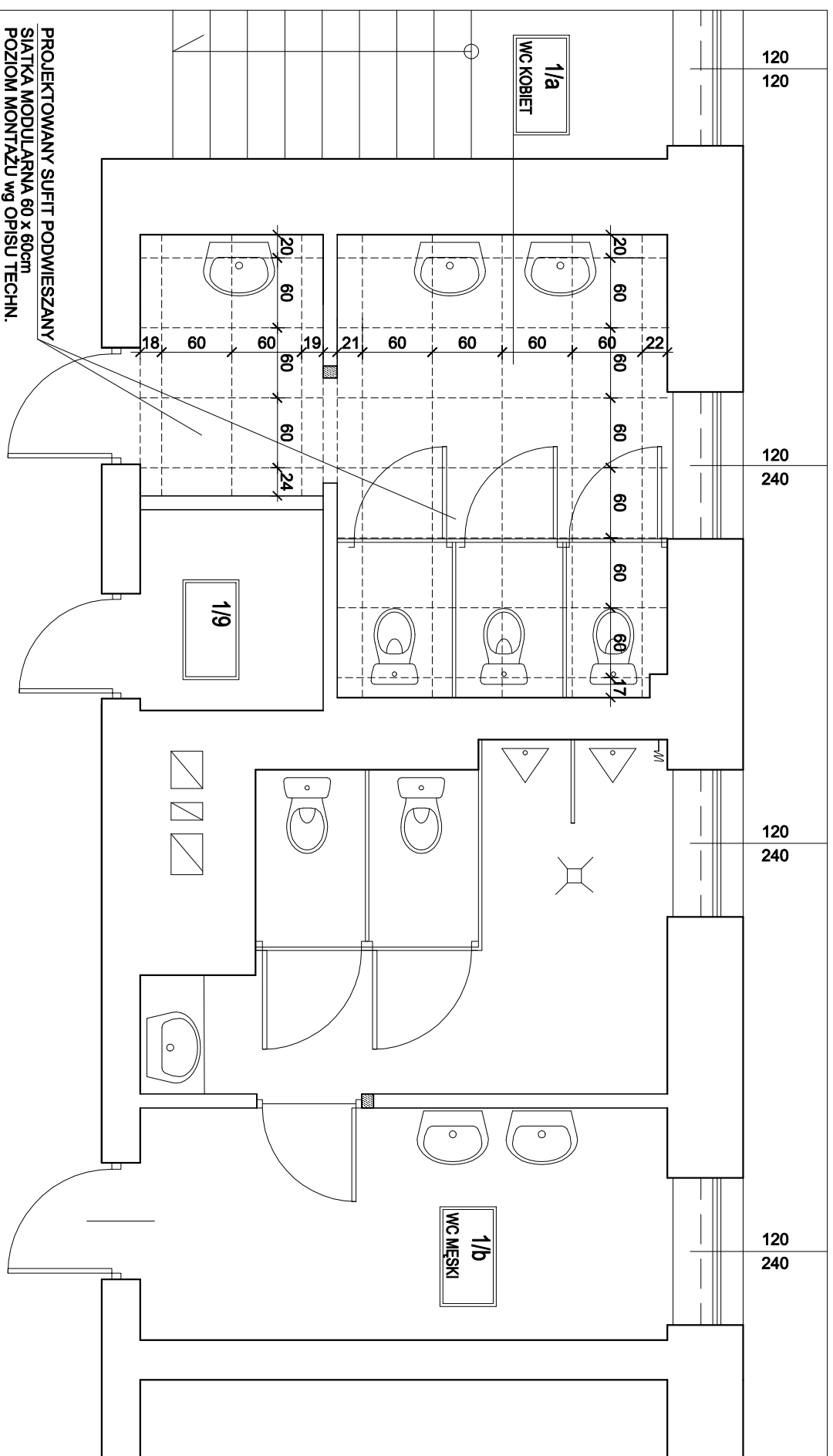


KOTWIENIE CHEMICZNE  
+ AUTOMATYCZNE CZYSZCZENIE  
WKLEJAJĄC PRĘT KOTWY  
OCYNKOWANEJ OGNIOWO M12  
NA GL. min L=200mm

<b>Zakład Projektowania Budowlanego Andrzeja Wojciechowski</b> 75-437 Koszalin, ul. Zubrzyckiego 13b/4 PRACOWNIA: 75-613 Koszalin, ul. Zwycięstwa 148/405 tel. +48 605 097 977	
PROJEKT: MODERNIZACJA - REMONT POMIESZCZEN	SKALA 1 : 50
OBIEKT: Budynek przy ul. Mickiewicza 26 w Koszalinie	
RYSUNEK: II PIĘTRO - WC 2/a, WC 2/b	
INWESTOR: Gmina Miasto Koszalin - Urząd Miejski 75-007 Koszalin, Rynek Staromiejski 6-7	DATA 01.2022 r
PROJEKTANT: Inż. Andrzej Wojciechowski upr. nr. A/P/NB/6300/133/80 U	RYS. K2
SPRAWDZAJĄCY: mgr inż. Adam Szyzko upr. nr. AN/5346/394/82	

# I PIĘTRO

## proj. SUFIT PODWIESZANY



UWAGA : ROBOTY ETAPU I

LOKALIZACJA ELEMENTÓW OŚWIETLENIA I WENTYLACJI W SUFICIE PODWIESZONYM wg PROJEKTÓW BRANŻOWYCH

**Zakład Projektowania Budowlanego Andrzeja Wojciechowski**

75-437 Koszalin, ul. Zubrzyckiego 13b/4  
PRACOWNIA: 75-613 Koszalin, ul. Zwycięstwa 148/405  
tel. +48 605 097 977

PROJEKT: PROJEKT WYKONAWCZY - ETAP I  
MODERNIZACJA - REMONT POMIESZCZEŃ  
OBIEKT: Budynek przy ul. Mickiewicza 26 w Koszalinie

RYSUNEK: I PIĘTRO - WC 1/a - SUFIT PODWIESZANY

INWESTOR: Gmina Miasto Koszalin - Urząd Miejski  
75-007 Koszalin, Rynek Staromiejski 6-7

PROJEKTANT: Inż. Andrzej Wojciechowski  
upr. nr. A/P/NB/6300/133/80 U  
SPRAWDZAJĄCY: mgr inż. Adam Szyzko  
upr. nr. AN/5346/394/82

SKALA  
1 : 50

DATA  
01.2022 r

RYS.  
K3