



PPUH JOTDE SP.C. J. DUDZIŃSKI D. KIERES
BIURO USŁUG INWESTYCYJNYCH

75-307 Koszalin • Plac Kilińskiego 2 • tel. 698 088514, 502 244 121 • mail. biuro@jotde.com.pl

Załączniki do projektu budowlanego

NAZWA ZAMIERZENIA BUDOWLANEGO	Instalacja na obiekcie budowlanym urządzenia automatycznego defibrylatora zewnętrznego AED w ramach zadania „40 Punktów Życia – defibrylatorów AED w miejscach publicznych w Koszalinie realizowanych w ramach budżetu obywatelskiego 2021” – PUNKT ŻYCIA #14
ADRES I KATEGORIA OBIEKTU BUDOWLANEGO	Miasto: Koszalin, ul. Wenedów Kategoria obiektu budowlanego: XXVI
LOKALIZACJA OBIEKTU	Jednostka ewidencyjna: 326101_1 Województwo zachodniopomorskie Powiat m. Koszalin, Gmina Koszalin - miasto ul. Wenedów, obręb 022, działka nr 244/74;
INWESTOR	Gmina Miasto Koszalin ul. Rynek Staromiejski 6-7; 75-007 Koszalin

Spis zawartości

1	Informacja dotycząca bezpieczeństwa i ochrony zdrowia	1
2	Współrzędne trasy kabla	4
3	Wypis z rejestru gruntów	5
4	Opinia Zachodniopomorskiego Wojewódzkiego Konserwatora Zabytków	6
5	Decyzja Zarządu Dróg i Transportu w Koszalinie w zakresie drogowym	7
6	Opinia Zarządu Dróg i Transportu w Koszalinie w zakresie zieleni	11
7	Opinia Zarządu Dróg i Transportu w Koszalinie w zakresie infrastruktury technicznej	13

Informacja dotycząca bezpieczeństwa i ochrony zdrowia

INWESTOR	Gmina Miasto Koszalin ul. Rynek Staromiejski 6-7; 75-007 Koszalin
OBIEKT	Instalacja na obiekcie budowlanym urządzenia automatycznego defibrylatora zewnętrznego AED
Kategoria Obiektu Budowlanego	XXVI
LOKALIZACJA OBIEKTU	Jednostka ewidencyjna: 326101_1 Województwo zachodniopomorskie Powiat m. Koszalin, Gmina Koszalin - miasto ul. Wenedów, obręb 022, działka nr 244/74;
TEMAT	Instalacja na obiekcie budowlanym urządzenia automatycznego defibrylatora zewnętrznego AED w ramach zadania „40 Punktów Życia – defibrylatorów AED w miejscach publicznych w Koszalinie realizowanych w ramach budżetu obywatelskiego 2021” – PUNKT ŻYCIA #14
BRANŻA	ELEKTRYCZNA

OPRACOWAŁ	mgr inż. Jan Dudziński upr.: A/NB/8300/48/78 Izba: ZAP/IE/2515/01	19.11.2021	
------------------	---	------------	--

Zakres robót dla całego zamierzenia budowlanego oraz kolejność realizacji poszczególnych obiektów:

Roboty budowlane obejmują wykonanie:

- a) Budowa automatu - urządzenia automatycznego defibrylatora zewnętrznego AED

Wykaz istniejących obiektów budowlanych

- a) istniejące czynne kable 0,4 i 15kV

Elementy zagospodarowania działki lub terenu, które mogą stwarzać zagrożenie bezpieczeństwa i zdrowia ludzi:

- a) istniejące czynne kable 0,4 i 15kV

Przewidywane zagrożenia występujące podczas realizacji robót budowlanych:

	Specyfikacja robót budowlanych stwarzających wysokie ryzyko powstania zagrożenia bezpieczeństwa i zdrowia ludzi	Skala zagrożenia	Miejsce wystąpienia zagrożenia	Czas wystąpienia zagrożenia
1.	Błędne wyłączenie obwodu, czynnej linii kablowej	Duża	Linia kablowa 15kV	w trakcie wykonywania robót
2.	Związane ze sprzętem eksploatacyjnym na budowie (<i>narzędzia ręczne</i>)	Mała	w strefie wykonywania robót	w trakcie wykonywania robót
3.	Przypadkowo odkryte w trakcie robót ziemnych instalacje	Duża	w strefie wykonywania robót	w trakcie wykonywania robót
4.	Przypadkowo odkryte w trakcie robót ziemnych przedmioty trudne do identyfikacji	Średnia	w obszarze objętym budową	w czasie trwania budowy
5.	Możliwość znalezienia się osób postronnych na terenie budowy	Średnia	w obszarze objętym budową	w trakcie wykonywania robót
6.	Poruszające się po drodze publicznej pojazdy w pobliżu budowy niezwiązane z organizacją budowy	Średnia	Objazd obszaru robót	w trakcie wykonywania robót

Skala zagrożenia (w wersji pierwotnej, przed podjęciem działań redukujących zagrożenie):

- a) mała – gdy skutek działania zagrożenia może nastąpić niezdolność do pracy do 6 m-cy,
- b) średnia – gdy skutek działania zagrożenia może nastąpić niezdolność do pracy powyżej 6 m-cy,
- c) duża – gdy skutek działania zagrożenia może nastąpić śmierć lub kalectwo,

Sposób prowadzenia instruktażu pracowników przed przystąpieniem do realizacji robót szczególnie niebezpiecznych:

Przed przystąpieniem do realizacji robót kierownik budowy udzieli zespołom pracowników własnych oraz podwykonawcom robót budowlanych szczegółowego instruktażu w formie ustnej, obejmującego zaznajomienie z:

- a) zakresem robót budowlanych,
- b) technologiami robót budowlanych,
- c) harmonogramem robót z podaniem kolejności ich realizacji oraz czasu wymaganego do ich wykonania,
- d) przewidywanymi zagrożeniami przy wykonywaniu robót budowlanych, z podaniem ich rodzaju i skali, czasu i miejsca wystąpienia oraz sposobu wydzielenia i oznakowania miejsca prowadzenia robót,
- e) „Instrukcją bezpiecznego wykonywania robót budowlanych”.

Środki techniczne i organizacyjne, zapobiegające niebezpieczeństwom wynikającym z wykonywania robót budowlanych w strefach szczególnego zagrożenia zdrowia lub w ich sąsiedztwie w tym

zapewniających bezpieczną i sprawną komunikację, umożliwiającą szybką ewakuację na wypadek pożaru, awarii i innych zagrożeń:

- a) zapewnienie łączności radiowej lub telefonicznej z wykorzystaniem telefonu komórkowego
 - pogotowie ratunkowe 999
 - policja 997
 - straż pożarna 998
 - pogotowie energetyczne 991
 - pogotowie gazowe 992
 - pogotowie wod-kan 994
- b) zagospodarowanie terenu budowy lub robót oraz ich prowadzenia winno odbywać się zgodnie z obowiązującymi zasadami i przepisami bhp oraz planem BiOZ
- c) uwzględnienie wymagań związanych z organizacją i wykonywaniem robót, jakie wynikają z uzgodnień z:
 - zarządcą drogi publicznej,
 - właścicielem lub użytkownikiem infrastruktury technicznej znajdującej się w obszarze prowadzonych robót,
- d) rozmieszczenie pojazdów, sprzętu, materiałów i ziemi z wykopów w taki sposób, aby nie blokować dojazdów do stanowisk pracy
- e) zabezpieczenie miejsc prowadzenia robót przy użyciu:
 - taśm ostrzegawczych,
 - barier
 - balustrad
 - ogrodzeń
 - tablic bezpieczeństwa
 - daszków ochronnych
- f) stosowanie sprzętu ochronnego i środków ochrony indywidualnej dobranych do rodzaju przewidywanego zagrożenia podczas wykonywania robót,
- g) stosowanie sprawdzonych technologii wykonywania robót, w których pracownicy są przeszkoleni,
- h) wykonywanie prac na urządzeniach elektroenergetycznych wymaga uzyskania zgody od właściciela tych urządzeń. Prace te mogą się odbywać z zachowaniem zasad Instrukcji Organizacji Bezpiecznej Pracy przy Urządzeniach i Instalacjach Elektroenergetycznych właściciela obiektu.

2 Współrzędne trasy kabla

Koszalin; ul: Wenedów

Trasa kabla:

dz. nr 244/74 obręb nr 022;

	X	Y
1.	6005855.2500	5577077.2400
2.	6005855.2226	5577078.1169

Opracował:

mgr inż. Dawid Kieres

Jedn. ewid.: 326101_1, Obręb: 0021, Nr jednostki rejestrowej: 589

rodzaj prawa: własność, udział: 1/1

GMINA MIASTO KOSZALIN

Siedziba: 75-007 Koszalin, ul. Rynek Staromiejski 6-7

rodzaj prawa: zarząd, udział: 1/1

ZARZĄD DRÓG I TRANSPORTU

Siedziba: 75-815 Koszalin, ul. Polczyńska 24

Arkusze mapy	Numer działki	Bliższe określenie położenia	Opisy użytków	Ozn. użyt. i kont. klas.	Powierzchnia		Nr KW lub oznaczenie innych dok.
					użytków w ha	działki w ha	
	144	POŁTAWSKA	inne tereny komunikacyjne	Ti	0,3617	0,3617	KO1K/00026946/5

Id. dz.: 326101_1.0021.144

Uwagi:

Działka częściowo wyłączona z zarządzania ZDM. Wyłączona część stanowi budynek położony na działce 144 o pow. ok 0,0033ha- przekazany w zarządzanie ZBM-owi.

Jedn. ewid.: 326101_1, Obręb: 0022, Nr jednostki rejestrowej: 792

rodzaj prawa: własność, udział: 1/1

GMINA MIASTO KOSZALIN

Siedziba: 75-007 Koszalin, ul. Rynek Staromiejski 6-7

rodzaj prawa: trwały zarząd, udział: 1/1

ZARZĄD DRÓG I TRANSPORTU

Siedziba: 75-815 Koszalin, ul. Polczyńska 24

Arkusze mapy	Numer działki	Bliższe określenie położenia	Opisy użytków	Ozn. użyt. i kont. klas.	Powierzchnia		Nr KW lub oznaczenie innych dok.
					użytków w ha	działki w ha	
	244/74	WENEDÓW	drogi	dr	0,3267	0,3267	KO1K/00025574/9

Id. dz.: 326101_1.0022.244/74

Uwagi:

Powstała z operacji podziału działek: 244/21, 244/27, 244/38, 244/39, 244/41, 244/51

Koszalin, 03 listopada 2021 r.

ZArch.K.5183.799.2021.MJ

PPUH JOTDE Sp.C.
J. Dudziński, D. Kieres
Plac Kilińskiego 2
75-307 Koszalin

Dotyczy: budowy standu z defibrylatorem AED wraz z linią kablową energetyczną na działce nr 244/74 obręb 0022 w Koszalinie, w ramach realizacji projektu „40 Punktów Życia” - defibrylatorów AED w miejscach publicznych w Koszalinie w ramach zadania inwestycyjnego Koszaliński Budżet Obywatelski 2021r.

W nawiązaniu do pisma z dnia 18 października 2021r. (wpłynęło: 20.10.2021r.), w sprawie wydania zaleceń konserwatorskich dla projektowanej budowy standu z defibrylatorem AED wraz z linią kablową energetyczną na działce nr 244/74 obręb 0022 w Koszalinie, w ramach realizacji projektu „40 Punktów Życia” - defibrylatorów AED w miejscach publicznych w Koszalinie w ramach zadania inwestycyjnego Koszaliński Budżet Obywatelski 2021r., Zachodniopomorski Wojewódzki Konservator Zabytków w Szczecinie, działając na podstawie art. 27 Ustawy o ochronie zabytków i opiece nad zabytkami z dnia 23 lipca 2003r. (t.j. Dz.U. z 2021r. poz. 710 ze zm.), uprzejmie informuje, iż:

- 1/ na obszarze planowanej inwestycji nie ma zarejestrowanych stanowisk archeologicznych ani stref ochrony konserwatorskiej;
- 2/ w związku z prawdopodobieństwem przypadkowego odkrycia podczas prowadzonych prac ziemnych, związanych z realizacją inwestycji, warstw kulturowych, obiektów wziemnych lub ruchomych zabytków archeologicznych, Inwestor / Wykonawca prac zobowiązany jest do zabezpieczenia znaleziska, wstrzymania prac mogących je uszkodzić i niezwłocznego powiadomienia Wojewódzkiego Urzędu Ochrony Zabytków w Szczecinie Delegatury w Koszalinie (zgodnie z art. 32 ust. 1 w/w Ustawy);
- 3/ nie wnosi zastrzeżeń pod względem archeologicznym do realizacji przedmiotowej inwestycji przy uwzględnieniu niniejszych zaleceń.

Z up. ZACHODNIOPOMORSKIEGO
WOJEWÓDZKIEGO KONSERWATORA ZABYTKÓW
Kierownik Delegatury w Koszalinie

mgr Dorota Flaczowska

Otrzymują:

1. PPUH JOTDE Sp.C. J. Dudziński, D. Kieres
Plac Kilińskiego 2
75-307 Koszalin
2. a/a

Sprawę prowadzi: st. insp. ds. zab. archeologicznych mgr Marlena Józefowska
Delegatura Wojewódzkiego Urzędu Ochrony Zabytków, ul. Zwycięstwa 125, 75-602 Koszalin
tel. 094 3408152 w. 21 fax 094 3411283
<http://www.wkz.szczecin.pl> e-mail: koszalin@wkz.szczecin.pl

DECYZJA

Na podstawie:

- Art. 39 ust. 1, 1a, 3, 3a, 4, 5 ustawy z dnia 21.03.1985 r. o drogach publicznych (t.j. Dz. U. z 2021 r., poz. 1376 ze zm.),
- Art. 104 ustawy z dnia 14.06.1960 r. kodeks postępowania administracyjnego (tj. Dz. U. 2021 r. poz. 735),
- Zarządzenia Nr 224/815/20 z dnia 17.03.2020 r. Prezydenta Miasta Koszalina w sprawie: upoważnienia Dyrektora Dróg i Transportu w Koszalinie do załatwiania spraw i wydawania decyzji administracyjnych określonych w ustawie o drogach publicznych,
- Uchwały Nr XXV/339/2016 Rady Miejskiej w Koszalinie z dnia 24.11.2016 r. w sprawie: uchwalenia Statutu Zarządu Dróg i Transportu w Koszalinie,

po rozpatrzeniu wniosku złożonego przez:

Pana Dawida Kieresa, upoważnionego przez Gminę Miasto Koszalin, Rynek Staromiejski 6-7, 75-007 Koszalin,

w sprawie wydania zgody na lokalizację:

defibrylatora AED wraz z elektroenergetycznym przyłączem kablowym w pasie drogowym ul. Wenedów (dr. gminna, dz. nr 244/74 obr. 22) w Koszalinie,

zezwalam na lokalizację

defibrylatora AED wraz z elektroenergetycznym przyłączem kablowym w pasie drogowym ul. Wenedów (dr. gminna, dz. nr 244/74 obr. 22) w Koszalinie wg szczegółowej lokalizacji określonej na planie sytuacyjnym stanowiącym integralną część niniejszej decyzji, po przyjęciu niżej wymienionych warunków:

1. Defibrylator AED wraz z elektroenergetycznym przyłączem kablowym zaprojektowano na terenie bez nasadzeń trwałych, w związku z tym nie istnieje potrzeba opiniowania jego lokalizacji pod kątem zgodności z warunkami określonymi w ustawie o ochronie przyrody (tj. Dz. U. z 2021 r. poz. 1098). Uszkodzony zieleniec odtworzyć do stanu nie gorszego jak pierwotny zgodnie z wymaganiami dotyczącymi odtworzenia trawników (w załączeniu).
2. Defibrylator AED wraz z elektroenergetycznym przyłączem kablowym należy wykonać zgodnie z warunkami technicznymi ZDiT, zawartymi w piśmie TIT.4351.18.2021.EG z dnia 16.11.2021 r.
3. Stosownie do obowiązujących przepisów, po umieszczeniu w pasie drogowym w/w urządzenia zezwolenie zarządcy drogi na lokalizację jest ważne w terminie obowiązywania zezwoleń na zajęcie pasa drogowego w celu umieszczenia w nim urządzenia.
4. Na czas prowadzenia robót w pasie drogowym należy opracować projekt organizacji ruchu/zabezpieczenia robót i uzgodnić go z organem zarządzającym ruchem w Koszalinie.
5. Należy zachować zgodność z obowiązującymi przepisami, w tym ustawy o drogach publicznych (tj. Dz. U. z 2021 r., poz. 1376 ze zm.) oraz rozporządzenia Ministra Transportu i Gospodarki Morskiej w sprawie warunków technicznych jakim powinny odpowiadać drogi publiczne i ich usytuowanie (Dz. U. z 2016 r., poz. 124 ze zm.).
6. W przypadku kolizji w/w inwestycji z elementami sieci uzbrojenia podziemnego, Inwestor zobowiązany jest do uzgodnienia powyższego z właściwymi gestorami sieci, dokonując na własny koszt ich przełożenia lub zabezpieczenia.
7. Koszty budowy lub modernizacji urządzeń i nawierzchni w pasie drogowym oraz likwidacji kolizji urządzeń ze stanem istniejącym związanych z realizacją i wykonaniem przedmiotowego zadania, ponosi Inwestor.
8. Przed rozpoczęciem robót w pasie drogowym Inwestor winien wystąpić do ZDiT z wnioskiem o wydanie zezwolenia na zajęcie pasa drogowego.
9. Wnioskowane elektroenergetyczne przyłącze kablowe do zasilania defibrylatora AED w pasie drogowym wykonać w taki sposób, aby nie ograniczało możliwości przebudowy albo remontu drogi tj. na głębokości min. 1,0 m od istniejących nawierzchni.
10. Umieszczenie defibrylatora AED wraz z elektroenergetycznym przyłączem kablowym w pasie drogowym ul. Wenedów nie może negatywnie wpływać na użytkowanie oraz utrzymanie tego pasa.
11. W przypadku przebudowy w/w ulicy w tym zmiany linii rozgraniczających, koszty związane z usunięciem ewentualnej kolizji i przełożeniem defibrylatora AED wraz z elektroenergetycznym przyłączem kablowym poniesie właściciel wnioskowanych obiektów/urządzeń - art. 39 ust. 5 ustawy o drogach publicznych (tj. Dz. U. z 2021 r., poz. 1376 ze zm.).
12. Uszkodzony zieleniec odtworzyć do stanu nie gorszego jak pierwotny zgodnie z wymaganiami dotyczącymi odtworzenia trawników (w załączeniu).
13. Dla prowadzenia prac wykopowych wyłącznie w zieleńcu oraz zgodnie z warunkami niniejszej decyzji, nie będzie podlegał uzgodnieniu w ZDiT projekt odtworzenia istniejących konstrukcji nawierzchni.
14. Miejsca wykopów w pasie drogowym przywrócić do stanu pierwotnego z zasypaniem ich gruntem niewysadzinowym np. piasek, pospółka lub mieszanką kruszywa niezwiązanego i zagęścić do uzyskania wskaźnika zagęszczenia $I_s = 1,0$.
15. Utrzymanie obiektów i urządzeń należeć będzie do ich posiadacza.
16. Zarządca drogi zastrzega sobie prawo do:

- a. orzeczenia na zasadzie art. 36 ustawy o drogach publicznych w drodze decyzji administracyjnej o przywróceniu pasa drogowego do stanu poprzedniego, w przypadku gdy zajęcie pasa drogowego będzie niezgodne z warunkami niniejszej decyzji,
 - b. wymierzenia kary na zasadzie art. 40 ust. 12 ustawy o drogach publicznych w przypadku zajęcia pasa drogowego bez zezwolenia zarządcy drogi, z przekroczeniem terminu zajęcia określonego w zezwoleniu lub o powierzchni większej niż określona w zezwoleniu zarządcy.
17. Wnioskodawca ponosi pełną odpowiedzialność za ewentualne szkody wynikłe z umieszczenia przedmiotowego obiektu w pasie drogowym.
18. Zgodnie z ust. 44 kol. 4 pkt. 9 część III wykazy przedmiotów opłaty skarbowej, stawki tej opłaty oraz zwolnień, stanowiącego załącznik do ustawy o opłacie skarbowej (tj. Dz. U. z 2020 r. poz. 1546 ze zm.), niniejsze zezwolenie nie podlega opłacie skarbowej.

Zezwolenie zarządcy drogi wyrażone w niniejszej decyzji **wygasza po upływie 3 lat** od daty jego wydania.

Powyższa zgoda może służyć do wykazania się przed organami budowlanymi prawem do dysponowania terenem na etapie zgłoszenia lub pozwolenia na budowę.

Uzasadnienie:

Zgodnie z art. 39 ust. 3 ustawy o drogach publicznych, w szczególnie uzasadnionych przypadkach lokalizowanie w pasie drogowym obiektów budowlanych lub urządzeń niezwiązanych z potrzebami zarządzania drogami lub potrzebami ruchu drogowego oraz reklam, może nastąpić wyłącznie za zezwoleniem właściwego zarządcy drogi, wydawanym w drodze decyzji administracyjnej.

Lokalizowanie urządzeń lub obiektów w pasie drogowym drogi publicznej nie powinno negatywnie wpływać na funkcjonowanie układu drogowego przy jednoczesnym zachowaniu przez stronę w/w warunków. Zgodnie z art. 20 ustawy o drogach publicznych, do zarządcy drogi należy w szczególności przeciwdziałanie niszczeniu dróg przez ich użytkowników oraz utrzymanie zieleni przydrożnej.

Kierując się tymi zasadami wszelkie działania przy wyrażeniu zgody na lokalizację obiektów lub urządzeń prowadzą do chronienia drogi publicznej i zieleni przed jej niszczeniem lub uszkodzeniem oraz innymi działaniami obniżającymi ich użyteczność lub ograniczającymi stale bądź częściowo ich funkcjonalność, co ma miejsce w tym przypadku. Biorąc powyższe uwarunkowania pod uwagę przy określeniu warunków umieszczenia obiektów / urządzeń, preferujemy metody wykopowe z kompleksowym odtworzeniem istniejących nawierzchni w celu doprowadzenia pasa drogi publicznej do stanu nie gorszego niż pierwotny.

ZDiT w Koszalinie przychylając się do wniosku strony, stojąc na stanowisku słusznego jej interesu postanowił jak wyżej, ponieważ za zgodność z obowiązującymi przepisami odpowiada projektant składając stosowne oświadczenie w oparciu o art. 34 ust. 3d pkt 3. ustawy prawo budowlane (tj. Dz. U. z 2020 r. poz. 1333 ze zm.) oraz organ wydający pozwolenie na budowę, wykonanie robót budowlanych lub przyjmujący zgłoszenie.

Z up. Prezydenta Miasta
mgr Anna Grabuszyńska-Hewelt
DYREKTOR
Zarządu Dróg i Transportu w Koszalinie

Pouczenie:

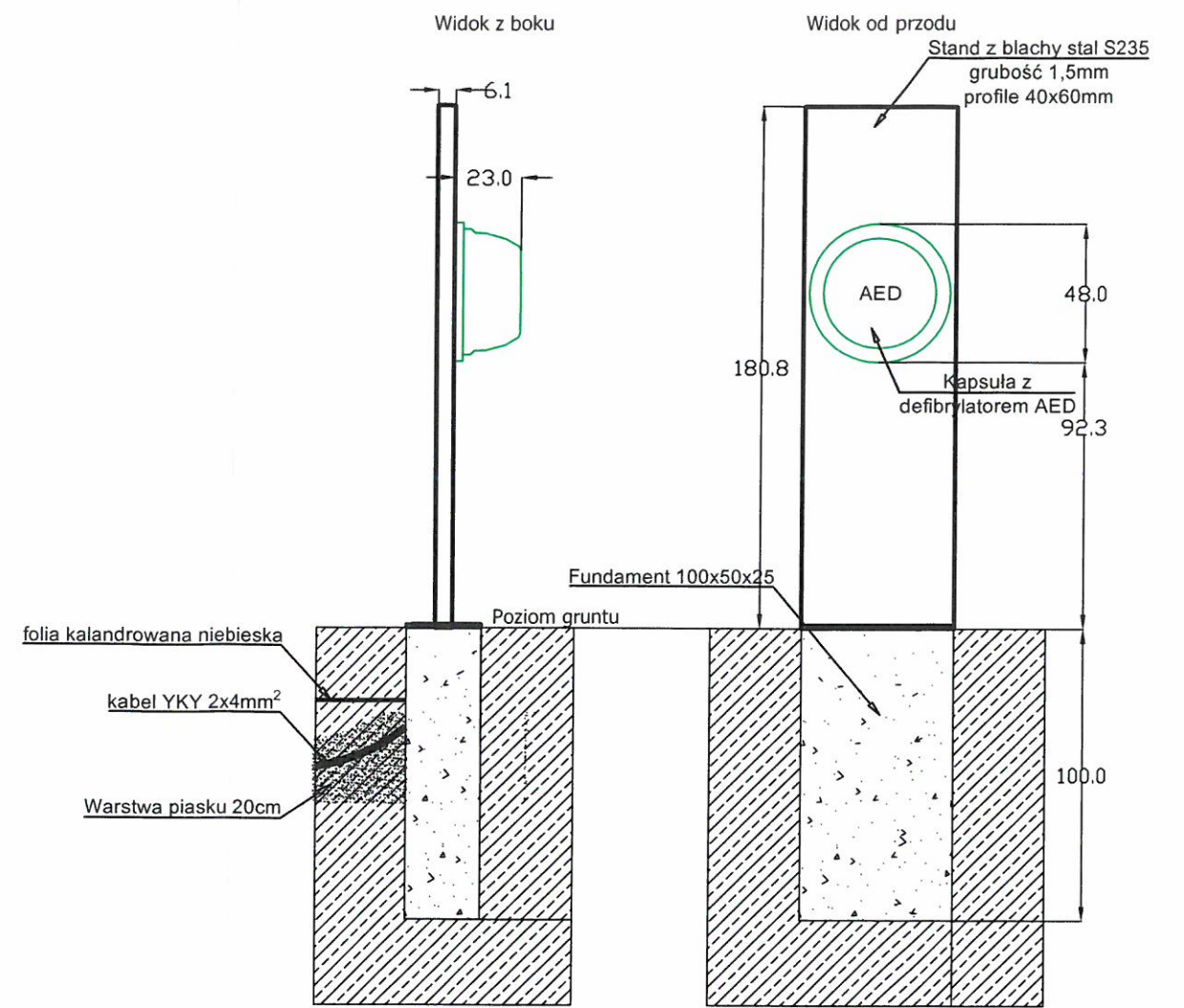
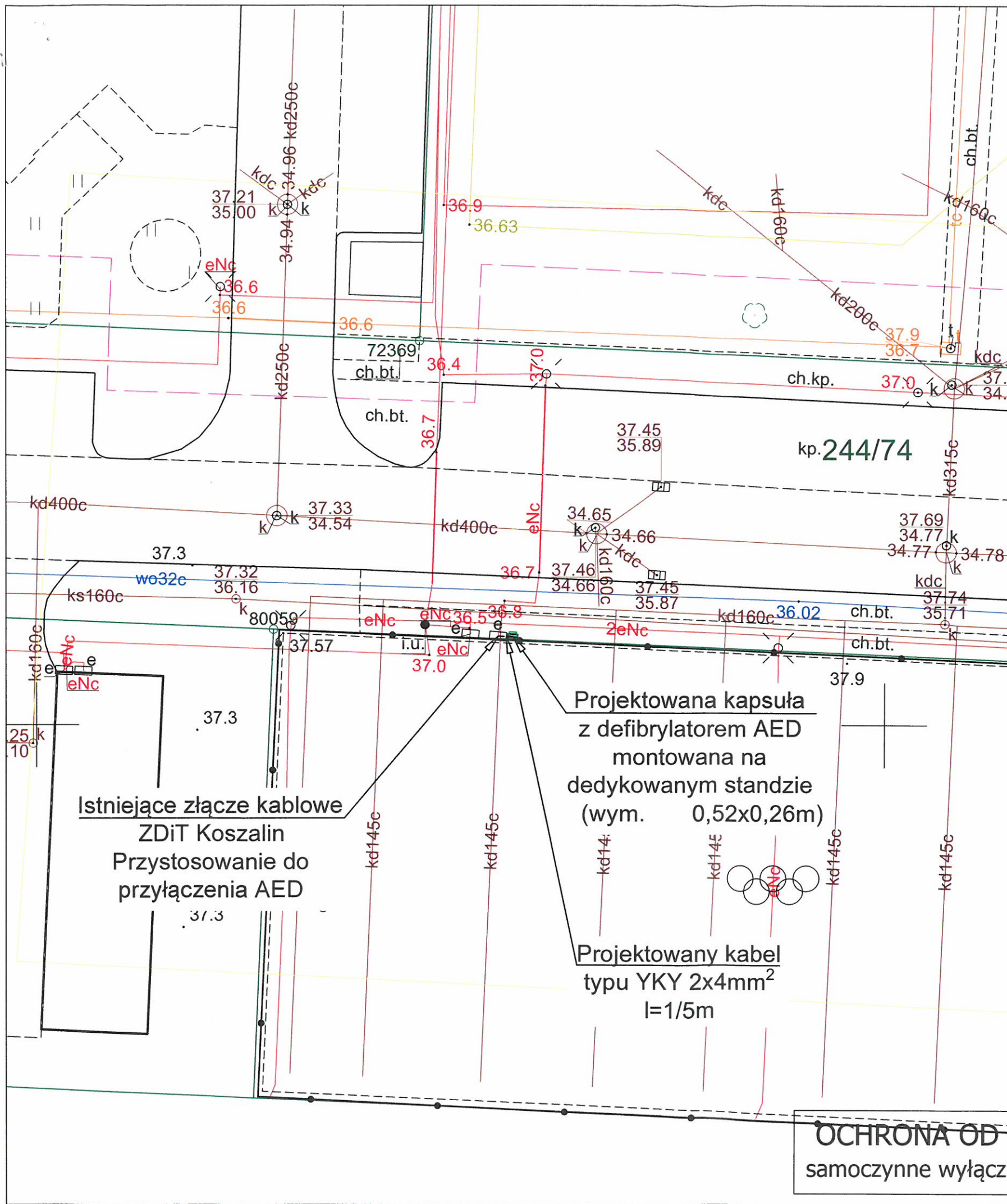
Przed rozpoczęciem robót budowlanych Inwestor zobowiązany jest do:

- 1) uzyskania pozwolenia na budowę lub zgłoszenia budowy albo wykonywania robót budowlanych;
- 2) uzgodnienia z zarządcą drogi, przed uzyskaniem pozwolenia na budowę, projektu budowlanego obiektu lub urządzenia - o ile projekt budowlany jest wymagany,
- 3) uzyskania zezwolenia zarządcy drogi na zajęcie pasa drogowego na prowadzenie robót na jego terenie lub umieszczenie w nim obiektu lub urządzenia.

Od niniejszej decyzji służy stronom odwołanie do Samorządowego Kolegium Odwoławczego w Koszalinie za moim pośrednictwem, w terminie 14 dni od daty otrzymania. W trakcie biegu terminu do wniesienia odwołania strona może zrzec się prawa do wniesienia odwołania wobec organu administracji publicznej, który wydał decyzję. Z dniem doręczenia organowi oświadczenia o zrzeczeniu się prawa do wniesienia odwołania przez ostatnią ze stron postępowania, decyzja staje się ostateczna i prawomocna.

Otrzymują:

1. Dawid Kieres JOTDE S.C., Plac Kilińskiego 2, 75-307 Koszalin + załączniki
2. TZ w/m
3. TUR a/a



Załącznik nr do pisma
Zarządu Dróg i Transportu w Koszalinie
z dnia 19.11.2021 r. nr TUR.4421.278.2021.WH

Z up. Prezydenta Miasta
mgr Anna Grabuszyńska-Hewelt
DYREKTOR
Zarządu Dróg i Transportu w Koszalinie

Bi

244/78

JEDNOSTKA PROJEKTUJĄCA JOTDE PPUH JOTDE S.C. J. Dudziński D. Kieres 75-307 Koszalin, Plac Kilińskiego 2 biuro@jotde.com.pl NIP 669-20-46-776 tel.: 698 088 514, 502 244 121		INWESTOR Gmina Miasto Koszalin ul. Rynek Staromiejski 6-7 ; 75-007 Koszalin	
OPRACOWAŁ mgr inż. Dawid Kieres		PODPIS	
PROJEKTANT mgr inż. Jan Dudziński upr. nr A/NB/8300/48/78, ZAP/IE/2515/01 spec.: instalacyjno-inżynierska w z. inst. elektrycznych		PODPIS	
skala 1:250	Zadanie: 40 Punktów Życia" - defibrylatorów AED w miejscach publicznych w Koszalinie w ramach zadania inwestycyjnego Koszaliński Budżet Obywatelski 2021r	Data: 27.09.2021	
Stadium Konceptcja	Lokalizacja: dz. nr 244/74; obręb 0022 m. Koszalin	Nr zadania #PŻ14	
Treść rysunku Projekt zagospodarowania terenu		Nr rysunku E-1	

OCHRONA OD PORAŻEŃ
samoczynne wyłączenie zasilania

Wymagania dotyczące odtworzenia trawników:

- teren pod trawniki musi być oczyszczony z gruzu i zanieczyszczeń,
- przy wymianie gruntu rodzimego na ziemię urodzajną teren powinien być obniżony w stosunku do gazonów lub krawężników o ok. 15 cm - to jest miejsce na ziemię urodzajną (ok. 10 cm) i kompost (ok. 2 do 3 cm),
- przy zakładaniu trawników na gruncie rodzimym krawężnik powinien znajdować się 2 do 3 cm nad terenem,
- teren powinien być wyrównany i splantowany,
- ziemia urodzajna powinna być rozścielona równą warstwą i wymieszana z kompostem, nawozami mineralnymi oraz starannie wyrównana,
- przed siewem nasion trawy ziemię należy wałować wałem gładkim, a potem wałem - kolczatką lub zagrabieć,
- siew powinien być wykonany w dni bezwietrzne,
- okres siania - najlepszy okres wiosenny, najpóźniej do połowy września,
- na terenie płaskim nasiona traw wysiewane są w ilości od 1 do 4 kg na 100 m², chyba że SST przewiduje inaczej,
- na skarpach nasiona traw wysiewane są w ilości 4 kg na 100 m², chyba że SST przewiduje inaczej,
- przykrycie nasion - przez przemieszanie z ziemią grabiami lub wałem kolczatką,
- po wysiewie nasion ziemia powinna być wałowana lekkim wałem w celu ostatecznego wyrównania i stworzenia dobrych warunków dla podsiąkania wody. Jeżeli przykrycie nasion nastąpiło przez wałowanie kolczatką, można już nie stosować wału gładkiego,
- mieszanka nasion trawnikowych może być gotowa lub wykonana wg składu podanego w SST,

pielęgnacja trawników:

- pierwsze koszenie powinno być przeprowadzone gdy trawa osiągnie wysokość około 10 cm,
- następne koszenia powinny odbywać się w takich odstępach czasu, aby wysokość trawy przed kolejnym koszeniem nie przekraczała wysokości 10 do 12 cm,
- ostatnie, przedzimowe koszenie trawników powinno być wykonane z 1-miesięcznym wyprzedzeniem spodziewanego nastania mrozów (dla warunków klimatycznych Polski można przyjąć pierwszą połowę października),
- koszenia trawników w całym okresie pielęgnacji powinny się odbywać często i w regularnych odstępach czasu, przy czym częstość koszenia i wysokość cięcia, należy uzależnić od gatunku trawy,
- chwasty trwałe w pierwszym okresie należy usuwać ręcznie, środki chwastobójcze o selektywnym działaniu należy stosować z dużą ostrożnością i dopiero po okresie 6 miesięcy od założenia trawnika,
- trawniki wymagają nawożenia mineralnego około 3 kg NPK na 1 ar w ciągu roku, mieszanki nawozów należy przygotować tak, aby trawom zapewnić składniki wymagane w poszczególnych porach roku:
 - wiosną, trawnik wymaga mieszanki z przewagą azotu,
 - od połowy lata należy ograniczyć azot, zwiększając dawki potasu i fosforu,
 - ostatnie nawożenie nie powinno zawierać azotu, lecz tylko fosfor i potas,

**Gmina Miasto Koszalin
Rynek Staromiejski 6-7
75-007 Koszalin**

Pełnomocnik:

**Dawid Kieres
JOTDE S.C.
Plac Kilińskiego 2
75-307 Koszalin**

dotyczy: pisma złożonego w dniu 20.10.2021 r. (data wpływu) przez pana Dawida Kieresa w sprawie wydania opinii w zakresie zieleni i infrastruktury technicznej dla lokalizacji projektowanego defibrylatora AED wraz z elektroenergetycznym przyłączem kablowym na działce nr 244/74 obr. 22 przy ul. Wenedów w Koszalinie.

Zarząd Dróg i Transportu po analizie wniosku informuje na wstępie, iż stanowisko pod kątem drogowym w przedmiotowej sprawie zostało zajęte w decyzji nr TUR.4421.278.2021.WH z dnia 19.11.2021 r. zezwalającej Inwestorowi Gminie Miasto Koszalin reprezentowanej przez Pełnomocnika Pana Dawida Kieresa na lokalizację defibrylatora AED wraz z elektroenergetycznym przyłączem kablowym w pasie drogowym ul. Wenedów (dr. gminna, działka nr 244/74 obr. 22) w Koszalinie.

Zarząd Dróg i Transportu w Koszalinie opiniuje jedynie pozytywnie lokalizację projektowanego defibrylatora AED wraz z elektroenergetycznym przyłączem kablowym - pod kątem zieleni w zakresie działki nr 244/74 obr. 22. Powyższe zostało zaprojektowane na terenie zieleńca, które po zakończeniu robót ziemnych należy odtworzyć poprzez uzupełnienie humusu, obsianie mieszanką traw w okresie wegetacji tj. od początku kwietnia do końca października oraz objęcie właściwą pielęgnacją do czasu wzrostu trawy.

Defibrylator AED wraz z elektroenergetycznym przyłączem kablowym należy wykonać zgodnie z warunkami technicznymi ZDiT, zawartymi w piśmie TIT.4351.18.2021.EG z dnia 16.11.2021 r.

DYREKTOR
Zarządu Dróg i Transportu w Koszalinie

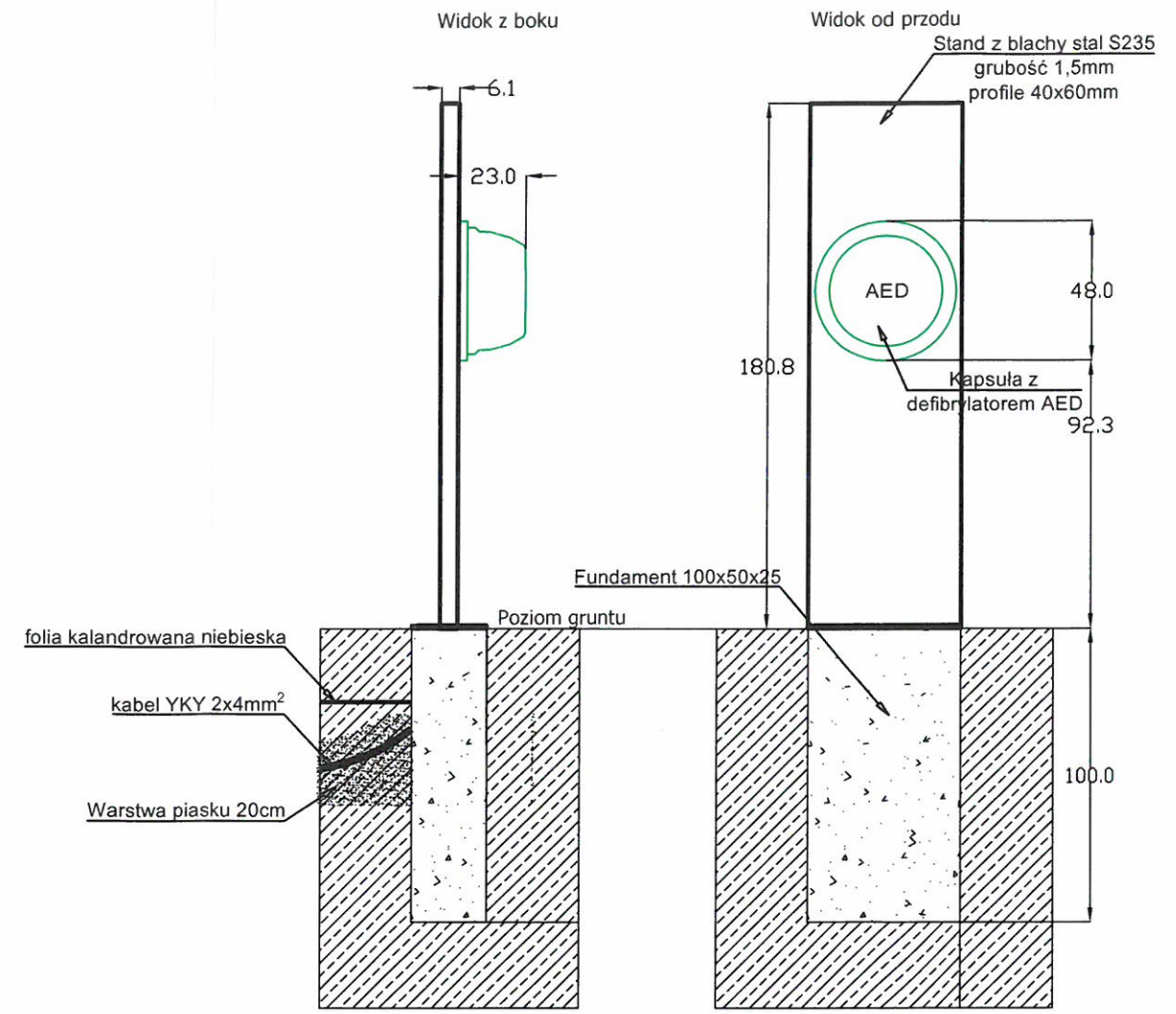
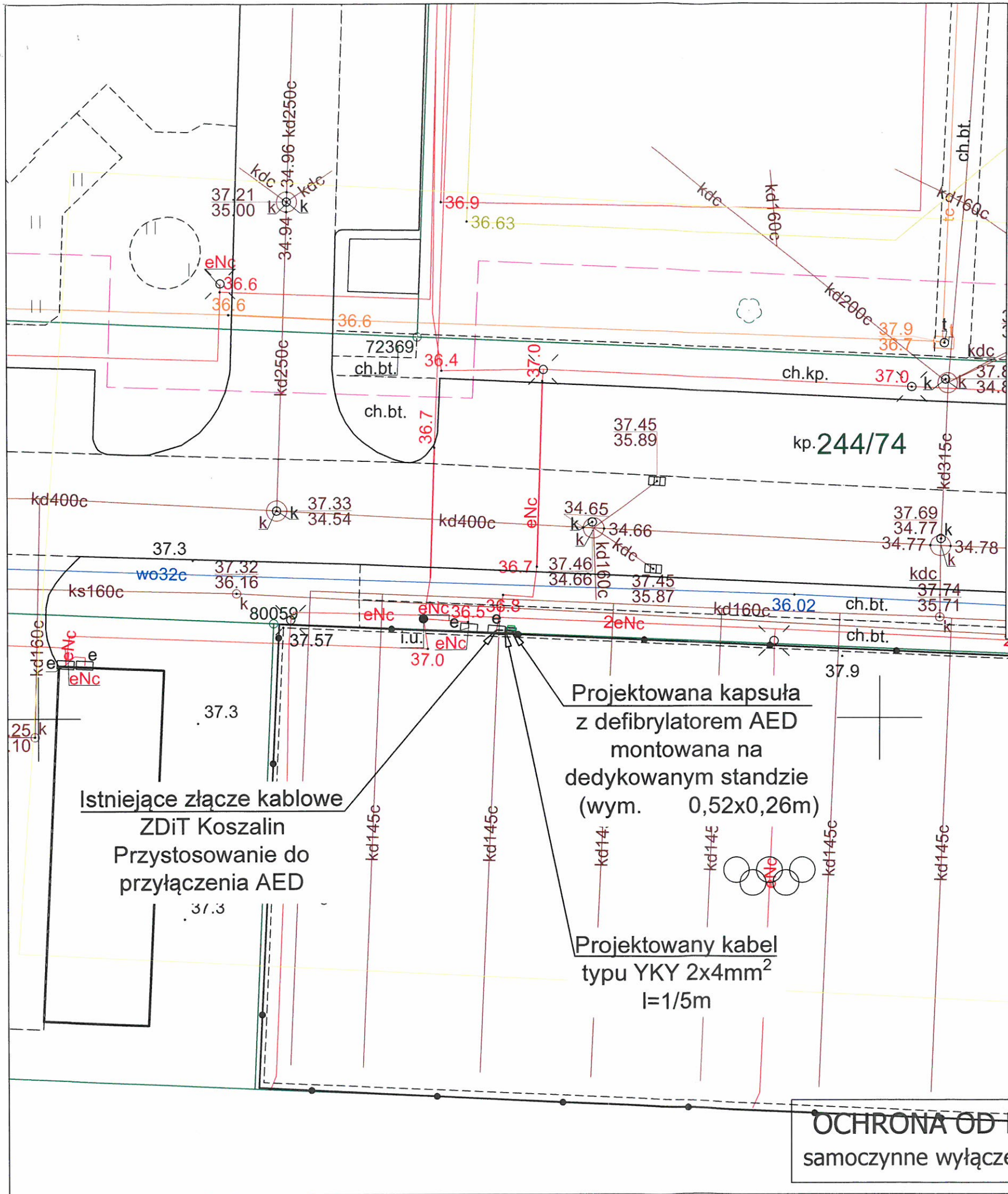
mgr Anna Grabuszyńska-Hewelt

Załącznik:

- 1) Projekt zagospodarowania terenu, szt. 1

Otrzymują:

- 1) Adresat + załącznik
- 2) TZ w/m
- 3) TUR a/a



Załącznik nr do pisma Zarządu Dróg i Transportu w Koszalinie z dnia ... 23.11.2021 ... nr ...

TWR. 4122 935.2021.1/pe

JEDNOSTKA PROJEKTUJĄCA		INWESTOR	
JOTDE		Gmina Miasto Koszalin	
PPUH JOTDE S.C. J. Dudziński D. Kieres 75-307 Koszalin, Plac Kilińskiego 2 biuro@jotde.com.pl NIP 669-20-46-776 tel: 698 088 514, 502 244 121		ul. Rynek Staromiejski 6-7 ; 75-007 Koszalin	
OPRACOWAŁ	mgr inż. Dawid Kieres	PODPIS	
PROJEKTANT	mgr inż. Jan Dudziński	PODPIS	
upr. nr A/NB/8300/48/78, ZAP/IE/2515/01 spec.: instalacyjno-inżynierska w z. inst. elektrycznych			
skala	Zadanie:	Data:	
1:250	40 Punktów Życia [®] - defibrylatorów AED w miejscach publicznych w Koszalinie w ramach zadania inwestycyjnego Koszaliński Budżet Obywatelski 2021r	27.09.2021	
Stadium	Lokalizacja:	Nr zadania	
Koncepcja	dz. nr 244/74; obręb 0022 m. Koszalin	#PZ14	
Treść rysunku		Nr rysunku	
Projekt zagospodarowania terenu		E-1	

244/78

Bi

Koszalin, dnia 16.11.2021 r.

TIT.4351.18.2021.EG

**Gmina Miasto Koszalin
ul. Rynek Staromiejski 6-7
75- 007 Koszalin**

**Pełnomocnik:
Dawid Kieres
JOTDE S.C.
Plac Kilińskiego 2
75 – 307 Koszalin**

Dotyczy: wydania opinii na zadanie pn. „Montaż standu z kapsułą wyposażoną w defibrylator AED z przyłączem elektrycznym na działce ewid. 244/74 obręb 0022 Koszalin”.

Zarząd Dróg i Transportu w Koszalinie, w związku z otrzymaniem w dniu 20.10.2021 r. (data wpływu) wniosku o wydanie opinii w zakresie projektu zagospodarowania terenu dz. 244/74 obr. 22 pod względem infrastruktury technicznej zadane pn. „Montaż standu z kapsułą wyposażoną w defibrylator AED z przyłączem elektrycznym na działce ewid. 244/74 obręb 0022 Koszalin” – opiniuje pozytywnie pod względem trasy linii kablowej i montażu standu z kapsułą wyposażoną w defibrylator AED.

Ponadto ZDiT w Koszalinie, informuje, iż wszystkie prace Inwestor wykona we własnym zakresie.

W przypadku uszkodzenia złącza zasilającego oświetlenie drogowe Inwestor zobowiązany jest do zawiadomienia właściciela sieci, infrastruktury technicznej o powstałym uszkodzeniu oraz przeprowadzeniu naprawy/ wymiany na własny koszt.

Naprawa uszkodzonej infrastruktury, może nastąpić po powiadomieniu ZDiT w Koszalinie i dopuszczeniu do naprawy. O zaistniałych uszkodzeniach oraz wykonaniu prac na w/w odcinkach należy kontaktować się z pracownikiem Działu Infrastruktury Technicznej P. Elżbietą Gałką nr tel. 505 569 770.

W przypadku powstania nieprawidłowości po wykonaniu Inwestycji, pn. „Montaż standu z kapsułą wyposażoną w defibrylator AED z przyłączem elektrycznym na działce ewid. 244/74 obręb 0022 Koszalin” ZDiT w Koszalinie, informuje, iż Wykonawca z ramienia Inwestora ma obowiązek usunięcia usterki w przypadku stwierdzenia przez ZDiT w Koszalinie, nieprawidłowości również po wykonaniu w/w Inwestycji. ZDiT w Koszalinie zlokalizuje uszkodzenie na koszt Inwestora, który niezwłocznie po zlokalizowaniu usterki dokona naprawy.


Inwestor powiadomi ZDiT w Koszalinie o przekazaniu placu budowy na 7 dni przed rozpoczęciem prac.

ZDiT w Koszalinie zwraca się z prośbą dostarczenia schematu podłączenia wraz z umieszczeniem urządzeń w złączu zasilającym oświetlenie oraz dostarczenia mapy geodezyjnej powykonawczej.

Uwaga:

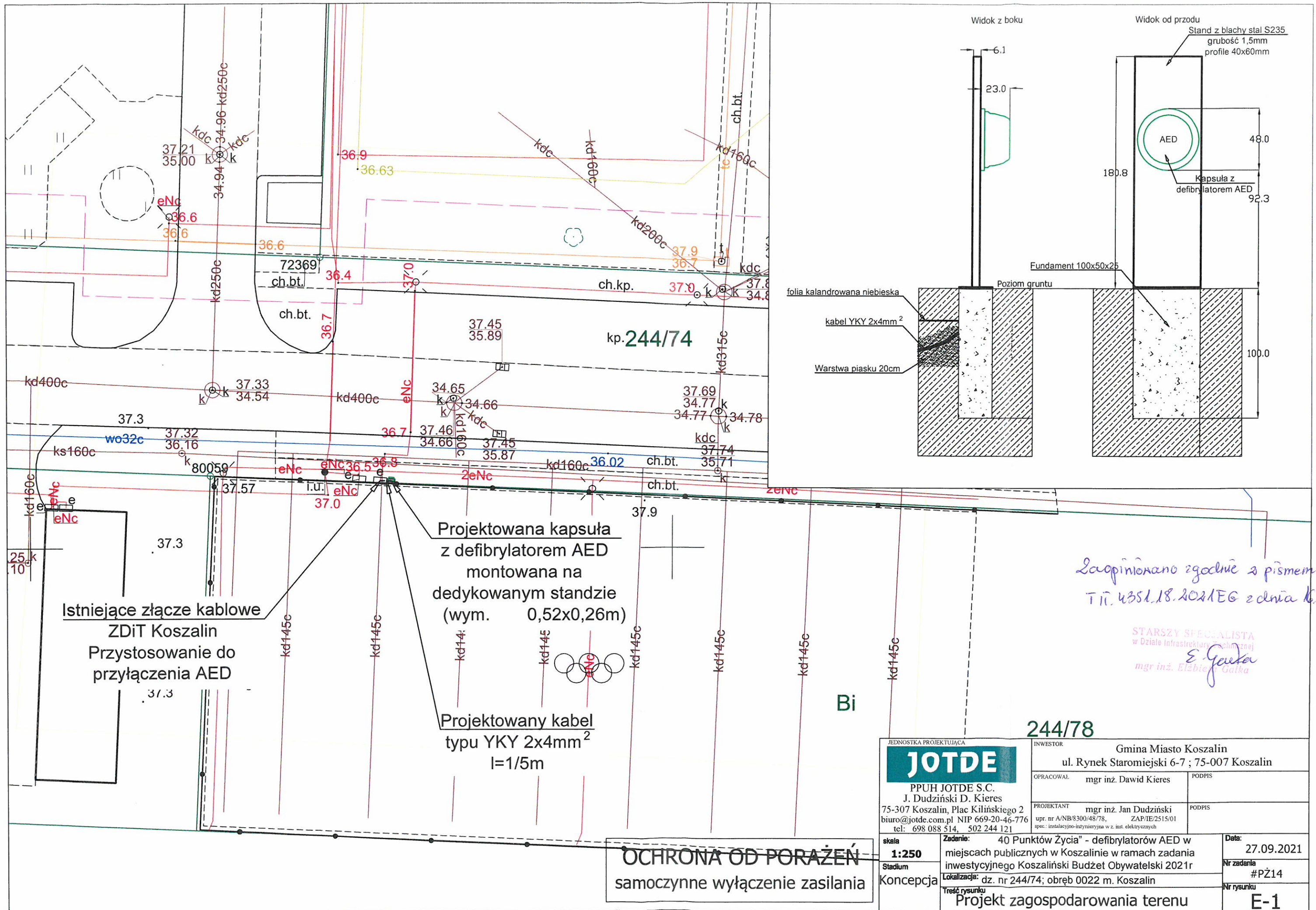
Ze względu na linię kablową zasilającą oświetlenie ZDiT w Koszalinie, prace ziemne w obrębie szafki oświetleniowej należy wykonać ręcznie. Linie kablową zasilającą AED należy ułożyć na głębokości poniżej kabli zasilających oświetlenie drogowe. Montaż podstawy fundamentowej standu należy wykonać w odległości min. 0,5 m od istniejącej linii kablowej.

DYREKTOR
Zarządu Dróg i Transportu w Koszalinie
mgr Anna Grzeszewska-Nowak



Otrzymują:

1. Adresat
2. a/a 16088

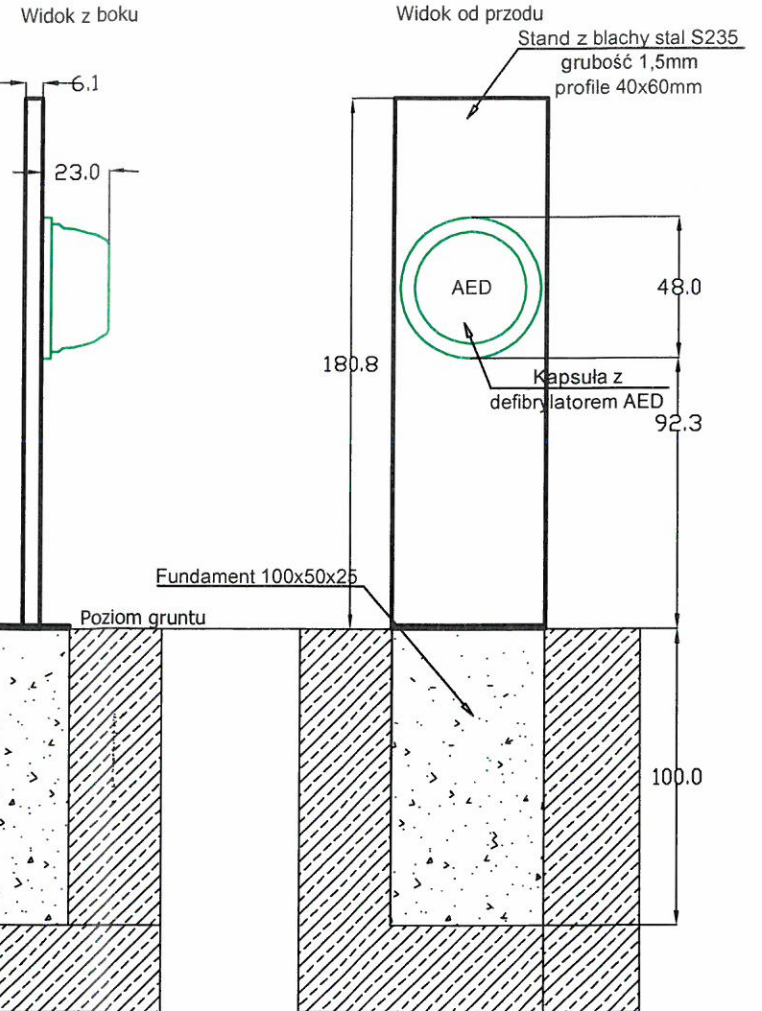


Istniejące złącze kablowe
ZDiT Koszalin
Przystosowanie do
przyłączenia AED

Projektowana kapsuła
z defibrylatorem AED
montowana na
dedykowanym standzie
(wym. 0,52x0,26m)

Projektowany kabel
typu YKY 2x4mm²
l=1/5m

OCHRONA OD PORAZEŃ
samoczynne wyłączenie zasilania



Zaopiniowano zgodnie z pismem
T.II.4351.18.2021EG z dnia 10.11.2021

STARSZY SPECJALISTA
w Dziale Infrastruktury Technicznej
E. Gajka
mgr inż. Elżbieta Gajka

JEDNOSTKA PROJEKTUJĄCA JOTDE PPUH JOTDE S.C. J. Dudziński D. Kieres 75-307 Koszalin, Plac Kilińskiego 2 biuro@jotde.com.pl NIP 669-20-46-776 tel: 698 088 514, 502 244 121		INWESTOR Gmina Miasto Koszalin ul. Rynek Staromiejski 6-7 ; 75-007 Koszalin	
OPRACOWAŁ mgr inż. Dawid Kieres	PODPIS	PROJEKTANT mgr inż. Jan Dudziński upr. nr A/NB/8300/48/78, ZAP/IE/2515/01 spec.: instalacyjno-inżynierska w z. inst. elektrycznych	PODPIS
skala 1:250	Zadanie: 40 Punktów Życia™ - defibrylatorów AED w miejscach publicznych w Koszalinie w ramach zadania inwestycyjnego Koszaliński Budżet Obywatelski 2021r	Data: 27.09.2021	
Stadium Koncepcja	Lokalizacja: dz. nr 244/74; obręb 0022 m. Koszalin	Nr zadania #PZ14	
Tytuł rysunku Projekt zagospodarowania terenu		Nr rysunku E-1	

244/78

Bi