

Urząd Miejski w Koszalinie
Wydział Architektury i Urbanistyki

**Prognoza oddziaływania na środowisko miejscowego planu zagospodarowania przestrzennego terenu
położonego w Koszalinie w rejonie Słupskiej Specjalnej Strefy Ekonomicznej oraz ulicy Bojowników
o wolność i demokrację.**

Opracowanie : - Wydział Architektury i Urbanistyki
- Alina Danes
- Jacek Kammer

Koszalin, 2023 r.

SPIS TREŚCI

1. Zagadnienia wstępne - informacje o zawartości, głównych celach projektowanego dokumentu oraz jego powiązaniach z innymi dokumentami.
 - 1.1. Przedmiot i zakres opracowania.
 - 1.2. Podstawa prawna opracowania.
 - 1.3. Powiązania z innymi dokumentami.
2. Metoda zastosowana przy opracowywaniu prognozy.
3. Istniejący stan środowiska oraz potencjalne zmiany tego stanu w przypadku braku realizacji projektowanego dokumentu.
 - 3.1. Charakterystyka środowiska.
 - 3.2. Ocena stanu wybranych elementów środowiska.
 - 3.3. Prawne formy ochrony przyrody i krajobrazu.
 - 3.4. Prawne formy ochrony dziedzictwa i krajobrazu kulturowego.
 - 3.5. Potencjalne zmiany stanu środowiska w przypadku braku realizacji projektowanego dokumentu.
4. Istniejące problemy ochrony środowiska istotne z punktu widzenia realizacji projektowanego dokumentu, w szczególności dotyczących obszarów podlegających ochronie na podstawie Ustawy z dnia 16 kwietnia 2004 r. o ochronie przyrody.
5. Cele ochrony środowiska ustanowione na szczeblu międzynarodowym, wspólnotowym i krajowym, istotne z punktu widzenia projektowanego dokumentu oraz sposoby, w jakich te cele i inne problemy środowiska zostały uwzględnione podczas opracowywania dokumentu.
6. Przewidywane znaczące oddziaływania, w tym oddziaływanie bezpośrednie, pośrednie, wtórne, skumulowane, krótkoterminowe, średnioterminowe i długoterminowe, stałe i chwilowe oraz pozytywne i negatywne, na cele i przedmioty ochrony obszaru NATURA 2000 oraz integralność tego obszaru oraz na środowisko.
 - 6.1. Ustalenia planu.
 - 6.2. Przewidywane oddziaływania na cele i przedmiot ochrony obszaru Natura 2000.
 - 6.3. Przewidywane oddziaływania na środowisko.
7. Rozwiązania mające na celu zapobieganie, ograniczanie lub kompensację przyrodniczą negatywnych oddziaływań na środowisko, mogących być rezultatem projektowanego dokumentu, w szczególności na cele i przedmioty ochrony obszaru NATURA 2000 oraz integralność tego obszaru.
8. Rozwiązania alternatywne do rozwiązań zawartych w projektowanym dokumencie wraz z uzasadnieniem ich wyboru oraz opis metod dokonania oceny prowadzącej do tego wyboru albo wyjaśnienie braku rozwiązań alternatywnych, w tym wskazania napotkanych trudności wynikających z niedostatków techniki lub luk we współczesnej wiedzy.
9. Propozycje dotyczące przewidywanych metod analizy skutków realizacji postanowień projektowanego dokumentu oraz częstotliwości jej przeprowadzania.
10. Informacje o możliwym transgranicznym oddziaływaniu na środowisko.
11. Streszczenie.

1. Zagadnienia wstępne - informacje o zawartości, głównych celach projektowanego dokumentu oraz jego powiązaniach z innymi dokumentami.

1.1. Przedmiot i zakres opracowania.

Niniejsza prognoza oddziaływania na środowisko jest elementem procedury strategicznej oceny oddziaływania na środowisko realizacji ustaleń miejscowego planu zagospodarowania przestrzennego terenu położonego w Koszalinie w rejonie Słupskiej Specjalnej Strefy Ekonomicznej oraz ulicy Bojowników o wolność i demokrację.

Celem sporządzenia planu jest aktualizacja obowiązujących na analizowanym obszarze miejscowych planów zagospodarowania przestrzennego w zakresie zmian w zagospodarowaniu. Zmiany te spowodowane są:

- zrealizowaniem drogi ekspresowej S6 o przebiegu innym niż ustalono w Studium uwarunkowań i kierunków zagospodarowania przestrzennego Koszalina;
- potrzebą dostosowania ustaleń planu do obowiązujących przepisów prawa dotyczących lokalizacji urządzeń wytwarzających energię z odnawialnych źródeł energii oraz mocy tych urządzeń;
- koniecznością zawężenia niektórych pasów drogowych zgodnie z wielobranżową koncepcją drogową wykonaną w celu określenia właściwych parametrów dróg zgodnie z przepisami ustawy o drogach publicznych.

Celem niniejszego opracowania jest ocena projektu miejscowego planu zagospodarowania przestrzennego w aspekcie ochrony zasobów naturalnych środowiska przyrodniczego i przedstawienie przewidywanych przekształceń środowiska i warunków życia ludzi w wyniku realizacji planu. W prognozie został opisany aktualny, wynikający z dotychczasowego sposobu użytkowania i zagospodarowania terenu, stan środowiska przyrodniczego na obszarze objętym planem. Prognoza analizuje, zgodnie z wybraną metodą, skutki realizacji ustaleń planu dla środowiska.

Integralną częścią opracowania jest rysunek w skali 1: 2 000.

Obszar poddany analizie położony jest w zachodniej części miasta. Na całej jego powierzchni obowiązują miejscowe plany zagospodarowania przestrzennego przyjęte nw. uchwałami.

Uchwała Nr XXVII/291/2008 Rady Miejskiej w Koszalinie z dnia 24 września 2008 w sprawie planu zagospodarowania przestrzennego Strefy Zorganizowanej Działalności Inwestycyjnej w Koszalinie, zmieniona uchwałami:

- Nr LII/610/2010 Rady Miejskiej w Koszalinie z dnia 25 maja 2010 r. w sprawie planu zagospodarowania przestrzennego w rejonie ulic Hipolita Cegielskiego, Mieszka I-go i Strefowej w Koszalinie, zmienioną Uchwałą Nr XXXI/471/2013 Rady Miejskiej w Koszalinie z dnia 25 kwietnia 2013 r. w sprawie zmiany planu zagospodarowania przestrzennego w rejonie ulic Hipolita Cegielskiego, Mieszka I-go i Strefowej w Koszalinie (Dz. Urz. Woj. Zachodniopomorskiego z dnia 22 maja 2013 r. poz. 2093);
- Nr VII/81/2011 Rady Miejskiej w Koszalinie z dnia 24 marca 2011 r. w sprawie zmiany miejscowego planu zagospodarowania przestrzennego Strefy Zorganizowanej Działalności Inwestycyjnej;
- Nr XLI/623/2014 Rady Miejskiej w Koszalinie z dnia 27 marca 2014 r. w sprawie miejscowego planu zagospodarowania przestrzennego Strefy Zorganizowanej Działalności Inwestycyjnej w rejonie ulicy Mieszka I-go.
- uchwała Nr XV/189/2015 Rady Miejskiej w Koszalinie z dnia 26 listopada 2015 r. w sprawie zmiany w miejscowym planie zagospodarowania przestrzennego Strefy Zorganizowanej Działalności Inwestycyjnej;
- Nr XLVIII/702/2018 Rady Miejskiej w Koszalinie z dnia 20 września 2018 r.

Granice obszaru planu wyznaczają: ulica Morska od strony północnej, droga krajowa S6 od strony północnej i północno-zachodniej, ulica Bojowników o wolność i demokrację od strony wschodniej, linia kolejowa relacji Koszalin - Kołobrzeg od strony południowej i południowo-zachodniej.

Powierzchnia obszaru planu wynosi 251,2988 ha.

Znaczna powierzchnia obszaru objętego planem jest zabudowana, są to głównie obiekty produkcyjne, biurowe, magazyny, składy. Ponadto niewielkie fragmenty obszaru w części północnej zajmuje zabudowa usługowa z pojedynczymi obiektami zabudowy mieszkaniowej wielorodzinnej. W centralnej części obszaru planu znajdują się obiekty należące do Zakładu Karnego. Pozostałą powierzchnię stanowią tereny niezabudowane zajęte w niewielkiej części przez pola uprawne, odłogowane użytki zielone, zieleni porastające tereny niezainwestowane oraz zabudowania, położonego w południowej części obszaru, gospodarstwa rolne wraz z przyległymi polami i pastwiskami.

1.2. Podstawa prawna opracowania.

Przedmiotem opracowania jest prognoza oddziaływania na środowisko projektu miejscowego planu zagospodarowania przestrzennego terenu położonego w Koszalinie w rejonie Słupskiej Specjalnej Strefy Ekonomicznej oraz ulicy Bojowników o wolność i demokrację na podstawie uchwały Nr LXI/872/2023 Rady Miejskiej w Koszalinie z dnia 23 marca 2023 roku.

Projekt planu został sporządzony na podstawie art. 20 ust.1 ustawy z dnia 27 marca 2003 r. o planowaniu i zagospodarowaniu przestrzennym.

Prognoza oddziaływania na środowisko miejscowego planu zagospodarowania przestrzennego została opracowana w oparciu o następujące przepisy:

- 1) Ustawa dnia 27 kwietnia 2001 r. Prawo ochrony środowiska (t.j. Dz. U. z 2021 r. poz. 1973, 2127, 2269, z 2022 r. poz. 1079, 1260, 1504, 1576, 1747, 2088, 2127, 2375);
- 2) Ustawa z dnia 3 października 2008 r. o udostępnianiu informacji o środowisku i jego ochronie, udziale społeczeństwa w ochronie środowiska oraz o ocenach oddziaływania na środowisko (t.j. Dz. U. z 2023 r. poz. 1094 z późn. zm.);
- 3) Ustawa z dnia 27 marca 2003 r. o planowaniu i zagospodarowaniu przestrzennym (t.j. Dz. U. z 2023 r. poz. 977 z późn. zm.);
- 4) Ustawa z dnia 16 kwietnia 2004 r. o ochronie przyrody (t.j. Dz. U. z 2023 r. poz. 1336)
- 5) Rozporządzenie Rady Ministrów z dnia 10 września 2019 r. w sprawie przedsięwzięć mogących znacząco oddziaływać na środowisko (Dz. U. z 2019 r. poz. 1839 z późn. zm.);
- 6) Rozporządzenie Ministra Środowiska z dnia 9 października 2014 r. w sprawie ochrony gatunkowej roślin (Dz. U. z 2014 r., poz. 1409);
- 7) Rozporządzenie Ministra Środowiska z dnia 16 grudnia 2016 r. w sprawie ochrony gatunkowej zwierząt (Dz. U. z 2022 r., poz. 2380)
- 8) Rozporządzenie Ministra Środowiska z dnia 13 kwietnia 2010 r. w sprawie siedlisk przyrodniczych oraz gatunków będących przedmiotem zainteresowania Wspólnoty, a także kryteriów wyboru obszarów kwalifikujących się do uznania lub wyznaczenia jako obszary Natura 2000 (tj. Dz. U. z dnia 4 grudnia 2014 r., poz. 1713);
- 9) Rozporządzenie Ministra Środowiska w sprawie dopuszczalnych poziomów hałasu w środowisku z dnia 14 czerwca 2007 r. (j.t. Dz. U. z 2014 r., poz. 112).

Zakres i stopień szczegółowości prognozy został uzgodniony przez :

- Regionalnego Dyrektora Ochrony Środowiska w Szczecinie pismem z dnia 19 kwietnia 2023 r., znak: WOPN.411.38.2023.KP;
- Państwowego Powiatowego Inspektora Sanitarnego w Koszalinie pismem z dnia 10 maja 2023 r., znak: ZNS.9022.2.4.2023.

1.3. Powiązania projektu zmiany planu z innymi dokumentami.

Analizowany dokument, tj. projekt planu, a także niniejsza prognoza ma powiązania z niżej wymienionymi dokumentami i opracowaniami:

- 1) Studium uwarunkowań i kierunków zagospodarowania przestrzennego miasta Koszalina, 2014,
- 2) Podstawowe opracowanie ekofizjograficzne do sporządzenia zmiany studium uwarunkowań i kierunków zagospodarowania przestrzennego Miasta Koszalina, Usługi Projektowe Ekofizjografia i Ochrona Środowiska Mikołaj Horniatko, Szczecin 2013-2014,
- 3) Prognoza oddziaływania na środowisko do zmiany Studium uwarunkowań i kierunków zagospodarowania przestrzennego Miasta Koszalina, Usługi Projektowe Ekofizjografia i Ochrona Środowiska Mikołaj Horniatko, Szczecin 2014.
- 4) Opracowanie ekofizjograficzne podstawowe wykonane dla potrzeb zmiany miejscowego planu zagospodarowania przestrzennego Strefy Zorganizowanej Działalności Inwestycyjnej w Koszalinie, AOS Firma Konsultingowo-Inżynierska, Koszalin, 2007,
- 5) Waloryzacja przyrodnicza miasta Koszalina, Biuro Konserwacji Przyrody, Szczecin 2003.
- 6) Waloryzacja przyrodnicza województwa zachodniopomorskiego, Biuro Konserwacji Przyrody, Szczecin, 2010,

Ponadto przy opracowaniu prognozy zostały wykorzystane informacje zawarte w następujących publikacjach:

- Stan środowiska w województwie zachodniopomorskim. Raport 2018, WIOŚ, Szczecin,

- Informacja o stanie środowiska w powiecie koszalińskim w 2017 roku, WIOŚ, Szczecin,
- Roczna ocena jakości powietrza w województwie zachodniopomorskim, raport wojewódzki za rok 2019, GIOŚ, Szczecin 2020 r.,
- Roczna ocena jakości powietrza w województwie zachodniopomorskim, raport wojewódzki za rok 2019, GIOŚ, Szczecin 2020 r.,
- Monitoring stanu chemicznego oraz ocena stanu jednolitych części wód podziemnych w dorzeczach w latach 2018–2021”, PIG, Warszawa 2020 r.,
- Program Ochrony Środowiska Miasta Koszalina na lata 2017 - 2020 z uwzględnieniem perspektywy na lata 2021 – 2024,
- Mapa akustyczna Koszalina, 2017 r.,
- Program ochrony środowiska przed hałasem dla miasta Koszalina, Koszalin 2018,
- Mapy akustyczne dla dróg krajowych o ruchu powyżej 3 000 000 pojazdów rocznie na terenie województwa zachodniopomorskiego, 2018.

2. Metoda zastosowana przy opracowywaniu prognozy.

Prognoza oddziaływania na środowisko miejscowego planu zagospodarowania przestrzennego terenu położonego w Koszalinie w rejonie Słupskiej Specjalnej Strefy Ekonomicznej oraz ulicy Bojowników o wolność i demokrację została sporządzona zgodnie z wymaganiami stawianymi przez ustawę z dnia 3 października 2008 r. o udostępnianiu informacji o środowisku i jego ochronie, udziale społeczeństwa w ochronie środowiska oraz o ocenach oddziaływania na środowisko.

W pracach wykorzystano dane i wnioski pochodzące z opracowań i materiałów dostępnych w Wydziale Architektury i Urbanistyki Urzędu Miejskiego w Koszalinie. Dodatkowe źródło informacji stanowiły dane uzyskane w czasie wizji terenowych w maju i sierpniu 2023 r.

W opracowaniu prognozy posłużono się opisową analizą prawdopodobnych rodzajów skutków oddziaływania na środowisko, jakie mogą wystąpić w przypadku realizacji ustaleń planu. Badano poszczególne komponenty środowiska przyrodniczego, wrażliwość miejscowego środowiska na degradację oraz przyjęte rozwiązania planistyczne.

Ocenę przeprowadzono kompleksowo dla wybranego wariantu ustaleń planistycznych zaproponowanych w projekcie planu. Rysunek prognozy jest wizualizacją presji nowego zagospodarowania na środowisko.

W streszczeniu opracowania dokonano syntetycznego wyszczególnienia najistotniejszych zmian i możliwości wystąpienia skutków niekorzystnych dla środowiska.

3. Istniejący stan środowiska oraz potencjalne zmiany tego stanu w przypadku braku realizacji projektowanego dokumentu.

3.1. Charakterystyka środowiska.

Położenie i charakterystyka obszaru objętego planem.

Według podziału Polski na jednostki fizyczno-geograficzne J. Kondrackiego część miasta, w której zawiera się analizowany obszar planu, położony jest na Pobrzeżu Południowo-Bałtyckim w makroregionie Pobrzeża Koszalińskiego, na styku mezoregionów Równiny Białogardzkiej, Równiny Słupskiej i Wybrzeża Słowińskiego. Obszar opracowania znajduje się w brzeżnej północno-wschodniej części Równiny Białogardzkiej, która rozciąga się na południe od Wybrzeża Słowińskiego po wysoki wał morenowy Góry Chełmskiej na wschodzie, oddzielającej ją od równiny Słupskiej. Powierzchnia Równiny Białogardzkiej urozmaicona jest morenami czołowymi.

Obszar objęty planem położony jest w zachodniej części Koszalina, obejmuje obszar o powierzchni 251,2988 ha, który obecnie na przeważającej powierzchni jest zabudowany, głównie obiektami produkcyjnymi i biurowymi z zielenią towarzyszącą. Pozostałe, wolne od zabudowy przestrzenie, porasta nieurządzona roślinność trawiasta, skupiny krzewów i drzew.

Rzeźba terenu. Budowa geologiczna. Zasoby surowców mineralnych.

Pod względem fizjograficznym analizowany obszar stanowi fragment lekko falistej wysoczyzny moreny dennej, będącej rezultatem akumulacyjnej działalności lądolodu. Rzędna obszaru objętego analizą wynosi od około 30 w północnej do 41 m n.p.m w południowej części obszaru.

Wszystkie utwory występujące na analizowanym obszarze są pochodzenia czwartorzędowego plejstoceńskiego i holoceniowego – są to utwory zwałowe, głównie gliny zwałowe, gliny piaszczyste z domieszką

żwiru i kamieni. Licznie reprezentowane są piaski gliniaste zalegające na glinach lekkich a lokalnie na piaskach luźnych i słabo gliniastych. Utwory gliniaste i piaszczysto gliniaste występujące w granicach opracowania posiadają korzystne cechy fizyko mechaniczne dla posadowienia budynków. Na analizowanym obszarze nie występują udokumentowane złoża surowców mineralnych.

Wody powierzchniowe.

Zgodnie z Podziałem Hydrograficznym Polski IMGW teren objęty planem leży w obszarze położonym w dorzeczu rzek Przymorza od Parsęty do Wieprzy, w zlewni rzeki Dzierżęcinki. Niewielkie fragmenty tego terenu położone w zachodniej jego części wzdłuż nasypu torów kolejowych należą do zlewni Strzeżenicy. Tereny położone w części południowo-zachodniej w bezpośrednim sąsiedztwie nasypu kolejowego włączone były do zlewni rzeki Parsęty.

Na analizowanym terenie nie występują wody powierzchniowe. Natomiast w południo-zachodniej części obszaru znajdują się obniżenia terenu, stałe lub okresowo podmokłe, tworzące zbiorniki, a na terenie gospodarstwa rolnego - zbiornik utworzony przez właściciela.

Wody podziemne.

Na terenie subregionu koszalińskiego wody podziemne znajdują się głównie w osadach czwartorzędowych i są to zbiorniki międzymorenowe i powierzchniowe. Na obszarze objętym planem woda gruntowa, przeważnie o napiętym zwierciadle, występuje najczęściej na głębokości poniżej 3,5 m ppt. Lokalnie występują słabsze warunki infiltracji i odpływu powierzchniowych wód opadowych. Przypowierzchniowe wody gruntowe pod postacią sączeń stale występuje na głębokości mniejszej niż 1 m - okresowo na powierzchni.

Szata roślinna.

Zgodnie z podziałem Polski na regiony geobotaniczne Szafera analizowany teren należy do obszaru położonego na granicy Okręgu Pobrzeże Koszalińsko-Wolińskie i Pobrzeże Słupskie, w Krainie Pobrzeże Pomorskie wchodzącej w skład Działu Pomorskiego.

Roślinność rzeczywista, występująca obecnie na obszarze objętym planem została ukształtowana pod wpływem działalności człowieka. Analizowany obszar na przeważającej powierzchni jest zainwestowany. Działają tu przede wszystkim zakłady produkcyjne i usługowe. W części północnej zlokalizowana jest zabudowa usługowa z pojedynczymi obiektami zabudowy mieszkaniowej wielorodzinnej. Obiektom zlokalizowanym na obszarze planu towarzyszy zieleń urządzona w postaci: klombów z kompozycją roślin ozdobnych, trawników, niewielkich skwerów z grupami krzewów (tamaryszek, tawuła, żywotnik), nasadzenia ligustru w formie żywopłotów, drzewa różnych gatunków występujące pojedynczo lub w skupinach (świerk pospolity, świerk kłujący, brzoza, żywotnik, sumak octowiec). Ponadto szata roślinna na analizowanym obszarze reprezentowana jest przez zbiorowiska roślinności ruderalnej i segetalnej. Większość niezagospodarowanych dotychczas terenów posiada duży udział powierzchni biologicznie czynnej.



Na terenach położonych wzdłuż torów kolejowych i częściowo drogi ekspresowej występuje roślinność „dziko rosnąca”, spontaniczna, powstała przeważnie jako uboczny skutek działalności człowieka.

Wśród roślinności niskiej dominuje zieleń trawiasta z gatunkami zbiorowisk ruderalnych wykazujących duże zróżnicowanie florystyczne. Na rozwój różnych typów zbiorowisk ruderalnych wpływają uwarunkowania glebowe, mikroklimatyczne, a także różnorodne formy działalności człowieka – wydeptywanie, prace budowlane, rozbiórkowe, składowanie odpadów, budowanie i użytkowanie dróg i placów. Na poszczególnych terenach występują w różnych stadiach sukcesji. W zbiorowiskach tych występują gatunki, które różnią się zarówno

preferencjami siedliskowymi, jak i pochodzeniem (rodzime, zadomowione, obce). W skład fitocenozy wchodzi głównie wieloletnie gatunki ruderalne i gatunki łąkowe, najczęściej ostrożeń polny, łopian, szczaw polny, mniszek lekarski, podagrycznik pospolity, pięciornik gęsi, koniczyna łąkowa, babka zwyczajna, dziurawiec zwyczajny, wyka ptasia, żóltlica drobnokwiatowa, pokrzywa zwyczajna.

Wśród zadrzewień terenów wolnych od zabudowy występujących w granicach obszaru objętego planem dominuje klon, olsza, brzoza z domieszką sosny, buka i dębu.



Tereny wolne od zabudowy wzdłuż zachodniej granicy obszaru planu i w rejonie zakładu karnego – zadrzewienia z wierzbą i olszą, zarośla z kalina koralowa.



Klony tworzące szpaler przy drodze w kierunku ulicy Szczecińskiej pozostają w dobrej kondycji. Przestrzeń pomiędzy drzewami na odcinku od gospodarstwa rolnego w kierunku południowym porastają krzewy głogu, a droga zarastająca roślinnością trawiastą jest nieprzejezdna.

Liczenie reprezentowane są zbiorowiska traw oraz ziołorośla. W suchych zaroślach – nawłoc pospolita, marchew zwyczajna tworząca lokalnie duże i niemal jednogatunkowe łąki, wrotycz pospolity, krwawnik pospolity. W różnej wielkości płatach występuje dzika róża i krzewy jeżyny, głóg.

W południowo-zachodniej części obszaru, na terenach obecnie nieużytkowanych, położone są dwa zbiorniki wodne. Wokół większego znajdującego się bliżej zachodniej granicy opracowania (tory kolejowe) wyróżniają się strefy roślinności: szuwaru wąskopalkowego, szuwaru trzcinowego, krzewiasta otulina z wiklinami.

Mniejszy zbiornik to właściwie niewielkie zagłębienie terenu tuż przy drodze w rejonie zjazdu do gospodarstwa rolnego porośnięte zaroślami wierzbowym, z okresowo zalegająca wodą.

Obydwa zagłębienia otoczone są łąką ziołoroślową, gdzie wśród gatunków kwitnących wyróżnia się krwawnik pospolity, starzec jakubek, dziurawiec zwyczajny, krwawnica pospolita, wrotycz pospolity, koniczyna czerwona. Naturalne tendencje rozwojowe roślinności tego terenu realizują się w warunkach nienadmiernej antropopresji, pomimo stopniowego przekształcania terenów sąsiednich (rozwój zabudowy kubaturowej, dróg infrastruktury).



Łąka przy zachodniej granicy obszaru, pomiędzy torami kolejowymi a drogą obsadzoną klonami.



Zarośla wierzbowe i wierzbowo-brzozowe w rejonie przejazdu kolejowego, w głębi droga ze szpalerem klonów.



W sąsiedztwie wilgotnych zarośli wierzbowych rośnie w niewielkich skupiskach wierzbownica kosmata, trzcina pospolita, pałka szerokolistna, kielisznik zaroślowy.

Rolniczo wykorzystywaną przestrzeń (w tym pastwiska) stanowią przede wszystkim tereny gospodarstwa zlokalizowanego w południowej części obszaru planu.



Teren położony w północnej części obszaru planu (rejon ulicy Mytnika i drogi ekspresowej), wykorzystywany rolniczo (2023 uprawa zboża).

Występowanie roślinności segetalnej, czyli zbiorowisk chwastów w uprawach polowych wiąże się z istnieniem i funkcjonowaniem agrocenoz. Różne uprawy oraz typy i rodzaje gleb decydują o charakterze zbiorowisk roślinnych. Ich skład florystyczny dodatkowo determinowany jest intensywnością lub brakiem nawożenia oraz ewentualnym stosowaniem środków chemicznych. Wykorzystanie terenów w północnej części obszaru planu pod uprawy jest coraz mniej intensywne i pozostaje w dość niskiej kulturze rolnej.

Na analizowanym obszarze nie występują stanowiska chronionych gatunków roślin. Brak również siedlisk cennych przyrodniczo w rozumieniu Rozporządzenia Ministra Środowiska z dnia 13 kwietnia 2010 r. w sprawie

siedlisk przyrodniczych oraz gatunków będących przedmiotem zainteresowania Wspólnoty, a także kryteriów wyboru obszarów kwalifikujących się do uznania lub wyznaczenia jako obszary Natura 2000 (tekst jednolity Dz. U. z 2014 r., poz. 1713).

W bliskim (około 140 m) lub w bezpośrednim sąsiedztwie obszaru planu występują dwa rodzaje siedlisk przyrodniczych:

9160 - typ siedliska przyrodniczego obejmujący lasy dębowe, dębowo-grabowe lub grabowe, czasem z udziałem lipy, na żyznych, często wilgotnych siedliskach;

9130-1 - typ siedliska przyrodniczego obejmujący bukowe, a w górach bukowo-jodłowe i bukowo-jodłowo-świerkowe lasy rosnące na żyznych siedliskach.

Świat zwierzęcy.

Analizowany obszar na przeważającej powierzchni jest zainwestowany. Świat zwierząt jest zdominowany przez gatunki synantropijne, w tym wróble, sroki, gołębie, kawki. Na niezagospodarowanej części obszaru bytowanie gatunków zwierząt jest niezakłócone. Spotyka się motyle dzienne, jak rusalka pokrzywnik, rusalka pawik.

Klimat.

Klimat subregionu, w którym położony jest Koszalin kształtują masy powietrza napływające z Atlantyku, których cechy ulegają modyfikacji za sprawą sąsiedztwa Bałtyku i deniwelacji terenu na granicy Pobrzeży i Pojezierza Pomorskiego. Przeciętna roczna temperatura wynosi 7,0-7,7°C, przy średniej temperaturze miesiąca najcieplejszego (lipca) około 18°C. Roczna suma opadów mieści się w granicach 650-800 mm (przy przeciętnej z wielolecia nieco przekraczającej 700 mm). Najmniej opadów notuje się w lutym i marcu, a najwięcej w lipcu. Na terenie subregionu zdecydowanie przeważają wiatry wiejące z kierunków południowo-zachodnich. W miesiącach zimowych wieją wiatry zachodnie i południowo-zachodnie, które przynoszą odwilż oraz zmieniają pogodę. Na wiosnę wieją wiatry północne i północno-wschodnie, przynoszące pogodę dość suchą i silnie skonstrastowaną termicznie, zaś w lecie przewagę mają chłodne wiatry zachodnie i północno zachodnie, przynoszące wilgotne i deszczowe masy powietrza polarno-morskiego. Zima jest tu łagodna i krótka; przeciętna temperatura powietrza jest ujemna tylko w styczniu i lutym. Wiosna jest relatywnie długa i chłodna. Również lato jest chłodniejsze niż w Polsce centralnej, lecz różnice te są mniejsze aniżeli wiosną. Szczególnie charakterystyczna jest niewielka liczba dni gorących. Jesień jest długa i ciepła, znacznie cieplejsza od wiosny. Okres wegetacyjny trwa 200 do 208 dni.

Warunki lokalne klimatu na analizowanym obszarze są korzystne. Jest to teren bardzo dobrze nasłoneczniony i przewietrzany.

3.2. Stan i funkcjonowanie środowiska.

W związku z rozwojem zainwestowania na analizowanym obszarze zachodziły zmiany w **rzeźbie** terenu. Dotychczasowe przekształcenia powierzchni terenu nastąpiły w związku z budową dróg, budynków, placów, parkingów.

Wpływ obecnego zagospodarowania obszaru na **wody podziemne** jest nieduży. Tereny są skanalizowane.

Hałas stanowi jedno ze źródeł zanieczyszczenia środowiska. Ogólnie poziom hałasu jest związany z pracą w halach produkcyjnych i ruchem pojazdów na analizowanym obszarze oraz na terenach sąsiednich, okresowo – z prowadzonymi robotami budowlanymi.

Według informacji zawartych na Mapie akustycznej Koszalin (2017) przekroczenia dopuszczalnych poziomów hałasu występują przy ulicy Morskiej w rejonie zabudowy mieszkaniowej, a ich wartości zawierają się w przedziale 0-5 dβ, miejscowo – 5-10 dβ.

Ocena jakości **powietrza** za 2017 rok w strefach województwa zachodniopomorskiego wykonana została w oparciu o dane pochodzące z monitoringu powietrza, określonego w Programie Państwowego Monitoringu Środowiska Województwa Zachodniopomorskiego na lata 2016-2020 oraz Aneksie nr 1 do tego Programu. W ocenie uwzględniono wszystkie zanieczyszczenia, dla których w świetle przepisów prawa krajowego istnieje obowiązek prowadzenia oceny. Ze względu na ochronę zdrowia są to: SO₂, NO₂, NO_x, CO, O₃, PM₁₀, PM_{2,5}, Pb, As, Cd, Ni, benzo(a)piren. Ze względu na ochronę roślin są to: SO₂, NO_x i O₃. Automatyczne pomiary zanieczyszczeń powietrza w strefie miasta Koszalin przeprowadzono na stacji przy ul. Armii Krajowej. W roku 2017 przekroczenie obowiązujących standardów jakości powietrza w województwie zachodniopomorskim ze względu na ochronę zdrowia (klasa C) dotyczyło jednego zanieczyszczenia – benzo(a)pirenu zawartego w pyłach PM₁₀. W Koszalinie nie zarejestrowano przekroczeń na stanowisku pomiarowym. W ramach prowadzonego monitoringu najwyższe wartości stężeń benzo(a)pirenu zarejestrowano w okresach grzewczych, dlatego jako główną przyczynę przekroczeń wskazuje się niską emisję pochodzącą z indywidualnego ogrzewania mieszkań.

W 2017 roku na obszarze strefy miasto Koszalin dla ozonu przekroczony został poziom celu długoterminowego, określony ze względu na ochronę zdrowia (klasa D2). Z tego względu zaleca się zaplanowanie działań zmierzających do zmniejszenia emisji zanieczyszczeń będących prekursorami ozonu – tlenków azotu, węglowodorów i lotnych związków organicznych.

W przypadku pozostałych zanieczyszczeń, których stężenia nie przekroczyły obowiązujących w 2017 roku kryteriów ustanowionych ze względu na ochronę zdrowia: dwutlenku siarki (SO₂), dwutlenku azotu (NO₂), pyłu zawieszonego PM₁₀, pyłu zawieszonego PM_{2,5}, benzeny (C₆H₆), tlenku węgla (CO), ozonu (O₃) – poziom docelowy, arsenu (As), kadmu (Cd), niklu (Ni) i ołowiu (Pb), strefa miasto Koszalin otrzymała klasę A.

Na obszarze objętym planem głównym źródłem zanieczyszczenia powietrza jest ruch pojazdów (odbywający się również na terenach sąsiednich) i związana z tym emisja spalin, pylenie z powierzchni utwardzonych.

Szata roślinna terenów niezagospodarowanych rozwija się spontanicznie, bez większych zakłóceń. Jej powierzchnia jest stopniowo zmniejszana i przekształcana wraz z realizacją zainwestowania wolnych od zabudowy przestrzeni zgodnie z obowiązującym planem. Roślinność towarzysząca obiektom jest utrzymywana w dobrym stanie. Są to przeważnie systematycznie pielęgnowane trawniki z nasadzeniami drzew i żywopłotami.

Przedstawiciele **świata zwierzęcego** najlepiej funkcjonują w warunkach położonego w zachodniej i południowo-zachodniej części obszaru ekosystemu zieleni nieurządzonej, na terenach niezagospodarowanych, pozostających bez większej ingerencji człowieka.

Obszar objęty analizą i obszar sieci NATURA 2000 rozdzielone są terenem drogi ekspresowej (wzdłuż zachodniej granicy obszaru), która, jako obiekt liniowy, stanowi od kilku lat ekologiczną barierę geograficzną o charakterze antropogenicznym. Wybudowanie drogi spowodowało fragmentację siedlisk i utrudnienie przemieszczania się niektórych grup organizmów.

Na analizowanym obszarze w strefie drogi ekspresowej nie występują górne przejścia dla zwierząt. Pasy zieleni wzdłuż ulicy Mieszka I-go przebiegającej pod drogą S6 nie stwarzają możliwości swobodnego przemieszczania się wszystkich występujących w okolicy gatunków zwierząt. Wykorzystują je tylko niektóre, oportunistyczne gatunki, które adaptują się do nowych warunków siedliskowych i przyzwyczajają do obecności sztucznych obiektów. Pasy zieleni w tym rejonie mogą pełnić funkcję przejścia dolnego zespolonego wykorzystywanego przez zwierzęta.



Ulica Mieszka I-go przebiegająca pod drogą ekspresową.

W przypadku braku znaczących zakłóceń lokalnych warunków środowiskowych nadal będzie trwała spontaniczna ekspansja roślinności. Roślinność rozwijająca się w pasach przylegających do drogi (ul. Mieszka I-go) działa w pewnym zakresie jak roślinność naprowadzająca (zwierzęta korzystają z tego przejścia), jednak nie ma funkcji osłonowej, a nawet – w żaden sposób nie zabezpieczona - stwarza ryzyko kolizji zwierząt wkraczających na jezdnię z pojazdami.



Skrzyżowanie ulic: Mieszka I-go, Hipolita Cegielskiego i Karola Mytnika w pobliżu drogi ekspresowej S6 - rejon, gdzie planowana jest lokalizacja zakładu termicznego przekształcania odpadów z odzyskiem energii, a na części terenu dopuszcza się realizację grzebowiska dla małych zwierząt domowych.

Odporność na degradację i zdolność do regeneracji. Odporność na degradację ogólnie pojętego środowiska wyznacza kombinacja poszczególnych jego elementów. Dwoma komponentami środowiska odgrywającymi zasadniczą rolę w zatrzymywaniu zanieczyszczeń antropogenicznych są: gleba wraz ze skałą macierzystą i szata roślinna.

Obszar objęty planem, położony w obrębie wysoczyzny dennej o lekko pofalowanej rzeźbie, zbudowanej z utworów wodnolodowcowych, cechuje duży potencjał samoregulacyjno-odpornościowy. Są to tereny o dość zwięzłym podłożu, ustabilizowanych stosunkach wodnych. Dlatego podatność środowiska na degradację na tym terenie jest nieduża, istnieją możliwości prawidłowego utrzymania lub renowacji szaty roślinnej, a prace ziemne przy wznoszeniu obiektów nie spowodują nieodwracalnych niekorzystnych procesów. Ze względu na niewielkie deniwelacje deniwelacje terenu, nie występuje przemieszczanie się materii pomiędzy terenami wyżej i niżej położonymi.

3.3 Prawne formy ochrony przyrody i krajobrazu.

Na obszarze opracowania nie występują prawne formy ochrony przyrody i krajobrazu w rozumieniu ustawy o ochronie przyrody. Brak także projektowanych i proponowanych form ochrony przyrody. Nie zidentyfikowano na przedmiotowym obszarze gatunków roślin chronionych. Nie stwierdzono miejsc lęgowych ani stałego bytowania gatunków zwierząt objętych ścisłą ochroną prawną. Obserwuje się przelatujące kawki, gołębie, wróble i sroki.

Od strony zachodniej (w rejonie ulicy Cegielskiego) obszar planu sąsiaduje poprzez barierę, jaką jest droga ekspresowa, z obszarem Natura 2000 Bukowy Las Górki położonym w obrębie Lasów Mścickich, obejmującym siedliska żyznych buczyn i grądu subatlantyckiego.

Ponadto formą ochrony przyrody położoną najbliżej obszaru planu jest obszar chronionego krajobrazu Koszaliński Pas Nadmorski, którego granica w tej części miasta przebiega wzdłuż ulicy Morskiej.

3.4. Prawne formy ochrony dziedzictwa i krajobrazu kulturowego.

Część obszaru objętego planem położona jest w granicach strefy „W III” ograniczonej ochrony konserwatorskiej stanowisk archeologicznych. Realizowanie w tej strefie zamierzeń inwestycyjnych związanych z pracami ziemnymi podlega zasadom określonym w przepisach szczególnych dotyczących ochrony i opieki nad zabytkami.

3.5. Potencjalne zmiany stanu środowiska w przypadku braku realizacji projektowanego dokumentu.

W przypadku braku realizacji ustaleń analizowanego projektu planu miejscowego przekształcenia środowiska przyrodniczego będą następować na skutek realizacji ustaleń obowiązującego miejscowego planu zagospodarowania przestrzennego Strefy Zorganizowanej Działalności Gospodarczej w Koszalinie i jego zmian przyjętych uchwałami w sprawie miejscowych planów zagospodarowania przestrzennego z roku 2010, 2011, 2014, 2015 i 2018.

Obowiązujące plany umożliwiają zabudowę w ramach przeznaczenia, powstają nowe obiekty produkcyjne, składy i magazyny. W związku z tym przekształcenia w zakresie wszystkich elementów środowiska przyrodniczego.

Wprowadzenie obiektów kubaturowych, nawierzchni sztucznych (betonowych i asfaltowych) powoduje modyfikację warunków klimatu lokalnego. Zainwestowanie obszaru będzie w dalszym ciągu skutkować ubytkiem warstwy glebowej wraz z zasiedlającym ją edafonem, płoszenie przedstawicieli zwierząt, redukcję drobnej fauny, przekształcenia struktury roślinności.

W związku z rozwojem ruchu kołowego na drogach, terenach usług i produkcji wzrośnie zanieczyszczenie powietrza i natężenie hałasu.

4. Istniejące problemy ochrony środowiska istotne z punktu widzenia realizacji projektowanego dokumentu, w szczególności dotyczących obszarów podlegających ochronie na podstawie ustawy z dnia 16 kwietnia 2004 r. o ochronie przyrody.

Na analizowanym obszarze nie występują powierzchniowe formy ochrony przyrody. Podstawowym problemem ochrony środowiska istotnym z punktu widzenia realizacji ustaleń projektowanego dokumentu będzie dalsze ograniczenie powierzchni obecnie wolnych od zabudowy. Wraz z likwidacją części szaty roślinnej, w tym zieleni trawiastej, ograniczeniu ulega populacja zwierząt, następuje modyfikacja warunków klimatu lokalnego. Nastąpi dalsze przekształcenie krajobrazu poprzez wprowadzenie zabudowy związanej z nowym zainwestowaniem na terenach dotychczas niezabudowanych. Z takimi zmianami wiąże się wzrost poziomu hałasu komunikacyjnego i zanieczyszczenia powietrza spalinami na skutek ruchu pojazdów.

5. Cele ochrony środowiska ustanowione na szczeblu międzynarodowym, wspólnotowym i krajowym, istotne z punktu widzenia projektowanego dokumentu oraz sposoby, w jakich te cele i inne problemy środowiska zostały uwzględnione podczas opracowywania dokumentu.

Analizowany projekt planu jest dokumentem o znaczeniu lokalnym, o zasięgu nie przekraczającym granic dzielnicy i miasta. Przy sporządzaniu dokumentu, działając zgodnie z ustawą o planowaniu i zagospodarowaniu przestrzennym, uwzględnia się cel generalny, jakim jest zrównoważony rozwój.

Zasadę rozwoju gospodarczego, technicznego i społecznego, który nie powoduje szkód w środowisku naturalnym i nadmiernie nie wyczerpuje jego zasobów przyjmują dokumenty ustanowione na szczeblu międzynarodowym, wspólnotowym i krajowym, w tym dyrektywy WE. Przepisy tych dyrektyw transponowane są do przepisów krajowych, na podstawie których sporządzany jest projekt planu, a także niniejsza prognoza.

Przy opracowaniu projektu planu oraz prognozy zostały uwzględnione cele ustanowione na szczeblu krajowym istotne z punktu widzenia projektowanego dokumentu dotyczące utrzymania norm określonych w przepisach szczegółowych odnośnie m.in. jakości wód powierzchniowych i podziemnych, dopuszczalnych poziomów hałasu w środowisku, jakości powietrza.

6. Przewidywane znaczące oddziaływania, w tym oddziaływanie bezpośrednie, pośrednie, wtórne, skumulowane, krótkoterminowe, średnioterminowe i długoterminowe, stałe i chwilowe oraz pozytywne i negatywne, na cele i przedmioty ochrony obszaru NATURA 2000 oraz integralność tego obszaru oraz na środowisko.

6.1. Ustalenia planu.

Przedmiotem planu jest określenie sposobów zagospodarowania terenów zabudowy usługowej, produkcyjnej, magazynowej i składowej w kontekście przepisów odrębnych dotyczących specjalnych stref ekonomicznych oraz terenów zabudowy mieszkaniowo-usługowej, urządzeń infrastruktury technicznej, w tym sieci przesyłowych, komunikacji, w tym dróg publicznych.

W projekcie planu ustalono przeznaczenia terenów elementarnych oznaczonych na rysunku planu następującymi symbolami:

- 1) MW-U – teren zabudowy mieszkaniowej wielorodzinnej lub usług;
- 2) U – teren usług;
- 3) U-P-PS – teren usług, produkcji, składów i magazynów;
- 4) P-PS-IO - teren produkcji, składów i magazynów lub gospodarowania odpadami;
- 5) KDZ – teren drogi zbiorczej;

- 6) KDL – teren drogi lokalnej;
- 7) KDD – teren drogi dojazdowej;
- 8) KR – teren komunikacji drogowej wewnętrznej;
- 9) KKK – teren komunikacji kolejowej;
- 10) KOP – teren parkingu;
- 11) KO-Z – teren obsługi komunikacji lub zieleni;
- 12) I-ZN – teren infrastruktury technicznej lub zieleni naturalnej;
- 13) I – teren infrastruktury technicznej;
- 14) IK – teren kanalizacji;
- 15) IE – teren elektroenergetyki.

Dla poszczególnych terenów przyjęte zostały szczegółowe zasady zagospodarowania terenu istotne z punktu widzenia ochrony środowiska i przyrody. Minimalna powierzchnia biologicznie czynna określona dla terenów wynosi:

- 1) 5% na terenie 7P-PS przeznaczonym pod produkcję, składy i magazyny;
- 2) 10%-15% - na części terenów, które przeznaczone są pod usługi, produkcję, składy i magazyny, przy czym na części terenu 1P-PS-IO, gdzie dopuszcza się realizację grzebowiska dla małych zwierząt domowych, na działce przeznaczonej pod grzebowisko - minimum 50 %;
- 3) 15%-80% na terenach z obiektami infrastruktury;
- 4) 25% - na terenie zabudowy mieszkaniowej wielorodzinnej, zabudowy usługowej (1MW-U),
- 5) 25% - 35% na terenach zabudowy usługowej;
- 6) 50% na terenie 1KO-Z;
- 7) 80 % - na terenach 10U-P-PS, 1I-ZN, 2I-ZN i 1I, 2I;
- 8) 90 % - na terenie o niewielkiej powierzchni przeznaczonym pod zabudowę mieszkaniową wielorodzinną, zabudowę usługową (2MW-U).

6.2. Przewidywane oddziaływania na cele i przedmiot ochrony obszaru Natura 2000.

Na etapie sporządzania planu nie identyfikuje się, związanych z realizacją ustaleń tego dokumentu, możliwych oddziaływań na cele i przedmiot ochrony położonego za zachodnią granicą planu obszaru Sieci Natura 2000 Bukowy las Górki" ustanowionego w celu ochrony siedlisk przyrodniczych oraz gatunków roślin i zwierząt wraz z ich siedliskami.

W ustaleniach analizowanego dokumentu dotyczących zasad ochrony środowiska, przyrody i krajobrazu wprowadzono zakaz lokalizowania przedsięwzięć mogących zawsze lub potencjalnie znacząco oddziaływać na środowisko, z wyłączeniem:

- a) instalacji termicznego przekształcania odpadów z odzyskiem energii, instalacji do produkcji, magazynowania i dystrybucji paliw, o których mowa w § 36 pkt 6 lit. b oraz grzebowiska małych zwierząt domowych na terenie oznaczonym symbolem 1P-PS-IO,
- b) stacji paliw na terenie oznaczonym symbolem 3U-P-PS,
- c) instalacji radiokomunikacyjnych,
- d) sieci i urządzeń infrastruktury technicznej,
- e) dróg i linii kolejowych.

Powyższe przedsięwzięcia będą podlegały szczegółowej analizie na etapie przygotowania do realizacji inwestycji, w tym kwalifikacji zgodnie z obowiązującymi przepisami w sprawie przedsięwzięć mogących znacząco oddziaływać na środowisko oraz przeprowadzenia oceny oddziaływania danego zamierzenia na środowisko.

6.3. Przewidywane oddziaływania na środowisko.

Generalnie skutkiem wpływu realizacji ustaleń planu na środowisko będzie zajmowanie wolnych od zabudowy powierzchni pod zainwestowanie kubaturowe, obiekty infrastruktury technicznej i drogi. W związku z tym wystąpią nieuniknione negatywne przemiany środowiska przyrodniczego, w tym przekształcenia terenu związane z posadowieniem budynków, ograniczenie powierzchni biologicznie czynnej poprzez likwidację części szaty roślinnej, utwardzenia powierzchni.

Wielkość i natężenie oddziaływania na środowisko będzie zróżnicowane na określonych terenach elementarnych w odniesieniu do poszczególnych elementów środowiska oraz w zależności od etapu realizacji inwestycji.

Z uwagi na charakter obszaru objętego planem jako strefy rozwoju działalności inwestycyjnej oraz ustalone dla tej strefy generalne kierunki rozwoju nie ma możliwości wyeliminowania negatywnych dla środowiska skutków urbanizacji analizowanego obszaru.

L.p.	Elementy środowiska	Sposób i skutki oddziaływania	Rodzaj oddziaływania
1.	Różnorodność biologiczna Zwierzęta Rośliny	<p>Bioróżnorodność na analizowanym obszarze ulega ciągłym zmianom. Dotychczas zrealizowane zamierzenia inwestycyjne wielokrotnie zmieniały liczebność gatunków oraz zasoby ekosystemów na poszczególnych terenach. Bioróżnorodność zostanie jeszcze bardziej ograniczona w wyniku zmniejszenia powierzchni wolnej od zabudowy - budowy i rozbudowy obiektów, utwardzenia nawierzchni.</p> <p>Największe i najbardziej dynamiczne negatywne oddziaływania będą zachodzić na etapie robót budowlanych.</p> <p>Na przeważającej powierzchni obszaru planu (w części północnej i centralnej) nastąpiły już znaczne przemiany, w wyniku których zmodyfikowany został zestaw gatunków organizmów – generalnie różnorodność biologiczna zubożała. Z uwagi na realizację kolejnych inwestycji – zgodnie z ustaleniami planu - proces ten będzie przebiegał w dalszym ciągu. To znaczy, że kolejne zabudowywane powierzchnie będą tracić dotychczasowe, w niewielkim stopniu przekształcone, warunki siedliskowe i mikroklimatyczne. Dotyczy to przede wszystkim terenów:</p> <p>1U ÷ 6U – w północnej części obszaru, 1P-PS-IO – pomiędzy ulicą Cegielskiego (1KDL) a drogą ekspresową S6, 1P-PS – pomiędzy ulicą Mytnika (1KDL) a łukiem ulicy Grabskiego (3KDL), 2P-PS – w rejonie ulicy Bojowników o wolność i demokrację (1KDZ), ulicy Grabskiego (3KDL) i ulicy Mieszka I (5KDL) 4KDL, 3KDD – projektowanych dróg, 4U-P-PS, 5P-PS – w zachodniej części obszaru, pomiędzy ulicą Mytnika (1KDL) i projektowaną 4KDL</p> <p>W związku z tym niemożliwe będzie funkcjonowanie na ww. terenach niektórych (występujących obecnie) gatunków zwierząt i roślin. Nastąpi likwidacja większości istniejącej roślinności i fauny glebowej. Na etapie funkcjonowania nowego zagospodarowania możliwe jest tworzenie się nowych ekosystemów w ramach powierzchni biologicznie czynnych ustalonych dla terenów. Zatem przekształcanie ekosystemów nastąpi z obecnie rozwijających się spontanicznie w kierunku tych, które powstaną jako urządzone tereny zieleni towarzyszącej obiektom kubaturowym.</p> <p>Wzmożona emisja hałasu na etapie budowy nowych obiektów oraz w czasie funkcjonowania określonych inwestycji spowoduje płoszenie występujących na tym terenie gatunków zwierząt i ich migrację w kierunku zachodnim - na tereny wolne od zabudowy i poza obszar objęty planem – na tereny rolne i Lasów Mścickich. Utrudnieniem w przemieszczaniu się zwierząt pozostanie droga krajowa S6 stanowiąca barierę ekologiczną.</p> <p>Realizacja zainwestowania na nowych terenach w granicach planu nie spowoduje utraty cennych siedlisk ani wymierania gatunków z uwagi na brak w obrębie obszaru opracowania elementów kluczowych dla ich zachowania tj. torfowisk, ekstensywnie użytkowanych łąk i typowych zarośli łęgowych. Zajęcie terenów rolnych, ugorowanych (mało cennych przyrodniczo zbiorowisk roślinnych) podlegających wtórnej sukcesji szczególnie inwazyjnymi</p>	Bezpośrednie pośrednie krótkoterminowe długoterminowe skumulowane

		<p>gatunkami pospolitymi nie powinno zainicjować istotnej presji na przyrodę ożywioną na większych obszarach.</p> <p>W granicach terenu 2I-ZN o przeznaczeniu podstawowym pod infrastrukturę techniczną i zieleń naturalną znajdują się dwa cenne ekosystemy związane z wodą. Zgodnie z ustaleniami planu powinny zostać zachowane. Dla tego typu siedlisk kluczowym zagadnieniem jest zachowanie istniejących stosunków wodnych. Udział powierzchni biologicznie czynnej ustalono na minimum 80 % powierzchni terenu. Ustalenia planu umożliwiają utrzymanie korzystnych warunków dla występujących na tym terenie płazów (ropucha szara, żaba trawna, żaba wodna), a także bytujących ptaków preferujących środowisko obszarów wodnych i podmokłych (kokoszka) lub zalatujących na tereny żerowania (bocian biały).</p>	
2.	Ludzie	<p>Podstawowe uciążliwości w zakresie warunków przebywania ludzi w obrębie obszaru planu to hałas komunikacyjny i zanieczyszczenia atmosfery.</p> <p>Czasowo warunki przebywania i pracy na obszarze planu niekomfortowe z powodu zwiększonego poziomu hałasu na etapie robót budowlanych (budowa lub rozbudowa obiektów usługowych, produkcyjnych, składów, magazynów) oraz zanieczyszczenia powietrza (spaliny, pylenie z utwardzonych powierzchni).</p> <p>Na etapie funkcjonowania inwestycji - uciążliwości uzależnione będą od rodzaju i technologii prowadzonej produkcji, na co wpływ będzie miało działanie określonych urządzeń w obiektach produkcyjnych i usługowych oraz ruchomych źródeł hałasu (przejazdy, manewry, rozładunki i załadunki pojazdów ciężarowych).</p> <p>Z uwagi na zakres planu oraz charakter i określone kierunki rozwoju w ramach Słupskiej Specjalnej Strefy Ekonomicznej nie zastosowano zasady strefowania - rozmieszczenia terenów w zależności od istniejącego lub potencjalnego poziomu hałasu.</p> <p>Uciążliwości takie jak hałas, pylenie, zagrożenia dla pracowników wykonujących prace montażowe i instalacyjne będą ograniczane poprzez stosowanie odpowiednich zabezpieczeń wynikających z przepisów BHP i właściwej organizacji pracy.</p> <p>Na terenach przeznaczonych pod zabudowę mieszkaniową wystąpią oddziaływania pozytywne i umiarkowanie pozytywne w zależności od warunków życia i zamieszkania - standardu budynków mieszkalnych, ich położenia względem terenów komunikacji i oddziaływania uciążliwości (hałas, pylenie) oraz dostępności do usług publicznych - terenów wypoczynku i rekreacji (w tym placów zabaw i urządzeń sportowych, ścieżek rowerowych) oraz terenów zieleni urządzonej.</p> <p>Korzystnym skutkiem realizacji ustaleń planu będzie zlokalizowanie w południowej części obszaru (1KO-Z) planu przystanku kolejowego służącego pracownikom zakładów funkcjonujących w SSSE, jak również mieszkańcom sąsiedniego osiedla mieszkaniowego.</p> <p>Lokalizacja grzebowiska małych zwierząt domowych na terenie oznaczonym symbolem 1P-PS-IO przeanalizowana została pod względem zagrożenia zdrowia innych zwierząt i ludzi oraz ryzyka zanieczyszczenia wód gruntowych. Lokalizacja na ww. terenie znajduje się w odległości 1,7km od zabudowy mieszkaniowej, minimum 50m od innych obiektów przeznaczonych na pobyt ludzi w tym zakładu karnego, ponad 300m od najbliższego magazynu żywności oraz cieków wodnych. Tereny zabudowane w obszarze objętym planem są w pełni skanalizowane i przyłączone do sieci wodociągowej. Żadna z nieruchomości nie korzysta z ujęć własnych wody, cały teren objęty planem jest wyposażony w sieć wodociagową. Ustalenia planu nakazują grzebanie spopielonych zwłok zwierzęcych w kolumbariach w przypadku gdy warunki gruntowe nie spełnią wymagań w zakresie poziomu wody gruntowej,</p>	Bezpośrednie, krótkoterminowe skumulowane

		rodzaju, struktury, zawilgocenia, zawartości węglanu wapnia oraz stopnia kwasowości. Przedmiotowa lokalizacja przy zakładanym w planie sposobie grzebania zwłok zwierzęcych nie stwarza ryzyka zanieczyszczenia gleby i wód oraz nie stwarza zagrożenia dla zdrowia i życia ludzi i innych zwierząt.	
3.	Woda	<p>Dotychczas funkcjonujący system obiegu wody ulegnie przekształceniu, nastąpi znaczne ograniczenie infiltracji do gruntu na terenach wolnych dotychczas od zabudowy. W wyniku wprowadzenia nowych powierzchni nieprzepuszczalnych (budynki, parkingi, miejsca postojowe) nastąpi zmiana w warunkach gruntowo – wodnych, a pośrednio biotycznych. Skala zmiany stosunków wodnych będzie uzależniona od głębokości wykopów związanych z posadowieniem budynków. Osuszaniu będą ulegać tereny o wysokich poziomach wód gruntowych.</p> <p>Wszystkie tereny objęte będą systemem zaopatrzenia w wodę i odprowadzania ścieków sanitarnych oraz wód deszczowych opadowych i roztopowych.</p> <p>Ścieki bytowe i przemysłowe będą odprowadzane do sieci kanalizacji sanitarnej. W usterkach planu wprowadzono nakaz podczyszczania ścieków wytworzonych w procesach produkcyjnych w miejscu ich wytworzenia przed odprowadzeniem do sieci, jeśli ładunek zanieczyszczeń przewyższa standardy ścieków wprowadzanych do kanalizacji.</p> <p>W związku z zabudowywaniem nowych terenów i rozbudową sieci kanalizacji deszczowej przewiduje się wzrost objętości spływów deszczowych i skrócenie czasu dopływu do odbiornika.</p> <p>W planie wprowadzono zapisy dotyczące retencjonowania i gospodarczego wykorzystania w granicach terenów wód opadowych i roztopowych nie wymagających podczyszczania. Rozwiązania takie będą generalnie korzystne dla środowiska, ponieważ umożliwią wydłużenie czasu koncentracji spływów i zmniejszenie odpływu kulminacyjnego w czasie ewentualnych intensywnych zdarzeń opadowych.</p>	Bezpośrednie, krótkoterminowe, długoterminowe
4.	Powierzchnia ziemi	<p>Przekształcenia powierzchniowej warstwy ziemi będą związane głównie z wykopami pod fundamenty nowych budynków. Większe przekształcenia nastąpią w trakcie wykopów i budowy, mniejsze w czasie utwardzania nawierzchni. Obszar opracowania charakteryzuje się łagodnym ukształtowaniem terenu – nie występują zagrożenia związane z osuwaniem się mas ziemnych.</p> <p>Realizacja nowej zabudowy i komunikacji, spowoduje częściowe zniszczenie warstwy glebowej i zastąpienie jej gruntem antropogenicznym. Lokalne niwelacje terenów w celu umożliwienia wprowadzenia zabudowy oraz wykopy pod liniowe przedsięwzięcia infrastruktury będą oddziaływaniem krótkotrwałym, występującym na etapie budowy.</p>	Bezpośrednie, pośrednie krótkoterminowe długoterminowe
5.	Powietrze	<p>W fazie wznoszenia obiektów wystąpi czasowe oddziaływanie na powietrze atmosferyczne związane z pracą urządzeń budowlanych, transportem materiałów na plac budowy.</p> <p>W wyniku realizacji ustaleń planu zwiększą się uciążliwości stałe jak: emisja zanieczyszczeń do gruntu, wód powierzchniowych i podziemnych oraz do atmosfery spowodowanych zwiększonym ruchem samochodowym oraz działalnością zakładów usługowych, produkcyjnych.</p> <p>Wielkość emisji zanieczyszczeń uzależniona będzie przede wszystkim od rodzaju działalności oraz natężenia ruchu pojazdów silnikowych w obrębie terenów elementarnych, na drogach dojazdowych i wewnętrznych, parkingach.</p>	Bezpośrednie, krótkoterminowe długoterminowe skumulowane

		<p>Wzrost zanieczyszczenia powietrza atmosferycznego będzie związany z rozwojem zainwestowania w centralnej części obszaru planu, obecnie są to powierzchnie niezabudowane, porośnięte roślinnością niską. Jeszcze większe pogorszenie jakości powietrza w stosunku do obecnych warunków nastąpi w związku z działalnością obiektów produkcyjnych na terenach położonych w zachodniej części planu - wolnych od zabudowy, o wysokim stopniu pokrycia zielenią i zróżnicowanej strukturze pionowej roślinności (od roślinności niskiej, przez średnią do wysokiej). Ubytek szaty roślinnej i powstanie nowych powierzchni utwardzonych przyczyni się do wzrostu pylenia. Wzrośnie ruch pojazdów emitujących toksyczne składniki spalin. Ponadto zanieczyszczenia powietrza pochodzą będą ze źródeł punktowych, do których zalicza się emitory obiektów produkcyjnych i usługowych. Realizacja, zgodnie z ustaleniami planu, zakładu termicznego przetwarzania odpadów z odzyskiem energii (rejon drogi ekspresowej S6 i ulicy Cegielskiego) będzie w szczególności podlegała analizie oddziaływania na środowisko. Szczegółowy opis spełnienia wymagań najlepszych dostępnych technik przez projektowaną instalację termicznego przetwarzania odpadów będzie zamieszczony w raporcie z oceny oddziaływania na środowisko, a na etapie projektu technicznego w pozwoleniu zintegrowanym. Spełnienie wymogów najlepszych dostępnych technik i ustalenie dopuszczalnych wielkości emisji powinno być gwarancją zminimalizowania oddziaływania na środowisko i zdrowie ludzi i braku występowania uciążliwości.</p> <p>Na rozprzestrzenianie się substancji w powietrzu znaczny wpływ mają prędkości oraz kierunki wiatrów. Ciszsze wiatrowe i małe prędkości wiatru pogarszają poziomą wentylację powietrza, co przyczynia się do wzrostu stężeń zanieczyszczeń.</p> <p>Tempo przemieszczania się powietrza wraz z zanieczyszczeniami na obszarze planu może wynosić 4,0 - 4,5 m/s (średnia roczna prędkość wiatru notowana w tej części miasta). Trasę transportu powietrza wyznacza wiatr przeważający z kierunku północno-zachodniego.</p> <p>W projekcie planu ustalono pokrycie potrzeb cieplnych poprzez miejską sieć ciepłowniczą. Niezależnie zaopatrzenie w ciepło będzie realizowane poprzez źródła indywidualne bezemisyjne, w tym odnawialne lub niskoemisyjne źródła ciepła. Korzystanie z ciepła systemowego z procesu kogeneracji lub ww. źródeł alternatywnych powinno umożliwić ograniczenie emisji spalin i spełnienie standardów i norm środowiskowych związanych z czystością powietrza.</p>	
6.	Krajobraz	<p>Przekształcenia krajobrazu będą następować w kierunku krajobrazu industrialnego - typowego dla tej części miasta, gdzie następuje rozwój działalności inwestycyjnej - poprzez zabudowę wolnej dotychczas od zabudowy przestrzeni budynkami, placami, likwidację części szaty roślinnej. Powstanie zabudowa o dużej intensywności. W otoczeniu nowej zabudowy pojawi się nowa szata roślinna. W ustaleniach planu zostały zawarte zasady ochrony i kształtowania ładu przestrzennego. Dla poszczególnych terenów określono wysokości obiektów, wskaźniki zabudowy, udział powierzchni biologicznie czynnej, kształty dachów, kolorystykę budynków. Daje to szansę na zachowanie ładu przestrzennego na obszarze przewidzianym pod zabudowę. Najmniejsze przekształcenia</p>	Bezpośrednie długoterminowe,

		<p>krajobrazu nastąpią na terenie 2I-ZN, dla którego ustalono udział powierzchni biologicznie czynnej na minimum 80% powierzchni terenu oraz zachowanie występujących tu w naturalnych obniżeniach terenu małych zbiorników wodnych wraz z otaczającymi je zaroślami łożowymi, które buduje przeważnie wierzba szara i wierzba uszata. Korzystnym ustaleniem planu dla przestrzeni w południowej części obszaru planu jest zapis zakazujący usuwania drzew na terenie 6KR – klonów tworzących cenną aleję i stanowiących wyróżniającą się w krajobrazie granicę pomiędzy terenami inwestycyjnymi i przestrzenią otwartą z roślinnością łąkową i kępami zarośli wierzbowych. Na przeważającej powierzchni obszar objęty planem będzie miał cechy krajobrazu zurbanizowanego. Nie przewiduje się wpływu realizacji ustaleń planu na krajobraz terenów sąsiednich, w tym na położony poza bezpośrednim sąsiedztwem obszar chronionego krajobrazu Koszaliński Pas Nadmorski.</p>	
7.	Klimat	<p>Modyfikacja warunków klimatycznych będzie spowodowana zanieczyszczeniem powietrza, zmianą warunków temperatury i wilgotności powietrza na skutek emisji ciepła antropogenicznego pochodzącego ze spalania paliw i przyrostu powierzchni sztucznych (zabudowa kubaturowa, utwardzone nawierzchnie) zmniejszeniem powierzchni biologicznie czynnej. Zachowanie części istniejącej zieleni oraz wprowadzenie nowych nasadzeń przyczyni się do kształtowania warunków klimatu lokalnego.</p> <p>Zwiększeniu ulegnie poziom hałasu spowodowanego ruchem samochodów na istniejących i projektowanych drogach, ruchem pojazdów szynowych na terenach kolejowych oraz funkcjonowaniem istniejących i projektowanych obiektów usługowych i produkcyjnych. Teren 1MW-U położony w północnej części obszaru objętego planem podlega ochronie przed hałasem zgodnie z przepisami o ochronie środowiska.</p>	Bezpośrednie długoterminowe skumulowane
8.	Zasoby naturalne	Nie występują.	-
9.	Zabytki	<p>Na obszarze objętym planem, w granicach terenu 16U-P-PS, występuje strefa VIII ograniczonej ochrony konserwatorskiej stanowiska archeologicznego, polegającej na prowadzeniu interwencyjnych badań archeologicznych w przypadku podejmowania prac ziemnych. W strefie tej obowiązuje:</p> <ol style="list-style-type: none"> współdziałanie, w zakresie zamierzeń inwestycyjnych i innych związanych z pracami ziemnymi, z organem ochrony zabytków na zasadach określonych przepisami odrębnymi, przeprowadzenie archeologicznych badań ratunkowych na terenie objętym realizacją prac ziemnych na zasadach określonych przepisami odrębnymi. <p>W północnej części obszaru objętego planem, na terenie oznaczonym symbolem 1MW-U, znajduje się obiekt zabytkowy, wpisany do Gminnej Ewidencji Zabytków, przeznaczony do ochrony ustaleniami planu. Dla obiektu tego obowiązuje:</p> <ol style="list-style-type: none"> utrzymanie istniejących lub odtworzenie gabarytów, formy dachu oraz kompozycji i detalu elewacji, w tym wymiarów i podziałów stolarki okiennej i drzwiowej, zakaz nadbudowy i rozbudowy, zakaz dobudowy balkonów, wykuszy i loggii, pokrycie połaci dachowych dachówką ceramiczną, blachą płaską stalową ocynkowaną powlekana, aluminium lub cynkowo-tytanową, zakaz pokrycia połaci dachowych blachą profilowaną falistą i trapezową, 	-

		f) zakaz stosowania innych materiałów niż tynki na elewacjach ścian zewnętrznych, g) zakaz montażu kolektorów słonecznych lub ogniw fotowoltaicznych na dachu i elewacjach budynku, h) rozbiórka obiektu jest dopuszczalna wyłącznie po wykonaniu ekspertyzy technicznej obiektu, stwierdzającej brak przydatności do użytkowania oraz brak możliwości wykonania robót budowlanych w celu utrzymania obiektu; przed rozpoczęciem robót związanych z rozbiórką obiektu należy wykonać jego inwentaryzację i przekazać jeden egzemplarz do organu ochrony zabytków.	
10.	Dobra materialne	Rozwój zainwestowania, zwiększenie zasobów materialnych – skutki pozytywne dla określonej dziedziny gospodarki i ogólnego rozwoju gospodarczego miasta.	Bezpośrednie pośrednie długoterminowe

7. Rozwiązania mające na celu zapobieganie, ograniczenie lub kompensację przyrodniczą negatywnych oddziaływań na środowisko, mogących być rezultatem projektowanego dokumentu, w szczególności na cele i przedmioty ochrony obszaru NATURA 2000 oraz integralność tego obszaru.

Zawarte w planie rozwiązania są zgodne z ustaleniami Studium uwarunkowań i kierunków zagospodarowania przestrzennego Koszalina. Realizacja ustaleń analizowanego dokumentu w jego granicach doprowadzi do zmian struktur środowiska, zwiększając jego antropizację.

Nie przewiduje się negatywnych oddziaływań na cele i przedmioty obszaru Natura 2000 oraz integralność tych obszarów. W związku z tym nie proponuje się rozwiązań mających na celu zapobieganie, ograniczenie lub kompensację przyrodniczą negatywnych oddziaływań na cele i przedmioty ochrony obszaru NATURA 2000 oraz integralność tego obszaru.

W przypadku realizacji zamierzeń inwestycyjnych zaliczanych do przedsięwzięć znacząco oddziałujących na środowisko szczegółowe rozwiązania mające na celu zapobieganie, czy ograniczenie negatywnych oddziaływań na środowisko lub obszary NATURA 2000, mogą zostać wskazane na etapie oceny oddziaływania na środowisko. Rozwiązania takie wynikające ze zastosowania konkretnych technologii nie są przedmiotem analiz w ramach sporządzania projektu planu.

Istotnymi z punktu widzenia jakości środowiska przyrodniczego zapisami, zawartymi w ustaleniach ogólnych analizowanego dokumentu, są zapisy dotyczące zasad modernizacji, rozbudowy i budowy systemów infrastruktury technicznej regulujące zasady zapobiegania lub ograniczania negatywnych oddziaływań na środowisko. Sformułowane w ustaleniach ogólnych wymagania opierają się na aktualnie obowiązujących przepisach określających reżimy i zasady ochrony.

Teren zabudowy mieszkaniowo-usługowej położony w północnej części obszaru planu podlega ochronie przed hałasem zgodnie z przepisami o ochronie środowiska. Zastosowanie rozwiązań pozwalających na eliminację, bądź zmniejszenie uciążliwości związanych z hałasem, będzie należało do inwestora realizującego inwestycję budowlaną zgodnie z przepisami w sprawie wymagań technicznych budynków i ich usytuowania.

Potencjalne negatywne oddziaływanie na środowisko inwestycji realizowanych według ustaleń planu można ograniczyć do racjonalnego poziomu poprzez dobór rozwiązań technicznych, technologicznych i organizacyjnych, uwzględniających lokalne uwarunkowania i potrzeby ochrony środowiska - zarówno na etapie budowy jak i w fazie eksploatacji.

Do ogólnych, wymagających zastosowania działań, ograniczających potencjalnie negatywne oddziaływanie należą:

- prawidłowe zabezpieczenie techniczne sprzętu i placu budowy, w tym zwłaszcza w miejscach styku z ekosystemami szczególnie wrażliwymi na zmiany warunków siedliskowych,
- selektywne gromadzenie powstających odpadów oraz przekazywanie ich uprawnionym firmom do unieszkodliwienia lub odzysku,
- zagospodarowanie mas ziemnych pochodzącymi z wykopów na terenie ich powstania (jeśli spełniają standardy jakości gleby lub ziemi) np. poprzez wykorzystanie do kształtowania terenów zieleni towarzyszących zabudowie,

- stosowanie odpowiednich technologii, materiałów i rozwiązań konstrukcyjnych,
- dostosowanie terminów prac do terminów rozrodu zwierząt,
- maskowanie elementów dysharmonijnych dla krajobrazu.

Generalnie zaleca się planowanie zakresu prac budowlanych w sposób zapewniający ochronę gruntów, naturalnego ukształtowania terenu i stosunków wodnych, miejsc bytowania zwierząt oraz ich swobodną migrację w miarę rozprzestrzeniania się i intensyfikacji robót.

8. Rozwiązania alternatywne do rozwiązań zawartych w projektowanym dokumencie wraz z uzasadnieniem ich wyboru oraz opis metod dokonania oceny prowadzącej do tego wyboru albo wyjaśnienie braku rozwiązań alternatywnych, w tym wskazania napotkanych trudności wynikających z niedostatków techniki lub luk we współczesnej wiedzy.

Na etapie sporządzania projektu planu przyjęto jedno rozwiązanie urbanistyczne. Projektowane w analizowanym dokumencie przeznaczenie terenów i sposób ich zagospodarowania jest zgodne z założeniami i zasadami przekształceń przestrzeni przyjętymi w *Studium uwarunkowań i kierunków zagospodarowania przestrzennego Koszalina*.

Nie proponuje się rozwiązań alternatywnych w odniesieniu do analizowanego dokumentu. Niniejsza prognoza wykonywana była równocześnie z pracami nad projektem planu. Propozycje zastosowania zapisów alternatywnych omówione były bezpośrednio z zespołem projektowym i w związku z tym nie zostały ujęte w niniejszym opracowaniu.

9. Propozycje dotyczące przewidywanych metod analizy skutków realizacji postanowień projektowanego dokumentu oraz częstotliwości jej przeprowadzania.

Analiza skutków realizacji postanowień planu będzie dokonywana w ramach oceny aktualności studium (lub planu ogólnego mając na uwadze zmianę ustawy o planowaniu i zagospodarowaniu przestrzennym oraz niektórych innych ustaw z dnia 7 lipca 2023 r., której przepisy weszły w życie z dniem 24 września 2023 r.) i planów sporządzanych dla obszaru miasta Koszalin. Obowiązek wykonywania takiej analizy wynika z art. 32 ustawy z dnia 27 marca 2003 r. o planowaniu i zagospodarowaniu przestrzennym, zgodnie z którym organ sporządzający miejscowy plan zagospodarowania przestrzennego zobowiązany jest przynajmniej raz w czasie kadencji rady gminy do przeprowadzenia analizy zmian w zagospodarowaniu przestrzennym, w tym skutków realizacji postanowień projektowanego dokumentu.

Wpływ skutków realizacji ustaleń planu na środowisko przyrodnicze w zakresie jakości poszczególnych elementów przyrodniczych i ich zmian, dotrzymywania standardów jakości środowiska, określenia obszarów występowania przekroczeń kontrolowany będzie w ramach państwowego systemu monitoringu środowiska. Wyniki prowadzonego monitoringu prezentowane są w rocznych raportach o stanie środowiska województwa zachodniopomorskiego.

10. Informacje o możliwym transgranicznym oddziaływaniu na środowisko.

Realizacja ustaleń analizowanego dokumentu nie będzie skutkować oddziaływaniem o zasięgu transgranicznym. Projekt miejscowego planu zagospodarowania przestrzennego terenu w rejonie Słupskiej Specjalnej Strefy Ekonomicznej nie wprowadza zmian w skali, która mogłaby przynieść skutki środowiskowe poza granicami kraju.

11. Streszczenie.

Przedmiotem planu jest obszar o powierzchni 251,2988 ha położony w zachodniej części miasta w rejonie Słupskiej Specjalnej Strefy Ekonomicznej. Zasadniczym celem sporządzenia planu jest zaktualizowanie obowiązujących na przedmiotowym obszarze planów miejscowych w zakresie:

- zmian w zagospodarowaniu terenu wynikających z realizacji drogi ekspresowej S6 o przebiegu innym niż ustalono w *Studium uwarunkowań i kierunków zagospodarowania miasta Koszalina*,

- zgodności z przepisami prawa ustaleń dotyczących zasad lokalizacji urządzeń wytwarzających energię z odnawialnych źródeł energii oraz mocy tych urządzeń,
- zawężenia niektórych pasów drogowych zgodnie z wielobranżową koncepcją drogową opracowaną w celu określenia właściwych parametrów dróg zgodnie z przepisami ustawy o drogach publicznych.

Przedmiotowy obszar na przeważającej powierzchni jest zabudowany, głównie obiektami produkcyjnymi i biurowymi z zielenią towarzyszącą. Wolne od zabudowy tereny przeznaczone są przede wszystkim na cele inwestycyjne.

W związku z realizacją ustaleń planu wystąpią nieuniknione negatywne przemiany środowiska przyrodniczego, w tym przekształcenia terenu związane z posadowieniem budynków, likwidacja części szaty roślinnej, utwardzenia powierzchni. Oddziaływanie będzie zapoczątkowane na etapie inwestycyjnym, a konsekwencją wprowadzenia zainwestowania będzie jego dalsze oddziaływanie na środowisko - oddziaływanie na etapie funkcjonowania. Z uwagi na położenie obszaru w Strefie Zorganizowanej Działalności Inwestycyjnej oraz ustalone dla tej strefy generalne kierunki rozwoju nie ma możliwości wyeliminowania negatywnych dla środowiska skutków urbanizacji analizowanego obszaru.

Na etapie sporządzania projektu planu nie identyfikuje się związanych z realizacją ustaleń tego dokumentu, możliwych oddziaływań na cele i przedmiot ochrony obszaru mającego znaczenie dla wspólnoty „Bukowy las Górki”.

Uchwalony dokument będzie podlegać analizie zmian w zagospodarowaniu przestrzennym gminy zgodnie z art. 32 ustawy z dnia 27 marca 2003 r. o planowaniu i zagospodarowaniu przestrzennym (tekst jednolity Dz. U. 2023, poz. 1688).

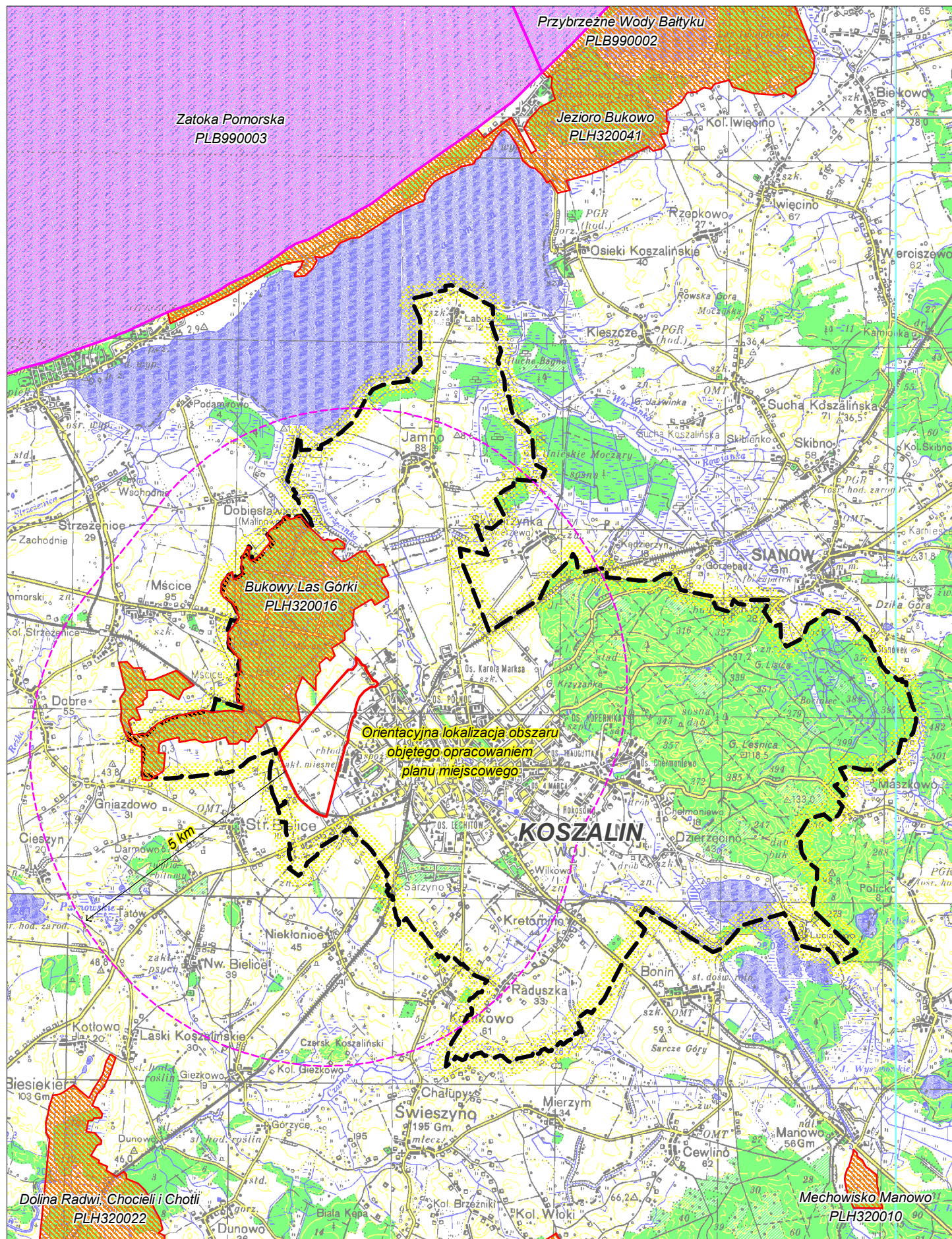
Wpływ skutków realizacji ustaleń zmiany planu na środowisko przyrodnicze będzie podlegał kontroli w ramach państwowego systemu monitoringu środowiska.

Oddziaływania na środowisko, wynikające z realizacji ustaleń planu miejscowego, będą miały zasięg lokalny. Nie przewiduje się transgranicznego oddziaływania na środowisko.

**Prognoza oddziaływania na środowisko
do miejscowego planu zagospodarowania przestrzennego
terenu położonego w Koszalinie w rejonie Słupskiej Specjalnej
Strefy Ekonomicznej oraz ulicy Bojowników o wolność i demokrację**

POŁOŻENIE OBSZARU OBJĘTEGO PLANEM MIEJSCOWYM NA TLE OBSZARÓW NATURA 2000

SKALA 1:100 000



PROGNOZA ODDZIAŁYWANIA NA ŚRODOWISKO
DO MIEJSCOWEGO PLANU ZAGOSPODAROWANIA
PRZESTRZENNEGO TERENU POŁOŻONEGO W KOSZALINIE
W REJONIE SŁUPSKIEJ SPECJALNEJ STREFY EKONOMICZNEJ
ORAZ ULICY BOJOWNIKÓW O WOLNOŚĆ I DEMOKRACJĘ

SYTUACJA NA TLE OBSZARÓW CHRONIONYCH

SKALA 1:10 000



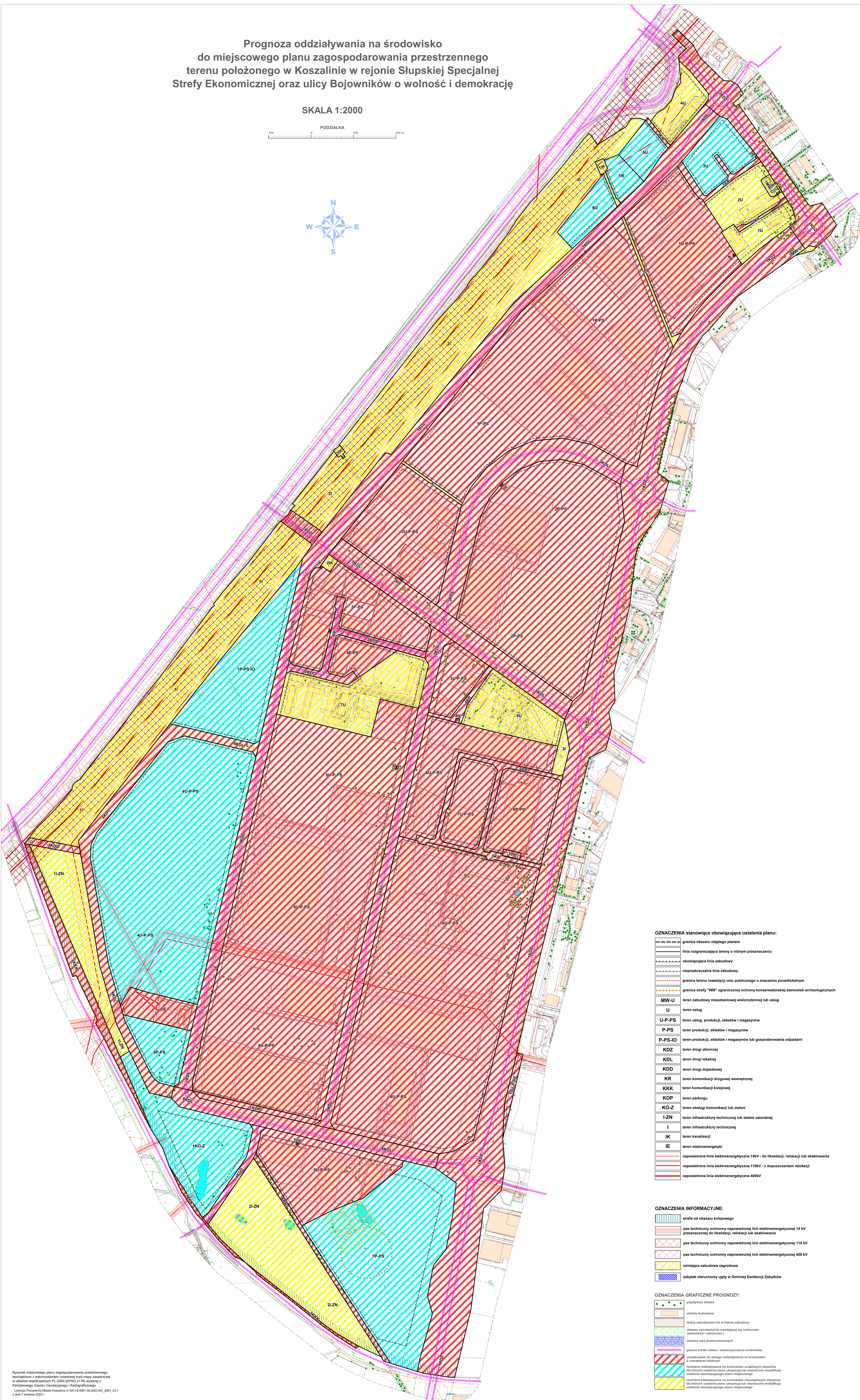
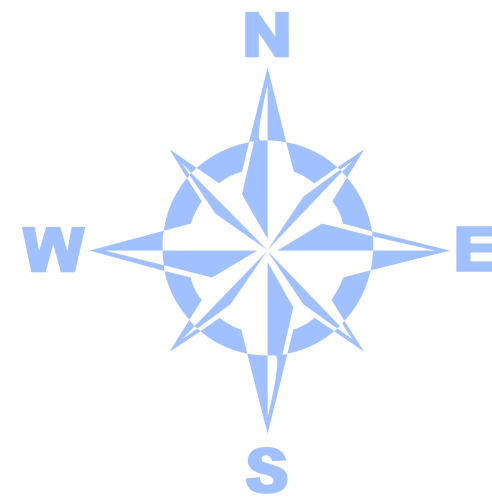
OZNACZENIA GRAFICZNE:

- GRANICA MIASTA KOSZALIN
- GRANICA TERENU OBJĘTEGO PLANEM MIEJSCOWYM
- DROGI EKSPRESOWE
- DROGA KRAJOWA NR 6
- DROGA KRAJOWA NR 11
- LINIA KOLEJOWA
- LINIE ELEKTROENERGETYCZNE W.N.
- TERENY ZURBANIZOWANE (ZABUDOWANE)
- TERENY PRZEZNACZONE DO ZURBANIZOWANIA (w planach miejscowych i studium)
- TERENY PARKÓW
- TERENY OGRODÓW
- POMNIK PRZYRODY - istniejący
- POMNIK PRZYRODY - proponowany
- SPECJALNY OBSZAR OCHRONY SIEDLISK NATURA 2000 "Bukowy Las Górki" PLH 320016
- ZESPÓŁ PRZYRODNICZO-KRAJOBRAZOWY "Lasy Mścińskie" - proponowany
- MIEJSCA WYSTĘPOWANIA CHRONIONYCH I CENNYCH GATUNKÓW FLORY
- MIEJSCA WYSTĘPOWANIA CHRONIONYCH I CENNYCH GATUNKÓW FAUNY
- SIEDLISKO PRZYRODNICZE - kod siedliska przyrodniczego
- EKWIDYSTANTA 1000 m OD OBSZARU OPRACOWANIA PLANU MIEJSCOWEGO
- STREFA "VIII" OGRANICZONEJ OCHRONY KONSERWATORSKIEJ STANOWISK ARCHEOLOGICZNYCH

Prognoza oddziaływania na środowisko
do miejscowego planu zagospodarowania przestrzennego
terenu położonego w Koszalinie w rejonie Słupskiej Specjalnej
Strefy Ekonomicznej oraz ulicy Bojowników o wolność i demokrację

SKALA 1:2000

PODZIAŁKA



OZNACZENIA stanowiące obowiązujące ustalenia planu:

- granicza obszaru objętego planem
- linia rozgraniczająca tereny o różnym przeznaczeniu
- obowiązująca linia zabudowy
- nieprzekraczalna linia zabudowy
- granicza terenu inwestycji celu publicznego o znaczeniu ponadlokalnym
- granicza strefy "VIII" ograniczonej ochrony konserwatorskiej stanowisk archeologicznych
- teren zabudowy mieszkaniowej wielorodzinnej lub usług
- U
- teren usług
- U-P-PS
- teren usług, produkcji, składów i magazynów
- P-PS
- teren produkcji, składów i magazynów
- P-PS-JO
- teren produkcji, składów i magazynów lub gospodarowania odpadami
- KDZ
- teren drogi zbiorczej
- KDL
- teren drogi lokalnej
- KDD
- teren drogi dojazdowej
- KR
- teren komunikacji drogowej wewnętrznej
- KKK
- teren komunikacji kolejowej
- KOP
- teren parkingu
- KO-Z
- teren obsługi komunikacji lub zieleni
- I-ZN
- teren infrastruktury technicznej lub zieleni naturalnej
- I
- teren infrastruktury technicznej
- IK
- teren kanalizacji
- IE
- teren elektroenergetyki
- napowietrzna linia elektroenergetyczna 15kV - do likwidacji, relokacji lub składowania
- napowietrzna linia elektroenergetyczna 110kV - z dopuszczeniem relokacji
- napowietrzna linia elektroenergetyczna 400kV

OZNACZENIA INFORMACYJNE:

- strefa od obszaru kolejowego
- pas techniczny ochronny napowietrznej linii elektroenergetycznej 15 kV przeznaczony do likwidacji, relokacji lub składowania
- pas techniczny ochronny napowietrznej linii elektroenergetycznej 110 kV
- pas techniczny ochronny napowietrznej linii elektroenergetycznej 400 kV
- istniejąca zabudowa zagrodowa
- zabytek nieruchomy ujęty w Gminnej Ewidencji Zabytków

OZNACZENIA GRAFICZNE PROGNOZY:

- pojedyncze drzewa
- obiekty budowlane
- tereny zabudowane lub w trakcie zabudowy
- obszary spontanicznie rozwijającej się roślinności (zadrzewień i zakrzaków)
- obszary wód powierzchniowych
- główne źródła hałasu i zanieczyszczenia środowiska o charakterze lokalnym
- unikierowane do silnego oddziaływania na środowisko
- niekorzystne oddziaływanie na środowisko uciążliwych obszarów dla których ustalenia planu utrzymują lub nieznacznie modyfikują ustalenia obowiązującego planu miejscowego
- niekorzystne oddziaływanie na środowisko niekorzystnych obszarów dla których ustalenia planu utrzymują lub nieznacznie modyfikują ustalenia obowiązującego planu miejscowego