

Pracownia Projektowa R & R Renata i Rajmund Pluto-Prądyńscy
Koszalin ul. Łużycka 70/1, NIP 669-23-03-813, tel. 094/ 341 99 63, 605 542 546

**PROJEKT BUDOWLANY
REMONTU I PRZEBUDOWY
POMIESZCZEŃ DYDAKTYCZNYCH
w BUDYNKU GŁÓWNYM**

Obiekt: Zespół Szkół nr 12 w Koszalinie

Kategoria obiektu: IX - budynek szkolny

Adres: Koszalin ul. Krzywoustego 5 działka nr 106 obręb 0021

Branża: **PROJEKT TECHNOLOGII BUDYNKU GŁÓWNEGO**

Inwestor: Gmina Miasto Koszalin
Rynek Staromiejski 6-7
75-007 Koszalin

Projektant: inż. Renata Pluto-Prądyńska
UAN/N/7210/80/85
ZAP/IS/2702/01

Koszalin 02.2020 r.

OPIS DO TECHNOLOGII BUDYNKU GŁÓWNEGO ZESPOŁU SZKÓŁ NR 12 w KOSZALINIE

1.0 PRZEDMOT OPRACOWANIA

Przedmiotem opracowania jest projekt rozwiązania funkcjonalnego pomieszczeń w budynku głównym Zespołu Szkół nr 12 w Koszalinie przy ul. Bolesława Krzywoustego 5, dz. nr 106, obr. ew. 0021.

2.0 PODSTAWA OPRACOWANIA

- Zlecenie Inwestora.
- Uzgodnienia z Inwestorem.
- Obowiązujące przepisy i normy.
 - 1/ Rozporządzenie Ministra Infrastruktury z dnia 12 kwietnia 2002 r w sprawie warunków technicznych, jakim powinny odpowiadać budynki i ich usytuowanie. Dz.U.2019.poz.1186. Stan prawny na dzień 1 stycznia 2020r
 - 2/ Rozporządzenie Ministra Edukacji Narodowej i Sportu z dnia 31 grudnia 2002 r. w sprawie bezpieczeństwa i higieny w publicznych i niepublicznych szkołach i placówkach (Dz.U. z dnia 22 stycznia 2003 r.)
 - 3/ Rozporządzenie Ministra Edukacji Narodowej z dnia 31 października 2018 r. zmieniające rozporządzenie w sprawie bezpieczeństwa i higieny w publicznych i niepublicznych szkołach i placówkach,
 - 4/ - PN-EN 1729 Krzesła i stoły dla instytucji edukacyjnych. Część 1 wymiary funkcjonalne.

3.0 CHARAKTERYSTYKA OBIEKTU

Zgodnie z miejscowym planem zagospodarowania przestrzennego uchwała nr XLII/594/2018 Rady Miejskiej w Koszalinie, działka nr 106 przy ul. Bolesława Krzywoustego 5, zlokalizowana jest w obszarze elementarnym L2 ZP,U i częściowo zabudowana obiektami szkolnymi. Pozostały teren stanowią boiska i tereny zielone.

Budynek do 2018 r pełnił funkcję Gimnazjum nr 2 w Koszalinie. Budynek wybudowany został w początkowych latach XX wieku. Budowany metodą tradycyjną z czerwonej cegły na fundamentach kamiennych. Jest to budynek podpiwniczony, o trzech kondygnacjach naziemnych, z poddaszem nieużytkowym. Dach wielospadowy, pokryty papą. Budynek wpisany jest do gminnej ewidencji zabytków i podlega ochronie przez Wojewódzkiego Konserwatora Zabytków.

Wysokość pomieszczeń na parterze wynosi ok. 3,30 m, na piętrze ok. 3,54 m, natomiast na II piętrze 3,30 m i 3,74 m do sufitu podwieszonego w pomieszczeniach dawnej auli.

Posadzka w piwnicy od strony ulicy B. Krzywoustego zagłębiona jest o 1,60 m poniżej otaczającego terenu. Od szczytu z lewej strony budynku zagłębienie jest zmienne i wynosi 1,17 - 0,80 m. Posadzka w sali dydaktycznej zlokalizowanej od podwórka (pom. nr 2) obniżona jest o około 0,70 m poniżej otaczającego terenu.

Dotychczasowa funkcja obiektu - budynek szkolny z pomieszczeniami dydaktycznymi.

Wyposażenie w instalacje:

- woda z sieci miejskiej,
- kanalizacja miejska,
- centralne ogrzewanie i ciepła woda z własnej kotłowni.
- energia elektryczna i siła z istniejącego przyłącza kablowego.

4.0 OPIS STANU PROJEKTOWANEGO

Budynek główny Zespołu Szkół nr 12 w zewnętrznej strukturze pozostaje bez zmian. W ramach remontu i przebudowy istniejących pomieszczeń zostanie dokonany nowy podział z dostosowaniem do aktualnych potrzeb Inwestora:

- w piwnicy zlokalizowano pomieszczenia szatni dla uczniów, jadalnię, pomieszczenia socjalne, magazyny, gabinet pielęgniarki, pomieszczenia techniczne i węzeł c.o.

- na parterze zlokalizowano gabinet dyrektora z sekretariatem, pokój nauczycielski, księgowość, pomieszczenie socjalne, pomieszczenia WC dla dziewcząt i chłopców oraz personelu, gabinet zastępcy dyrektora jak również klasę chemiczną z zapleczem.
- na I piętrze zlokalizowano pomieszczenia świetlicy, biblioteki, klasy lekcyjne przedmiotowe, gabinet logopedy, pomieszczenia WC dla dziewcząt i chłopców.
- na II piętrze zlokalizowano klasy lekcyjne przedmiotowe dla klas 1-3, gabinet psychologa, dwa gabinety pedagoga, dwa gabinety rewalidacji, pomieszczenia WC dla dziewcząt i chłopców.

4.1 ZESTAWIENIE POMIESZCZEŃ.

W budynku głównym Zespołu Szkół nr 12 zaprojektowano następujące pomieszczenia:

Tabela Nr 1 – Zestawienie pomieszczeń.

| Nr pom. | Nazwa pomieszczenia | Powierzchnia pomieszczenia m ² | Powierzchnia Komunikacja m ² |
|----------------|--|---|---|
| PIWNICA | | | |
| 01 | Jadalnia | 41,21 | |
| 02 | Komunikacja | | 14,61 |
| 03 | Pomieszczenie porządkowe | 7,72 | |
| 04 | Szatnia dla klas 4 - 8 + szkoła zawodowa | 51,74 | |
| 05 | WC personelu | 2,93 | |
| 06 | Gabinet pielęgniarstwa | 21,45 | |
| 07 | Korytarz | | 3,96 |
| 08 | Komunikacja | | 14,61 |
| 09 | Pomieszczenie socjalne pracowników obsługi | 27,80 | |
| 010 | Magazyn sprzętu ogrodniczego | 14,49 | |
| 011 | Wiatrołap | | 7,99 |
| 012 | Magazyn | 3,96 | |
| 013 | Węzeł c.o. | 27,36 | |
| 014 | Pomieszczenie higieniczno-sanitarne | 6,02 | |
| 015 | Korytarz | | 6,70 |
| 016 | WC | 3,12 | |
| 017 | Pomieszczenie techniczne | 13,48 | |
| 017a | Pomieszczenie techniczne | 14,44 | |
| 018 | Archiwum | 13,16 | |
| 019 | Magazyn | 9,07 | |
| 020 | WC chłopców | 10,50 | |
| 021 | WC dziewcząt | 8,03 | |
| 022 | Komunikacja | | 36,90 |
| 023 | Zaplecze jadalni | 13,13 | |
| 024 | Szatnia dla dzieci 1-3 | 35,30 | |
| | Razem | 324,91 | 84,77 |
| PARTER | | | |
| 1 | Klasa chemiczna | 47,56 | |
| 2 | Klatka schodowa KL 1 | | 23,12 |
| 3 | Sekretariat | 20,19 | |
| 4 | Gabinet dyrektora | 19,27 | |
| 5 | Zaplecze | 7,86 | |
| 6 | Pokój nauczycielski | 49,88 | |
| 7 | Klatka schodowa KL 2 | | 23,08 |
| 8 | Kadry | 17,40 | |
| 9 | Księgowość | 29,58 | |

| | | | |
|------|---|---------------|---------------|
| 10 | Pomieszczenie socjalne | 16,86 | |
| 11 | WC dziewcząt | 7,05 | |
| 12 | WC personelu męskiego | 3,97 | |
| 13 | WC personelu damskiego | 7,54 | |
| 14 | Pomieszczenie woźnej | 12,42 | |
| 15 | Korytarz | | 20,24 |
| 16 | HOLL | | 101,43 |
| 17 | Wiatrołap | | 13,41 |
| 18 | Korytarz | | 15,52 |
| 19 | Pomieszczenie porządkowe | 1,60 | |
| 20 | WC chłopców | 8,44 | |
| 21 | Gabinet zastępcy dyrektora | 14,23 | |
| 22 | Zaplecze klasy chemicznej | 15,17 | |
| | Razem | 279,02 | 196,80 |
| | | | |
| | I PIĘTRO | | |
| | | | |
| 101 | Biblioteka | 49,16 | |
| 102 | Klatka schodowa KL 1 | | 23,73 |
| 103 | Klasa matematyczna | 51,90 | |
| 104 | Klasa informatyczna | 17,29 | |
| 105 | Klasa informatyczna | 34,09 | |
| 106 | Klatka schodowa KL 2 | | 24,00 |
| 107 | Gabinet logopedy | 14,93 | |
| 108 | Klasa języka angielskiego | 29,48 | |
| 109 | Korytarz | | 4,65 |
| 110 | Korytarz | | 8,88 |
| 111 | Klasa fizyki | 21,53 | |
| 112 | Klasa matematyczna | 17,93 | |
| 113 | WC dziewcząt | 14,06 | |
| 114 | Korytarz | | 8,70 |
| 115 | Klasa języka polskiego | 22,74 | |
| 116 | Klasa historii | 22,74 | |
| 117 | Klasa nauk technicznych i plastycznych | 21,97 | |
| 118 | Korytarz | | 34,24 |
| 119 | Korytarz | | 12,55 |
| 120 | WC chłopców | 14,59 | |
| 121a | WC dziewcząt + niepełnosprawni ruchowo | 3,98 | |
| 121 | Pomieszczenie porządkowe | 1,67 | |
| 122 | Świetlica | 40,49 | |
| | Razem | 379,03 | 116,75 |
| | | | |
| | II PIĘTRO | | |
| | | | |
| 201 | Zajęcia plastyczne | 28,67 | |
| 202 | Gabinet psychologa | 14,93 | |
| 203 | Korytarz | | 4,41 |
| 204 | Klatka schodowa KL 1 | | 23,33 |
| 205 | Gabinet rewalidacji | 23,39 | |
| 206 | Nauczanie początkowe dzieci autystycznych | 27,70 | |
| 207 | Nauczanie początkowe dzieci autystycznych | 27,72 | |
| 208 | Gabinet pedagoga | 23,37 | |
| 209 | Klatka schodowa KL 2 | | 23,39 |

| | | | |
|-----|---|-----------------|---------------|
| 210 | Gabinet rewalidacji | 14,89 | |
| 211 | Nauczanie początkowe dzieci autystycznych | 29,42 | |
| 212 | Korytarz | | 4,65 |
| 213 | Korytarz | | 6,82 |
| 214 | Korytarz | | 7,88 |
| 215 | Nauczanie początkowe dzieci autystycznych | 21,46 | |
| 216 | Nauczanie początkowe dzieci autystycznych | 20,38 | |
| 217 | WC dziewcząt | 15,37 | |
| 218 | WC personelu damskiego | 2,97 | |
| 219 | Klasa muzyczna | 20,73 | |
| 220 | Nauczanie początkowe dzieci autystycznych | 21,25 | |
| 221 | Klasa języka angielskiego | 21,97 | |
| 222 | Korytarz | | 33,88 |
| 223 | Korytarz | | 7,14 |
| 224 | WC chłopców | 13,92 | |
| 225 | Pomieszczenie porządkowe | 2,25 | |
| 226 | WC personelu męskiego | 5,76 | |
| 227 | Gabinet pedagoga | 11,93 | |
| 228 | Klasa języka angielskiego | 21,58 | |
| 229 | Korytarz | | 7,94 |
| | Razem | 369,66 | 119,44 |
| | Powierzchnia całkowita: | 1'352,62 | 517,76 |
| | W tym: | | |
| | - piwnica | 324,91 | 84,77 |
| | - parter, I i II piętro | 1'027,71 | 432,99 |

4.2 UKŁAD FUNKCJONALNY

W piwnicy zlokalizowano:

- Jadalnię - pom. nr 01 - przeznaczoną do spożywania gotowych kanapek dostarczanych przez Firmę cateringową.
- Pomieszczenie porządkowe - nr 03 - wyposażone w zlew porządkowy montowany na wysokości 0,50 m nad posadzką i szafę na środki czystości.
- Szatnię dla uczniów klas 4-8 i szkoły zawodowej - pom. nr 04 - wyposażone w szafki ubraniowe dla każdego ucznia i ławki do siedzenia dla 50% uczniów.
- Pomieszczenie szatni dla uczniów klas 1-3 i dzieci autystycznych - pom. nr 024 - wyposażone w szafki ubraniowe dla każdego ucznia i ławki do siedzenia dla 50% uczniów.
- Gabinet pielęgniarki nr 06 - przeznaczony na czasowy pobyt ludzi czynny dwa razy w tygodniu przez 2 godziny.
- Pomieszczenie WC pielęgniarki - nr 05.
- Pomieszczenie socjalne pracowników obsługi (kierowców, personel sprzątający, woźnych, personel pomocniczy - nr 09 - wyposażone w szafki ubraniowe dla pracowników, zlew jednokomorowy, zestaw szafek kuchennych i stół z krzesłami.
- Pomieszczenie higieniczno-sanitarne pracowników obsługi - nr 014.
- Pomieszczenie sprzętu ogrodniczego - nr 010 - wyposażone w regały i stół warsztatowy.
- Pomieszczenia techniczne nr 013 - węzeł c.o.
- Magazyny - pom. nr 012, 017 i 018 wyposażone w regały.
- Pomieszczenie WC pracowników obsługi nr 016.
- Pomieszczenia WC chłopców nr 020 i dziewcząt nr 021z urządzeniami sanitarnymi dostosowanymi do różnych grup wiekowych.

Na parterze zlokalizowano:

- Klasę chemiczną - pom. nr 1 - wyposażoną w ławki szkolne i krzesła dostosowane do różnych przedzia-

- łów wzrostu, biurko nauczyciela, tablicę multimedialną i szafy.
- Zaplecze klasy chemicznej - pom. nr 22 - wyposażone w szafy zamykane na klucz.
- Sekretariat - pom. nr 3
- Zaplecze - pom. nr 5 - wyposażone w zlew, meble kuchenne, stół, niszczarkę, urządzenie wielofunkcyjne (drukarka, kopiarka, skaner).
- Gabinet dyrektora - pom. nr 4 - wyposażone w biurko i meble biurowe drewniane.
- Pokój nauczycielski - pom. nr 6 - wyposażony w szafy ubraniowe i szafy na dzienniki zamykane na klucz , 4-ry stanowiska komputerowe, stoły z krzesłami.
- Księgowość - pom. nr 8 i 11 - wyposażone w biurka, komputery, drukarki, niszczarkę, szafy ubraniowe i meble biurowe
- Pomieszczenie socjalne - pom. nr 10 - wyposażone w zestaw mebli kuchennych, lodówkę, stoły kuchenne z krzesłami.
- Holl główny - pom. nr 16.
- Gabinet zastępcy dyrektora - pom. nr 21 - wyposażone w biurko i meble biurowe .
- Pomieszczenia WC dla dziewcząt - pom. nr 11 i chłopców - pom. nr 20 z urządzeniami sanitarnymi dostosowanymi do różnych grup wiekowych.
- Pomieszczenie WC personelu damskiego - pom. nr 13
- Pomieszczenie WC personelu męskiego + niepełnosprawni ruchowo - pom. nr 12.
- Pomieszczenie porządkowe - nr 19 - wyposażone w zlew porządkowy montowany na wysokości 0,50 m nad posadzką i szafę na środki czystości.

Na I piętrze zlokalizowano:

- Bibliotekę - pom. nr 101- wyposażone w regały na książki, biurko z komputerem i drukarką, stoły do zajęć grupowych przystosowane do różnych grup wiekowych.
- klasy lekcyjne przedmiotowe - pom. nr 103, 108, 111, 112, 115, 116, 117- wyposażone w ławki szkolne i krzesła dostosowane do różnych przedziałów wzrostu, biurka nauczycieli, tablice multimedialne i szafy.
- Klasy informatyczne - pom. nr 104 i 105 - wyposażone w biurka nauczycieli i stanowiska komputerowe dla uczniów.
- Świetlicę - pom. nr 122- wyposażoną w biurko z komputerem, mebelki świetlicowe, stoły do zajęć grupowych przystosowane do różnych grup wiekowych.
- Gabinet logopedy - pom. nr 107- wyposażone w biurko, stolik okrągły krzeselko i szafy biurowe .
- Pomieszczenia WC dla dziewcząt i chłopców - pom. 113 i 120 z urządzeniami sanitarnymi dostosowanymi do różnych grup wiekowych.
- Pomieszczenie porządkowe - nr 121 - wyposażone w zlew porządkowy montowany na wysokości 0,50 m nad posadzką i szafę na środki czystości.

Na II piętrze zlokalizowano:

- Klasę zajęć plastycznych - nr 201- wyposażoną w ławki szkolne i krzesła dostosowane do różnych przedziałów wzrostu, biurko nauczyciela, tablice multimedialną i szafy.
- Gabinet psychologa - nr 202- wyposażony w biurko, stolik z krzesłem dla ucznia, puf/gruszkę i meble biurowe.
- Gabinety rewalidacji nr 205 i 210- wyposażone w biurka nauczycielskie, ławkę szkolną dwuosobową, krzesła szkolne, puf/gruszka i materac do wypoczynku.
- Klasy nauczania początkowego dzieci autystycznych - nr 206, 207, 211, 215, 216, 220, - dla uczniów klas 1-3, wyposażone w ławki szkolne i krzesła dostosowane do różnych przedziałów wzrostu, biurka nauczycieli, tablice multimedialne i szafy.
- Gabinety pedagoga - nr 208 i 227 wyposażone w biurke, stoliki z krzesłami dla uczniów, i meble biurowe.
- Klasę zajęć muzycznych - nr 219- wyposażoną w ławki szkolne i krzesła dostosowane do różnych przedziałów wzrostu, biurko nauczyciela, tablice multimedialną, szafę i boks na sprzęt muzyczny.
- Klasy języka angielskiego - nr 221 i 228, wyposażone w ławki szkolne i krzesła dostosowane do różnych przedziałów wzrostu, biurka nauczycieli, tablice multimedialne i szafy.
- Pomieszczenia WC dla dziewcząt nr 217 i chłopców nr 224- z urządzeniami sanitarnymi dostosowanymi do różnych grup wiekowych.
- Pomieszczenie porządkowe - nr 225 - wyposażone w zlew porządkowy montowany na wysokości 0,50 m nad posadzką i szafę na środki czystości.

4.3 DOSTĘPNOŚĆ DLA UCZNIÓW i PERSONELU

Wejście główne do budynku szkoły od strony ul. B. Krzywoustego zlokalizowane jest naprzeciwko klatki schodowej nr KL1. Dodatkowo budynek posiada dwa wyjścia od strony podwórka.

4.43 DOSTĘPNOŚĆ DLA OSÓB NIEPEŁNOSPRAWNYCH

Do tej pory w Zespole Szkół nr 12 nie było uczniów o niepełnosprawności ruchowej. Ewentualne osoby o niepełnosprawności ruchowej przemieszczać się będą na różne kondygnacje za pomocą schodołazu. WC dla osób o niepełnosprawności ruchowej zlokalizowano na parterze - pomieszczenie nr 12.

Uczniowie niepełnosprawni ruchowo klas 1-3 nauczani będą w budynku dydaktycznym, dobudowanym do sali gimnastycznej, wyposażonym w windę. na parterze zaprojektowano pomieszczenie WC dostosowane dla osób niepełnosprawnych.

4.5 ZATRUDNIENIE PERSONELU

W Zespole Szkół nr 12 w Koszalinie zatrudnionych jest 55 nauczycieli. Zakłada się podział, że zatrudnionych będzie ok.40 kobiet i 15 mężczyzn.

Dla personelu przewidziano pokój nauczycielski z szafami na odzież wierzchnią, wydzielony pokój socjalny oraz toaletę damską wyposażoną w 2 miski ustępowe i 2 umywalki i toaletę męską pełniącą również funkcję toalety dla niepełnosprawnych ruchowo.

4.6 IOŚĆ PRZYJĘTYCH DZIECI.

Obecnie w Zespole Szkół nr 12 przyjętych jest 36 uczniów mniejszych w przedziale wiekowym 7-12 lat oraz 100 uczniów większych w przedziale wiekowym 13-20 szkoła podstawowa i 17-24 szkoła zawodowa. Dla tych dzieci zaprojektowano dwie szatnie. Szatnię dla dzieci mniejszych i autystycznych oraz szatnię dla dzieci większych i szkół zawodowych.

4.7 WYTYCZNE SZCZEGÓŁOWE.

1/ We wszystkich toaletach dla uczniów umywalki, pisuary i miski ustępowe przyjęto w/g "zaleceń projektowania ilości umywalk i misek ustępowych oraz wysokości montażu w placówkach oświatowych".

Dla dzieci w wieku szkolnym od 7 do 11 lat

Toalety dla chłopców:

- 1 miska WC wysokość 35 -38 cm na każdym 20 chłopców,
- 1 pisuar na wysokości 50 cm na każdym 10 chłopców,
- 1 umywalka na wysokości 65-75 cm na każdym 40 chłopców.

Toalety dla dziewczynek:

- 1 miska WC wysokość 35 -38 cm na każde 10 dziewczynek,
- 1 umywalka na wysokości 65-75 cm na każde 40 dziewczynek.

Dla dzieci w wieku szkolnym od 12 do 15 lat

Toalety dla chłopców:

- 1 miska WC na wysokości 42 cm na każdym 20 chłopców,
- 1 pisuar na wysokości 57 cm na każdym 10 chłopców,
- 1 umywalka na wysokości 75-85 cm na każdym 40 chłopców.

Toalety dla dziewczynek:

- 1 miska WC wysokość 42 cm na każde 10 dziewczynek,
- 1 umywalka na wysokości 75-85 cm na każde 40 dziewczynek.

2/ Wszystkie ławki, krzeselka i stoliki powinny być oznaczone przez producenta numerem wielkości.

Ponieważ w każdej klasie są dzieci o różnej wysokości ciała, izba lekcyjna powinna być wyposażona

w ławki o 2 - 3 rozmiarach. Ławki lub stoliki rozmieścić w taki sposób, aby do każdego miejsca było dogodne dojście z zachowaniem między rzędami ławek szerokości minimum 0,60 m. Odległość pierwszych ławek od tablicy nie może być mniejsza niż 2,0 m. Kierunek ustawienia ławek powinien być taki, aby główne światło naturalne padało z lewej strony. Obowiązek kontroli prawidłowości rozmieszczenia uczniów w klasie spoczywa na pielęgniarce szkolnej.

- 3/ We wszystkich klasach lekcyjnych zaprojektowano tablice multimedialne/ interaktywne, białe, ze złączem komputerowym, projektorem zamontowanym na suficie w odległości ok 1,2 m od tablicy oraz z głośnikiem zlokalizowanym obok tablicy.
- 4/ Wszystkie biurka nauczycielskie należy wyposażyć w komputer z podłączeniem do internetu, klawiaturę, mysz i drukarkę.
- 5/ W klasach informatycznych zaprojektowano stanowiska komputerowe wyposażone w komputer, monitor, klawiaturę i mysz ustawione na biurkach komputerowych. Dla potrzeb egzaminacyjnych biurka odizolowane są od siebie ścianką z płyty hpl na wysokość 1,5m.
- 6/ We wszystkich pomieszczeniach zaprojektować sieć logiczną.
- 7/ Na każdym piętrze w pomieszczeniu porządkowym zainstalować switch .

5 WYTYCZNE TECHNOLOGICZNE

5.1 WYTYCZNE WYKOŃCZENIA POMIESZCZEŃ

Zestawienie wykończenia pomieszczeń objętych zakresem opracowania przedstawiono w Tabeli Nr 2.

Tabela Nr 2 – Zestawienie wykończenia pomieszczeń

| NR. POM | NAZWA POMIESZCZ. | POW. [m²] | POSADZKI | ŚCIANY | SUFITY |
|----------------|--|-----------------------------|-------------------|--|----------------|
| | | | PIWNICA | | |
| 01 | Jadalnia | 41,21 | Wykładzina PCV | Farba akrylowa | Farba akrylowa |
| 02 | Komunikacja | 14,61 | Gres | Na wysokość 150 cm, lamperia z farby olejnej, powyżej farba akrylowa | j.w |
| 03 | Pomieszczenie porządkowe | 7,72 | Terakota | Fartuch z glazury, wokół zlewu o szerokości 60 cm poza obrys zlewu i na wysokość 140 cm, farba akrylowa, | j.w. |
| 04 | Szatnia klas 4 - 8 + szkoła zawodowa | 51,74 | Wykładzina PCV | Farba akrylowa | j.w |
| 05 | WC personelu | 2,93 | Terakota | Farba akrylowa, glazura na wysokość 2,0m | j.w. |
| 06 | Gabinet pielęgniarki | 21,45 | Terakota | Glazura na wysokość 2,0m, farba akrylowa, | j.w. |
| 07 | Korytarz | 3,96 | Terakota | Na wysokość 150 cm, lamperia z farby olejnej, powyżej farba akrylowa | j.w. |
| 08 | Komunikacja | 13,49 | Gres | Farba akrylowa | j.w |
| 09 | Pomieszczenie socjalne pracowników obsługi | 27,8 | Wykładzina PCV | Fartuch z glazury nad szafkami kuchennymi na wys. 2,0m, farba akrylowa, | j.w. |
| 010 | Magazyn sprzętu ogrodniczego | 14,49 | Posadzka betonowa | Farba akrylowa, | j.w. |
| 011 | Wiatrołap | 7,99 | Posadzka betonowa | j.w | j.w |

| | | | | | |
|------|---|-------|-------------------|--|----------------|
| 012 | Magazyn | 3,96 | Posadzka betonowa | j.w. | j.w. |
| 013 | Węzeł c.o. | 27,36 | Posadzka betonowa | Farba akrylowa | j.w. |
| 014 | Pomieszczenie higieniczno-sanitarne | 6,02 | Terakota | Glazura na wys. 2,0m, powyżej farba akrylowa | j.w. |
| 015 | Korytarz | 6,70 | Posadzka betonowa | Na wysokość 150 cm, lamperia z farby olejnej, powyżej farba akrylowa | j.w. |
| 016 | WC personelu | 3,12 | Terakota | Glazura na wys. 2,0m, powyżej farba akrylowa | j.w. |
| 017 | Pomieszczenie techniczne | 13,48 | Posadzka betonowa | Farba akrylowa | j.w. |
| 017a | Pomieszczenie techniczne | 14,44 | Posadzka betonowa | Farba akrylowa | j.w. |
| 018 | Archiwum | 13,16 | Wykładzina PCV | j.w. | j.w. |
| 019 | Magazyn | 9,07 | j.w. | j.w. | j.w. |
| 020 | WC chłopców | 10,50 | Terakota | Glazura na wysokość 2,0m, powyżej farba akrylowa | j.w. |
| 021 | WC dziewcząt | 8,03 | Terakota | j.w. | j.w. |
| 022 | Komunikacja | 36,90 | Gres | Farba akrylowa | j.w. |
| 023 | Zaplecze jadalni | 13,13 | Terakota | j.w. | j.w. |
| 024 | Szatnia klas 1 - 3 + dzieci autystyczne | 35,30 | Wykładzina PCV | Farba akrylowa | j.w. |
| | | | PARTER | | |
| 1 | Klasa chemiczna | 47,56 | Wykładzina PCV | Farba akrylowa | Farba akrylowa |
| 2 | Klatka schodowa KL 1 | 23,12 | Gres - istniejący | Na wysokość 150 cm, lamperia z farby olejnej, powyżej farba akrylowa | j.w. |
| 3 | Sekretariat | 20,19 | Wykładzina PCV | Farba akrylowa | j.w. |
| 4 | Gabinet dyrektora | 19,27 | Wykładzina PCV | j.w. | j.w. |
| 5 | Zaplecze sekretariatu | 7,86 | j.w. | j.w. | j.w. |
| 6 | Pokój nauczycielski | 49,88 | j.w. | j.w. | j.w. |
| 7 | Klatka schodowa KL 2 | 23,08 | Gres- istniejący | Na wysokość 150 cm, lamperia z farby olejnej, powyżej farba akrylowa | j.w. |
| 8 | Kadry | 17,40 | Wykładzina PCV | Farba akrylowa | j.w. |
| 9 | Księgowość | 29,58 | j.w. | j.w. | j.w. |
| 10 | Pomieszczenie socjalne | 16,86 | j.w. | j.w. | j.w. |
| 11 | WC dziewcząt | 7,05 | Terakota | Glazura do wys. 2,0m, powyżej farba akrylowa | j.w. |

| | | | | | |
|-----|----------------------------|--------|-------------------|---|----------------|
| 12 | WC personelu męskiego | 3,97 | Terakota | j.w. | j.w. |
| 13 | WC personelu damskiego | 7,54 | Terakota | j.w. | j.w. |
| 14 | Pomieszczenie woźnej | 12,42 | Wykładzina PCV | Farba akrylowa | j.w. |
| 15 | Korytarz | 20,24 | Gres | Na wysokość 150 cm, lamperia z farby olejnej, powyżej farba akrylowa. | j.w. |
| 16 | Holl | 101,43 | Gres | Farba akrylowa | j.w. |
| 17 | Wiatrołap | 13,41 | Gres | Na wysokość 150 cm, lamperia z farby olejnej, powyżej farba akrylowa | j.w. |
| 18 | Korytarz | 15,52 | Gres | j.w. | j.w. |
| 19 | Pomieszczenie porządkowe | 1,60 | Terakota | Wokół zlewu fartuch z glazury , o szerokości 60 cm poza obrys zlewu i na wysokość 140 cm, farba akrylowa, | j.w. |
| 20 | WC chłopców | 8,44 | Terakota | j.w. | j.w. |
| 21 | Gabinet zastępcy dyrektora | 14,23 | Wykładzina PCV | Farba akrylowa | j.w. |
| 22 | Zaplecze klasy chemicznej | 15,17 | Wykładzina PCV | j.w. | j.w. |
| | | | I PIĘTRO | | |
| 101 | Biblioteka | 49,16 | Wykładzina PCV | Farba akrylowa | Farba akrylowa |
| 102 | Klatka schodowa KL 1 | 23,73 | Gres - istniejący | Na wysokość 150 cm, lamperia z farby olejnej, powyżej farba akrylowa | j.w. |
| 103 | Klasa matematyczna | 51,90 | Wykładzina PCV | Gładź gipsowa na istniejących tynkach Farba akrylowa | j.w. |
| 104 | Klasa informatyczna | 17,29 | Wykładzina PCV | j.w. | j.w. |
| 105 | Klasa informatyczna | 34,09 | Wykładzina PCV | j.w. | j.w. |
| 106 | Klatka schodowa KL 2 | 24,00 | Gres - istniejący | Na wysokość 150 cm, lamperia z farby olejnej, powyżej farba akrylowa | j.w. |
| 107 | Gabinet logopedy | 14,93 | Wykładzina PCV | Farba akrylowa | j.w. |
| 108 | Klasa języka angielskiego | 29,48 | Wykładzina PCV | j.w. | j.w. |
| 109 | Korytarz | 4,65 | Wykładzina PCV | Na wysokość 150 cm, lamperia z farby olejnej, powyżej farba akrylowa | |
| 110 | Korytarz | 8,88 | Wykładzina PCV | Na wysokość 150 cm, lamperia z farby olejnej, powyżej farba akrylowa | j.w. |
| 111 | Klasa fizyki | 21,53 | Wykładzina PCV | Farba akrylowa | j.w. |
| 112 | Klasa matematyki | 17,93 | Wykładzina PCV | j.w. | j.w. |

| | | | | | |
|-----|---|-------|-------------------|--|-------------------|
| 113 | WC dziewcząt | 14,06 | Terakota | Glazura do wys. 2,0m, powyżej farba akrylowa | j.w. |
| 114 | Korytarz | 8,70 | Gres | Na wysokość 150 cm, lamperia z farby olejnej, powyżej farba akry- lowa | j.w. |
| 115 | Klasa języka polskiego | 22,74 | Wykładzina PCV | Farba akrylowa | j.w. |
| 116 | Klasa historii | 22,74 | Wykładzina PCV | j.w. | j.w. |
| 117 | Klasa nauk techniczno-plast. | 21,97 | Wykładzina PCV | j.w. | j.w. |
| 118 | Korytarz | 34,24 | Wykładzina PCV | Na wysokość 150 cm, lamperia z farby olejnej, powyżej farba akry- lowa | j.w. |
| 119 | Korytarz | 12,55 | Gres | j.w. | j.w. |
| 120 | WC chłopców | 16,62 | Terakota | Glazura do wys. 2,0m, powyżej farba akrylowa | j.w. |
| 121 | Pomieszczenie porządkowe | 1,98 | Terakota | Gładź gipsowa na istniejących tyn- kach cementowo-wapiennych, no- we tynki na ścianach z płyt g/k/ i tynki uzupełniające - gipsowe, wo- ków zlewu fartuch z glazury , o sze- rokości 60 cm poza obrys zlewu i na wysokość 140 cm, farba akrylowa, | j.w. |
| 122 | Świetlica | 42,61 | Wykładzina PCV | Gładź gipsowa na istniejących tyn- kach cementowo-wapiennych, tynk uzupełniający - gipsowy, na nowych ścianach z płyt g/k tynk gipsowy, farba akrylowa | j.w. |
| | | | II PIĘTRO | | |
| 201 | Zajęcia plastyczne | 28,67 | Wykładzina PCV | Farba akrylowa | Farba akrylowa |
| 202 | Gabinet psycholo- ga | 14,93 | Wykładzina PCV | j.w. | j.w. |
| 203 | Korytarz | 4,41 | Wykładzina PCV | j.w. | j.w. |
| 204 | Klatka schodowa KL1 | 23,33 | Gres - istniejący | Na wysokość 150 cm, lamperia z farby olejnej, powyżej farba akry- lowa | j.w. |
| 205 | Gabinet rewalida- cji | 23,39 | Wykładzina PCV | Farba akrylowa | j.w. |
| 206 | Nauczanie początkowe dzieci autystycznych | 27,70 | Wykładzina PCV | j.w. | j.w. |
| 207 | Nauczanie początkowe dzieci autystycznych | 27,72 | Wykładzina PCV | j.w. | j.w. |
| 208 | Gabinet pedagoga | 23,37 | Wykładzina PCV | j.w. | j.w. |
| 209 | Klatka schodowa KL 2 | 23,39 | Gres - istniejący | Na wysokość 150 cm, lamperia z farby olejnej, powyżej farba akry- lowa | j.w. |

| | | | | | |
|-----|---|-------|----------------|--|------|
| 210 | Gabinet rewalidacji | 14,89 | Wykładzina PCV | Farba akrylowa | j.w. |
| 211 | Nauczanie początkowe dzieci autystycznych | 29,42 | Wykładzina PCV | j.w. | j.w. |
| 212 | Korytarz | 4,65 | Wykładzina PCV | Na wysokość 150 cm, lamperia z farby olejnej, powyżej farba akrylowa | j.w. |
| 213 | Korytarz | 6,82 | Wykładzina PCV | j.w. | j.w. |
| 214 | Korytarz | 7,88 | Gres | j.w. | j.w. |
| 215 | Nauczanie początkowe dzieci autystycznych | 21,46 | Wykładzina PCV | Farba akrylowa | j.w. |
| 216 | Nauczanie początkowe dzieci autystycznych | 20,38 | Wykładzina PCV | j.w. | j.w. |
| 217 | WC dziewcząt istniejące | 15,37 | Terakota | Podwyższyć ścianę z płyt g/k między kabinami WC a umywalkami na pełną wysokość. Farba akrylowa | j.w. |
| 218 | WC damski personelu | 2,97 | terakota | Glazura do wys. 2,0m, powyżej farba akrylowa | j.w. |
| 219 | Klasa muzyczna | 20,73 | Wykładzina PCV | Farba akrylowa | j.w. |
| 220 | Nauczanie początkowe dzieci autystycznych | 21,25 | Wykładzina PCV | j.w. | j.w. |
| 221 | Klasa języka angielskiego | 21,97 | Wykładzina PCV | j.w. | j.w. |
| 222 | Korytarz | 33,88 | Gres | Na wysokość 150 cm, lamperia z farby olejnej, powyżej farba akrylowa | j.w. |
| 223 | Korytarz | 7,14 | Gres | Na wysokość 150 cm, lamperia z farby olejnej, powyżej farba akrylowa | j.w. |
| 224 | WC chłopców | 13,92 | Terakota | Glazura do wys. 2,0m, powyżej farba akrylowa | j.w. |
| 225 | Pomieszczenie porządkowe | 2,25 | Terakota | Wokół zlewu fartuch z glazury, o szerokości 60 cm poza obrys zlewu i na wysokość 140 cm, farba akrylowa, | j.w. |
| 226 | WC męski personelu | 5,76 | Terakota | Glazura do wys. 2,0m, powyżej farba akrylowa | j.w. |
| 227 | Gabinet pedagoga | 11,93 | Wykładzina PCV | Farba akrylowa | j.w. |
| 228 | Klasa języka angielskiego | 21,58 | Wykładzina PCV | Farba akrylowa | j.w. |

INFORMACJE DODATKOWE:

Narożniki ścian przy głównych traktach komunikacyjnych należy zabezpieczyć przed uszkodzeniami mechanicznymi. W każdym pomieszczeniu należy stosować listwy przypodłogowe, zabezpieczające ściany

przed uszkodzeniem i zanieczyszczeniem, a w pomieszczeniach gdzie zastosowano terakotę lub gres należy wykonać cokoliki o wysokości 10 cm wykonane z tego samego materiału co posadzka.

5.2 OTWORY OKIENNE I DRZWIOWE

Okna we wszystkich pomieszczeniach przeznaczonych na stały pobyt ludzi powinny posiadać konstrukcję pozwalającą na wietrzenie pomieszczeń z możliwością otwierania ich z poziomu podłogi. Istniejące okna spełniają ten wymóg.

We wszystkich pomieszczeniach przeznaczonych na stały pobyt ludzi w górnych ramach okiennych należy zamontować nawiewniki.

Parapety okienne na wysokości min. 0.90 m . Drzwi wewnętrzne do wszystkich pomieszczeń winny mieć minimalną szerokość 90 cm . W drzwiach do łazienki należy wywiercić otwory nawiewne o łącznej powierzchni 200 cm².

5.3 OŚWIETLENIE

- Wszystkie pomieszczenia przeznaczone na stały pobyt ludzi winny mieć oświetlenie światłem dziennym i sztucznym.
- w pomieszczeniach przeznaczonych na stały pobyt ludzi stosunek powierzchni okien do podłogi winien wynosić minimum 1:8, dla pozostałych pomieszczeń w których oświetlenie dzienne jest wymagane ze względów funkcjonalnych 1:12.
- w pomieszczeniach gospodarczych naświetlenie naturalne nie jest wymagane.

W pomieszczeniach bez wentylacji mechanicznej 50 % okien musi być otwieranych. Oświetlenie sztuczne wykonać zgodnie z obowiązującymi normami branżowym.

5.4 WYTYCZNE DO PROJEKTU INSTALACJI SANITARNYCH

Temperatura - w poszczególnych pomieszczeniach należy ustalić wg Dz.U. Nr75§134

Zapotrzebowanie wody - wodę należy doprowadzić do pralki urządzeń sanitarnych. Ilość zapotrzebowania wody określona będzie w projekcie branżowym.

Odprowadzenie ścieków - w pracowni hotelarskiej występowały będą tylko ścieki bytowe. Ścieki odprowadzane będą do istniejącej kanalizacji sanitarnej.

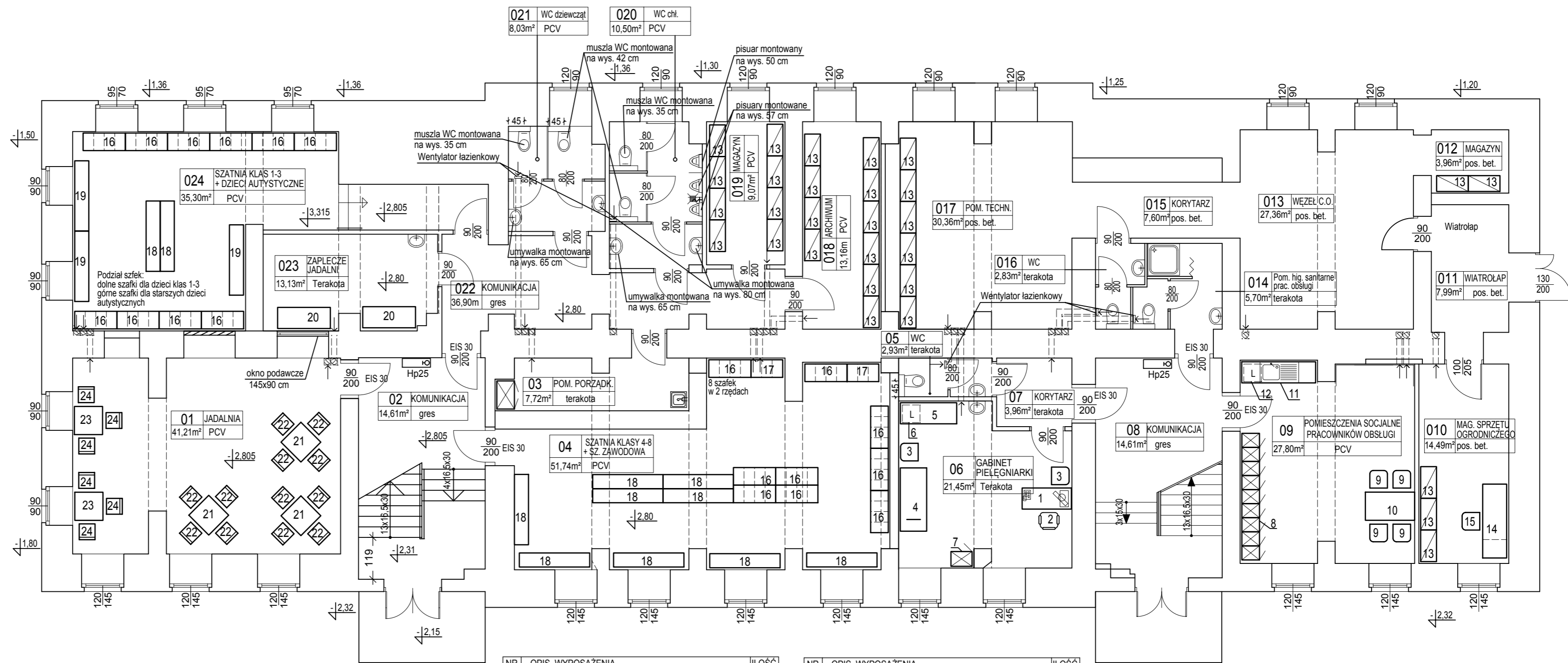
Wentylacja - we wszystkich pomieszczeniach należy przewidzieć wentylację grawitacyjną. W łazienkach przewidzieć wentylatory łazienkowe Dn120 z wyłącznikiem czasowym do15 minut.

5.5 INSTALACJE ELEKTRYCZNE

Należy przewidzieć zasilanie w energię elektryczną dla potrzeb energetycznych. W każdym pomieszczeniu zainstalować gniazda wtykowe jednofazowe niezbędne do celów technologicznych i porządkowych. Oświetlenie miejscowe należy przewidzieć przy stolikach nocnych, szafce, desce do prasowania. W łazienkach zaprojektować wentylatory łazienkowe Dn120 z wyłącznikiem czasowym, uruchamiane włącznikiem światła, wyłączane automatycznie po ok. 15 minutach

Wykonawca jest odpowiedzialny za realizację robót zgodnie z dokumentacją projektową, specyfikacją techniczną, poleceniami nadzoru autorskiego i inwestorskiego oraz zgodnie z art. 5, 22, 23 i 28 ustawy Prawo Budowlane, „warunkami technicznymi wykonania i odbioru robót budowlano-montażowych. tom II Instalacje sanitarne i przemysłowe”, arkady, warszawa 1988.

Zgodnie z rozporządzeniem Ministra Infrastruktury z dnia 2.12.2002. (dz.u. nr 209/2002 poz. 1779) każdy wyrób budowlany wymagający certyfikacji powinien posiadać oznaczenie i deklarację zgodności, a przed wprowadzeniem do obrotu znakowanie CE.

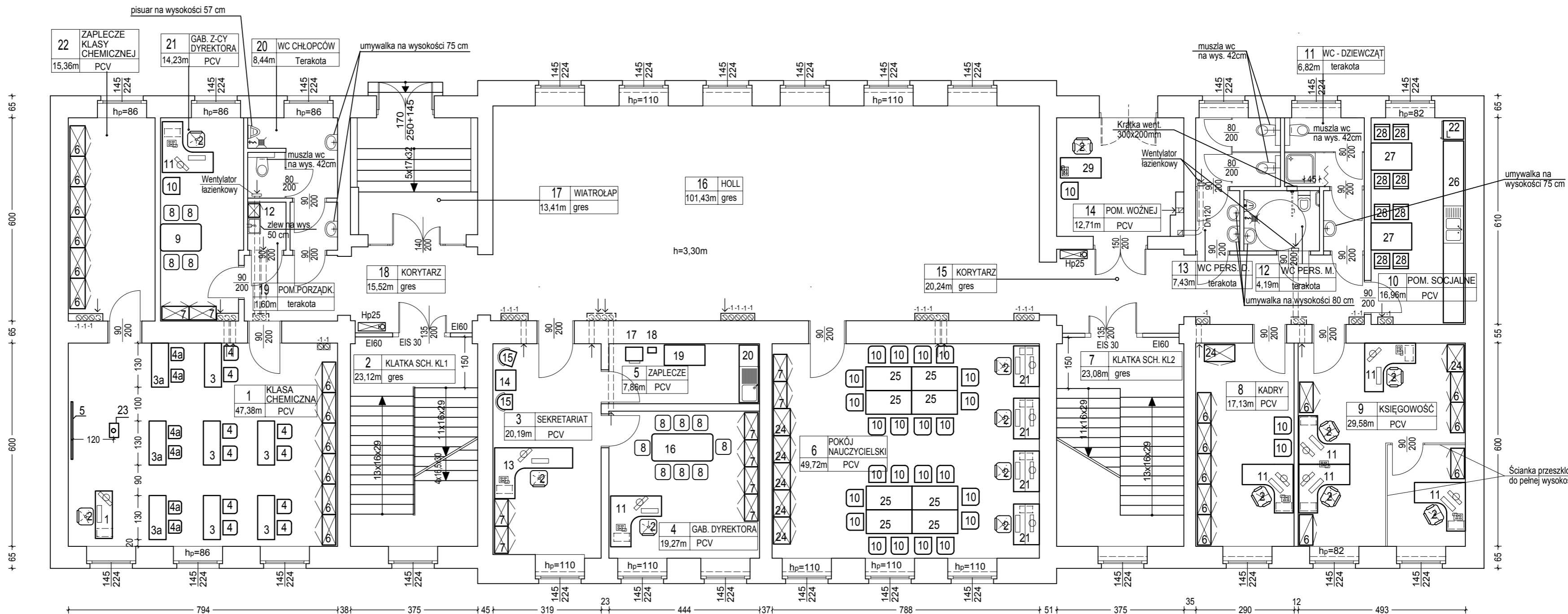


| NR | OPIS WYPOSAŻENIA | ILOŚĆ |
|----|--|-------|
| 1 | Biurko lekarskie o wym. 1200x600x800 mm | 1 |
| 2 | Krzesełko obrotowe tapicerowane | 1 |
| 3 | Krzesełko drewniane 410x400, h460 mm | 2 |
| 4 | Leżanka do badań | 1 |
| 5 | Zestaw mebli medycznych 1600x600x800 cm | 1 |
| 6 | Lodówka na leki podblatowa do zabudowy | 1 |
| 7 | Szafka na leki jednodrzwiowa 600x420x1820 mm | 1 |
| 8 | Szafka dwudrzwiowa na odzież wierzchnią i ubrania robocze na 400x500x1800 mm | 9 |
| 9 | Krzesełko stalowe tapicerowane | 4 |
| 10 | Stół z płyty meblowej o grubości 18 mm, oklejonej obrzeżem PCV 2 mm, o wymiarach 1400x800x800 mm | 1 |
| 11 | Zestaw mebli kuchennych - stojące 2200x600x800mm + wiszące 2200x300x600 mm | 1 |
| 12 | Lodówka podblatowa w zabudowie meblowej | 1 |
| 13 | Regał metalowy 900x400x1800 mm | 29 |
| 14 | Stół warsztatowy z szufladami 2100x680x 840 mm | 1 |
| 15 | Krzesełko stalowe z drewnianym blatem | 1 |

| NR | OPIS WYPOSAŻENIA | ILOŚĆ |
|----|--|-------|
| 16 | Szafka ubraniowa o wymiarach 1200x500x1800mm - 8 szafek w 2 rzędach | 19 |
| 17 | Szafka ubraniowa o wymiarach 900x500x1800mm - 6 szafek w 2 rzędach | 2 |
| 18 | Ławka do siedzenia 2000x400x420 mm | 11 |
| 19 | Ławka do siedzenia 2000x400x380 mm | 3 |
| 20 | Stół z płyty meblowej o grubości 18 mm, oklejonej obrzeżem PCV 2 mm, o wymiarach 1500x600x800 mm | 2 |
| 21 | Stół z płyty meblowej o grubości 18 mm, oklejonej obrzeżem PCV 2 mm, o wymiarach 800x800x700 mm | 3 |
| 22 | Krzesełko stalowe tapicerowane materiałem PCV, o wymiarach 410x400, h460 mm | 12 |
| 23 | Stół z płyty meblowej o grubości 18 mm, oklejonej obrzeżem PCV 2 mm, o wymiarach 800x800x640 mm | 2 |
| 24 | Krzesełko stalowe tapicerowane materiałem PCV, o wymiarach 375x360, h380 mm | 6 |
| 25 | Szafa z płyty meblowej o grubości 18 mm, o wymiarach 800x500x1800 mm, na środki czyszczące | 1 |
| 26 | Zlew porządkowy montowany na wys. 50 cm nad posadzką | 1 |

RZUT PIWNIC

| | | | |
|--|-------------|--|------------------|
| Pracownia Projektowa R&R 75-839 Koszalin ul. Łużycka 70/1 NIP 669-23-03-813 | Objekt: | ZESPÓŁ SZKÓŁ NR 12 - BUDYNEK GŁÓWNY | Skala 1:100 |
| | Adres: | 75-064 Koszalin, ul. B. Krzywoustego 5 | |
| S | Investor: | Gmina Miasto Koszalin 75-007 Koszalin | Nr rys. T1 |
| | Temat: | TECNOLOGIA | |
| DATA: 08.2019r. | Projektant: | inż. Renata Pluto-Prądyńska | UAN/N/7210/80/85 |



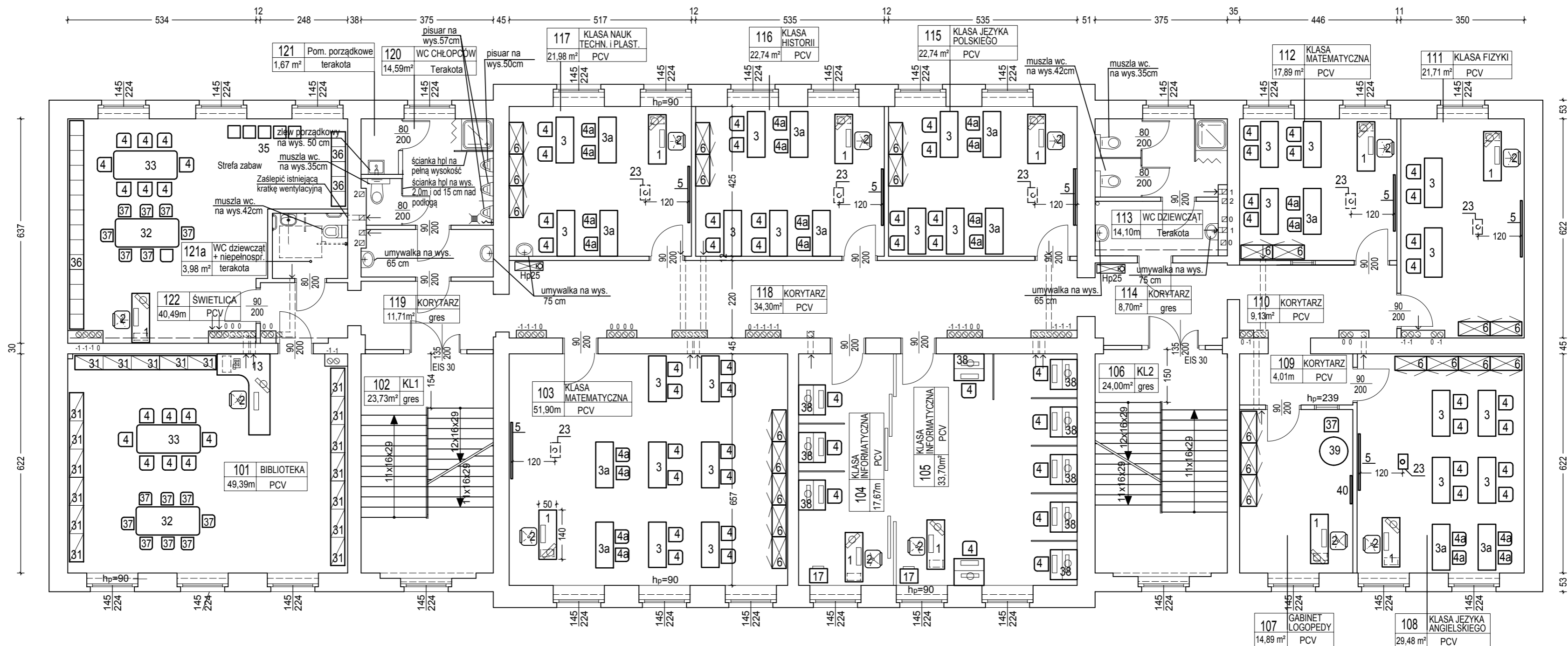
| NR | OPIS WYPOSAŻENIA | ILOŚĆ |
|----|---|-------|
| 1 | Biuorko nauczycielskie o wym. 1400x600x800 mm | 1 |
| 2 | Krzesełko obrotowe tapicerowane | 14 |
| 3a | Ławka szkolna dwuosobowa dla dzieci w 4 grupie wzrostu (1421-1570 cm), o wymiarach 1300x500x640mm | 5 |
| 3 | Ławka szkolna dwuosobowa dla dzieci w 5 grupie wzrostu (1571-1720 cm), o wymiarach 1300x500x700mm | 3 |
| 4a | Krzesełko szkolne dla dzieci w 4 grupie wzrostu (1421-1570 cm), o wymiarach 375x360, h=380mm | 10 |
| 4 | Krzesełko szkolne dla dzieci w 5 grupie wzrostu (1571-1720 cm), o wymiarach 410x380, h=420mm | 6 |
| 5 | Tablica multimedialna, biała, suchościerna, 1700x1200 mm, w zestawie z komputerem, projektorem i głośnikiem | 1 |
| 6 | Szafa z płyty meblowej o grubości 18 mm, o wymiarach 900x400x1800 mm | 22 |
| 7 | Szafa j.w. 800x400x1800 mm | 8 |
| 8 | Krzesełko konferencyjne tapicerowane | 12 |

| NR | OPIS WYPOSAŻENIA | ILOŚĆ |
|----|--|-------|
| 9 | Stół konferencyjny 1200x800x800 mm | 1 |
| 10 | Krzesełko drewniane tapicerowane | 28 |
| 11 | Biuorko narozne drewniane 1500x1500mm | 7 |
| 12 | Szafa z płyty meblowej 400x350x1800mm, na środki czystości | 1 |
| 13 | Biuorko narozne drewniane 1500x2300x800mm | 1 |
| 14 | Stolik okolicznościowy 600x600mm | 1 |
| 15 | Fotelik tapicerowany | 2 |
| 16 | Stół konferencyjny 1850x800x800 mm | 1 |
| 17 | Urządzenie wielofunkcyjne (ksero drukarka, skaner) | 1 |
| 18 | Niszczarka dokumentów | 1 |
| 19 | Stół kuchenny 1200x600x800 mm | 1 |
| 20 | Zestaw mebli kuchennych 1700x600x800mm | 1 |
| 21 | Stół komputerowy 1200x600x800mm | 4 |

| NR | OPIS WYPOSAŻENIA | ILOŚĆ |
|----|--|-------|
| 22 | Lodówka domowa wysoka | 1 |
| 23 | Projektor do współpracy z tablicą multimedialną | 1 |
| 24 | Szafa ubraniowa 800x500x1800 mm | 7 |
| 25 | Stół z płyty meblowej o grubości 18 mm, oklejonej obrzeżem PCV 2 mm, o wymiarach 1400x700x800 mm | 8 |
| 26 | Zestaw mebli kuchennych - stojących 6000x600x800mm + wiszące 6000x300x600 mm | 1 |
| 27 | Stół kuchenny 1200x800x800 mm | 2 |
| 28 | Krzesełko kuchenne ze stali chromowanej, tapicerowane materiałem tworzywem PVC | 8 |
| 29 | Biuorko z płyty meblowej 1200x600x800 mm | 1 |

RZUT PARTERU

| | | | |
|--|-------------|--|-----------------------|
| Pracownia Projektowa R&R 75-839 Koszalin ul. Łużycka 70/1 NIP 669-23-03-813 | Obiekt: | ZESPÓŁ SZKÓŁ NR 12 - BUDYNEK GŁÓWNY | Skala 1:100 |
| | Adres: | 75-064 Koszalin, ul. B. Krzywoustego 5 | |
| BRANŻA: S | Inwestor: | Gmina Miasto Koszalin 75-007 Koszalin | Nr rys. T2 |
| | Temat: | RZUT PARTERU - TECHNOLOGIA | |
| DATA: 08.2019r. | Projektant: | inż. Renata Pluto-Prądzińska | UAN/N/7210/80/85 |



| NR | OPIS WYPOSAŻENIA | ILOŚĆ |
|----|--|-------|
| 1 | Biurko nauczycielskie o wym. 1400x600x800 mm z półką na komputer i klawiaturę | 11 |
| 2 | Krzeseł obrotowe tapicerowane | 12 |
| 3a | Ławka szkolna dwuosobowa dla dzieci w 4 grupie wzrostu (1421-1570 cm), o wymiarach 1300x500x640mm | 11 |
| 3 | Ławka szkolna dwuosobowa dla dzieci w 5 grupie wzrostu (1571-1720 cm), o wymiarach 1300x500x700mm | 23 |
| 4a | Krzeseł szkolne dla dzieci w 4 grupie wzrostu (1421-1570 cm), o wymiarach 375x360, h=380mm | 22 |
| 4 | Krzeseł szkolne dla dzieci w 5 grupie wzrostu (1571-1720 cm), o wymiarach 410x380, h=420mm | 72 |
| 5 | Tablica multimedialna, biała, suchościerna, 1700x1200 mm, w zestawie z komputerem, projektorem i głośnikami, | 7 |
| 6 | Szafa z płyty meblowej o grubości 18 mm, o wymiarach 900x400x1800 mm | 24 |
| 13 | Biurko narożne drewniane 1500x2300x800mm | 1 |

| NR | OPIS WYPOSAŻENIA | ILOŚĆ |
|----|--|-------|
| 17 | Urządzenie wielofunkcyjne (ksero drukarka, skaner) | 2 |
| 23 | Projektor do współpracy z tablicą multimedialną | 7 |
| 31 | Regał z płyty meblowej o grubości 18 mm, o wymiarach 800x450x1800 mm | 18 |
| 32 | Stół świetlicowy dla dzieci 7-12 lat, blat wykonany z płyty wiórowej laminowanej o grubości 18 mm, obrzeża zabezpieczone klejką PCV. Wymiary 1400x800x640mm | 2 |
| 33 | Stół świetlicowy dla dzieci 13-20 lat, blat wykonany z płyty wiórowej laminowanej o grubości 18 mm, obrzeża zabezpieczone klejką PCV. Wymiary 1400x800x700mm | 2 |
| 34 | Szafka na plecaki szkolne 1000x600x1500mm | 1 |
| 35 | Siedziska świetlicowe (pufy) o wym 350x350x350 mm w pianki poliuretanowej pokryte trwałą tkaniną PCV. | 5 |

| NR | OPIS WYPOSAŻENIA | ILOŚĆ |
|----|---|-------|
| 36 | Meble świetlicowe wykonane z płyty laminowanej o gr. 18 mm, w tonacji klonu, uzupełnione detalami wykonanymi z kolorowej płyty laminowanej. Zestaw szafek w/g kompozycji użytkownika | 2kpl |
| 37 | Krzeseł szkolne dla dzieci w 3 grupie wzrostu (1271-1420 cm), o wymiarach 375x330, h=340mm | 17 |
| 38 | Stolik komputerowy 1-osobowy wyposażony w monitor, klawiaturę i mysz. Stelaż wykonany z kształtowników metalowych, wyposażony w półkę pod klawiaturę. Blat i półki wykonane z płyty wiórowej laminowanej o grubości 18 mm, obrzeża zabezpieczone klejką PCV. Wymiary całkowite (Dł. x Sz x W): 850 x 420-760 x 840 mm | 10 |
| 39 | Stół okrągły o średnicy 800 mm, h=700mm | 1 |
| 40 | Lustro 800x1200mm | 1 |

RZUT I PIĘTRA

| | | | |
|--|-------------|--|------------------|
| Pracownia Projektowa R&R 75-839 Koszalin ul. Łużycka 70/1 NIP 669-23-03-813 | Obiekt: | ZESPÓŁ SZKÓŁ NR 12 - BUDYNEK GŁÓWNY | Skala |
| | Adres: | 75-064 Koszalin, ul. B. Krzywoustego 5 | 1:100 |
| | Inwestor: | Gmina Miasto Koszalin 75-007 Koszalin | Nr rys. |
| BRANŻA: S | Temat: | TECHNOLOGIA | T3 |
| DATA: 08.2019r. | Projektant: | inż. Renata Pluto-Prądzińska | UAN/N/7210/80/85 |

