

**UCHWAŁA NR LXXII/1011/2024
RADY MIEJSKIEJ W KOSZALINIE**

z dnia 25 stycznia 2024 r.

**zmieniająca uchwałę Nr XXVI/428/2020 Rady Miejskiej w Koszalinie z dnia 17 grudnia 2020 r
w sprawie wyznaczenia obszaru i granic aglomeracji Koszalin**

Na podstawie art. 18 ust. 2 pkt 15 ustawy z dnia 8 marca 1990 r. o samorządzie gminnym (Dz. U. z 2023 r., poz. 40, poz. 572, poz. 1463, poz.1688), art. 87 ust. 1, 4, 6 ustawy z dnia 20 lipca 2017 r. Prawo wodne (Dz. U. z 2023 r., poz. 1478, poz. 1688, poz. 1963, poz. 1890, poz. 2029) po dokonaniu uzgodnień z Dyrektorem Regionalnego Zarządu Gospodarki Wodnej w Szczecinie Państwowego Gospodarstwa Wodnego Wody Polskie oraz Regionalnym Dyrektorem Ochrony Środowiska w Szczecinie zarządza co następuje:

§ 1. W uchwale Nr XXVI/428/2020 Rady Miejskiej w Koszalinie z dnia 17 grudnia 2020 r w sprawie wyznaczenia obszaru i granic aglomeracji Koszalin (Dz. Urz. Woj. Zachodniopomorskiego z dnia 12 stycznia 2021 r., poz. 191) wprowadza się następujące zmiany:

- 1) §1 otrzymuje brzmienie: „Wyznacza się aglomerację Koszalin o równoważnej liczbie mieszkańców 124 218 RLM, położoną w Gminie Miasto Koszalin i powiecie koszalińskim, w województwie zachodniopomorskim, z oczyszczalnią w Koszalinie.”
- 2) §2 otrzymuje brzmienie: „Aglomerację, o której mowa w §1, tworzą miejscowości: Koszalin (Gmina Miasto Koszalin), Dobre, Stoisław, Mścice (Gmina Będzino).”
- 3) treść załącznika nr 1 do zmienianej uchwały otrzymuje brzmienie jak treść załącznika nr 1 do niniejszej uchwały
- 4) zawartość załącznika nr 2 do zmienianej uchwały otrzymuje brzmienie jak zawartość załącznika nr 2 do niniejszej uchwały.

§ 2. Wykonanie uchwały powierza się Prezydentowi Miasta Koszalina.

§ 3. Uchwała wchodzi w życie po upływie 14 dni od dnia jej ogłoszenia w Dzienniku Urzędowym Województwa Zachodniopomorskiego.

Przewodniczący Rady
Miejskiej

Jan Kuriata

Załącznik nr 1 do

Uchwały Nr LXXII/1011/2024 Rady Miejskiej w Koszalinie z dnia 25 stycznia 2024 roku
zmieniającej uchwałę Nr XXVI/428/2020 Rady Miejskiej w Koszalinie z dnia
17 grudnia 2020 r w sprawie wyznaczenia obszaru i granic aglomeracji Koszalin

Część opisowa aglomeracji

KOSZALIN

**GMINA MIASTO KOSZALIN I POWIAT
KOSZALIŃSKI**

**WOJEWÓDZTWO
ZACHODNIOPOMORSKIE**

1. Podstawowe informacje na temat aglomeracji¹

1. Nazwa aglomeracji: **KOSZALIN PLZA 002**
2. Wielkość RLM aglomeracji zgodnie z obowiązującą uchwałą: 135 004 RLM ustanowione uchwałą NR XXVI/428/2020 Rady Miejskiej w Koszalinie z dnia 17 grudnia 2020 r. w sprawie wyznaczenia obszaru i granic aglomeracji Koszalin. (Dz. Urz. Województwa Zachodniopomorskiego z 12 stycznia 2021 r. poz.191).
3. Aglomeracja Koszalin została ustanowiona rozporządzeniem Nr 85/2006 Wojewody Zachodniopomorskiego z dnia 27 marca 2006 roku i wielokrotnie zmieniana: rozporządzeniem nr 108/2006 Wojewody Zachodniopomorskiego z dnia 07 sierpnia 2006 r. (Dz. U. Woj. Zachodniopomorskiego z 15 maja 2015 r. poz.1955), wraz ze zmianą uchwałą Sejmiku Województwa Zachodniopomorskiego Nr V/107/15 z dnia 28 kwietnia 2015 r., w sprawie wyznaczenia aglomeracji Koszalin oraz likwidacji aglomeracji Koszalin wyznaczonej rozporządzeniem Nr 85/2006 Wojewody Zachodniopomorskiego z dnia 27 marca 2006 r. oraz zmianą uchwałą NR VII/140/15 z dnia 29 września 2015 r., w sprawie zmiany uchwały Nr V/107/15 Sejmiku Województwa Zachodniopomorskiego z dnia 28 kwietnia 2015 r., w sprawie wyznaczenia aglomeracji Koszalin oraz likwidacji aglomeracji Koszalin wyznaczonej rozporządzeniem Nr 85/2006 Wojewody Zachodniopomorskiego z dnia 27 marca 2006 r., zmienionym rozporządzeniem Nr 108/2006 Wojewody Zachodniopomorskiego z dnia 07 sierpnia 2006 r. (Dz. U. Woj. Zachodniopomorskiego z 19 października 2015 r. poz. 3972).
W dniu 17 grudnia 2020 r. aglomeracja Koszalin o wielkości 135 004 RLM została ustanowiona uchwałą NR XXVI/428/2020 Rady Miejskiej w Koszalinie NR XXVI/428/2020 w sprawie wyznaczenia obszaru i granic aglomeracji Koszalin (Dz. Urz. Województwa Zachodniopomorskiego z 12 stycznia 2021 r. poz.191).
4. Wielkość RLM aglomeracji planowanej do zmiany: **124 218 RLM**.
5. Gmina wiodąca w aglomeracji: **Koszalin**.
6. Gminy w aglomeracji: **Koszalin, Będzino**.
7. Wykaz nazw miast i miejscowości w aglomeracji, zgodnie z dołączonym do wniosku załącznikiem graficznym²: teren aglomeracji stanowią: **Koszalin (Gmina Miasto Koszalin), Dobrze, Stoisław, Mścice (Gmina Będzino)**.
8. Wykaz nazw miejscowości dołączanych do obszaru aglomeracji: **nie dotyczy**.
9. Wykaz nazw miejscowości wyłączanych z obszaru aglomeracji: **nie dotyczy**.
10. Nazwa miejscowości, w której zlokalizowana jest oczyszczalnia ścieków: **Koszalin**.

1. Według najbardziej aktualnych danych, z podaniem źródeł informacyjnych (GUS, ewidencja gminy etc.)

2. Przygotować w oparciu o wykaz miast i/lub miejscowości w rozumieniu ustawy z dnia 29 sierpnia 2002 r. o urzędowych nazwach miejscowości i obiektów fizjograficznych. W przypadku miast podaje się nazwę miasta, a nie poszczególnych jego dzielnic. Szczegółowy wykaz miejscowości znajduje się w rozporządzeniu Ministra Administracji i Cyfryzacji z dnia 13 grudnia 2012 r. w sprawie wykazu urzędowego nazw miejscowości i ich części (Dz. U. z 2013 r. poz.200).

Wypełniając zobowiązania określone w art. 92 ustawy z dnia 20 lipca 2017 roku Prawo wodne (Dz. U. 2023 poz. 1478) opracowano projekt aktualizacji obszaru, granic i wielkości aglomeracji. Zgodnie z przedłożonym dokumentem Aglomeracja Koszalin obejmować będzie miejscowości: Koszalin (Gmina Miasto Koszalin), Dobre, Stoisław, Mścice (Gmina Będzino).

Na podstawie rozporządzenia Rady Ministrów z dnia 25 lipca 2022 r. w sprawie ustalenia granic niektórych gmin i miast oraz nadania niektórym miejscowościom statusu miasta (Dz. U. 2022 poz. 1597) z dniem 1 stycznia 2023 roku ustanowiono, że miejscowość **Kretomino** (o powierzchni 335,55 ha), została włączona do Gminy Miasta Koszalin z gminy Manowo.

Uchwałą NR LV/816/2022 Rady Miejskiej w Koszalinie z dnia 24 listopada 2022 roku, w sprawie zmiany nazw ulic Rada Miejska w Koszalinie zmieniła dotychczasowe nazwy ulic w obrębie włączonego Kretomina.

Zgodnie z wytycznymi dyrektywy Rady 91/271/EWG z dnia 21 maja 1991 roku dotyczącej oczyszczania ścieków komunalnych, podczas procesu wyznaczania aglomeracji należy dochować spełnienia trzech następujących warunków:

- I. **Wyposażenie aglomeracji** w systemy zbierania ścieków komunalnych powinno gwarantować przynajmniej 98% poziomu obsługi, przy czym pozostałe 2% niezembranego siecią kanalizacyjną ładunku jest mniejsze niż 2 000 RLM. Ładunek niezembrany siecią musi być oczyszczany w innych systemach oczyszczania ścieków (pojedyncze systemy lub inne właściwe systemy), zapewniających ten sam poziom ochrony środowiska jak dla całej aglomeracji (art. 3 dyrektywy 91/271/EWG).
- II. **Wydajność oczyszczalni** powinna być dostosowana do odbioru 100% ładunku zanieczyszczeń powstających w aglomeracji (art. 10 dyrektywy 91/271/EWG).
- III. **Standardy oczyszczania ścieków przez oczyszczalnię** powinny zostać zapewnione poprzez zastosowanie odpowiednich technologii oczyszczania ścieków gwarantujących osiągnięcie wymaganych standardów oczyszczania ścieków, w tym podwyższone usuwanie biogenów w aglomeracjach **powyżej 10 000 RLM** (art. 5 ust. 2 dyrektywy 91/271/EWG).

Zgodnie z powyższym, należy tak planować granice aglomeracji, aby w jak największym stopniu cały produkowany przez aglomerację ładunek ścieków był zbierany siecią kanalizacyjną i odprowadzany na oczyszczalnię ścieków albo do końcowego punktu zrzutu ścieków komunalnych. Dlatego w aglomeracji powinien zostać osiągnięty **blisko 100%** poziom obsługi zbiorczymi systemami kanalizacyjnymi. Pozostali mieszkańcy aglomeracji, nieobsługiwani przez zbiorcze systemy kanalizacyjne, powinni korzystać z innych systemów oczyszczania ścieków gwarantujących osiągnięcie wymaganych standardów oczyszczania.

Oczyszczalnia obsługująca aglomerację powinna być przystosowana do odbioru 100% ładunku zanieczyszczeń powstających w aglomeracji.

Jednocześnie zgodnie z warunkami dyrektywy 91/271/EWG, jeżeli aglomeracja nie spełnia wymogu w zakresie Warunku I dyrektywy wynikającego z art. 3 dyrektywy, to uznaje się, że równocześnie nie spełnia pozostałych warunków II i III tej dyrektywy.

Warunek I (wyposażenie aglomeracji) (art. 3 dyrektywy 91/271/EWG) - wyposażenie aglomeracji w systemy zbierania ścieków komunalnych gwarantujące przynajmniej 98% poziom obsługi, przy czym pozostałe 2% niezembranego siecią kanalizacyjną ładunku nie może być większe niż 2 000 RLM.

RLM aglomeracji obsługiwany przez sieć kanalizacyjną wynosi **123 656**, co stanowi **99,55%** skanalizowania aglomeracji Koszalin.

RLM aglomeracji korzystających ze zbiorników bezodpływowych wynosi **562**.

Granica aglomeracji została wyznaczona wzdłuż zewnętrznych granic skanalizowanych i planowanych do skanalizowania działek budowlanych. Równoważna liczba mieszkańców została zmniejszona, co wynika z uwarunkowań demograficznych i obecnie wynosi **124 218 RLM**, uwzględnia ścieki powstające w związku z mieszkańcami korzystającymi z sieci kanalizacyjnej, osobami przebywającymi czasowo na terenie aglomeracji, ilość osób planowanych do podłączenia, do wybudowanej sieci kanalizacyjnej, jak i ilość ścieków przemysłowych powstającą w związku funkcjonującymi na terenie aglomeracji zakładami przemysłowymi.

Równoważna liczba mieszkańców uwzględnia również ilość ścieków, jaka wynika z planowanych na obszarze aglomeracji inwestycji gospodarki ściekowej, nowych odcinków kanalizacji sanitarnej oraz ilości ścieków powstających w związku z osobami korzystającymi z podłączeń do nowo wybudowanych odcinków sieci kanalizacyjnej.

Wniosek: **Warunek I przez aglomerację Koszalin został spełniony.**

Warunek II (wydajność oczyszczalni) (art. 10 dyrektywy 91/271/EWG) – oczyszczalnia ścieków w aglomeracji powinna być dostosowana do odbioru 100% ładunku zanieczyszczeń powstających w aglomeracji.

Wydajność oczyszczalni ścieków „Jamno” zgodnie z obowiązującym pozwoleniem wodnoprawnym wynosi: RLM 279 030.

Projektowa wydajność oczyszczalni ścieków wynosi: RLM 253 333.

Pozostałe parametry oczyszczalni ścieków zgodnie z obowiązującym pozwoleniem wodnoprawnym wynoszą:

$Q_{\text{śrd}} = 36\ 000\ \text{m}^3/\text{d}$; $Q_{\text{maxh}} = 5\ 000\ \text{m}^3/\text{h}$; $Q_{\text{roczne}} = 13\ 140\ 000\ \text{m}^3/\text{rok}$.

Wniosek: **Warunek II przez aglomerację Koszalin został spełniony.**

Warunek III (standardy oczyszczania) (art. 4, art. 5 ust. 2 dyrektywy 91/271/EWG) –

w oczyszczalni powinny być zastosowane odpowiednie technologie oczyszczania ścieków gwarantujące osiągnięcie wymaganych standardów oczyszczania ścieków, w tym podwyższone usuwanie biogenów. Każda z oczyszczalni w aglomeracji musi być zdolna do oczyszczenia ścieków, do poziomu określonego jak dla RLM aglomeracji i zapewnić jakości ścieków oczyszczonych zgodnie z poziomami określonymi w załącznikach do rozporządzenia Ministra Gospodarki Morskiej i Żeglugi Śródlądowej z dnia 12 lipca 2019 roku, w sprawie substancji szczególnie szkodliwych dla środowiska wodnego oraz warunków, jakie należy spełnić przy wprowadzaniu do wód lub do ziemi

ścieków, a także przy odprowadzaniu wód opadowych lub roztopowych do wód lub do urządzeń wodnych (Dz. U. 2019 poz.1311).

Ze względu na wielkość RLM aglomeracji Koszalin wymagane jest podwyższone oczyszczanie biogenów. Komunalna oczyszczalnia ścieków „Jamno” w Koszalinie jest oczyszczalnią typu **PUB1** - oczyszczalnia biologiczna z podwyższonym usuwaniem związków azotu (N), fosforu (P) spełniająca standardy odprowadzanych ścieków dla aglomeracji **powyżej 100 000 RLM**.

Państwa Członkowskie zapewniają, że ścieki komunalne odprowadzane do systemów zbierania, przed odprowadzeniem do obszarów wrażliwych, poddawane są bardziej rygorystycznemu oczyszczaniu niż określone w art. 4, w odniesieniu do wszystkich zrzutów z aglomeracji o RLM wynoszącej ponad 10 000.

- Fosfor ogólny -1 mg/l (dla oczyszczalni ścieków komunalnych o wielkości ponad 100.000 RLM);
- Azot ogólny -10 mg/l (dla oczyszczalni ścieków komunalnych o wielkości ponad 100.000 RLM).

Średnia roczna z próbek dla fosforu ogólnego i azotu ogólnego w ubiegłych latach na oczyszczalni „Jamno”, wynosiła:

Fosfor ogólny:

0,28 mg/l w 2017 roku;
0,30 mg/l w 2018 roku;
0,34 mg/l w 2019 roku;
0,33 mg/l w 2020 roku;
0,30 mg/l w 2021 roku;
0,38 mg/l w 2022 roku.

Azot ogólny:

7,63 mg/l w 2017 roku;
8,40 mg/l w 2018 roku;
9,60 mg/l w 2019 roku;
6,64 mg/l w 2020 roku;
6,40 mg/l w 2021 roku;
6,39 mg/l w 2022 roku.

Państwa Członkowskie zapewniają, aby ścieki komunalne przed odprowadzeniem były poddane wtórnemu oczyszczaniu lub innemu równie skutecznemu oczyszczaniu najpóźniej do dnia 31 grudnia 2000 r. w odniesieniu do zrzutów z aglomeracji o RLM ponad 15.000. Zrzuty z oczyszczalni ścieków komunalnych spełniają odpowiednie wymagania sekcji B załącznika I, jeżeli:

- Biochemiczne zapotrzebowanie na tlen (BZT5 przy 20 C°), bez nityfikacji - 25 mg O²/l;
- Chemiczne zapotrzebowanie tlenu (ChZT) -125 mg O²/l;
- Zawiesiny ogólne - 35 mg/l.

W latach 2017-2022 nie został przekroczony w oczyszczalni „Jamno” żaden ze wskaźników wymienionych w art. 4 Dyrektywy. Wymaganie art. 4 Dyrektywy jest spełnione. Wymaganie art. 5 Dyrektywy jest spełnione.

Na terenie aglomeracji Koszalin nie ma zlokalizowanych innych oczyszczalni ścieków oraz żadnych indywidualnych systemów oczyszczania ścieków (wszystkie przydomowe oczyszczalnie ścieków zostały wyłączone poza granice aglomeracji).

Wniosek: **Warunek III przez aglomerację Koszalin został spełniony.**

Łączna długość istniejącej na terenie aglomeracji Koszalin sieci kanalizacji sanitarnej wynosi **286,2 km**. W aglomeracji realizowane są sukcesywnie nowe zadania inwestycyjne z zakresu gospodarki ściekowej. Zadania planowane są zgodnie z założeniami Wieloletniego Planu Rozwoju i Modernizacji Urzędzeń Wodociągowych i Kanalizacyjnych MWiK Sp. z o.o. w Koszalinie na lata 2022-2025 przyjętego uchwałą Nr XLVII/763/2022 Rady Miejskiej w Koszalinie z dnia 23 czerwca 2022 roku.

Planowane jest wykonanie ok. **4,2605 km** sieci kanalizacji sanitarnej. Realizacja inwestycji spowoduje podłączenie ok. **562** osób do nowobudowanej sieci.

Planowane do budowy odcinki sieci kanalizacyjnej nie znajdują się na obszarach objętych formami ochrony przyrody. W przypadku terenów nieobjętych formami ochrony przyrody, o których mowa w § 3 ust. 4 rozporządzenia Ministra Gospodarki Morskiej i Żeglugi z dnia 27 lipca 2018 roku, w sprawie sposobu wyznaczania obszarów i granic aglomeracji (Dz. U. z 2018 r., poz. 1586) wskaźnik długości sieci dla planowanej do wykonania sieci kanalizacyjnej musi być większy niż 120 osób na 1 km budowanej sieci. **Zgodnie z wymogami określonymi w § 3 ust. 4 ww. rozporządzenia wskaźnik ten wyniesie 132 mieszkańców/1 km sieci (tj. 562 mieszkańców/4,2605 km).**

Obszary aglomeracji Koszalin, które nie są obecnie skanalizowane, wyposażone są w szczelne zbiorniki bezodpływowe, dla których prowadzona jest ich pełna ewidencja oraz kontrola nad prawidłową częstotliwością wywozu ścieków ze zbiorników bezodpływowych. Ścieki jak i osady z tych zbiorników są transportowane taborem asenizacyjnym do komunalnej oczyszczalni ścieków „Jamno” w Koszalinie, która jest przystosowana do odbioru 100% ładunku zanieczyszczeń powstających w aglomeracji.

2. Adres wnioskodawcy (gminy wiodącej w aglomeracji i gmin)

Miejscowość: Koszalin	Rynek Staromiejski 6-7, 75-007 Koszalin
Gmina: Gmina Miasto Koszalin, Urząd Miejski w Koszalinie	Powiat: Koszalin
Województwo: zachodniopomorskie	
Telefon: 94 348 86 00	Fax: 94 342 24 78
e-mail do kontaktu bieżącego: um.koszalin@um.koszalin.pl	
Miejscowość: Będzino	Będzino 19, 76-037 Będzino
Gmina: Będzino, Urząd Gminy Będzino	Powiat: koszaliński

Województwo: zachodniopomorskie	
Telefon: 94 316 24 70	
e-mail do kontaktu bieżącego: ug@bedzino.pl	

3. Dane kontaktowe osoby wskazanej do kontaktowania się w sprawach złożonego wniosku.

1. Imię i nazwisko: Robert Kretkowski
2. Telefon: 94 348 88 94
3. E-mail: robert.kretkowski@um.koszalin.pl

4. Dokumenty stanowiące podstawę do wyznaczenia aglomeracji

Lp.	Wyszczególnienie	Nie ³	Tak ³
1	Miejscowe plany zagospodarowania przestrzennego		X
2	Studium uwarunkowań i kierunków zagospodarowania przestrzennego gminy		X
3	Decyzje o ustaleniu lokalizacji inwestycji celu publicznego	X	
4	Wieloletnie plany rozwoju i modernizacji urządzeń wodociągowych i kanalizacyjnych		X

Rejestr uchwalonych i opublikowanych miejscowych planów zagospodarowania przestrzennego

Uchwała Nr XXIX/273/96 Rady Miejskiej w Koszalinie z dnia 20 grudnia 1996 r. w sprawie zmiany w miejscowym ogólnym planie zagospodarowania przestrzennego Koszalina.

Uchwała Nr XXIX/273/96 Rady Miejskiej w Koszalinie z dnia 20 grudnia 1996 r. w sprawie zmiany w miejscowym ogólnym planie zagospodarowania przestrzennego Koszalina.

Uchwała Nr XXXVIII/395/97 Rady Miejskiej w Koszalinie z dnia 19 grudnia 1997 r. w sprawie zmiany miejscowego planu zagospodarowania przestrzennego osiedla Północ II w Koszalinie w obszarze położonym za torami kolejowymi w rejonie ul. Władysława IV.

Uchwała Nr IV/48/99 Rady Miejskiej w Koszalinie z dnia 19 lutego 1999 r. w sprawie zmiany miejscowego planu szczegółowego zagospodarowania

3. Znakiem „X” zaznaczyć właściwą odpowiedź

przestrzennego osiedla „Krańcowe” („Kawi Łęg”) w Koszalinie, przy ul. Franciszkańskiej na terenie zajmującym część działek nr 13 i 17 w obrębie 11.

Uchwała Nr XXIV/431/2001 Rady Miejskiej w Koszalinie z dnia 25 maja 2001 r. w sprawie miejscowego planu zagospodarowania przestrzennego terenu położonego w Koszalinie między ul. Władysława IV a ul. Batalionów Chłopskich.

Uchwała Nr XXI/321/04 Rady Miejskiej w Koszalinie z dnia 29 grudnia 2004 r. w sprawie miejscowego planu zagospodarowania przestrzennego terenu Rokosowo Północ w Koszalinie.

Uchwała Nr XXVI/397/2005 Rady Miejskiej w Koszalinie z dnia 9 czerwca 2005 r. w sprawie miejscowego planu zagospodarowania przestrzennego w obszarze zawartym między ulicami Gnieźnieńską, 4-go Marca, terenami wojskowymi, rzeką Dzierżęcinką, terenem Rokosowo Południe – Dzierżęcina i terenem linii kolejowej w Koszalinie.

Uchwała Nr XXX/487/2005 Rady Miejskiej w Koszalinie z dnia 24 listopada 2005 r. w sprawie miejscowego planu zagospodarowania przestrzennego dla obszaru położonego w rejonie ulic Władysława IV, Akademickiej, Staszica i Jana Pawła II w Koszalinie.

Uchwała Nr XXX/488/2005 Rady Miejskiej w Koszalinie z dnia 24 listopada 2005 r. w sprawie miejscowego planu zagospodarowania przestrzennego w obszarze zawartym między ulicami: Zwycięstwa, Marszałka Józefa Piłsudskiego, lasem i osiedlem Rokosowo Północ w Koszalinie.

Uchwała Nr XXXI/500/2005 Rady Miejskiej w Koszalinie z dnia 29 grudnia 2005 r. w sprawie miejscowego planu zagospodarowania przestrzennego terenu „Władysława IV – Gdańska” w Koszalinie.

Uchwała Nr X/80/2007 Rady Miejskiej w Koszalinie z dnia 26 kwietnia 2007 r. w sprawie miejscowego planu zagospodarowania przestrzennego terenu Lubiatowa.

Uchwała Nr XI/99/2007 Rady Miejskiej w Koszalinie z dnia 14 czerwca 2007 r. w sprawie miejscowego planu zagospodarowania przestrzennego terenu zawartego między ulicami Syrenki, Szczecińską, działką nr 135 w obrębie 9 położoną równolegle do linii kolejowej Koszalin – Kołobrzeg i działką nr 134 w obrębie 9.

Uchwała Nr XV/152/2007 Rady Miejskiej w Koszalinie z dnia 25 października 2007 r. w sprawie miejscowego planu zagospodarowania przestrzennego dla obszaru położonego w Koszalinie pomiędzy ulicami: Powstańców Wielkopolskich, Krakusa i Wandy, Gnieźnieńską, Sarzyńską, Działkową oraz terenem linii kolejowej relacji Koszalin – Białogard.

Uchwała Nr XXI/230/2008 Rady Miejskiej w Koszalinie z dnia 20 marca 2008 r. w sprawie miejscowego planu zagospodarowania przestrzennego terenu położonego

w Koszalinie między ulicą Gdańską, granicą lasu komunalnego, ul. Słupską, ścianą lasu Góry Chełmskiej.

Uchwała Nr XXIII/257/2008 Rady Miejskiej w Koszalinie z dnia 29 maja 2008 r. w sprawie miejscowego planu zagospodarowania przestrzennego w rejonie ulic Rolnej i Gdańskiej w Koszalinie.

Uchwała Nr XXVII/291/2008 Rady Miejskiej w Koszalinie z dnia 24 września 2008 r. w sprawie miejscowego planu zagospodarowania przestrzennego Strefy Zorganizowanej Działalności Inwestycyjnej w Koszalinie.

Uchwała Nr XXXI/359/2009 Rady Miejskiej w Koszalinie z dnia 19 lutego 2009 r. w sprawie miejscowego planu zagospodarowania przestrzennego w rejonie ulic: Gdańskiej, Rolnej, Marszałka Józefa Piłsudskiego, Orłąt Lwowskich w Koszalinie.

Uchwała Nr XXXIV/410/2009 Rady Miejskiej w Koszalinie z dnia 28 maja 2009 r. w sprawie uchwalenia miejscowego planu zagospodarowania przestrzennego zespołu mieszkalno-usługowego „Podgórna – Batalionów Chłopskich”.

Uchwała Nr XXXVII/429/2009 Rady Miejskiej w Koszalinie z dnia 25 czerwca 2009 r. w sprawie miejscowego planu zagospodarowania przestrzennego terenu osiedla mieszkaniowego Raduszka.

Uchwała Nr XXXVII/430/2009 Rady Miejskiej w Koszalinie z dnia 25 czerwca 2009r. w sprawie miejscowego planu zagospodarowania przestrzennego Śródmieścia Koszalina.

Uchwała Nr XLV/539/2009 Rady Miejskiej w Koszalinie z dnia 17 grudnia 2009 r. w sprawie zmiany w miejscowym planie zagospodarowania przestrzennego terenu "Władysława IV - Gdańska" w Koszalinie.

Uchwała Nr XLIX/583/2010 Rady Miejskiej w Koszalinie z dnia 25 marca 2010 r. w sprawie miejscowego planu zagospodarowania przestrzennego w obszarze obejmującym część doliny rzeki Dzierżęcinki, zawartym między ulicą 4-go Marca, terenami wojskowymi wzdłuż rzeki Dzierżęcinki, ulicą Ignacego Jana Paderewskiego i ulicą Sybiraków w Koszalinie.

Uchwała Nr LII/610/2010 Rady Miejskiej w Koszalinie z dnia 25 maja 2010 r. w sprawie planu zagospodarowania przestrzennego w rejonie ulic Hipolita Cegielskiego, Mieszka I-go i Strefowej w Koszalinie, zmieniona **Uchwałą Nr XXXI/471/2013** Rady Miejskiej w Koszalinie z dnia 25 kwietnia 2013 r. w sprawie zmiany planu zagospodarowania przestrzennego w rejonie ulic Hipolita Cegielskiego, Mieszka I-go i Strefowej w Koszalinie.

Uchwała Nr LV/658/2010 Rady Miejskiej w Koszalinie z dnia 29 czerwca 2010 r. w sprawie miejscowego planu zagospodarowania przestrzennego w rejonie nieruchomości położonych przy ul. Gnieźnieńskiej 52 i 54 w Koszalinie.

Uchwała Nr LV/659/2010 Rady Miejskiej w Koszalinie z dnia 29 czerwca 2010 r. w sprawie miejscowego planu zagospodarowania przestrzennego w obszarze zawartym między ulicami: Batalionów Chłopskich, Al. Monte Cassino, Al. Armii Krajowej oraz torami kolejowymi w Koszalinie.

Uchwała Nr LV/660/2010 Rady Miejskiej w Koszalinie z dnia 29 czerwca 2010 r. w sprawie miejscowego planu zagospodarowania przestrzennego dla obszaru Rokosowo Południe - Dzierżęcín w Koszalinie.

Uchwała Nr LVII/667/2010 Rady Miejskiej w Koszalinie z dnia 7 września 2010 r. w sprawie miejscowego planu zagospodarowania przestrzennego terenu zawartego pomiędzy ulicami Powstańców Wielkopolskich, Zwycięstwa, Krakusa i Wandy oraz terenem Szkoły Podstawowej nr 9 w Koszalinie.

Uchwała Nr V/48/2011 Rady Miejskiej w Koszalinie z dnia 20 stycznia 2011 r. w sprawie miejscowego planu zagospodarowania przestrzennego terenu "Jagoszewskiego" w Koszalinie.

Uchwała Nr V/49/2011 Rady Miejskiej w Koszalinie z dnia 20 stycznia 2011 r. w sprawie miejscowego planu zagospodarowania przestrzennego "Słowiańska - Ogrody Działkowe" w Koszalinie.

Uchwała Nr VII/81/2011 Rady Miejskiej w Koszalinie z dnia 24 marca 2011 r. w sprawie zmiany miejscowego planu zagospodarowania przestrzennego Strefy Zorganizowanej Działalności Inwestycyjnej.

Uchwała Nr XXXVII/430/2009 Rady Miejskiej w Koszalinie z dnia 25 czerwca 2009r. w sprawie miejscowego planu zagospodarowania przestrzennego Śródmieścia Koszalina.

Uchwała Nr XI/120/2011 Rady Miejskiej w Koszalinie z dnia 21 czerwca 2011 r. w sprawie miejscowego planu zagospodarowania przestrzennego terenu „Monte Cassino – Fałata” w Koszalinie.

Uchwała Nr XI/121/2011 Rady Miejskiej w Koszalinie z dnia 21 czerwca 2011 r. w sprawie miejscowego planu zagospodarowania przestrzennego obszaru zawartego między ulicami Marszałka Józefa Piłsudskiego, Tytusa Chałubińskiego i Leśną oraz lasem w Koszalinie.

Uchwała Nr XIV/158/2011 Rady Miejskiej w Koszalinie z dnia 22 września 2011 r. w sprawie miejscowego planu zagospodarowania przestrzennego terenu położonego w Koszalinie między ulicami: Janka Stawisińskiego, Gnieźnieńską, 4 Marca i rzeką Dzierżęcinką.

Uchwała Nr XIV/159/2011 Rady Miejskiej w Koszalinie z dnia 22 września 2011 r. w sprawie miejscowego planu zagospodarowania przestrzennego "Gnieźnieńska - 4 Marca" w Koszalinie

Uchwała Nr XIV/160/2011 Rady Miejskiej w Koszalinie z dnia 22 września 2011 r. w sprawie zmiany miejscowego planu zagospodarowania przestrzennego terenu "Władysława IV - Gdańska" w Koszalinie.

Uchwała Nr XVII/217/2011 Rady Miejskiej w Koszalinie z dnia 22 grudnia 2011 r. w sprawie miejscowego planu zagospodarowania przestrzennego dla obszaru położonego między linią kolejki wąskotorowej, ulicą Lechicką, terenami przemysłowo-usługowymi wzdłuż ulicy Słowiańskiej oraz terenami przemysłowo-usługowymi położonymi na zachód od ulicy Wenedów w Koszalinie.

Uchwała Nr LVII/667/2010 Rady Miejskiej w Koszalinie z dnia 7 września 2010 r. w sprawie miejscowego planu zagospodarowania przestrzennego terenu zawartego pomiędzy ulicami Powstańców Wielkopolskich, Zwycięstwa, Krakusa i Wandy oraz terenem Szkoły Podstawowej nr 9 w Koszalinie.

Uchwała Nr XXVI/389/2012 Rady Miejskiej w Koszalinie z dnia 22 listopada 2012 r. w sprawie miejscowego planu zagospodarowania przestrzennego Centrum Pielgrzymkowo - Turystycznego na Górze Chełmskiej.

Uchwała Nr XXVIII/439/2013 Rady Miejskiej w Koszalinie z dnia 28 lutego 2013 r. w sprawie miejscowego planu zagospodarowania przestrzennego terenu położonego w Koszalinie w rejonie ulic Lechickiej, Szczecińskiej oraz Bohaterów Warszawy.

Uchwała Nr XXVIII/441/2013 Rady Miejskiej w Koszalinie z dnia 28 lutego 2013 r. w sprawie miejscowego planu zagospodarowania przestrzennego terenu Lubiatowo Południe.

Uchwała Nr LII/610/2010 Rady Miejskiej w Koszalinie z dnia 25 maja 2010 r. w sprawie planu zagospodarowania przestrzennego w rejonie ulic Hipolita Cegielskiego, Mieszka I-go i Strefowej w Koszalinie.

Uchwała Nr XXXV/535/2013 Rady Miejskiej w Koszalinie z dnia 26 września 2013 r. w sprawie miejscowego planu zagospodarowania przestrzennego terenu w rejonie ulicy Wąwozowej w Koszalinie.

Uchwała Nr XXXVIII/585/2013 Rady Miejskiej w Koszalinie z dnia 19 grudnia 2013r. w sprawie miejscowego planu zagospodarowania przestrzennego dla obszaru obejmującego część ulicy Romualda Traugutta na południe od ulicy Zgoda i narożnik terenu mieszkaniowo-usługowego między ulicą Romualda Traugutta a ulicą Zgoda.

Uchwała Nr XLI/623/2014 Rady Miejskiej w Koszalinie z dnia 27 marca 2014 r. w sprawie miejscowego planu zagospodarowania przestrzennego dla terenów Strefy Zorganizowanej Działalności Inwestycyjnej w rejonie ulicy Mieszka I – go.

Uchwała Nr XLV/666/2014 Rady Miejskiej w Koszalinie z dnia 26 czerwca 2014 r. w sprawie miejscowego planu zagospodarowania przestrzennego dla obszaru ograniczonego ulicami: Leśną, Słoneczną, Tytusa Chałubińskiego, z wyłączeniem terenu istniejącej zabudowy mieszkaniowej jednorodzinnej.

Uchwała Nr XLV/665/2014 Rady Miejskiej w Koszalinie z dnia 26 czerwca 2014 r. w sprawie miejscowego planu zagospodarowania przestrzennego Cmentarza Komunalnego.

Uchwała Nr XIV/165/2015 Rady Miejskiej w Koszalinie z dnia 29 października 2015r. w sprawie miejscowego planu zagospodarowania przestrzennego terenu położonego w Koszalinie w rejonie ulic Lechickiej – Wołyńskiej, Szczecińskiej - Brzozowej oraz przy zbiegu ulic Bohaterów Warszawy – Olchowej.

Uchwała Nr XV/189/2015 Rady Miejskiej w Koszalinie z dnia 26 listopada 2015 r. w sprawie zmiany w miejscowym planie zagospodarowania przestrzennego Strefy Zorganizowanej Działalności Inwestycyjnej.

Uchwała Nr XV/188/2015 Rady Miejskiej w Koszalinie z dnia 26 listopada 2015 r. w sprawie miejscowego planu zagospodarowania przestrzennego dla terenów położonych w dolinie rzeki Dzierżęcinki na południe od zbiornika retencyjnego „Wodna Dolina”

Uchwała Nr XXI/270/2016 Rady Miejskiej w Koszalinie z dnia 24 maja 2016 r. w sprawie miejscowego planu zagospodarowania przestrzennego terenu "Monte Cassino- Fałata" w Koszalinie.

Uchwała Nr XXIV/320/2016 Rady Miejskiej w Koszalinie z dnia 27 października 2016 r. w sprawie miejscowego planu zagospodarowania przestrzennego terenu „Władysława IV – Śniadeckich” w Koszalinie.

Uchwała Nr XXX/430/2017 Rady Miasta Koszalin z dnia 27 kwietnia 2017 r. w sprawie miejscowego planu zagospodarowania przestrzennego „Franciszkańska – Krańcowa” w Koszalinie.

Uchwała Nr XXXVIII/562/2017 Rady Miejskiej w Koszalinie z dnia 21 grudnia 2017 r. w sprawie zmiany miejscowego planu zagospodarowania przestrzennego terenu „Władysława IV - Śniadeckich” w Koszalinie.

Uchwała Nr XL/580/2018 Rady Miejskiej w Koszalinie z dnia 8 lutego 2018 r. w sprawie miejscowego planu zagospodarowania przestrzennego obszaru położonego w Koszalinie pomiędzy ulicami: Powstańców Wielkopolskich, Krakusa i Wandy, Gnieźnieńską, Kamieniarską, Sarzyńską, Działkową oraz terenem linii kolejowej relacji Koszalin – Białogard.

Uchwała Nr XLII/595/2018 Rady Miejskiej w Koszalinie z dnia 15 marca 2018 r. w sprawie miejscowego planu zagospodarowania przestrzennego dla obszaru "Jamno - Zachód" w Koszalinie.

Uchwała Nr XLV/623/2018 Rady Miejskiej w Koszalinie z dnia 24 maja 2018 r. w sprawie miejscowego planu zagospodarowania przestrzennego dla obszaru "Jamno - Centrum" w Koszalinie.

Uchwała Nr XLVIII/702/2018 Rady Miejskiej w Koszalinie z dnia 20 września 2018 r. w sprawie zmiany miejscowego planu zagospodarowania przestrzennego Strefy Organizowanej Działalności Inwestycyjnej.

Uchwała Nr XVI/307/2020 Rady Miejskiej w Koszalinie z dnia 17 kwietnia 2020 r. w sprawie miejscowego planu zagospodarowania przestrzennego terenu "Władysława IV - Śniadeckich - Bukowa" w Koszalinie.

Uchwała Nr XXX/513/2021 Rady Miejskiej w Koszalinie z dnia 25 marca 2021 r. w sprawie miejscowego planu zagospodarowania przestrzennego obszaru położonego w Koszalinie pomiędzy ulicami: Marszałka Józefa Piłsudskiego, Tytusa Chałubińskiego, Leśną, Mieczysława Karłowicza, Promykową, Słoneczną oraz granicą lasu w Koszalinie.

Uchwała Nr XXXV/584/2021 Rady Miejskiej w Koszalinie z dnia 23 września 2021 r. w sprawie miejscowego planu zagospodarowania przestrzennego „Władysława IV - Batalionów Chłopskich”.

Uchwała Nr XLI/674/2022 Rady Miejskiej w Koszalinie z dnia 27 stycznia 2022 r. w sprawie miejscowego planu zagospodarowania przestrzennego dla części osiedla Unii Europejskiej w Koszalinie.

Uchwała Nr XLVI/751/2022 Rady Miejskiej w Koszalinie z dnia 19 maja 2022 r. w sprawie miejscowego planu zagospodarowania przestrzennego terenu „Osiedla im. Melchiora Wańkowicza” w Koszalinie.

Uchwała NR LXI/873/2023 Rady Miejskiej w Koszalinie z dnia 23 marca 2023 r. w sprawie miejscowego planu zagospodarowania przestrzennego terenu pomiędzy ul. Wołyńską a torami kolejowymi w Koszalinie

Uchwała NR LXI/874/2023 Rady Miejskiej w Koszalinie z dnia 23 marca 2023 r. w sprawie zmiany miejscowego planu zagospodarowania przestrzennego dla obszaru „Jamno-Zachód” w Koszalinie.

Uchwała Nr X/83/2007 Rady Gminy w Będzinie z dnia 5 września 2007 r. w sprawie zmiany miejscowego planu zagospodarowania przestrzennego Gminy Będzino w obrębie ewidencyjnym Jamno.

Uchwała Nr VIII/68/2015 Rady Gminy Manowo z dnia 25 września 2015 r. w sprawie uchwalenia miejscowego planu zagospodarowania przestrzennego części wsi Kretomino w obrębie ewidencyjnym Kretomino w gminie Manowo dla jednostki A-1RU/RM.

Uchwała Nr XVIII/151/2016 Rady Gminy Manowo z dnia 24 czerwca 2016 r. w sprawie uchwalenia miejscowego planu zagospodarowania przestrzennego gminy Manowo dla wsi Kretomino w rejonie ul. Zachodniej.

Studium uwarunkowań i kierunków zagospodarowania przestrzennego

Uchwała NR LVII/666/2010 Rady Miejskiej w Koszalinie z dnia 7 września 2010 r. w sprawie studium uwarunkowań i kierunków zagospodarowania przestrzennego miasta Koszalina.

Uchwała NR XLVII/673/2014 Rady Miejskiej w Koszalinie z dnia 4 września 2014 r. w sprawie Studium uwarunkowań i kierunków zagospodarowania przestrzennego miasta Koszalina ze zmianami.

Uchwała Nr XXIII/155/2000 z dnia 17 lipca 2000 roku Rady Gminy Będzino w sprawie studium uwarunkowań i kierunków zagospodarowania przestrzennego, zmieniony uchwałami Rady Gminy w Będzinie Nr VIII/54/2003 z dnia 30 czerwca 2003r., Nr XIX/244/2005 z dnia 29 listopada 2005 r., Nr 111/16/2006 z dnia 28 grudnia 2006 r., Nr XVII/144/2008 z dnia 18 kwietnia 2008 r., Nr XXXIV/295/2009 z dnia 30 listopada 2009 r., Nr XV/112/12 z dnia 3 lutego 2012 r. i Nr XI/75/15 z dnia 29 września 2015.

Wieloletni Plan Rozwoju i Modernizacji Urządzeń Wodociągowych i Kanalizacyjnych

Uchwała Nr XLVII/763/2022 Rady Miejskiej w Koszalinie z dnia 23 czerwca 2022 roku. Wieloletniego Planu Rozwoju i Modernizacji Urządzeń Wodociągowych i Kanalizacyjnych MWiK Sp. z o.o. w Koszalinie na lata 2022-2025.

Plan rozwoju i modernizacji urządzeń wodociągowych i kanalizacyjnych Gminy Będzino.

5. OPIS SYSTEMU ZBIERANIA ŚCIEKÓW KOMUNALNYCH W OBRĘBIE AGLOMERACJI.

5.1. Informacje na temat długości i rodzaju istniejącej sieci kanalizacyjnej i liczby osób korzystających z istniejącej sieci kanalizacyjnej.

Tabela 1. Sieć istniejąca

Lp.	Kanalizacja istniejąca	Długość [km]	Liczba osób korzystających z istniejącej kanalizacji		
			Mieszkańcy	Osoby czasowo przebywające na terenie aglomeracji ⁴	Sumaryczna liczba osób [kol.4+kol.5]
1	2	3	4	5	6
1.	Kanalizacja sanitarna	264,5	97 010	871	97 881
2.	Kanalizacja ogólnospławna	21,7			

4. Pod pojęciem „osoby czasowo przebywające na terenie aglomeracji” rozumie się liczbę wszystkich zarejestrowanych miejsc noclegowych w obiektach usług turystycznych, szpitalach, internatach, etc. Stanowi to RLM wszystkich zarejestrowanych miejsc w granicach aglomeracji.

Razem	286,2	97 010	871	97 881
--------------	--------------	---------------	------------	---------------

5.2. Informacje na temat długości i rodzaju planowanej do wykonania sieci kanalizacyjnej w celu dostosowania aglomeracji do warunków określonych w Dyrektywie Rady z dnia 21 maja 1991 r. dotyczącej oczyszczania ścieków komunalnych (91/271/EWG) oraz liczby osób korzystających z planowanej sieci kanalizacyjnej.

5.2.1. Sieć kanalizacyjna o wskaźniku długości sieci nie mniejszym niż 120 osób na 1 km sieci⁵.

Wykaz lokalizacji w obrębie, których planuje się wykonanie sieci kanalizacji sanitarnej w aglomeracji Koszalin.

Lp.	Kanalizacja planowana do wykonania	Długość [km]	Liczba osób planowanych do podłączenia, do wybudowanej kanalizacji			Nazwa zadania
			Mieszkańcy	Osoby czasowo przebywające na terenie aglomeracji ⁴	Sumaryczna liczba osób [kol. 4+kol. 5]	
1	2	3	4	5	6	7
1	Kanalizacja sanitarna	4,2605	562	0	562	„Uzbrojenie osiedla Raduszka - budowa III etapu kanalizacji sanitarnej zgodnie z koncepcją budowy sieci os. Raduszka PR6”;
2	Kanalizacja ogólnospławna	0				
Razem		4,2605	562	0	562	„Osiedle Bukowe drogi”; „Budowa odcinka łączącego ul. BoWiD z ul. Szczecińską w ciągu drogi ekspresowej S-11”; „Rozbudowa i przebudowa DW 167 – ul. Koszalińska”; „Ulica Różana”

5. Wskaźnik wyliczany jest sumarycznie dla wszystkich miejscowości wchodzących w skład aglomeracji, w obrębie których planuje się budowę sieci kanalizacji sanitarnej. Należy pamiętać, aby planowane inwestycje były uzasadnione ekonomicznie. Warunek określony w § 3. 4. rozporządzenia Ministra Gospodarki Morskiej i Żeglugi Śródlądowej z dnia 27 lipca 2018 r. w sprawie sposobu wyznaczania obszarów i granic aglomeracji (Dz. U. 2018, poz.1586).

Wskaźnik długości sieci > 120 mieszkańców na 1 km sieci

Obliczenie wskaźnika długości sieci dla planowanej do wykonania sieci kanalizacyjnej (dla obszaru o wskaźniku długości sieci nie mniejszym niż 120 osób na 1 km sieci).	
Długość sieci kanalizacyjnej planowanej do wykonania [kol. 3 - razem]	4,2605
Sumaryczna liczba mieszkańców oraz osób czasowo przebywających na terenie aglomeracji, którzy będą obsługiwani przez planowaną do wykonania sieć kanalizacyjną [kol. 6]	562
Wskaźnik długości sieci = sumaryczna liczba mieszkańców oraz osób czasowo przebywających na terenie aglomeracji [kol. 6 - razem] / długość sieci kanalizacyjnej planowanej do wykonania [kol. 3 - razem]	132

5.2.2. Sieć kanalizacyjna o wskaźniku długości sieci nie mniejszym niż 90 osób na 1 km sieci.

Wykaz miejscowości wchodzących w skład aglomeracji, w obrębie których planuje się wykonanie sieci kanalizacji sanitarnej: **nie dotyczy**

5.3. Informacje na temat długości i rodzaju sieci kanalizacyjnej oraz liczby osób korzystających z sieci kanalizacyjnej po dostosowaniu aglomeracji do warunków określonych w Dyrektywie Rady z dnia 21 maja 1991 r. dotyczącej oczyszczania ścieków komunalnych (91/271/EWG).

Lp.	Kanalizacja istniejąca	Długość [km]	Liczba osób korzystających z istniejącej kanalizacji		
			Mieszkańcy	Osoby czasowo przebywające na terenie aglomeracji ⁶	Sumaryczna liczba osób [kol. 4+kol. 5]
1	2	3	4	5	6
1.	Kanalizacja sanitarna	264,5+4,2605	97 010+562	871	98 443
2.	Kanalizacja ogólnospławna	21,7			
Razem		290,46	97 572	871	98 443

6. Pod pojęciem „osoby czasowo przebywające na terenie aglomeracji” rozumie się liczbę wszystkich zarejestrowanych miejsc noclegowych w obiektach usług turystycznych, szpitalach, internatach, etc. Stanowi to RLM wszystkich zarejestrowanych miejsc w granicach aglomeracji.

6. OPIS GOSPODARKI ŚCIEKOWEJ W AGLOMERACJI

6.1. Informacje na temat oczyszczalni ścieków.

Nazwa oczyszczalni ścieków: **Oczyszczalnia ścieków „Jamno”**

Lokalizacja oczyszczalni ścieków (adres): **ul. Filtrowa 1, 75-901 Koszalin**

Współrzędne oczyszczalni: **N: 54.2348 E: 16.1531**

Dane kontaktowe:

Miejskie Wodociągi i Kanalizacja Sp. z o.o.

ul. Wojska Polskiego 14, 75-711 Koszalin

Tel. 94 342-62-68; 94 342-62-60

e-mail: biuro@mwik-koszalin.pl

Pozwolenie wodnoprawne na wprowadzanie oczyszczonych ścieków z oczyszczalni do środowiska (data, znak, oznaczenie organu, termin ważności decyzji):

Pozwolenie wodnoprawne udzielone decyzją Marszałka Województwa Zachodniopomorskiego z dnia 23 grudnia 2013 r., znak: WOŚ.II.7322.3.2013.MJ.

z kolejnym okresem obowiązywania ważności pozwolenia wodnoprawnego ustalonego decyzją Dyrektora Regionalnego Zarządu Gospodarki Wodnej w Szczecinie z dnia 7 listopada 2023 roku, znak: SZ.RUZ.4210.1.2023.ZK, na okres 10 lat od dnia, w którym ta decyzja stała się ostateczna.

Zgodnie z obowiązującym pozwoleniem wodnoprawnym przepustowość oczyszczalni wynosi:

RLM 279 030; $Q_{\text{śr.d}} = 36\ 000\ \text{m}^3/\text{d}$; $Q_{\text{max.h}} = 5\ 000\ \text{m}^3/\text{h}$; $Q_{\text{roczne}} = 13\ 140\ 000\ \text{m}^3/\text{rok}$

Oczyszczalnia ścieków „Jamno” jest mechaniczno – biologiczną oczyszczalnią typu **PUB1** - oczyszczalnia biologiczna z podwyższonym usuwaniem związków azotu (N), fosforu (P) spełniająca standardy odprowadzanych ścieków dla aglomeracji $\geq 100\ 000$ RLM.

Ścieki dopływają do oczyszczalni „Jamno” kolektorem ściekowym z aglomeracji Koszalina, jak również dowożone są taborem asenizacyjnym. Oczyszczalnia przyjmuje ścieki z sąsiednich gmin: Świeszyna i Sianowa, nie wchodzących w skład aglomeracji Koszalin.

Projektowa przepustowość hydrauliczna oczyszczalni:

Dokumentacja wykonana w 1999 roku przez BPBK w Bydgoszczy określiła obciążenie oczyszczalni oraz parametry:

- wydajność oczyszczalni ścieków [RLM]: 253 333
- średnia dobowa [m^3/d]: 40 000
- maksymalna godzinowa [m^3/h]: 3 800

- roczna [m³/rok]: 14 600 000

Rzeczywista średnia ilość ścieków oczyszczonych w oczyszczalni w 2022 r., wyniosła:
6 989 000 m³/rok

Ilość ścieków komunalnych dostarczonych do oczyszczalni z terenu aglomeracji w 2022r.

Ścieki dopływające siecią kanalizacyjną [m³/rok]: **6 215 700 m³/rok**

Ścieki dowożone taborem asenizacyjnym [m³/rok]: **63 400 m³/rok**

Całkowita ilość ścieków dostarczonych do oczyszczalni ścieków z terenu aglomeracji [m³/rok]: **6 279 100 m³/rok.**

Średnie roczne wartości wskaźników zanieczyszczeń ścieków surowych/dane z 2022r.		
Wskaźnik	Wartość (średnioroczna z pomiarów)	Uwagi
BZT ₅ [mgO ₂ /l]	731	-
ChZT _{Cr} [mgO ₂ /l]	1627	-
Zawiesina ogólna [mg/l]	1080	-
Fosfor ogólny [mgP/l]	20	-
Azot ogólny [mgN/l]	131	-
Średnie roczne wartości wskaźników zanieczyszczeń ścieków oczyszczonych		
Wskaźnik	Wartość zgodnie z pozwoleniem wodnoprawnym	Wartość (średnioroczna z pomiarów) /dane z 2022 roku/
BZT ₅ [mgO ₂ /l]	15	4,5
ChZT _{Cr} [mgO ₂ /l]	125	32
Zawiesina ogólna [mg/l]	35	7,2
Fosfor ogólny [mgP/l]	1	0,4
Azot ogólny [mgN/l]	10	6,4

Odbiornik ścieków oczyszczonych:

Nazwa cieku: **rzeka Dzierżęcinka w km 2+865**

Współrzędne geograficzne zrzutu ścieków oczyszczonych: **N: 54.2327 E: 16.1457**

Charakterystyka oczyszczalni ścieków „Jamno”:

Typ PUB1 - oczyszczalnia biologiczna z podwyższonym usuwaniem związków azotu (N), fosforu (P) spełniająca standardy odprowadzanych ścieków dla aglomeracji $\geq 100\ 000$ RLM.

Oczyszczalnia „Jamno” to oczyszczalnia mechaniczno – biologiczna z chemicznym wspomaganie procesów oczyszczania ścieków.

Uruchomiona została w 1995 roku i była wówczas jedną z niewielu oczyszczalni w kraju tak dobrze zautomatyzowaną i bogato wyposażoną w aparaturę kontrolno – pomiarową oraz system sterowania.

Ścieki dopływają do oczyszczalni „Jamno” kolektorem ściekowym z aglomeracji Koszalin, jak również dowożone są taborem asenizacyjnym.

Oczyszczalnia ścieków Jamno przyjmuje ścieki z gmin nie należących do aglomeracji Koszalin tj.: Gminy Świeszyno oraz Gminy Sianów.

Obiekt składa się z trzech integralnych części:

- Oczyszczanie mechaniczne ścieków, w skład którego wchodzi: krata rzadka, kraty mechaniczne, piaskownik z odwadniaczem piasku oraz osadniki wstępne;
- Oczyszczanie biologiczne ścieków, w skład którego wchodzi: reaktory biologiczne trzyfazowe, osadniki wtórne z przepompowniami recyrkulacyjnymi oraz stacja dmuchaw;
- Przeróbka osadów ściekowych, w skład której wchodzi: zagęszczacze, komora fermentacyjna, wirówki osadu, przepompownia operacyjna oraz reaktor chemiczny i przepompownia odcieków.

Projektowa średnio dobowa przepustowość oczyszczalni wynosi: $40.000\ m^3/dobę$

W latach 2000-2002 wykonano II etap budowy oczyszczalni, którego celem było umożliwienie oczyszczania ścieków na drodze biologicznej.

Dzięki temu uzyskano wysoki stopień redukcji biogenów w ściekach oczyszczonych. Reaktory biologiczne wyposażone zostały w aparaturę kontrolno-pomiarową pozwalającą na ciągłe monitorowanie i zautomatyzowanie procesu oczyszczania ścieków.

Miejskie Wodociągi i Kanalizacja Sp. z o.o. w Koszalinie zadbała także o zagospodarowanie osadów powstających w wyniku procesu oczyszczania ścieków.

W 2013 roku zakończono dwuetapową inwestycję - budowy hali składowania osadów oraz węzeł termicznej utylizacji osadów ściekowych.

Urządzenia techniczne i obiekty zainstalowane w oczyszczalni ścieków „Jamno”:

- krata ręczna,
- punkt zlewny ścieków dowożonych,
- dwie kraty mechaniczne,
- piaskownik trzykomorowy,
- odwadniacz piasku,
- dwa kanały pomiarowe z czujnikami ultradźwiękowymi,
- instalacja PIX do wstępnego strącania,
- dwa osadniki wstępne poziome o poj. łącznej 2.920 m³,
- dwa ciągi komór osadu czynnego, każdy składający się z:
 - komory predenitryfikacji osadu o poj. 499,32 m³,
 - dwóch komór defosfatacji o poj. 499,32 m³ każda,
 - trzech komór denitryfikacji o poj. 1 533 m³ każda,
 - komory nityfikacji/denitryfikacji o poj. 1 533 m³,
 - dwóch komór nityfikacji o poj. 2 491,13 m³ każda,
 - dwóch pompowni recyrkulacji wewnętrznej osadu,
- dwa osadniki wtórne o poj. 5 850 m³ każdy,
- dwie przepompownie recyrkulacji zewnętrznej osadu,
- stacja dmuchaw,
- instalacja PIX do strącania końcowego,
- instalacja chemicznego strącania na ciągu osadowym,
- blok przeróbki osadu, składający się z:
 - dwóch zagęszczaczy grawitacyjnych osadu,
 - dwóch przepompowni operacyjnych,
 - komory fermentacyjnej o poj. 26 000 m³,
 - stanowiska odwadniania osadu chemicznego z dwoma wirówkami,
 - stanowiska odwadniania osadu chemicznego,
 - reaktora chemicznego,
 - stanowiska głębokiego odwadniania osadu,
 - stanowiska suszenia osadu,
 - stanowiska dezodoryzacji powietrza po procesie głębokiego odwadniania.

6.2. Informacje dotyczące planowanych inwestycji w komunalnej oczyszczalni ścieków „Jamno”

Planowana jest kompleksowa modernizacja węzła gospodarki osadowej, która polegać ma między innymi na budowie zamkniętych komór fermentacji osadów ściekowych, wytwarzaniu, magazynowaniu oraz przeróbce uzyskiwanego biogazu, a następnie wytwarzanie z biogazu energii cieplnej i elektrycznej na potrzeby własne. W ramach inwestycji planowana jest modernizacja części mechanicznej i biologicznej, w wyniku której nastąpi poprawa efektywności oczyszczania wstępnego oraz optymalizacja pracy oczyszczalni. Przewidziany termin realizacji inwestycji 2023 – 2027 rok.

6.3. Informacje dotyczące indywidualnych systemów oczyszczania ścieków obsługujących mieszkańców aglomeracji

- Na terenie aglomeracji **562** osoby korzystają ze **149** szt. zbiorników bezodpływowych (typu szambo szczelne).
Zgodnie z art. 3 ust. 3 pkt 2 ustawy z dnia 13 września 1996 r. o utrzymaniu czystości i porządku w gminach prowadzona jest pełna ewidencja tych zbiorników oraz kontrola nad prawidłową częstotliwością wywozu ścieków ze zbiorników bezodpływowych.
Ilość ścieków dowożonych na oczyszczalnię w 2022 roku wyniosła: **63 400 m³/rok.**
- Na terenie aglomeracji Koszalin nie ma zlokalizowanych indywidualnych systemów oczyszczania ścieków.

6.4. Informacje dotyczące końcowego punktu zrzutu (w przypadku braku oczyszczalni ścieków na terenie aglomeracji)

Końcowy punkt zrzutu: **nie dotyczy- (aglomeracja Koszalin nie ma k.p.z.)**

6.5. Informacje o średniej dobowej ilości i jakości ścieków komunalnych powstających na terenie aglomeracji oraz ich składzie jakościowym.

Ilość ścieków komunalnych powstających na terenie aglomeracji [m ³ /d]: 17 203		
Wskaźnik	Wartość wskaźnika zanieczyszczeń (średnioroczna z pomiarów) /dane z 2022 roku/	Uwagi
BZT ₅ [mgO ₂ /l]	731	-
ChZT _{Cr} [mgO ₂ /l]	1627	-
Zawiesina ogólna [mg/l]	1080	-
Fosfor ogólny [mgP/l]	20	-
Azot ogólny [mgN/l]	131	-

6.6. Informacje o ilości i składzie jakościowym ścieków przemysłowych odprowadzanych przez zakłady do systemu kanalizacji zbiorczej.

Wykaz zakładów przemysłowych podłączonych do systemu kanalizacji zbiorczej:

Na terenie aglomeracji znajdują się licznie zlokalizowane zakłady przemysłowe oraz usługowe, zestawione na podstawie zawartych umów na odprowadzanie ścieków do sieci kanalizacyjnej. Poniżej wymieniono nazwy przedsiębiorstw, które zgodnie z rozporządzeniem Ministra Gospodarki Morskiej i Żeglugi Śródlądowej z dnia 28 czerwca 2019 roku, w sprawie substancji szczególnie szkodliwych dla środowiska wodnego, których wprowadzanie w ściekach przemysłowych do urządzeń kanalizacyjnych wymaga uzyskania pozwolenia wodnoprawnego (Dz. U. z 2019 poz.1220), posiadają pozwolenie wodnoprawne na wprowadzanie ścieków do urządzeń kanalizacyjnych będących własnością zakładu Miejskie Wodociągi i Kanalizacja Sp. z o.o. w Koszalinie.

Zaktualizowana lista zakładów, dla których wydano pozwolenia wodnoprawne obowiązujące, stan na dzień 31.12.2022 roku.

1. AGROBUD Sp. z o.o.
2. ALBOR Sp. z o.o. Sp. komandytowa
3. AUTO CENTRUM CĄKAŁA Stanisław Cąkała
4. AUTO-ZŁOM Dariusz Kotowski
5. BANIECZKA S.A.
6. BLM Janusz Ruszczak
7. BODAKO Bogumiła Kotowska
8. BP Europa SE Oddział w Polsce
9. BUMAR Fabryka Maszyn
10. CIRCLE K Polska Sp. z o.o.
11. EKOSAN Sp. z o.o.
12. EMS STUDIO URODY ELIZA, ŚWIAT MYJNI, EMS CARS, MAREK SZAFRAŃSKI
13. EsPan Sp. z o.o.
14. ESPERSEN POLAND Sp. z o.o.
15. Fabryka Guzików MUCFIA Marcin Mucha
16. Franciszek Dubnicki Sp. z o.o.
17. INPROMET Sp. z o.o.
18. Jeronimo Martins S.A.
19. Kaufland Polska Markety
20. Kaufland Polska Markety
21. MAKRO Cash and Carry
22. Makulscy Teresa i Andrzej
23. Master Die Casting Sp. z o.o.
24. Miejska Energetyka Ciepła Sp. z o.o.
25. MPS International Sp. z o.o.
26. M. Serenity Sp. z o.o. Sp. K.
27. MZK Koszalin
28. NordGlass Sp. z o.o.

29. PKN ORLEN S.A.
30. PGK Koszalin
31. RMK Kościński Zdzisław, Kościński Marcin S.C.
32. SCHWARTE - MILFOR Sp. z o.o.
33. Zakład Techniki Próżniowej TEPRO
34. TOMSOL Sp. z o.o.
35. TOPSEL Sp. z o.o.
36. Toyota Jankowscy Spółka Jawna
37. WATIS Sp. z o. o.
38. Złomostal Renata i Zbigniew Puzio Sp. J.

Obecnie na terenie miasta Koszalin znajdują się następujące zakłady generujące podwyższone wartości BZT5 i ChZT_{Cr}, które są wprowadzane do komunalnej oczyszczalni ścieków w Koszalinie. Ilość ścieków wprowadzanych z niżej wymienionych obiektów w 2022 roku wyniosła: 694 326 m³/rok, co stanowi: 1902,26 m³/d.

1. ESPERSEN POLAND Spółka z o.o. - 628 986 m³/rok
2. EsPan Spółka z o.o. - 26 701 m³/rok
3. MPS International - 35 038 m³/rok
4. Piekarnia - ciastkarnia ZAKALEC - 903 m³/rok
5. Piekarnia/cukiernia KALISZCZAK - 2 698 m³/rok.

Ilość ścieków przemysłowych, biodegradowalnych, pochodzących z zakładów przemysłowych wprowadzanych do kanalizacji [m³/d]: **1902,26 m³/d.**

Średnioroczne wartości wskaźników zanieczyszczeń wprowadzanych w ściekach biodegradowalnych pochodzących z zakładów przemysłowych

Wskaźnik	Wartość stężenia zanieczyszczeń [mg/l] /dane z 2022 roku/	Ładunek zanieczyszczeń odprowadzany w ciągu doby [g/d]
BZT ₅ [mgO ₂ /l]	813	1 546 537
ChZT _{Cr} [mgO ₂ /l]	1201	2 284 614
Zawiesina ogólna [mg/l]	151	287 241
Fosfor ogólny [mgP/l]	14,1	26 822
Azot amonowy [mg N-NH ₄ /l]	2,82	5364
Azot azotynowy [mgN-NO ₂ /l]	0,021	40

Obliczenie RLM od przemysłu – należy przez to rozumieć ładunek substancji organicznych biologicznie rozkładalnych wyrażonych jako wskaźnik pięciodobowego biochemicznego zapotrzebowania tlenu (BZT5) w ilości 60 g tlenu na dobę.

$$\text{RLM} = [1\ 546\ 537\ (\text{g/d})] / [60(\text{gO}_2/\text{M} \cdot \text{d})] = 25\ 775$$

6.7. Informacje o zakładach, których podłączenie do systemu kanalizacji zbiorczej jest planowane.

W najbliższym czasie na terenie aglomeracji Koszalin nie przewiduje się lokalizowania nowych zakładów przemysłowych, z których będą powstawały zanieczyszczenia zawarte w ściekach biodegradowalnych i wprowadzane do oczyszczalni ścieków „Jamno”.

Ilość ścieków przemysłowych, biodegradowalnych, pochodzących z zakładów przemysłowych wprowadzanych do kanalizacji [m³/d]: **nie dotyczy.**

Wskaźnik	Wartość wskaźnika zanieczyszczeń	Ładunek zanieczyszczeń odprowadzany w ciągu doby przez zakłady planowane do podłączenia [g/d] ⁷
BZT ₅ [mgO ₂ /l]	-	-
ChZT _{Cr} [mgO ₂ /l]	-	-
Zawiesina ogólna [mg/l]	-	-
Fosfor ogólny [mgP/l]	-	-
Azot ogólny [mgN/l]	-	-

6.8. Uzasadnienie określonej dla aglomeracji równoważnej liczby mieszkańców.

Na podstawie § 2 rozporządzenia Ministra Gospodarki Morskiej i Żeglugi Śródlądowej z dnia 27 lipca 2018 r. w sprawie sposobu wyznaczania obszarów i granic aglomeracji, równoważna liczba mieszkańców aglomeracji, zwaną „RLM aglomeracji”, uwzględnia ścieki pochodzące:

- 1) od stałych mieszkańców aglomeracji, gdzie 1 RLM aglomeracji odpowiada 1 stałemu mieszkańcowi aglomeracji;
- 2) od przemysłu w aglomeracji, przy czym ładunek przelicza się zgodnie z art. 86 ust. 3 pkt 2 ustawy z dnia 20 lipca 2017 r. – Prawo wodne;
- 3) od osób czasowo przebywających w aglomeracji, gdzie 1 RLM aglomeracji odpowiada 1 zarejestrowanemu miejscu noclegowemu.

W związku z powyższym, RLM aglomeracji Koszalin wynosi odpowiednio:

- RLM od stałych mieszkańców aglomeracji wynosi: **97 572**
- RLM z przemysłu w aglomeracji wynosi: **25 775**
- RLM od osób czasowo przebywających w aglomeracji wynosi: **871**

7. Podać wyłącznie dla BZT₅.

Wyszczególnienie:	RLM
Liczba stałych mieszkańców korzystających z istniejącej sieci kanalizacyjnej (pkt 5.1 Tab. 1 kol. 4)	97 010
Liczba osób czasowo przebywających korzystających z sieci kanalizacyjnej (pkt 5.1 Tab. 1 kol. 5)	871
Liczba stałych mieszkańców planowanych do podłączenia do projektowanej sieci kanalizacyjnej, którzy są obsługiwani przez zbiorniki bezodpływowe, którzy planowani są do podłączenia, do projektowanej sieci kanalizacyjnej (pkt 5.2.1 kol. 4 + pkt 5.2.2 kol.4)	562
Liczba osób czasowo przebywających planowanych do podłączenia do projektowanej sieci kanalizacyjnej (pkt 5.2.1 kol. 5 + pkt 5.2.2 kol. 5)	0
Równoważna Liczba Mieszkańców wynikająca z dobowego ładunku ścieków odprowadzanych przez zakłady przemysłowe i usługowe korzystające z istniejącej sieci kanalizacyjnej (pkt 6.6)	25 775
Równoważna Liczba Mieszkańców wynikająca z dobowego ładunku ścieków, który będzie odprowadzany przez zakłady przemysłowe i usługowe planowane do podłączenia do sieci kanalizacyjnej (pkt 6.7)	0
Liczba mieszkańców oraz osób czasowo przebywających na terenie aglomeracji, korzystających ze zbiorników bezodpływowych, nieplanowanych do podłączenia do sieci, określona na podstawie rejestrów prowadzonych przez gminę.	0
Równoważna Liczba Mieszkańców RLM	124 218

7. Informacje o strefach ochronnych ujęć wody, występujących na obszarze aglomeracji, obejmujących tereny ochrony bezpośredniej i tereny ochrony pośredniej zawierające oznaczenie aktu prawa miejscowego lub decyzje ustanawiające te strefy oraz zakazy, nakazy i ograniczenia obowiązujące na tych terenach.

Na terenie **miasta Koszalin** ustanowiono strefę ochronną komunalnego ujęcia wody podziemnej zlokalizowanego przy ul. Żwirowej 18, wyznaczonej Rozporządzeniem Dyrektora Regionalnego Zarządu Gospodarki Wodnej w Szczecinie Nr 1/2014 z dnia 10 stycznia 2014 r. w sprawie ustanowienia strefy ochronnej komunalnego ujęcia wody podziemnej zlokalizowanego przy ul. Żwirowej 18 w Koszalinie (Dz. Urz. Województwa Zachodniopomorskiego z 2014 r., poz. 303), zmienionego rozporządzeniem Nr 3/2016 Dyrektora Regionalnego Zarządu Gospodarki Wodnej w Szczecinie z dnia 17 lutego 2016 r. zmieniające rozporządzenie w sprawie ustanowienia strefy ochronnej komunalnego ujęcia wody podziemnej zlokalizowanego przy ul. Żwirowej 18 w Koszalinie (Dz. Urz. Województwa Zachodniopomorskiego z 2016 r., poz. 807).

Strefę ochronną dzieli się na teren ochrony:

- 1) bezpośredniej - stanowiący obszar zlokalizowany na części działki ewidencyjnej nr 127/13 w obrębie ewidencyjnym 27, jednostka ewidencyjna Miasta Koszalin,
- 2) pośredniej - stanowiący obszar położony na działkach ewidencyjnych określonych w załączniku nr 2 do ww. rozporządzenia.

Na terenie strefy pośredniej zabronione jest:

- przechowywanie lub składowanie odpadów promieniotwórczych,
- lokalizowanie ferm chowu lub hodowli zwierząt,
- lokalizowanie składowisk odpadów,
- lokalizowanie nowych cmentarzy,
- grzebanie zwłok zwierzęcych,
- lokalizowanie nowych ujęć wody podziemnej,
- wydobywanie kopalin.

Na terenie ochrony pośredniej – w obszarze położonym na działkach ewidencyjnych określonych w załączniku nr 5 do rozporządzenia, wyznaczonym granicami, których opis stanowi załącznik nr 6 do rozporządzenia i przedstawionym na mapie stanowiącej załącznik nr 4 do rozporządzenia – zabronione jest ponadto:

- wprowadzanie ścieków do wód lub do ziemi, za wyjątkiem wód opadowych i roztopowych,
- rolnicze wykorzystanie ścieków,
- lokalizowanie oczyszczalni ścieków bytowych, komunalnych i przemysłowych,
- lokalizowanie zakładów przemysłowych,
- lokalizowanie nowych magazynów produktów ropopochodnych, a także nowych rurociągów do ich transportu za wyjątkiem naziemnych, przydomowych zbiorników gazu płynnego i magazynów butli z gazem płynnym,
- mycie pojazdów mechanicznych poza myjniemi usługowymi,
- naprawienie i obsługa pojazdów mechanicznych poza terenem zakładów usługowych prowadzących taką działalność na podstawie odrębnych przepisów,
- wykonywanie odwodnień budowlanych innych niż krótkotrwałe odwodnienia za pomocą igłofiltrów, za wyjątkiem odwodnień wykonywanych w ramach prac dotyczących infrastruktury technicznej.

8. Informacje o obszarach ochronnych zbiorników wód śródlądowych, występujących na obszarze aglomeracji, zawierające oznaczenie aktu prawa miejscowego ustanawiającego te obszary oraz zakazy, nakazy i ograniczenia obowiązujące na tych obszarach.

Na terenie aglomeracji nie ustanowiono obszarów ochronnych zbiorników wód śródlądowych.

9. Informacje o formach ochrony przyrody, występujących na obszarze aglomeracji, zawierające nazwę formy ochrony przyrody oraz wskazanie aktu prawnego uznającego określony obszar za formę ochrony przyrody.

OBSZARY CHRONIONE			
lp.	Nazwa obszaru	Położenie	Numer aktu prawnego
1.	Obszar Chronionego Krajobrazu „ Koszaliński Pas Nadmorski ”	Powiaty: koszaliński, kołobrzeski, sławieński, Koszalin Gminy: Kołobrzeg (miejska), Darłowo (miejska), Ustronie Morskie (wiejska), Mielno (miejsko-wiejska), Koszalin (miejska), Darłowo (wiejska), Będzino (wiejska), Manowo (wiejska), Postomino (wiejska), Dygowo (wiejska), Sianów (miejsko-wiejska), Kołobrzeg (wiejska) Tekstowy opis: Północną granicę chronionego obszaru stanowi wybrzeże Bałtyku na odcinku województwa od 260 km do 345,5 km	Uchwała Nr X/46/75 Wojewódzkiej Rady Narodowej w Koszalinie w sprawie stref chronionego krajobrazu (Dz. Urz. WRN Nr 9, poz. 49); Rozporządzenie Nr 1/2004 Wojewody Zachodniopomorskiego z dnia 12 stycznia 2004 r. zmieniającego akty prawne w sprawie parków krajobrazowych i obszarów chronionego krajobrazu położonych na terenie Województwa Zachodniopomorskiego (Dz. Urz. Woj. Zachodniopomorskiego z 2004 roku, Nr 5, poz. 58); Rozporządzenie Nr 4/2005 Wojewody Zachodniopomorskiego z dnia 22 marca 2005 r. w sprawie obszarów chronionego krajobrazu (Dz. Urz. Woj. Zachodniopomorskiego z 2005 roku, Nr 25, poz. 497); Uchwała Nr XXXII/375/09 Sejmiku Województwa Zachodniopomorskiego

			z dnia 15.09.2009 roku (Dz. Urz. Woj. Zachodniopomorskiego Nr 66, poz. 1804).
2.	Zespół przyrodniczo- krajobrazowy „Wąwozy Grabowe”	Powiaty: Koszalin Gminy: Koszalin (miejska)	Rozporządzenie Wojewody Koszalińskiego NR4/95 z dnia 7 marca 1995 r. w sprawie uznania za zespół przyrodniczo-krajobrazowy obszaru pn. „Wąwozy Grabowe”. (Dz.U. z 1995 r. Nr 7, poz. 33) Rozporządzenie Nr 1/2005 Wojewody Zachodniopomorskiego z dnia 26 stycznia 2005 r. w sprawie określenia zakazów dla pomników przyrody, użytków ekologicznych i zespołów przyrodniczo-krajobrazowych na terenie województwa zachodniopomorskiego (Dz. Urz. z 2005 r. Nr 12, poz. 204).
3.	Obszary Natura 2000 „Bukowy las Górki” kod: PLH320062	Powiaty: koszaliński, Koszalin Gminy: Koszalin (miejska) Będzino, Biesiekierz.	Decyzja Komisji z dnia 10 stycznia 2011 r. w sprawie przyjęcia na mocy dyrektywy Rady 92/43/EWG czwartego zaktualizowanego wykazu terenów mających znaczenie dla Wspólnoty składających się na kontynentalny region biogeograficzny (notyfikowana jako dokument nr C (2010) 9669) (2011/64/UE) L 33 str. 146

POMNIKI PRZYRODY

	Nazwa	Oznaczenie Dziennika Urzędowego	lokalizacja	kod
1	Dąb szypułkowy- <i>Quercus robur</i>	Dz. Urz. Woj. Koszalińskiego z 1996 r. nr 2 poz. 7 z 12.01.1996 r.	ul. Franciszkańska 128 (na środku rodna im M. i L. Kaczyńskich)	PL.ZIPOP.1393.PP.3261011.1061
2	Jesion wyniosły- <i>Fraxinus excelsior</i>	Dz. Urz. Woj. Koszalińskiego z 1996 r. nr 2 poz. 7 z 12.01.1996 r.	ul. Podgórna, obr. 20; na górcie.	PL.ZIPOP.1393.PP.3261011.1073
3	Jesion wyniosły- <i>Fraxinus excelsior</i>	Dz. Urz. Woj. Koszalińskiego z 1992 r. nr 15 poz. 109 z 30.09.1992 r.	Park im. T. Kościuszki, u zbiegu ul. T. Kościuszki i ul. Młyńskiej	PL.ZIPOP.1393.PP.3261011.1105
4	Lipa drobnolistna – <i>Tilia cordata</i>	Dz. Urz. Woj. Koszalińskiego z 1992 r. nr 15 poz. 109 z 30.09.1992 r.	Park im. T. Kościuszki, przy Bibliotece Wojewódzkiej	PL.ZIPOP.1393.PP.3261011.1085
5	Jesion wyniosły- <i>Fraxinus excelsior</i>	Dz. Urz. Woj. Koszalińskiego z 1992 r. nr 15 poz. 109 z 30.09.1992 r.	Park im. T. Kościuszki, przy Bibliotece Wojewódzkiej	PL.ZIPOP.1393.PP.3261011.1072
6	Jesion wyniosły - <i>Fraxinus excelsior</i>	Dz. Urz. Woj. Koszalińskiego z 1992 r. nr 15 poz. 109 z 30.09.1992 r.	Park im. T. Kościuszki, pomiędzy budynkiem Biblioteki a dębem szypułkowym - pomnikiem przyrody	PL.ZIPOP.1393.PP.3261011.1075
7	Dąb szypułkowy - <i>Quercus robur</i>	Dz. Urz. Woj. Koszalińskiego z 1992 r. nr 15 poz. 109 z 30.09.1992 r.	Park im. T. Kościuszki, niedaleko zbiegu ul. T. Kościuszki i Al. Monte Cassino	PL.ZIPOP.1393.PP.3261011.1065
8	Dąb szypułkowy - <i>Quercus robur</i>	Dz. Urz. Woj. Koszalińskiego z 1992 r. z 30.09.1992 r.	Park przy Amfiteatrze, przy budynku mieszkalnym od ul. Głowackiego	PL.ZIPOP.1393.PP.3261011.3301
9	Jesion wyniosły - <i>Fraxinus excelsior</i>	Dz. Urz. WRN w Koszalinie nr 1 poz. 5 z 15.02.1980r. Ogłoszenie Wydziału Gospodarki Terenowej i Ochrony Środowiska Urzędu Wojewódzkiego w	Park przy Amfiteatrze; przy ścieżce parkowej	PL.ZIPOP.1393.PP.3261011.1070

		Koszalinie. Dz. Urz. Woj. Koszalińskiego z 1992 r. nr 15 poz. 109 z 30.09.1992 r.		
10	Buk pospolity (Buk zwyczajny) - <i>Fagus sylvatica</i>	Dz. Urz. Woj. Koszalińskiego z 1992 r. nr 15 poz. 109 z 30.09.1992 r.	Park przy Amfiteatrze, obr. 20, dz. 118/6	PL.ZIPOP.1393.PP.3261011.1050
11	Buk pospolity (Buk zwyczajny) - <i>Fagus sylvatica</i>	Dz. Urz. Woj. Koszalińskiego z 1992 r. nr 15 poz. 109 z 30.09.1992 r.	Park przy Amfiteatrze, przy torze saneczkowym	PL.ZIPOP.1393.PP.3261011.1047
12	Dąb szypułkowy - <i>Quercus robur</i>	Dz. Urz. WRN w Koszalinie nr 1 poz. 5 z 15.02.1980r. Ogłoszenie Wydziału Gospodarki Terenowej i Ochrony Środowiska Urzędu Wojewódzkiego w Koszalinie. Dz. Urz. Woj. Koszalińskiego z 1992 r. nr 15 poz. 109 z 30.09.1992 r.	Park przy Amfiteatrze, od strony hali sportowej; na szczycie skarpy	PL.ZIPOP.1393.PP.3261011.1058
13	Dąb szypułkowy - <i>Quercus robur</i>	Dz. Urz. WRN w Koszalinie nr 1 poz. 5 z 15.02.1980r. Ogłoszenie Wydziału Gospodarki Terenowej i Ochrony Środowiska Urzędu Wojewódzkiego w Koszalinie. Dz. Urz. Woj. Koszalińskiego z 1992 r. nr 15 poz. 109 z 30.09.1992 r.	Park przy Amfiteatrze, przy rzeźbie; przy skrzyżowaniu ścieżek	PL.ZIPOP.1393.PP.3261011.1067
14	Dąb szypułkowy - <i>Quercus robur</i>	Dz. Urz. WRN w Koszalinie nr 1 poz. 5 z 15.02.1980r. Ogłoszenie Wydziału Gospodarki Terenowej i Ochrony Środowiska Urzędu Wojewódzkiego w Koszalinie.	Park przy Amfiteatrze, na skarpie	PL.ZIPOP.1393.PP.3261011.1064

		Dz. Urz. Woj. Koszalińskiego z 1992 r. nr 15 poz. 109 z 30.09.1992 r.		
15	Miłorząb dwuklapowy (Miłorząb chiński, Miłorząb dwudzielny) - <i>Ginkgo biloba</i>	Dz. Urz. Woj. Koszalińskiego z 1992 r. nr 15 poz. 109 z 30.09.1992 r.	Park Ks. Pomorskich 'A', naprzeciwko poczty	PL.ZIPOP.1393.PP.3261011.1089
16	Korkowiec amurski - <i>Phellodendron amurense</i>	Dz. Urz. WRN w Koszalinie nr 6 poz. 38 z 31.05.1972 r. Ogłoszenie Wydziału Rolnictwa i Leśnictwa Prezydium WRN w Koszalinie. Dz. Urz. Woj. Koszalińskiego z 1992 r. nr 15 poz. 109 z 30.09.1992 r.	Park Ks. Pomorskich 'A', obok fontanny	PL.ZIPOP.1393.PP.3261011.1083
17	Magnolia drzewiasta - <i>Magnolia acuminata</i>	Dz. Urz. WRN w Koszalinie nr 6 poz. 38 z 31.05.1972r. Ogłoszenie Wydziału Rolnictwa i Leśnictwa Prezydium WRN w Koszalinie. Dz. Urz. Woj. Koszalińskiego z 1992 r. nr 15 poz. 109 z 30.09.1992 r.	Park Ks. Pomorskich 'A', obok fontanny; przy ścieżce, niedaleko fontanny	PL.ZIPOP.1393.PP.3261011.1088
18	Surmia bignoniowa (Surmia zwyczajna, Katalpa bignoniowa) - <i>Catalpa bignonioides</i>	Dz. Urz. WRN w Koszalinie nr 6 poz. 38 z 31.05.1972 r. Ogłoszenie Wydziału Rolnictwa i Leśnictwa Prezydium WRN w Koszalinie. Dz. Urz. Woj. Koszalińskiego z 1992 r. nr 15 poz. 109 z 30.09.1992 r.	Park Ks. Pomorskich 'A', obok alpinarium	PL.ZIPOP.1393.PP.3261011.1095

19	Jesion wyniosły - <i>Fraxinus excelsior</i>	Dz. Urz. Woj. Koszalińskiego z 1992 r. nr 15 poz. 109 z 30.09.1992 r.	Park Ks. Pomorskich 'A', na skarpie przy pomniku Norwida	PL.ZIPOP.1393.PP.3261011.1071
20	Klon jawor (Jawor) - <i>Acer pseudoplatanus</i>	Dz. Urz. WRN nr 1. Dz. Urz. Woj. Koszalińskiego z 1992 r. nr 15 poz. 109 z 30.09.1992 r.	Park Księżąt Pomorskich "A"	PL.ZIPOP.1393.PP.3261011.3303
21	Klon jawor (Jawor) - <i>Acer pseudoplatanus</i>	Dz. Urz. Woj. Koszalińskiego z 1992 r. nr 15 poz. 109 z 30.09.1992 r.	Park Ks. Pomorskich 'A', obr. 20; na szczycie skarpy, nad ścieżką	PL.ZIPOP.1393.PP.3261011.1080
22	Lipa drobnolistna - <i>Tilia cordata</i>	Dz. Urz. WRN nr 1. Dz. Urz. Woj. Koszalińskiego z 1992 r. nr 15 poz. 109 z 30.09.1992 r.	Park Ks. Pomorskich 'A', obr. 20	PL.ZIPOP.1393.PP.3261011.1084
23	Kasztanowiec zwyczajny (Kasztanowiec biały) - <i>Aesculus hippocastanum</i>	Dz. Urz. WRN w Koszalinie nr 1 poz. 5 z 15.02.1980r. Ogłoszenie Wydziału Gospodarki Terenowej i Ochrony Środowiska Urzędu Wojewódzkiego w Koszalinie. Dz. Urz. Woj. Koszalińskiego z 1992 r. nr 15 poz. 109 z 30.09.1992 r.	Park Ks. Pomorskich 'A', obr. 20	PL.ZIPOP.1393.PP.3261011.1078
24	Klon pospolity (Klon zwyczajny) - <i>Acer platanoides</i>	Dz. Urz. WRN w Koszalinie nr 1 poz. 5 z 15.02.1980 r. Ogłoszenie Wydziału Gospodarki Terenowej i Ochrony Środowiska Urzędu Wojewódzkiego w Koszalinie. Dz. Urz. Woj. Koszalińskiego z 1992 r. nr 15 poz. 109 z 30.09.1992 r.	Park Ks. Pomorskich 'A', przy wjeździe do parku od ul. Asnyka; między ścieżką, a parkingiem	PL.ZIPOP.1393.PP.3261011.1082

25	Platan klonolistny - <i>Platanus xacerifolia</i> (<i>Platanus xhispanica</i>)	Dz. Urz. WRN w Koszalinie nr 6 poz. 38 z 31.05.1972 r. Ogłoszenie Wydziału Rolnictwa i Leśnictwa Prezydium WRN w Koszalinie. Dz. Urz. Woj. Koszalińskiego z 1992 r. nr 15 poz. 109 z 30.09.1992 r.	Park Ks. Pomorskich 'A', w alei obok zabytkowego muru; przy ścieżce	PL.ZIPOP.1393.PP.3261011.1092
26	Platan klonolistny - <i>Platanus xacerifolia</i> (<i>Platanus xhispanica</i>) wieloobiektowy	Dz. Urz. Woj. Koszalińskiego z 1992 r. nr 15 poz. 109 z 30.09.1992 r.	Park Ks. Pomorskich 'A', w alei obok zabytkowego muru, przy ścieżce	PL.ZIPOP.1393.PP.3261011.1093 (4498)
27	Platan klonolistny - <i>Platanus xacerifolia</i> (<i>Platanus xhispanica</i>) wieloobiektowy	Dz. Urz. Woj. Koszalińskiego z 1992 r. nr 15 poz. 109 z 30.09.1992 r.	Park Ks. Pomorskich 'A', w alei obok zabytkowego muru, przy ścieżce	PL.ZIPOP.1393.PP.3261011.1093 (1895)
28	Platan klonolistny - <i>Platanus xacerifolia</i> (<i>Platanus xhispanica</i>) wieloobiektowy	Dz. Urz. Woj. Koszalińskiego z 1992 r. nr 15 poz. 109 z 30.09.1992 r.	Park Ks. Pomorskich 'A', w alei obok zabytkowego muru, przy ścieżce	PL.ZIPOP.1393.PP.3261011.1093 (2561)
29	Platan klonolistny - <i>Platanus xacerifolia</i> (<i>Platanus xhispanica</i>) wieloobiektowy	Dz. Urz. Woj. Koszalińskiego z 1992 r. nr 15 poz. 109 z 30.09.1992 r.	Park Ks. Pomorskich 'A', w alei obok zabytkowego muru, przy ścieżce	PL.ZIPOP.1393.PP.3261011.1093 (2041) PL.ZIPOP.1393.PP.3261011.1093 (2561)
30	Klon pospolity (Klon zwyczajny) - <i>Acer platanoides</i>	Dz. Urz. WRN w Koszalinie nr 1 poz. 5 z 15.02.1980 r. Ogłoszenie Wydziału Gospodarki Terenowej i Ochrony Środowiska	Park Ks. Pomorskich 'A', przy schodach prowadzących pod mur zabytkowy	PL.ZIPOP.1393.PP.3261011.1081

		Urzędu Wojewódzkiego w Koszalinie. Dz. Urz. Woj. Koszalińskiego z 1992 r. nr 15 poz. 109 z 30.09.1992 r.		
31	Buk pospolity (Buk zwyczajny) - <i>Fagus sylvatica</i>	Dz. Urz. Woj. Koszalińskiego z 1992 r. nr 15 poz. 109 z 30.09.1992 r.	Park Ks. Pomorskich 'A', przy wodospadzie od ul. Młyńskiej	PL.ZIPOP.1393.PP.3261011.1055
32	Klon pospolity (Klon zwyczajny) - <i>Acer platanoides</i>	Dz. Urz. WRN w Koszalinie nr 1 poz. 5 z 15.02.1980 r. Ogłoszenie Wydziału Gospodarki Terenowej i Ochrony Środowiska Urzędu Wojewódzkiego w Koszalinie.	Park Ks. Pomorskich 'A'	PL.ZIPOP.1393.PP.3261011.3498
33	Kasztanowiec zwyczajny (Kasztanowiec biały) - <i>Aesculus hippocastanum</i>	Dz. Urz. Woj. Koszalińskiego z 1992 r. nr 15 poz. 109 z 30.09.1992 r.	ul. Wł. Andersa	PL.ZIPOP.1393.PP.3261011.1077
34	Wierzba biała - <i>Salix alba</i>	Dz. Urz. Woj. Zachodniopomorskiego nr 25 poz. 355 z 31.03.2003 r.	Park Księżąt Pomorskich "B"	PL.ZIPOP.1393.PP.3261011.1102
35	Dąb szypułkowy - <i>Quercus robur</i>	Dz. Urz. WRN w Koszalinie nr 1 poz. 5 z 15.02.1980 r. Ogłoszenie Wydziału Gospodarki Terenowej i Ochrony Środowiska Urzędu Wojewódzkiego w Koszalinie. Dz. Urz. Woj. Koszalińskiego z 1992 r. nr 15 poz. 109 z 30.09.1992 r.	Park Ks. Pomorskich 'B', przy budynku mieszkalnym od ul. Szpitalnej.	PL.ZIPOP.1393.PP.3261011.1059
36	Jesion wyniosły - <i>Fraxinus excelsior</i>	Dz. Urz. Woj. Zachodniopomorskiego	Park Księżąt Pomorskich "B"; na rozległym trawniku, blisko granicy parku	PL.ZIPOP.1393.PP.3261011.1074

		nr 25 poz. 355 z 31.03.2003 r.		
37	Dąb szypułkowy - <i>Quercus robur</i>	Dz. Urz. z 2003 r. Nr 25, poz. 355	Park Księżąt Pomorskich "B", działka nr 239/8 obr. 21	PL.ZIPOP.1393.PP.3261011.3302
38	Orzech czarny - <i>Juglans nigra</i> wieloobiektowy	Dz. Urz. Woj. Koszalińskiego z 1992 r. nr 15 poz. 109 z 30.09.1992 r.	Przy alejce parkowej	PL.ZIPOP.1393.PP.3261011.1091 (3567)
39	Orzech czarny - <i>Juglans nigra</i> wieloobiektowy	Dz. Urz. Woj. Koszalińskiego z 1992 r. nr 15 poz. 109 z 30.09.1992 r.	Przy alejce parkowej	PL.ZIPOP.1393.PP.3261011.1091 (4820)
40	Wierzba biała - <i>Salix alba</i>	Dz. Urz. Woj. Zachodniopomorskiego nr 25 poz. 355 z 31.03.2003 r.	Park Księżąt Pomorskich "B"	PL.ZIPOP.1393.PP.3261011.1101
41	Modrzew europejski - <i>Larix decidua</i> wieloobiektowy	Dz. Urz. Woj. Koszalińskiego z 1996 r. nr 2 poz. 7 z 12.01.1996 r.	Ul. Raclawicka 3-5, Teren Izby Skarbowej; na dziedzińcu urzędu celnego	PL.ZIPOP.1393.PP.3261011.1090 (457)
42	Modrzew europejski - <i>Larix decidua</i> wieloobiektowy	Dz. Urz. Woj. Koszalińskiego z 1996 r. nr 2 poz. 7 z 12.01.1996 r.	Ul. Raclawicka 3-5, Teren Izby Skarbowej; na dziedzińcu urzędu celnego	PL.ZIPOP.1393.PP.3261011.1090 (7230)
43	Dąb szypułkowy - <i>Quercus robur</i>	Dz. Urz. Woj. Koszalińskiego z 1992 r. nr 15 poz. 109 z 30.09.1992 r.	ciąg zieleni przy ul. Zwycięstwa - Andersa	PL.ZIPOP.1393.PP.3261011.1060
44	Dąb szypułkowy - <i>Quercus robur</i>	Dz. Urz. Woj. Koszalińskiego z 1992 r. nr 15 poz. 109 z 30.09.1992 r.	ciąg zieleni przy ul. Zwycięstwa - Andersa	PL.ZIPOP.1393.PP.3261011.1063
45	Topola czarna - <i>Populus nigra</i>	Dz. Urz. Woj. Zachodniopomorskiego nr 25 poz. 355 z 31.03.2003 r.	Nad rzeką Dzierżęcinką, działka nr 130/4 obr. 27	PL.ZIPOP.1393.PP.3261011.1097
46	Topola czarna - <i>Populus nigra</i>	Dz. Urz. Woj. Zachodniopomorskiego	Nad rzeką Dzierżęcinką; koło mostku	PL.ZIPOP.1393.PP.3261011.1099

		nr 25 poz. 355 z 31.03.2003 r.		
47	Topola czarna - <i>Populus nigra</i>	Dz. Urz. Woj. Zachodniopomorskiego nr 25 poz. 355 z 31.03.2003 r.	Nad rzeką Dzierżęcinką	PL.ZIPOP.1393.PP.3261011.1098
48	Lipa drobnolistna - <i>Tilia cordata</i>	Dz. Urz. z 2003 r. Nr 25, poz. 355	pas drogowy ulicy Piłsudskiego, działka nr 3/3 obr. 19	PL.ZIPOP.1393.PP.3261011.3304
49	Kasztan jadalny - <i>Castanea sativa</i>	Dz. Urz. Woj. Koszalińskiego z 1992 r. nr 15 poz. 109 z 30.09.1992 r.	Ul. Piłsudskiego 44, na terenie przedszkola nr 7 przy ogrodzeniu	PL.ZIPOP.1393.PP.3261011.1076
50	Skrzydłorzech kaukaski - <i>Pterocarya fraxinifolia</i>	Dz. Urz. Woj. Koszalińskiego z 1992 r. nr 15 poz. 109 z 30.09.1992 r.	Ul. Piłsudskiego 56, obr. 19; na małym skwerku, przy chodniku	PL.ZIPOP.1393.PP.3261011.1094
51	Buk pospolity (Buk zwyczajny) - <i>Fagus sylvatica</i>	Dz. Urz. Woj. Koszalińskiego z 1996 r. nr 2 poz. 7 z 12.01.1996 r.	ul. Pograniczników	PL.ZIPOP.1393.PP.3261011.1051
52	Buk pospolity (Buk zwyczajny) - <i>Fagus sylvatica</i>	Dz. Urz. Woj. Zachodniopomorskiego nr 25 poz. 355 z 31.03.2003 r.	Park "Rokosowo", dz. 603/3	PL.ZIPOP.1393.PP.3261011.1052

FORMY OCHRONY PRZYRODY GRANICZĄCE Z OBSZAREM AGLOMERACJI

Ip.	Nazwa obszaru	Położenie	Numer aktu prawnego
1.	Użytek ekologiczny „ Bagna Mścice ”	Powiaty: koszaliński Gminy: Będzino, m. Mścice.	Uchwała Nr XI/56/95 Rady Gminy Będzino z dnia 31 sierpnia 1995 r. w sprawie uznania za użytek ekologiczny "BAGNA MŚCICE".

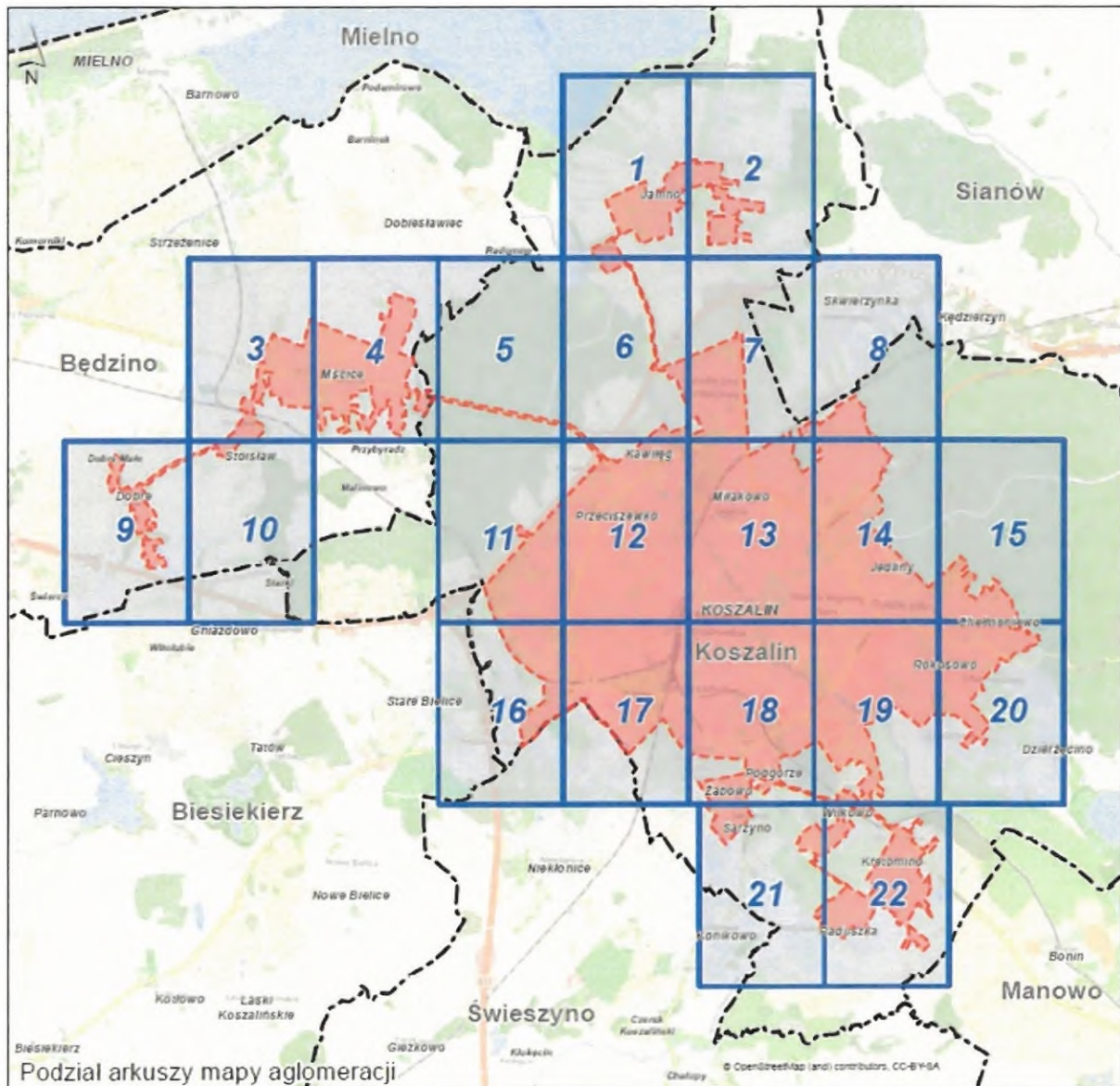
10. Poprawność wykonania części graficznej.

Lp.	Wyszczególnienie	Nie ⁸	Tak ⁸	Nie dotyczy ⁸
1	Część graficzna została wykonana na mapie topograficznej w skali 1: 10 000, a w przypadku jej braku - w skali 1:25 000.		X	
2	Oznaczono granice obszaru proponowanej aglomeracji (obszar objęty i przewidziany do objęcia zasięgiem systemu kanalizacji zbiorczej).		X	
3	Oznaczono znajdujące się na terenie aglomeracji oczyszczalnie ścieków komunalnych, do których odprowadzane są (bądź odprowadzane będą) ścieki komunalne.		X	
4	Oznaczono granice administracyjne gminy / gmin zgodne z danymi z państwowego rejestru granic.		X	
5	Oznaczono granice stref ochronnych ujęć wody obejmujących tereny ochrony bezpośredniej i tereny ochrony pośredniej.		X	
6	Oznaczono granice obszarów ochronnych zbiorników wód śródlądowych.			X
7	Oznaczono granice terenów objętych formami ochrony przyrody w rozumieniu ustawy z dnia 16 kwietnia 2004 r. o ochronie przyrody lub obszarów mających znaczenie dla Wspólnoty, znajdującego się na liście, o której mowa w art. 27 ust. 1 tej ustawy.		X	
8	Określono skalę planu w formie liczbowej i liniowej.		X	
9	Część graficzna została podpisana przez osobę upoważnioną do reprezentowania gminy (gminy wiodącej).		X	

Zaznaczenie jednej odpowiedzi „NIE” świadczy o niewłaściwym wykonaniu załącznika graficznego do wniosku o wyznaczenie obszaru i granic aglomeracji. Tak wykonany dokument – mapa nie może być podstawą do pozytywnego rozpatrzenia wniosku. Załącznik graficzny wymaga poprawienia. Odpowiedzi „NIE DOTYCZY” mogą wystąpić jedynie w wierszach Nr 5, 6 i 7.

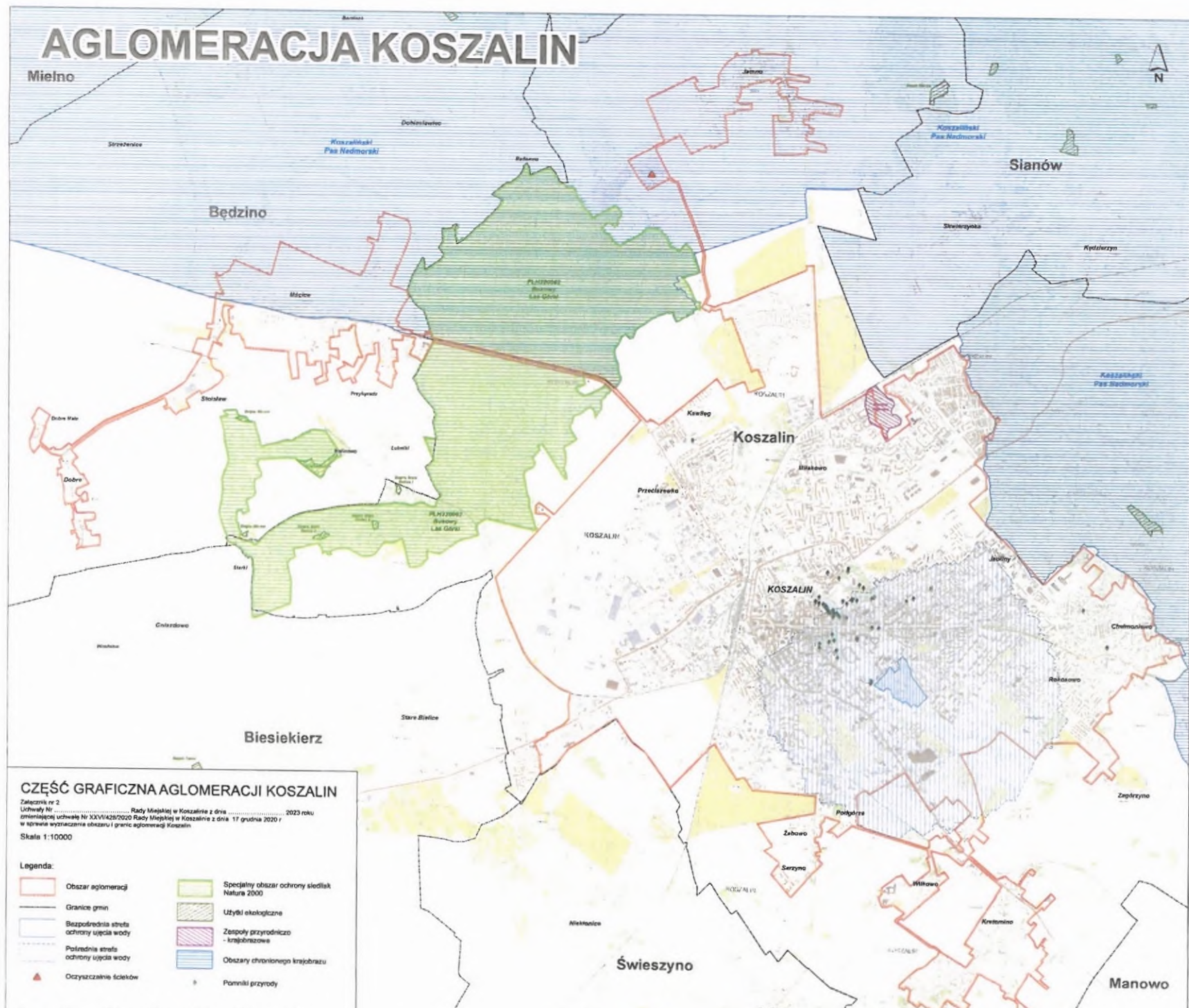
8. Znakiem „X” zaznaczyć właściwą odpowiedź.

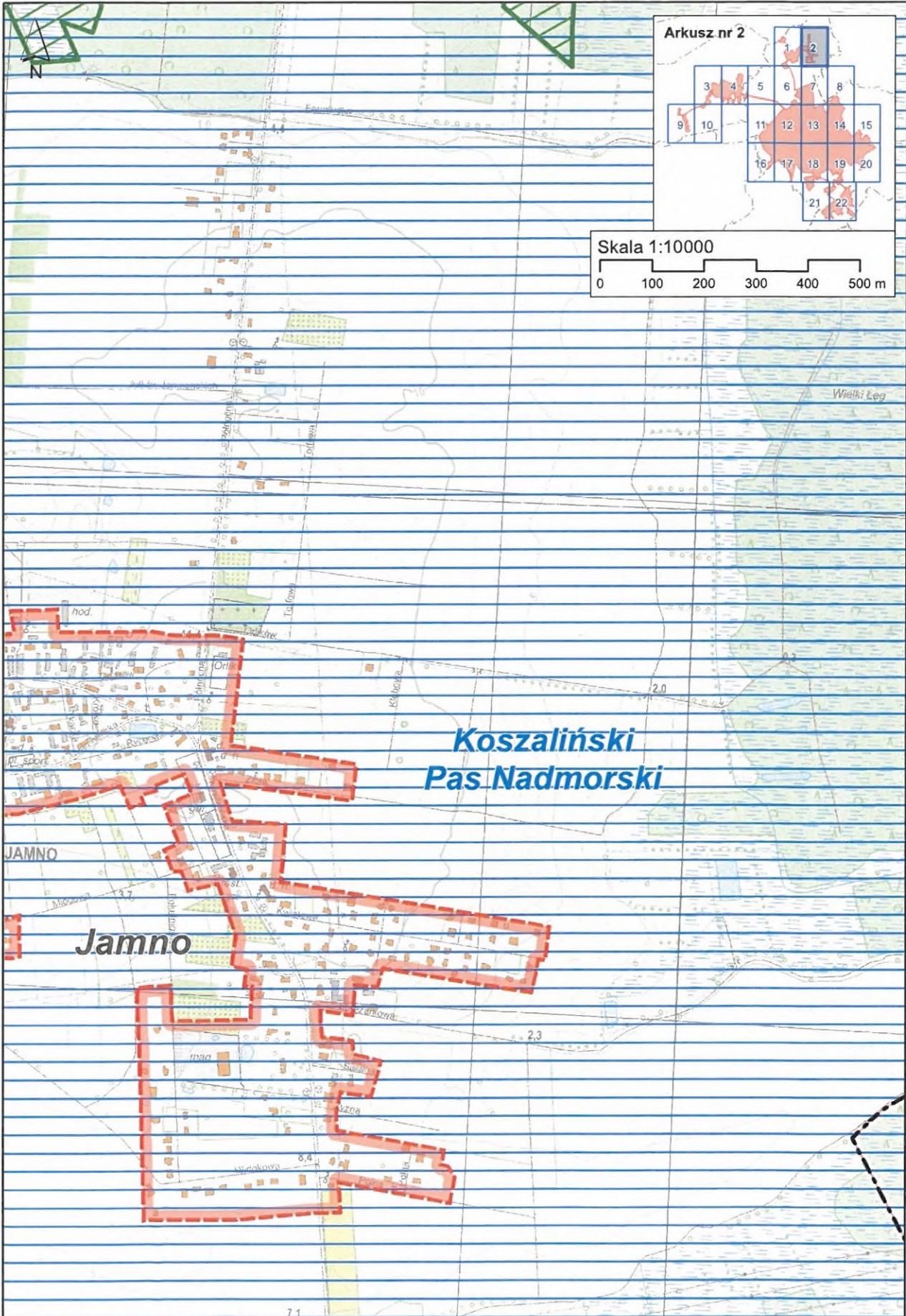
Załącznik nr 2 Uchwały Nr LXXII/1011/2024 Rady Miejskiej w Koszalinie z dnia 25 stycznia 2024 roku zmieniającej uchwałę Nr XXVI/428/2020 Rady Miejskiej w Koszalinie z dnia 17 grudnia 2020 r w sprawie wyznaczenia obszaru i granic aglomeracji Koszalin

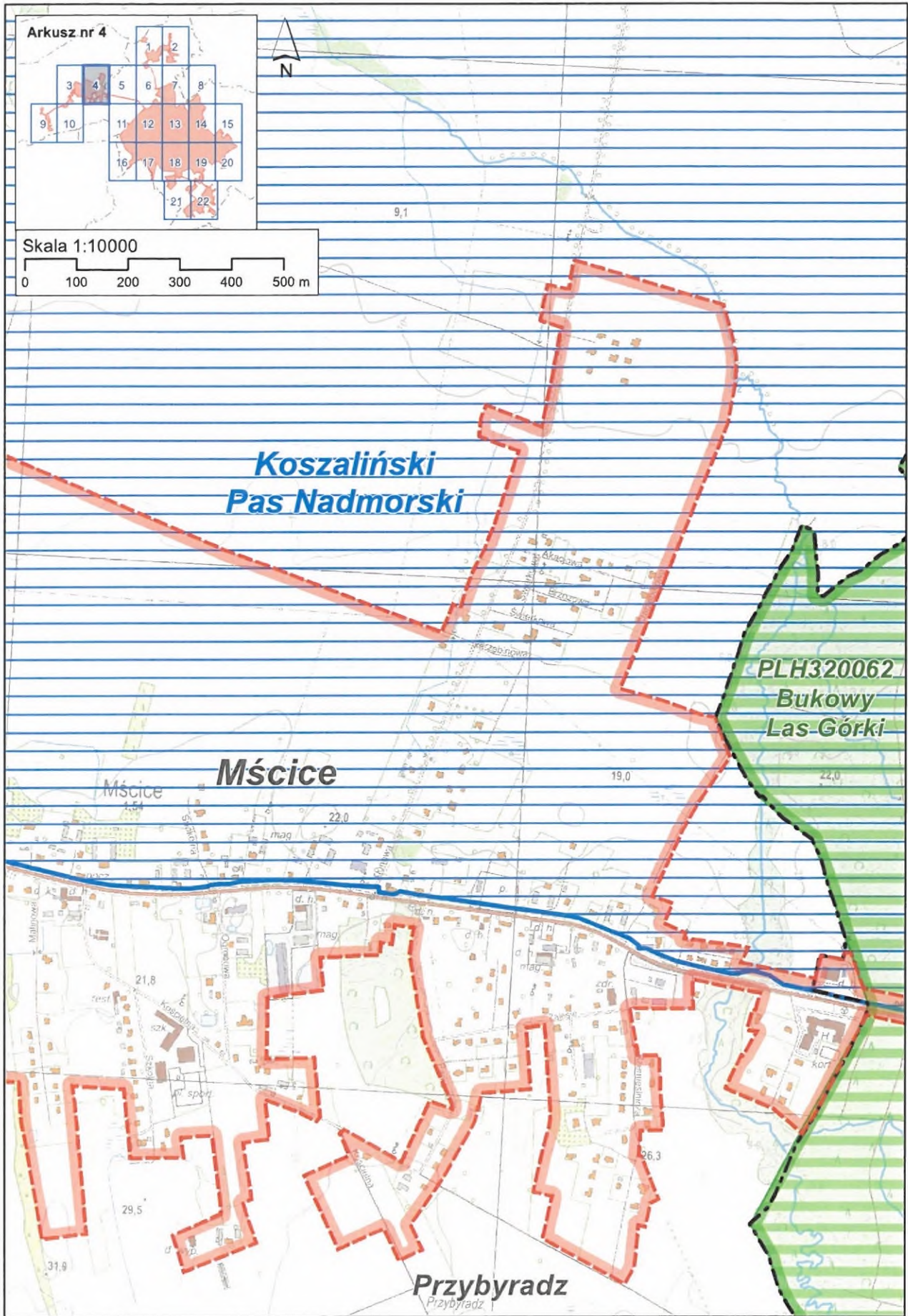


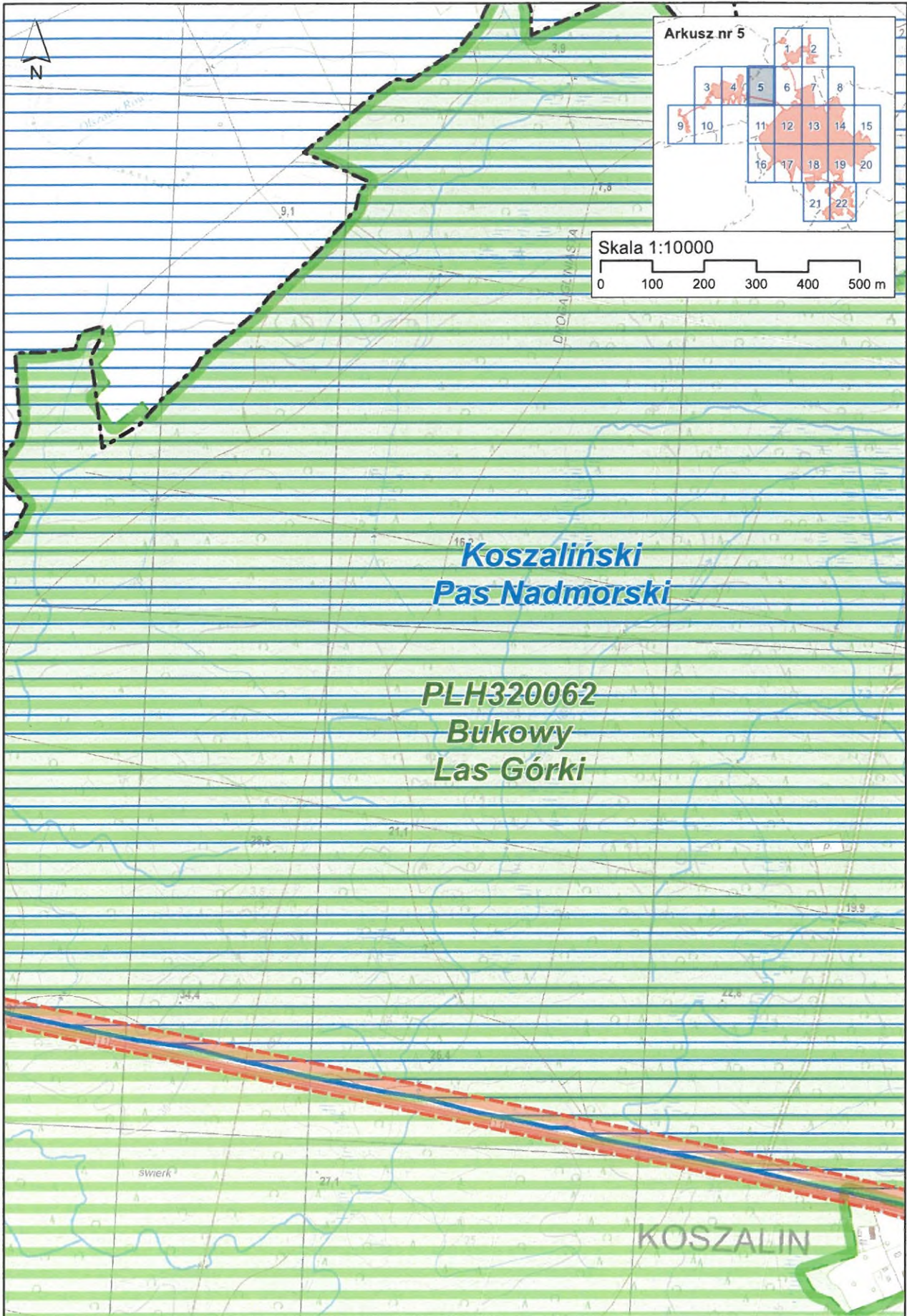
Legenda do arkuszy w skali 1:10000

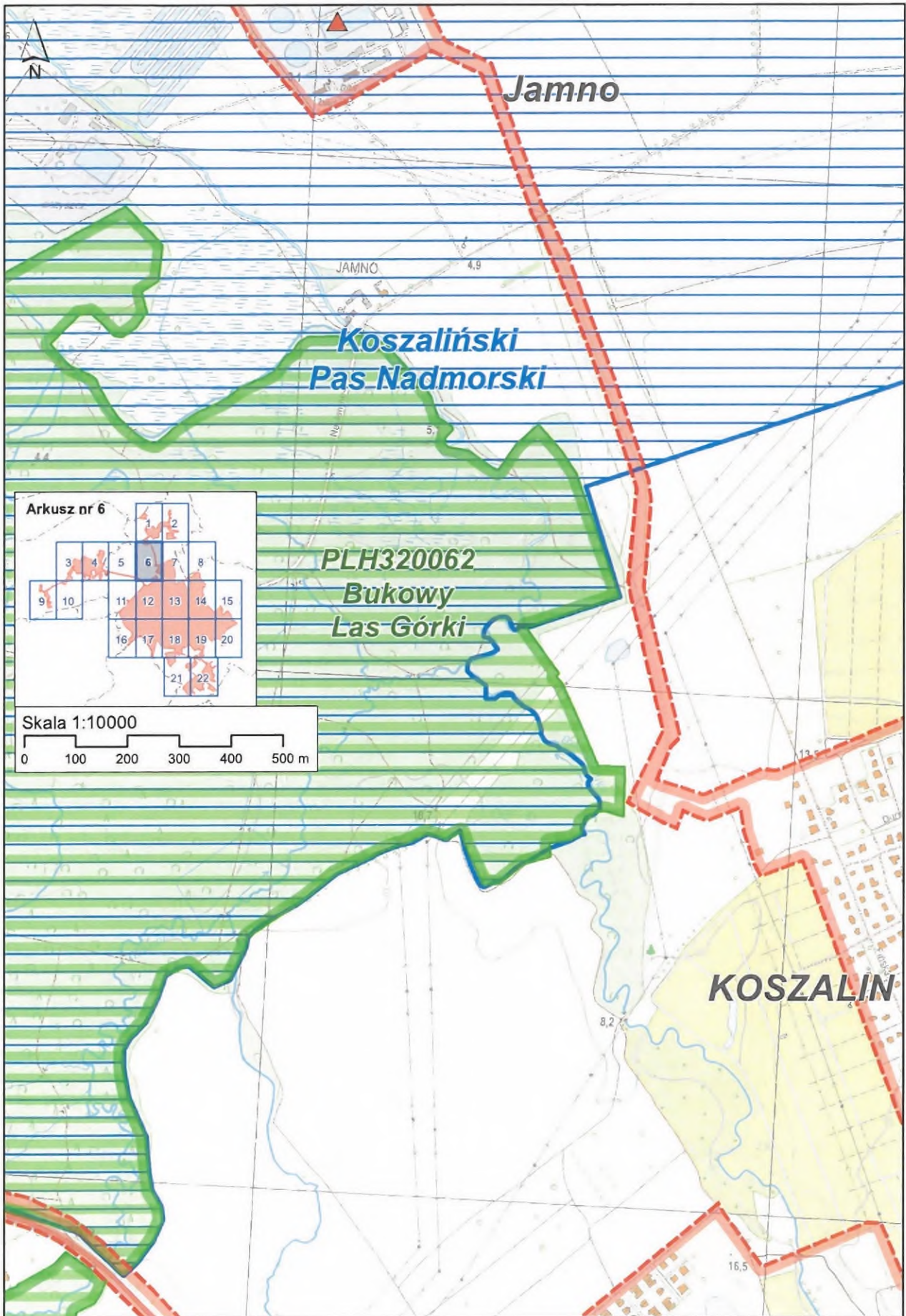
- | | | | |
|---|---|---|---|
|  | Obszar aglomeracji |  | Specjalny obszar ochrony siedlisk Natura 2000 |
|  | Granice gmin |  | Użytki ekologiczne |
|  | Bezpośrednia strefa ochrony ujęcia wody |  | Zespoły przyrodniczo - krajobrazowe |
|  | Pośrednia strefa ochrony ujęcia wody |  | Obszary chronionego krajobrazu |
|  | Oczyszczalnie ścieków |  | Pomniki przyrody |

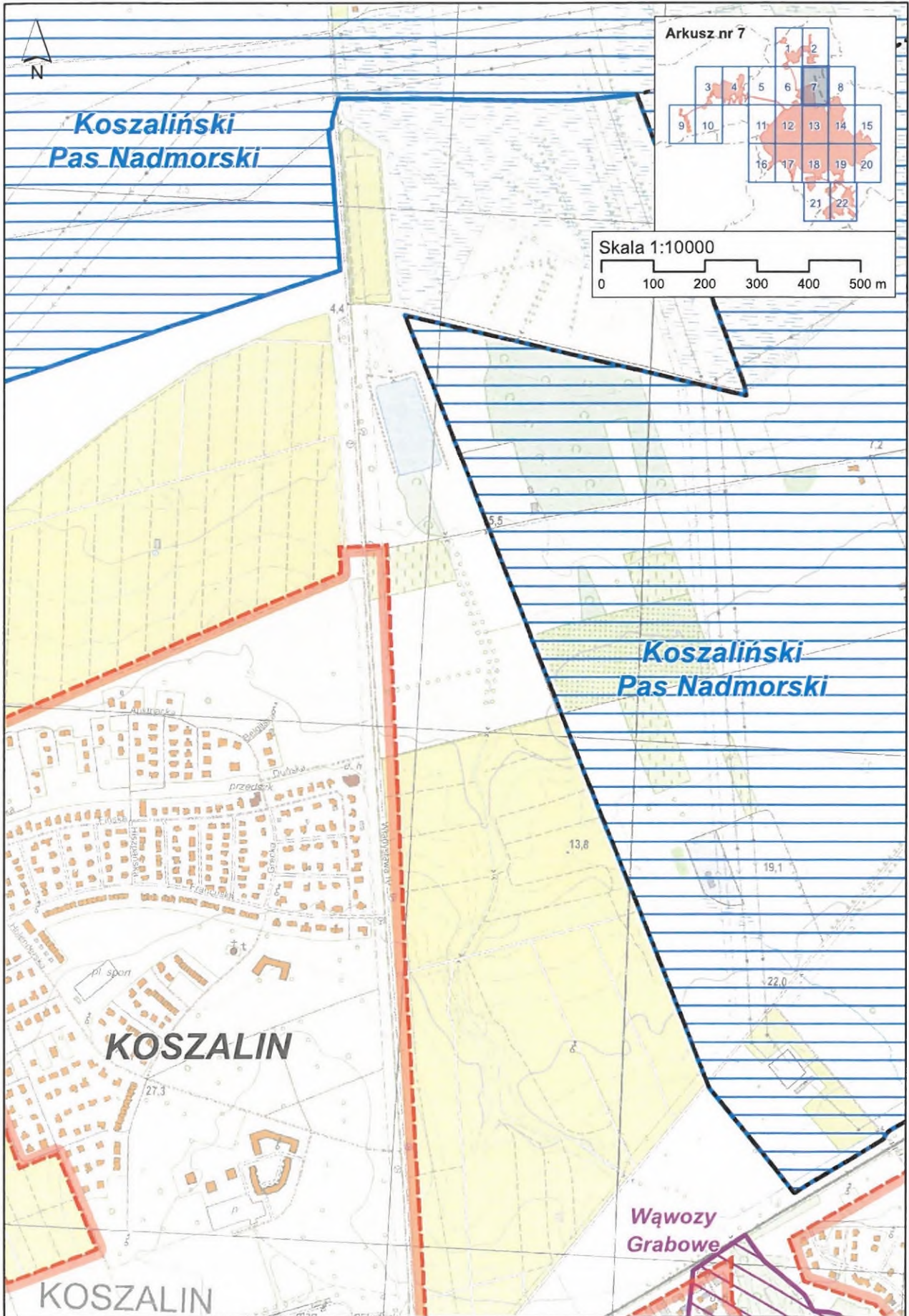


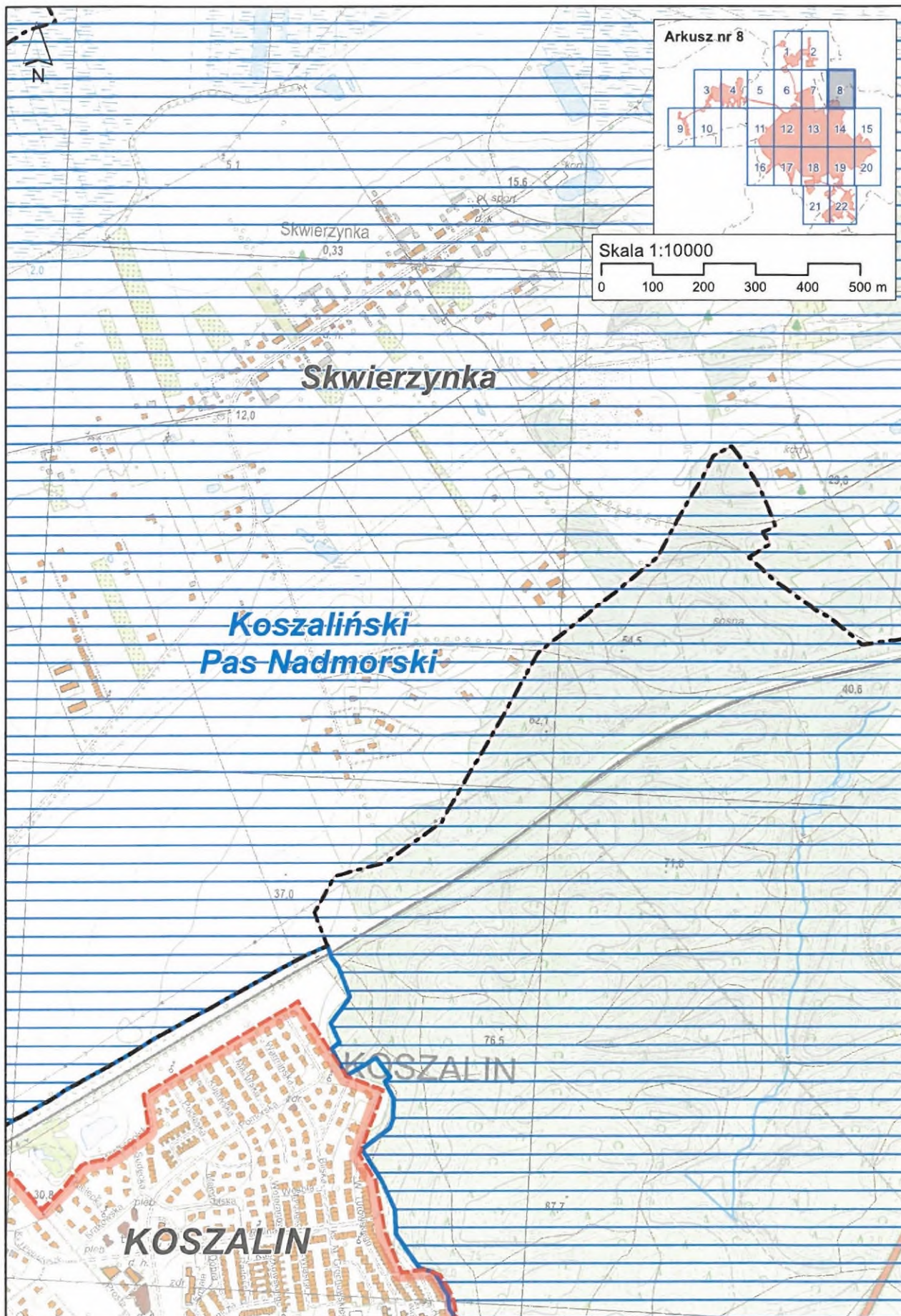


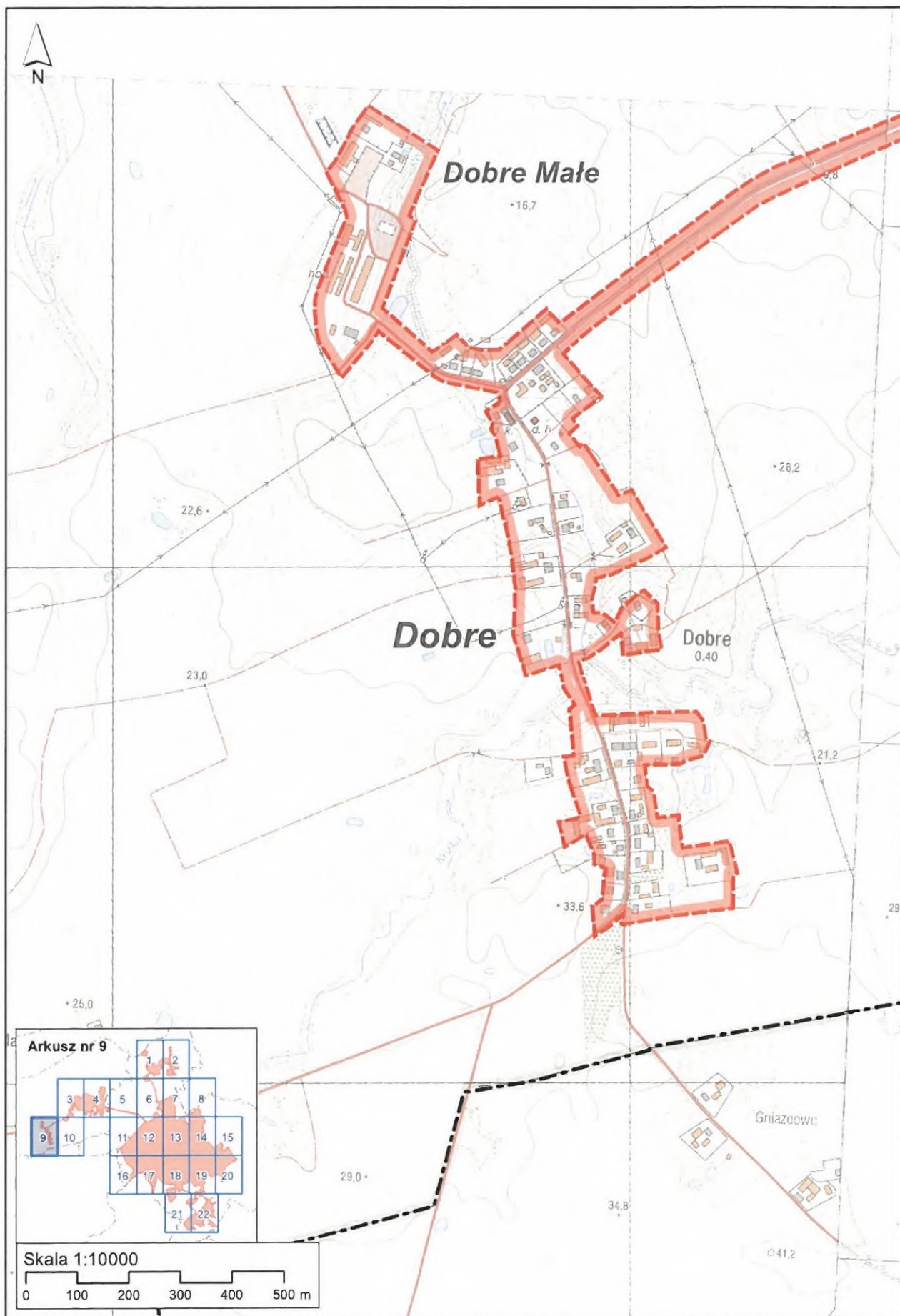


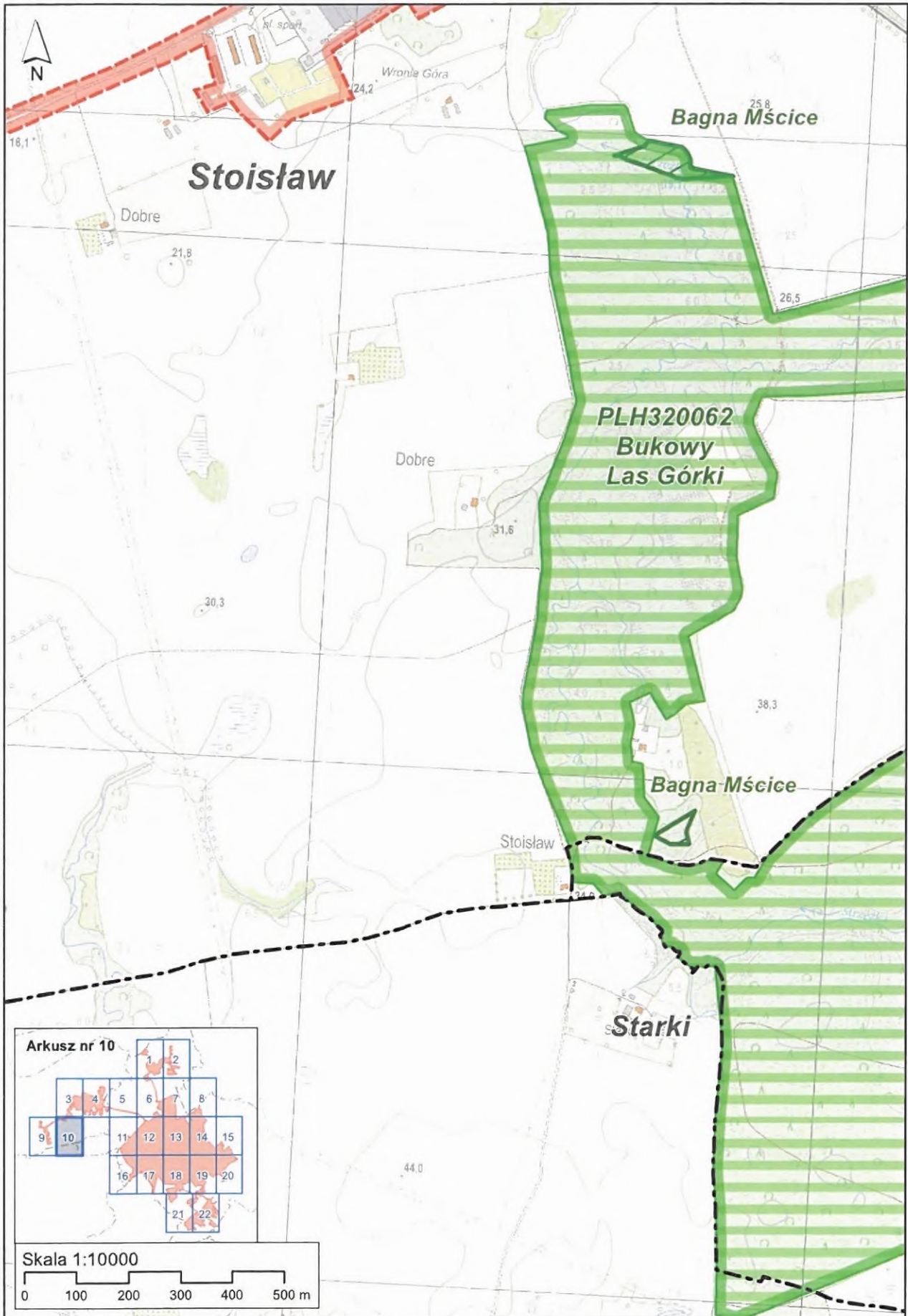


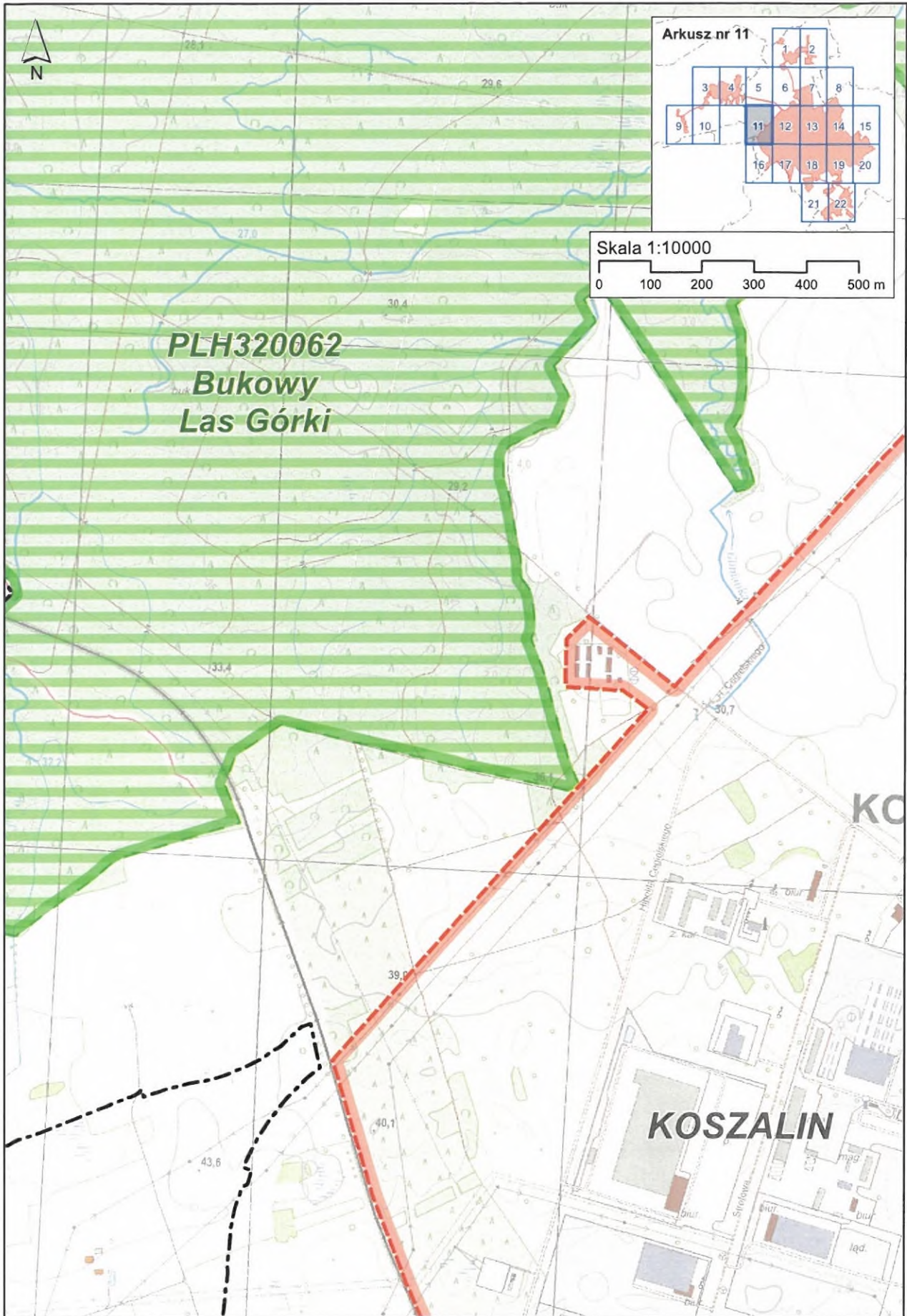


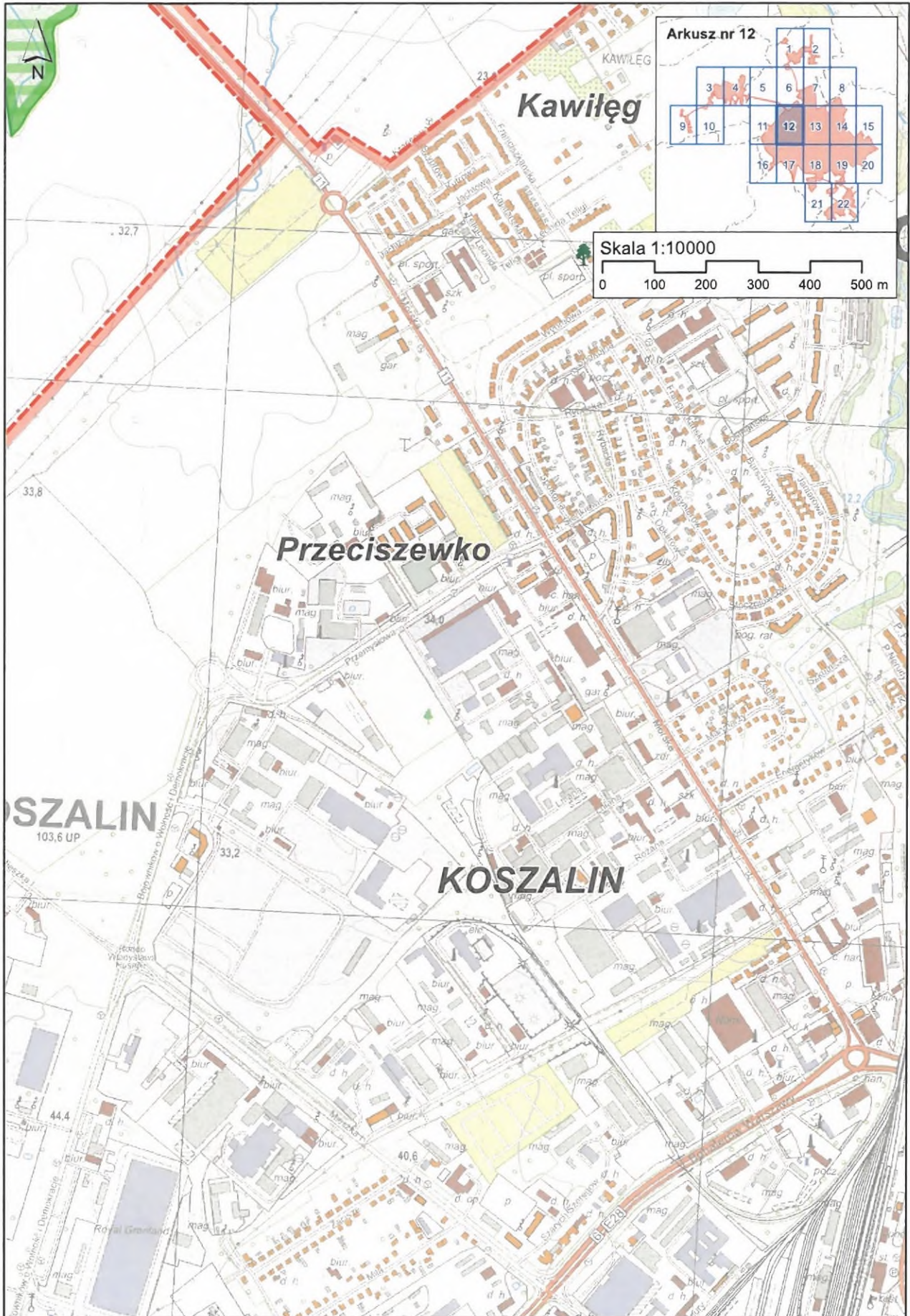




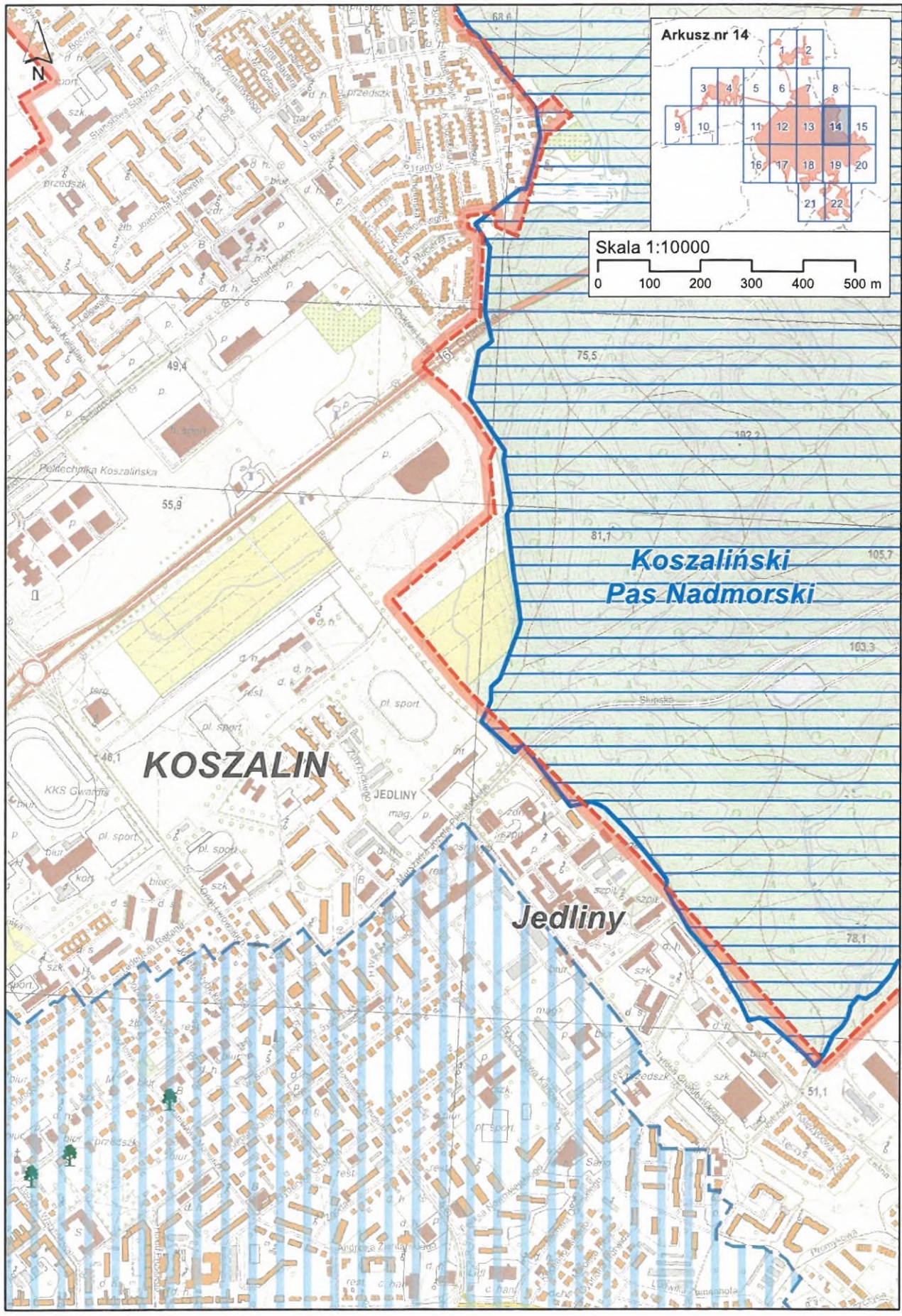


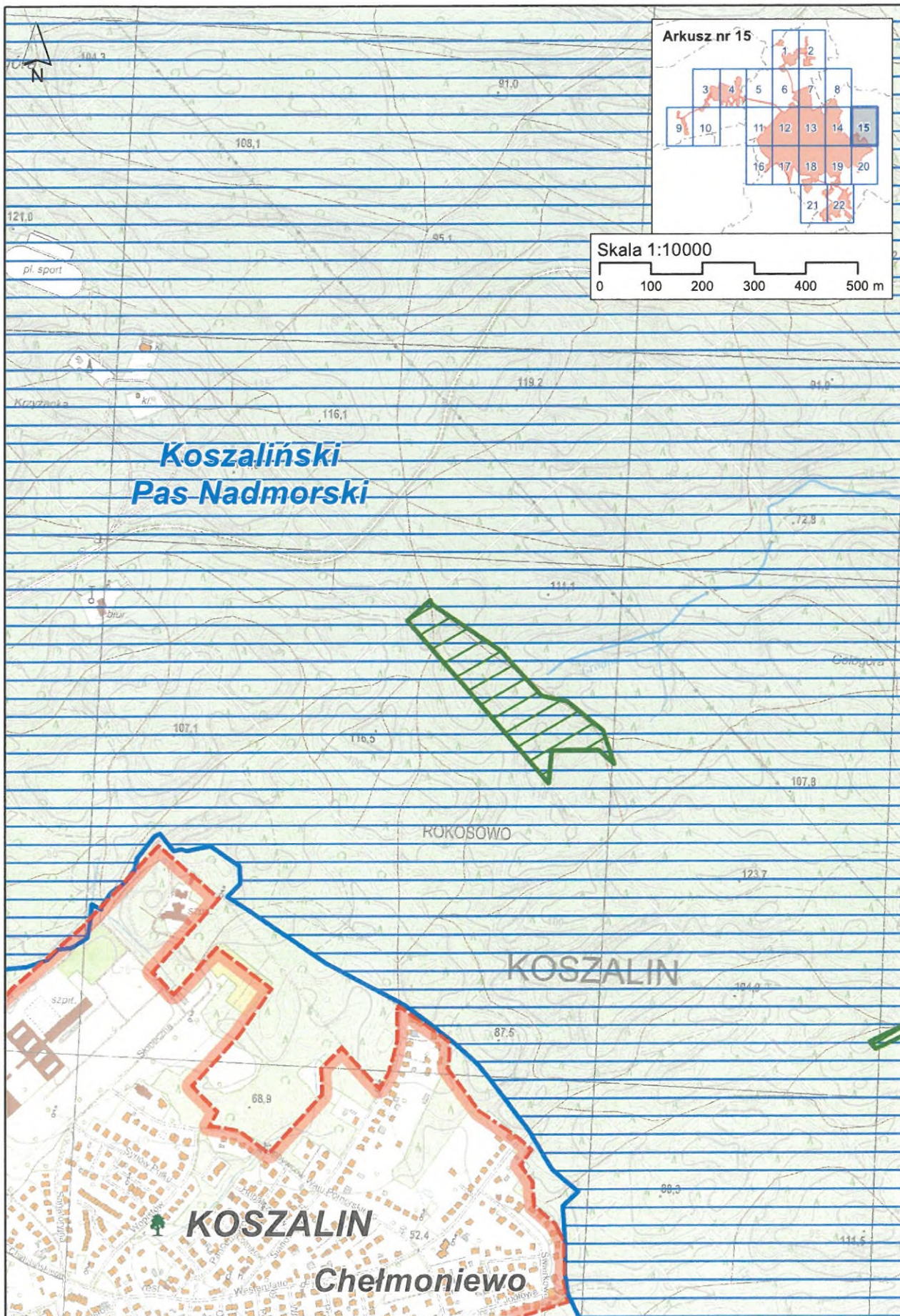


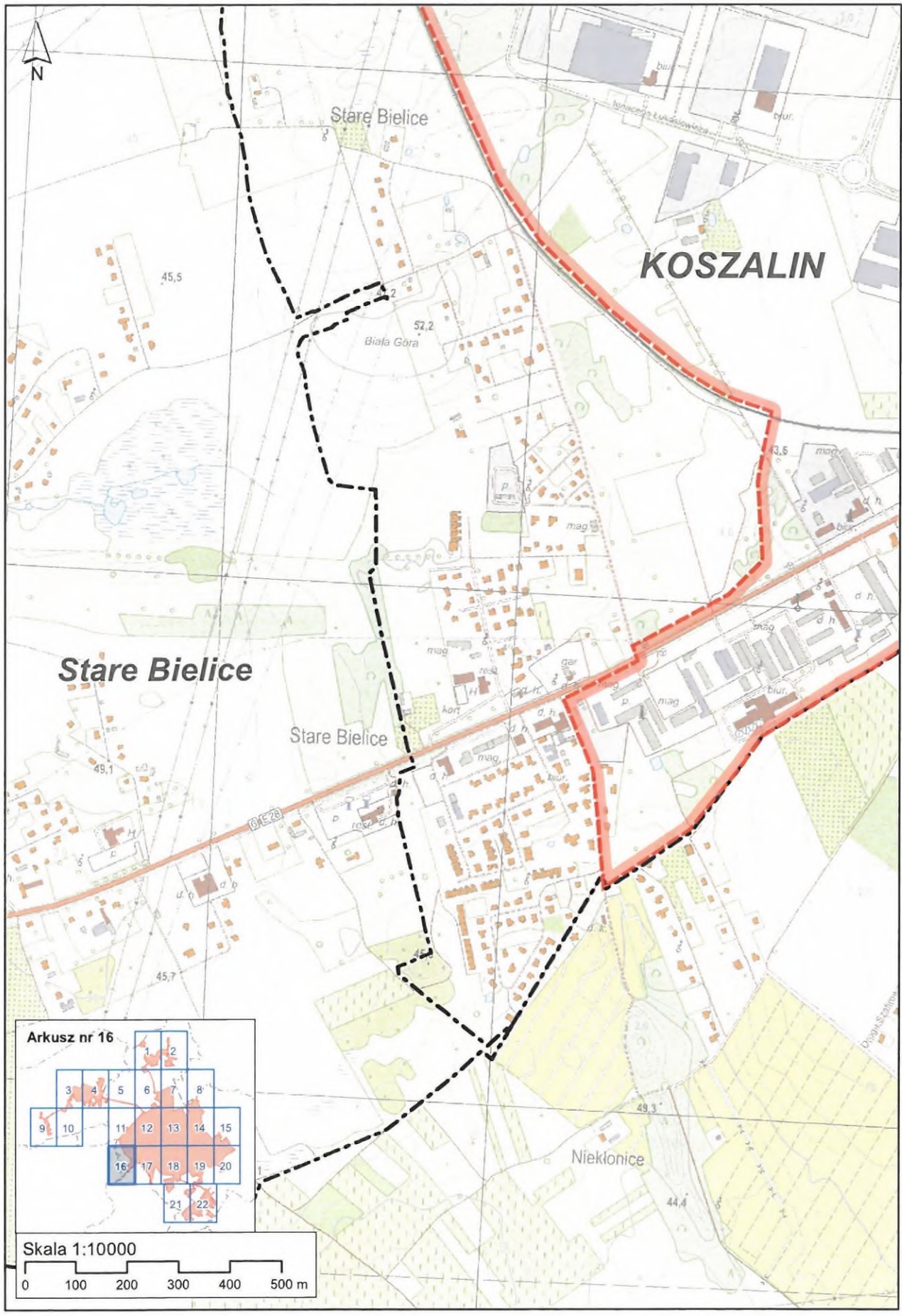












Arkusz nr 16

		1	2				
	3	4	5	6	7	8	
9	10	11	12	13	14	15	
		16	17	18	19	20	
			21	22			

Skala 1:10000

0 100 200 300 400 500 m



