

EKSPERTYZA KONSERWATORSKA POLICHROMII ŚCIAN I STOLARKI WEWNĘTRZNEJ KOŚCIOŁA POMOCNICZEGO PW. ŚW. JÓZEFA OBLUBIEŃCA NMP W KOSZALINIE

REJESTR ZABYTKÓW	nr A - 774, decyzja z dnia 31.12.1998 r.
KATEGORIA OBIEKTU	X
OBIEKT	Kościół Pomocniczy pw. św. Józefa Oblubieńca NMP
LOKALIZACJA	75-062 Koszalin, ul. ks. biskupa Czesława Domina 10 dz. nr 109/3 obr. 0021 Koszalin JE: 326101_1.0021.109/3
WŁAŚCICIEL	PARAFIA RZYMSKOKATOLICKA pw. Niepokalanego Poczęcia Najświętszej Maryi Panny 75-063 Koszalin, ul. Bolesława Chrobrego 4
ZAMAWIAJĄCY	WOJEWÓDZKI URZĄD OCHRONY ZABYTKÓW W SZCZECINIE 70-502 Szczecin, ul. Wały Chrobrego 4

**AUTORZY
ORZECZENIA**

mgr MAGDA CABAN
nr dyplomu 1400/149185/2012

Magda Caban
mgr Magda Caban
Konservator Dzieł Sztuki
nr dypl. 1400/149185/2012

KOSZALIN 12/2022

Rys historyczny

Kościół katolicki na Pomorzu Zachodnim w okresie reformacji został zupełnie zmarginalizowany tak, że Fryderyk Wilhelm, Wielki Elektor, w testamencie politycznym z roku 1667 dał wyraz swej radości, że Brandenburgia i Pomorze zostały „dzięki Bogu całkowicie uwolnione od strasznej papieskiej ohydy i bałwochwalstwa”¹. W pewnych okresach nawet obecność katolików była na tym obszarze zabroniona. Sytuacja uległa pewnej poprawie w XVIII wieku ze względu na napływ ludności skuszanej lepszymi perspektywami oraz zwerbowanych wojskowych wyznania katolickiego. I tak pierwsi Polacy-katolicy, którzy osiedlili się w Koszalinie to pracownicy papierni w Kłosie oraz jej właściciel Jan Gelczewski, który założył ją w 1764 r. Katolicy od 1775 do 1822 roku spotykali się w kaplicy św. Mikołaja, następnie kaplicy św. Gertrudy. Po powstaniu listopadowym w mieście osiedliło się około 80 osób z Polski, zatrudnionych przy budowie drogi Koszalin-Sianów.

Konstytucja pruska z 1850 r. dała wszystkim mieszkańcom Prus równouprawnienie religijne, dzięki czemu mogła powstać katolicka placówka duszpasterska w 1857 roku, a następnie parafia w 1892 r. Wśród pierwszych parafian znaleźli się głównie żołnierze z tutejszego garnizonu oraz robotnicy rolni.

Kościół św. Józefa został wybudowany w 1869 roku w stylu neogotyckim według projektu Theodora Krügera. Kamień węgielny położono 10 kwietnia 1869 roku, a poświęcenie nastąpiło 20 października 1870 roku przez księdza Roberta Herzoga². Na koszt jego budowy składali się pracujący wtedy w Koszalinie i okolicy Polacy, którzy w znacznej liczbie zasilali szeregi miejscowych katolików. Zaś do wybudowania kościoła doprowadził ksiądz Franz Schmidt z Brzegu, katolicki duszpasterz. W 1867 roku zakupił on dwa budynki, które następnie wyburzył i uzyskał w ten sposób plac pod budowę świątyni. We wnętrzu świątyni znajduje się zabytkowe, neogotyckie wyposażenie. Składają się na nie ołtarz główny z obrazem świętego Józefa z 1870 roku (ten został wykonany w warsztacie Buhla we Wrocławiu), prospekt organowy z 1896 roku wraz z organami wrocławskiej firmy Voelkner, dekoracyjna polichromowana ambona z około 1900 roku, figury świętych, a także czternaście obrazów Drogi Krzyżowej z roku 1886, namalowanych przez malarzy z Monachium. W prezbiterium zachowały się neogotyckie witraże. Niezwykle podobną bryłę ma kościół katolicki św. Ottona w Słupsku, a z budynków, które nie dotrwały do dzisiejszych czasów - kościół katolicki św. Józefa w Stargardzie (identyczny jeśli chodzi o bryłę, natomiast różniący się znacząco jeśli chodzi o dekoracje i wyposażenie wnętrz).

¹ E. Wisniewski, Losy katolicyzmu na Pomorzu Zachodnim od czasów reformacji do II wojny światowej, „Prezbiterium”, 1974 nr 9-11, s. 70.

² https://www.ipomorze.pl/koscioly/koszalin_kosciol_pw_sw_jozefa_oblubienca_nmp.html

Theodor Krüger (1818-1885) zaprojektował kilkadziesiąt obiektów, głównie w stylu neogotyckim na obszarze Meklemburgii. Ukończył Akademię Sztuki w Wiedniu i Bauakademie w Berlinie. Początkowo pracował przy budowach świeckich - remontach i renowacjach, a po zdaniu egzaminów w 1842 r. prowadził już samodzielnie prace budowlane. Jednym z pierwszych samodzielnych zleceń było prowadzenie prac restauracyjnych na kościele mariackim w Röbel, gdzie rozpoczęła się jego wieloletnia współpraca z Friedrichem Lischem. W klasztorze Dobbertin w 1856 r. Krüger zaprojektował również we współpracy z Lischem ołtarz główny w stylu neogotyckim oraz ambonę. Prace w klasztorze trwały kilka lat i duet Krüger-Lisch pracował tam jeszcze w latach 1866-1869. Następnie pracował przy Schelfkirche w Schwerinie. Od 1859 r. uzyskał tytuł mistrza budowlanego dystryktu 5 (Schwerin) dla urzędów w Crivitz, Schwerin i Wismar. Najstłynniejszą realizacją Krügera jest kościół św. Pawła w Schwerinie, przy którego projektach pracował we wczesnych latach 60. XIX w. Od 1865 roku pracował w Ministerstwie Finansów Schwerina, w wydziale budownictwa, gdzie realizował wiele budowli kościelnych objętych prawem patronatu państwowego oraz objętych "nakazem" budowy w stylu neogotyckim. Pracował również we wnętrzach katedry w Schwerinie. Zaprojektował i/lub zbudował dziesiątki kościołów (w tym wiejskich) i obiektów publicznych³.

Parafia katolicka w Koszalinie w głównej mierze opierała się na robotnikach sezonowych. Na początku XX w. corocznie do powiatu koszalińskiego przybywało 1500-2000 polskich robotników rolnych, co stanowiło aż 11,9% ogółu zatrudnionych w rolnictwie. Parafia św. Józefa liczyła w tym czasie 1740 osób. W latach 1910-1921 proboszczem parafii był ksiądz Ferdinand Piontek (ur. 1878 r. w Głubczycach). Miał polskojęzyczne pochodzenie, a język niemiecki był jego drugim językiem. W języku polskim odprawiał również nabożeństwa, które cieszyły się ogromną popularnością. Jedną z przyczyn utraty parafian w tym czasie były małżeństwa mieszane i konwersje na wyznania protestanckie oraz zgony z powodu epidemii hiszpanki. Ksiądz Piontek zbudował również plebanię dla parafii św. Józefa⁴.

W latach 30. XX wieku parafia liczyła około 900 osób. Działania wojenne w 1945 roku ominęły ten fragment miasta i kościół św. Józefa ocalał. Warto też wiedzieć, że kościół ten przez wiele powojennych lat był także świątynią dla grekokatolików, którzy spotykali się tutaj zanim w 2005 roku wybudowali grekokatolicki kościół przy ulicy Niepodległości⁵.

³ https://de.wikipedia.org/wiki/Theodor_Kr%C3%BCger

⁴ Po zakończeniu służby w Koszalinie trafił do Wrocławia, a w 1946 roku przeniósł się do Görlitz, gdzie został biskupem. Zmarł w 1963 r. W. Parafianowicz, *Między naszym a nie naszym*, dostępne on-line: <https://koszalin.gosc.pl/doc/6783645.Miedzy-naszym-a-nie-naszym/2>, dostęp z dnia 12.12.2022.

⁵ *Wybrane zagadnienia z dziejów Kościoła katolickiego na Pomorzu Zachodnim do 1945 roku*, dostępne on-line: https://kuria.pl/aktualnosci/polecane/Wybrane-zagadnienia-z-dziejow-Kosciola-katolickiego-na-Pomorzu-Zachodnim-do-1945-roku_8, dostęp z dn 12.12.2022.



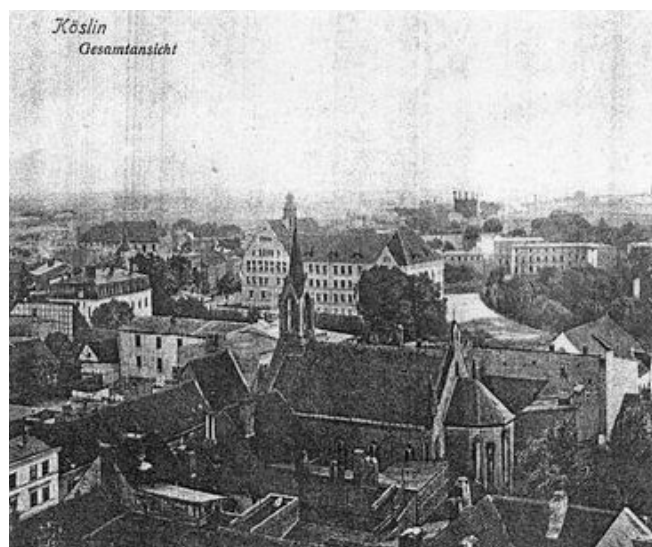
fot. 1. Koszalin z lotu ptaka. Fotografia pochodzi z: Krzysztof Urbanowicz „Koszalin, historie mało znane”, Koszalin 2016



fot. 2. Koszalin, kościół pw. św. Józefa
https://upload.wikimedia.org/wikipedia/commons/7/78/03506-K%C3%B6slin-1903-Schulstra%C3%9Fe_und_katholische_Kirche-Br%C3%BCck_%26_Sohn_Kunstverlag.jpg (26.10.2020)



fot. 3. Koszalin, pocztówka z 1916 roku ukazująca widok ogólny na miasto. <https://d.allegroimg.com/s1024/0c5f89/6d88239345078caf3a376da7443d> (26.10.2020)



fot. 4. Pocztówka z widokiem na kościół pw. św. Józefa Oblubieńca Domena publiczna.



fot. 5. Koszalin, Pocztówka z 1903 ukazująca widok ogólny na miasto. <https://polska-org.pl/8716602,foto.html> (26.10.2020)



fot. 6. Pocztówka z 1918 roku ukazująca Kościół pw. św. Józefa Oblubieńca przy Schulstrasse.

https://polska-org.pl/9002147,foto.html?fbclid=IwAR0N_2o03lManqMlqAQ5viTrLrSUMsv7R9eEZVaeAqQ80ImjS5BOaE0S_Rg

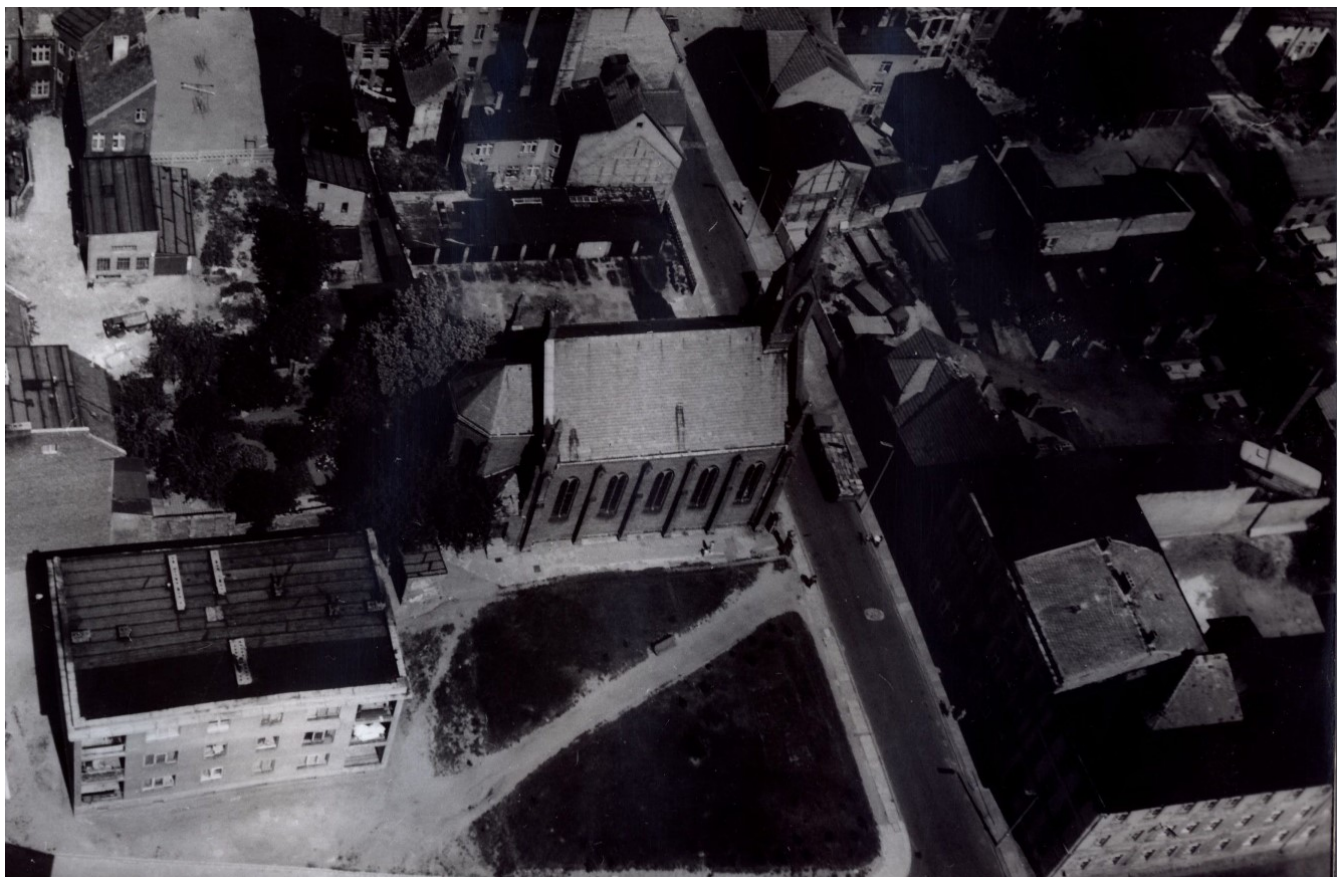
Na zdjęciu widać zróżnicowaną kolorystykę elewacji wschodniej wynikająca z pomalowania fug w kolorze czerwonym w obrębie zdobień i detali architektonicznych. Taki zabieg spowodował spotęgowanie monumentalności terakotowych elementów dekoracyjnych.



fot. 7. Pocztówka ukazująca widok ogólny na miasto. Domena publiczna.



fot. 8. Koszalin, zdjęcie przedstawiające kościół pw. św. Józefa Oblubieńca, widok z wieży katedry. 1962 rok. Fotografia ze zbiorów Wojewódzkiego Urzędu Ochrony Zabytków w Szczecinie, Delegatura w Koszalinie, nr inw. 14806.



fot. 9. Koszalin, zdjęcie przedstawiające kościół pw. św. Józefa Oblubieńca, widok z lotu ptaka. Domena publiczna.



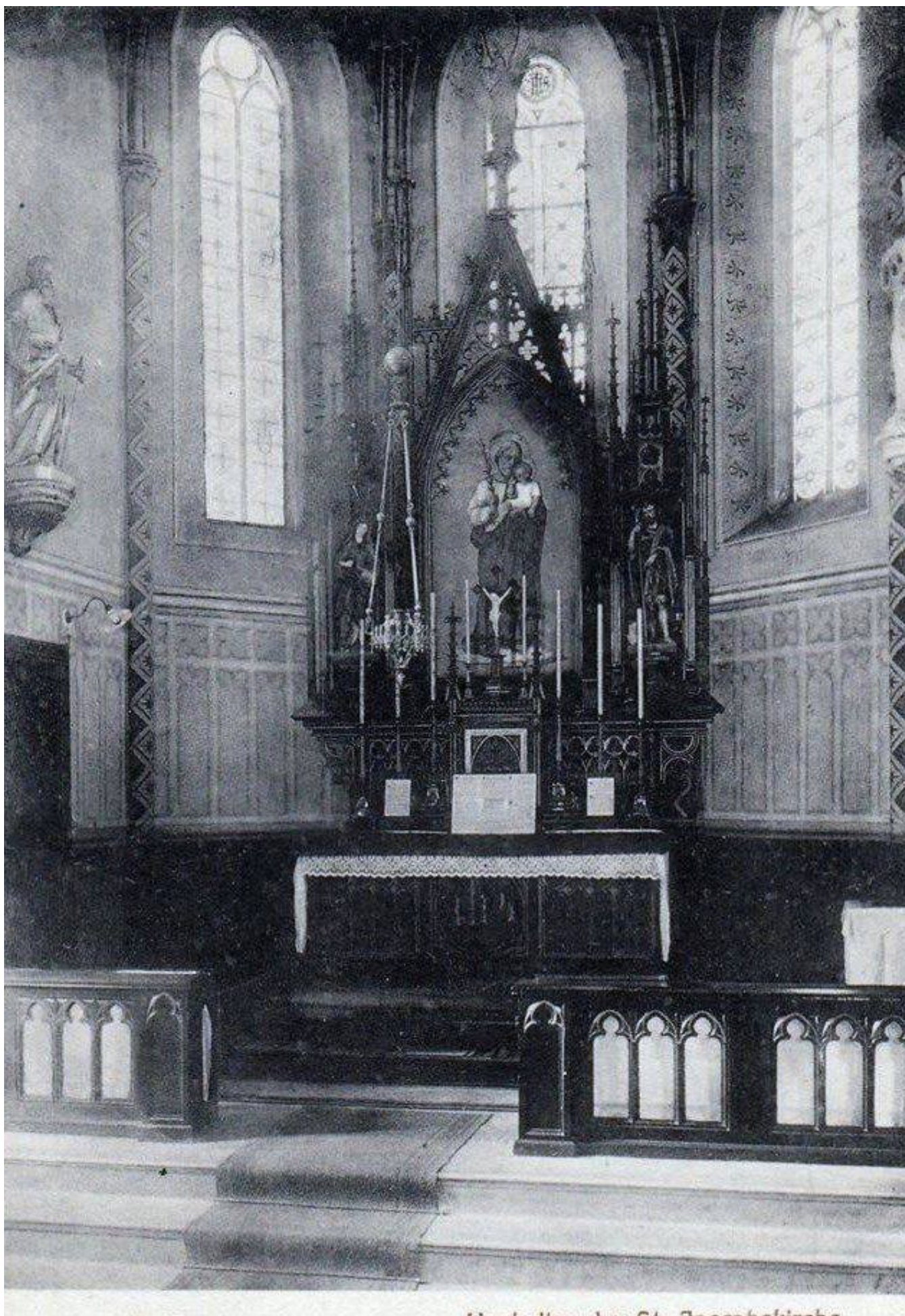
fot. 10. Koszalin, kościół pw. św. Józefa Oblubieńca, widok z wieży katedry. III 1958 rok. Fotografia ze zbiorów Wojewódzkiego Urzędu Ochrony Zabytków w Szczecinie, Delegatura w Koszalinie, autor Danuta Derecka, nr inw. 934.



rys.11. Koszalin, kościół pw. św. Józefa Oblubieńca w Koszalinie, widok z wieży katedry. 1972 rok. Fotografia ze zbiorów Wojewódzkiego Urzędu Ochrony Zabytków w Szczecinie, Delegatura w Koszalinie, autor D. Ptaszyńska, nr inw. 12837.



fot. 12. Koszalin, kościół pw. św. Józefa Oblubieńca NMP w Koszalinie, wnętrze. Domena publiczna.
Ściana prezbiterium pokryta jest malowidłem z przedstawieniem nieba z aniołami. W prezbiterium, nad wejściem do zakrystii, widoczne jest malowidło figuralne. Pod przedstawieniem widoczny pas z napisem oraz ornamenty znajdujące się poniżej, tworząc lamperię. We wnękach za rzezbami widoczne są namalowane promienie. Po bokach łuku tęczowego zawieszono rzeźby Piotra i Pawła.



fot. 13. Koszalin, kościół pw. św. Józefa Oblubieńca NMP w Koszalinie, wnętrze. Domena publiczna.
Ściana za ołtarzem została przemalowana w motyw czwórliści. Żebra sklepienne oraz słupki pokrywają ozdobne ornamenty geometryczne. Glify okienne pokryte zostały zdobieniem florystycznym. Figury Piotra i Pawła zostały przeniesione z łuku tęczowego do wnętrza prezbiterium nad ościeża drzwiowe



fol. 14. Kościół pw. św. Józefa Oblubieńca NMP w Koszalinie, wnętrze kościoła, ściana zachodnia, widok na prezbiterium.



fot. 15. Kościół pw. św. Józefa Oblubieńca NMP w Koszalinie, prezbiterium, brak dekoracji malarskich widocznych na zdjęciach archiwalnych.



fot. 19. Św. Paweł - pierwotnie umieszczony na łuku tęczowym



fot. 20. Św. Piotr - pierwotnie umieszczony na łuku tęczowym.



fot. 16. Ozdobny detal łuku tęczowego.



fot. 17. Kapitel i fragment służki prezbiterium.



fot. 18. Rzeźba z przedstawieniem Boga Ojca. fot. Paweł Bułko. <https://1.bp.blogspot.com/-v9V52qvYHn4/TB-Bavtk0KI/AAAAAAAAe8g/d0CWdd2AMXQ/s640/P1170121.JPG> (26.11.2020) - brak dekoracji malarskiej ze zdjęć archiwalnych



fot. 21. Kościół pw. św. Józefa Oblubieńca NMP w Koszalinie, wewnątrz kościoła, ściana południowa.



fot. 22. Kościół pw. św. Józefa Oblubieńca NMP w Koszalinie, wewnątrz kościoła, ściana wschodnia.



fot. 23. Kościół pw. św. Józefa Oblubieńca NMP w Koszalinie, wewnątrz kościoła, ściana południowa.



fot. 24. Kościół pw. św. Józefa Oblubieńca NMP w Koszalinie, wewnątrz kościoła, ściana wschodnia.



fot. 25. Kościół pw. św. Józefa Oblubieńca NMP w Koszalinie, widoczne drzwi kruchty pod wieżę oraz posadzka z płytek gresowych.



fot. 26. Kościół pw. św. Józefa Oblubieńca NMP w Koszalinie, posadzka z prezbiterium wykonana z płytek z granitu strzegomskiego.



fot. 27. Kościół pw. św. Józefa Oblubieńca NMP w Koszalinie, uszkodzone tynki przyziemia.



fot. 28. Kościół pw. św. Józefa Oblubieńca NMP w Koszalinie, uszkodzone tynki przyziemia.



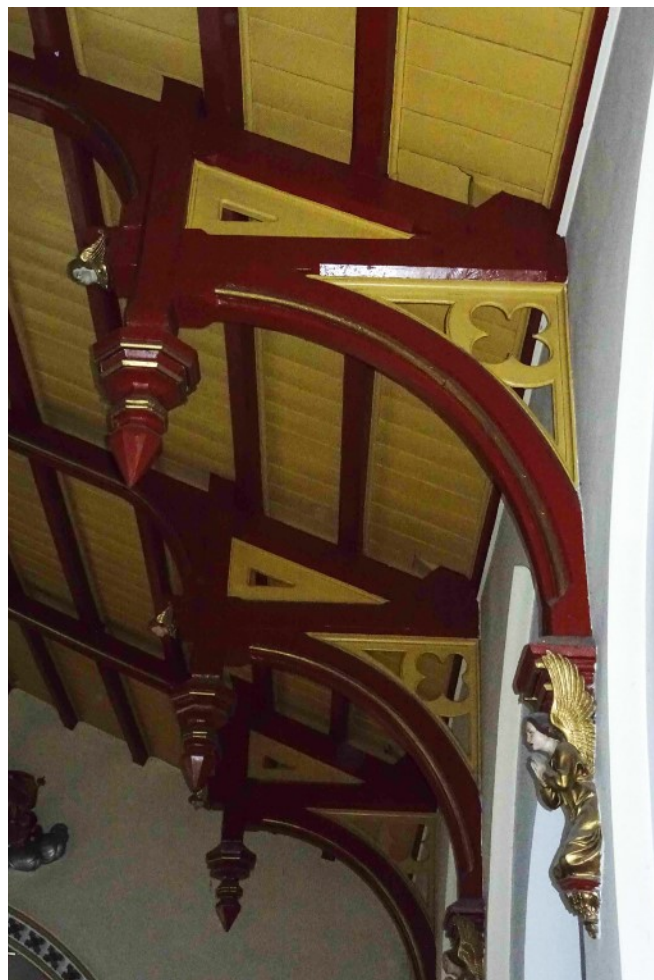
fot. 29. Kościół pw. św. Józefa Oblubieńca NMP w Koszalinie, zdeintegrowane i zasolone tynki przyziemia.



fot. 30. Kościół pw. św. Józefa Oblubieńca NMP w Koszalinie, zdeintegrowane tynki przyziemia.



fot. 31. Kościół pw. św. Józefa Oblubieńca NMP w Koszalinie, konsola stropu w formie anioła.



fot. 33. Kościół pw. św. Józefa Oblubieńca NMP w Koszalinie, rzeźbiarskie i malarskie opracowanie kroksztynów i mieczy przysięcnych.



fot. 32. Kościół pw. św. Józefa Oblubieńca NMP w Koszalinie, rzeźbiarskie opracowanie wisiora.



fot. 34. Kościół pw. św. Józefa Oblubieńca NMP w Koszalinie, rzeźbiarskie opracowanie wisiora.



fot. 35. Kościół pw. św. Józefa Oblubieńca NMP w Koszalinie, dekoracyjne wypełnienie przestrzeni między kroksztynem a mieczem - w formie czwórliścia.



fot. 36. Kościół pw. św. Józefa Oblubieńca NMP w Koszalinie, drzwi wewnętrzne w kruchcie pod wieżą, widok od strony nawy głównej.



fot. 38. Kościół pw. św. Józefa Oblubieńca NMP w Koszalinie, drzwi na empore muzyczną



fot. 37. Kościół pw. św. Józefa Oblubieńca NMP w Koszalinie, drzwi do zakrystii widok od strony prezbiterium.



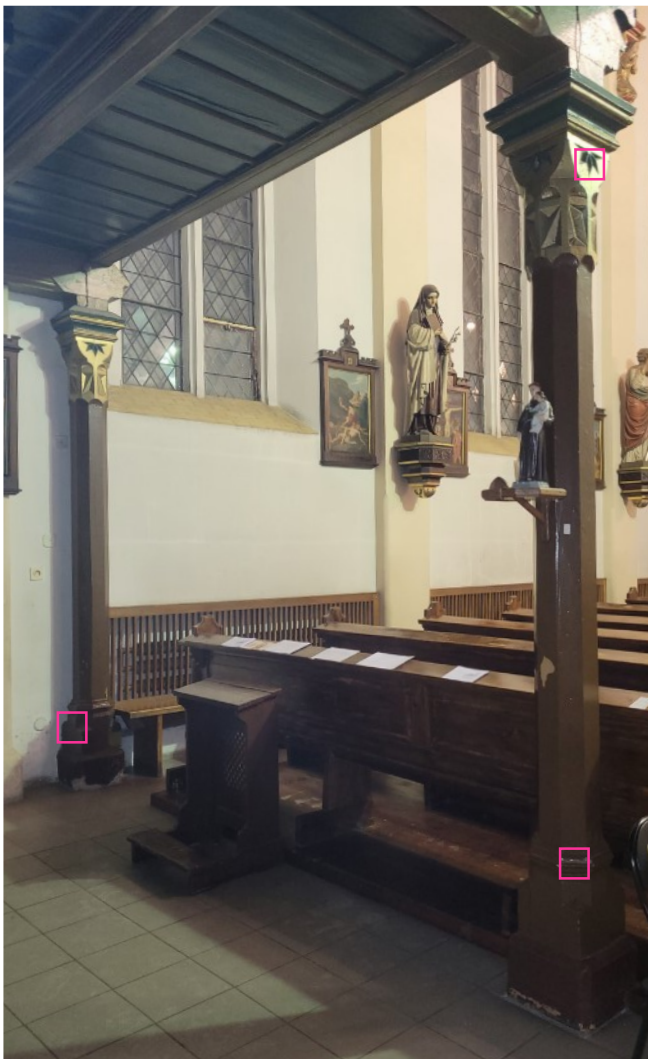
fot. 39. Kościół pw. św. Józefa Oblubieńca NMP w Koszalinie, drzwi zakrystii widok od wnętrza.



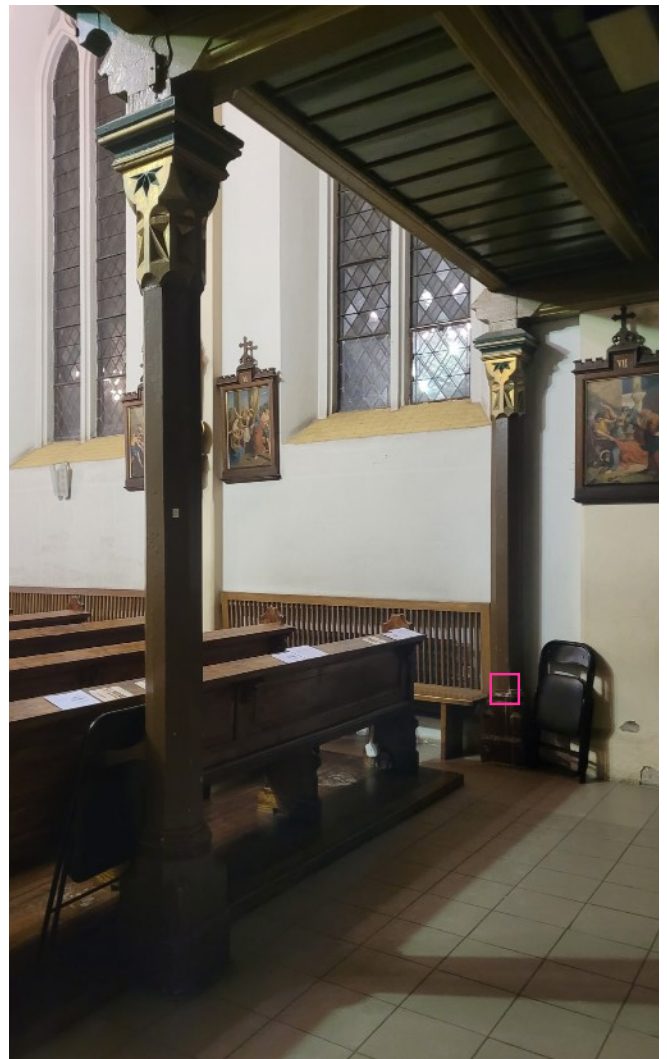
fot. 40. Kościół pw. św. Józefa Oblubieńca NMP w Koszalinie, wewnątrz kościoła, filar empory muzycznej.



fot. 42. Kościół pw. św. Józefa Oblubieńca NMP w Koszalinie, wewnątrz kościoła, filar empory muzycznej.



fot. 41. Kościół pw. św. Józefa Oblubieńca NMP w Koszalinie, wewnątrz kościoła, widok w kierunku południowo zachodnim..



fot. 43. Kościół pw. św. Józefa Oblubieńca NMP w Koszalinie, wewnątrz kościoła, widok w kierunku północno - zachodnim.



fot. 44. Kościół pw. św. Józefa Oblubieńca NMP w Koszalinie, wewnątrz kościoła, ściana południowa, miejsca wykonanych odkrywek.



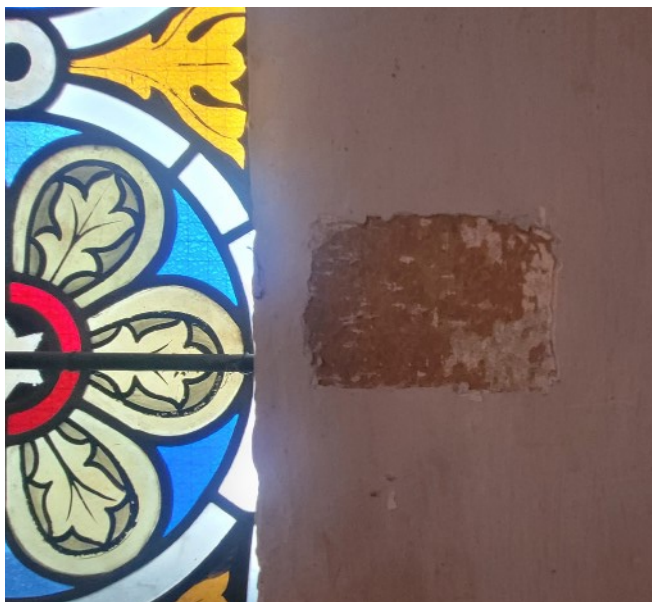
fot. 45. Kościół pw. św. Józefa Oblubieńca NMP w Koszalinie, wewnątrz kościoła, ściana północna, miejsca wykonanych odkrywek.



fot. 46. Kościół pw. św. Józefa Oblubieńca NMP w Koszalinie, prezbiterium, miejsca wykonanych odkrywek.



fot. 47. Kościół pw. św. Józefa Oblubieńca NMP w Koszalinie, Łuk tęczowy, miejsca wykonanych odkrywek.



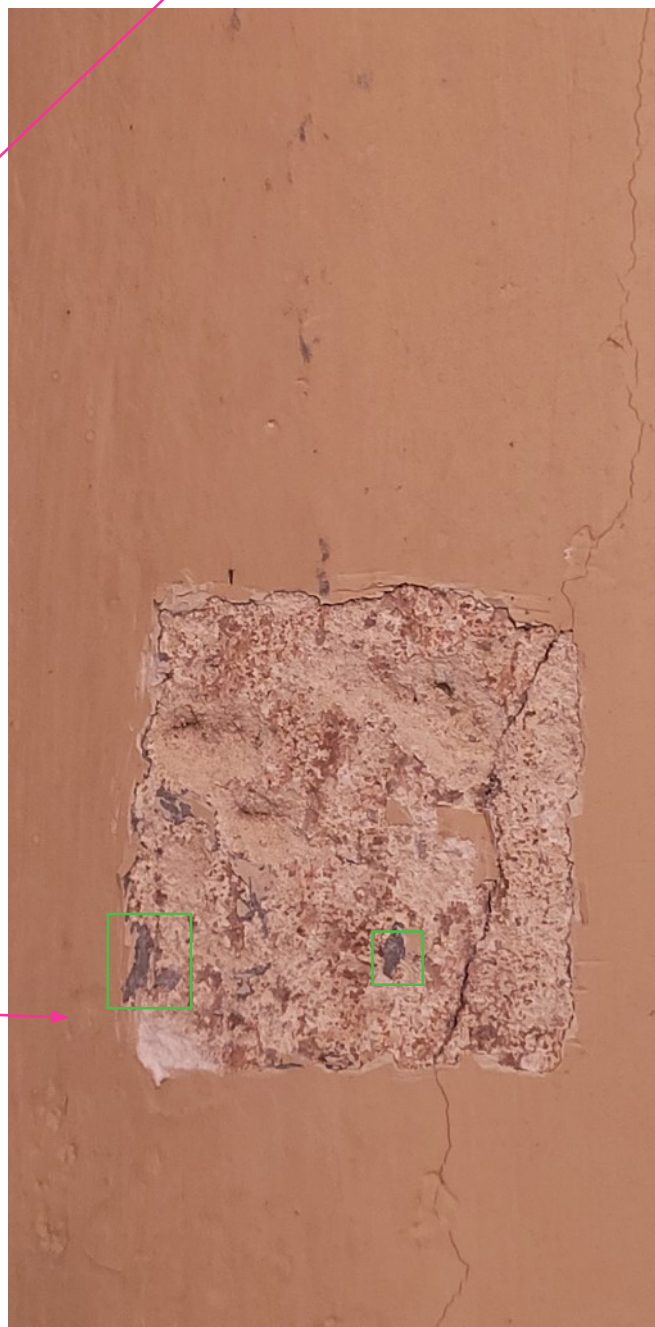
fot. 48. Kościół pw. św. Józefa Oblubieńca NMP w Koszalinie, odkrywka w glifie okiennym prezbiterium.



fot. 50. Kościół pw. św. Józefa Oblubieńca NMP w Koszalinie, widoczna zachowana dekoracja florystyczna.



fot. 49. Kościół pw. św. Józefa Oblubieńca NMP w Koszalinie, odkrywka w glifie okiennym prezbiterium.



fot. 51. Kościół pw. św. Józefa Oblubieńca NMP w Koszalinie, słuźka z widocznymi zachowanymi dekoracyjnymi detalami malarskimi.



fot. 52. Kościół pw. św. Józefa Oblubieńca NMP w Koszalinie, spływ sklepienny, widoczne kolory czerwone i niebieskie żeber.



fot. 54. Kościół pw. św. Józefa Oblubieńca NMP w Koszalinie, wewnątrz kościoła, ściana południowa, stan na 2020 rok.



fot. 53. Kościół pw. św. Józefa Oblubieńca NMP w Koszalinie, łuk tęczowy, zachowane warstwy malarskie pod wtórnym wymalowaniem.



fot. 55. Kościół pw. św. Józefa Oblubieńca NMP w Koszalinie, detal roślinny łuku tęczowego.



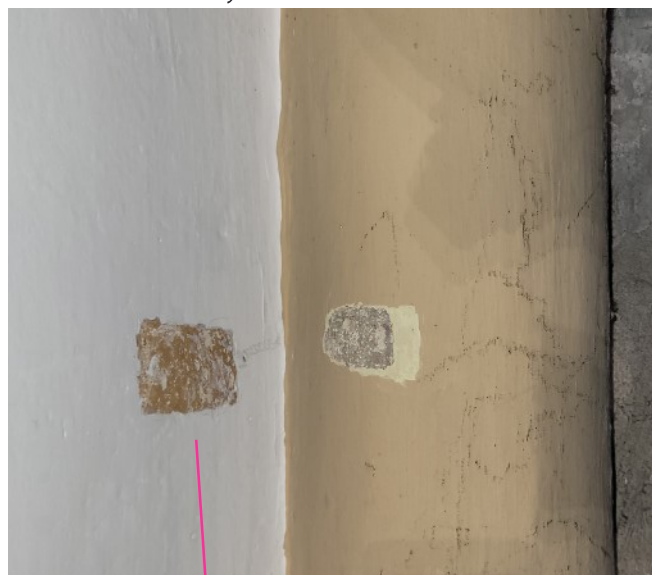
fot. 56. Kościół pw. św. Józefa Oblubieńca NMP w Koszalinie, tło niszy łuku tęczowego.



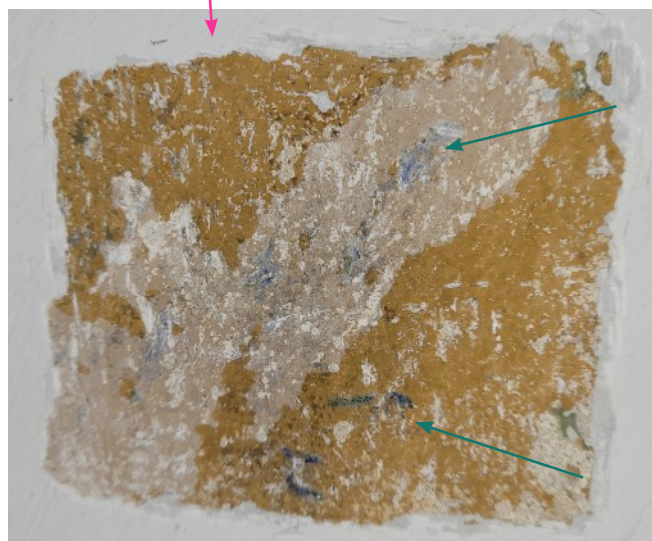
fot. 58. Kościół pw. św. Józefa Oblubieńca NMP w Koszalinie, widoczne ciemne kolory tła.



fot. 57. Kościół pw. św. Józefa Oblubieńca NMP w Koszalinie, ściana prezbiterium



fot. 59. Kościół pw. św. Józefa Oblubieńca NMP w Koszalinie, odkrywka na ścianie i służce prezbiterium.



fot. 60. Kościół pw. św. Józefa Oblubieńca NMP w Koszalinie, ściana prezbiterium, widoczne zachowane relikty dekoracji malarskich.



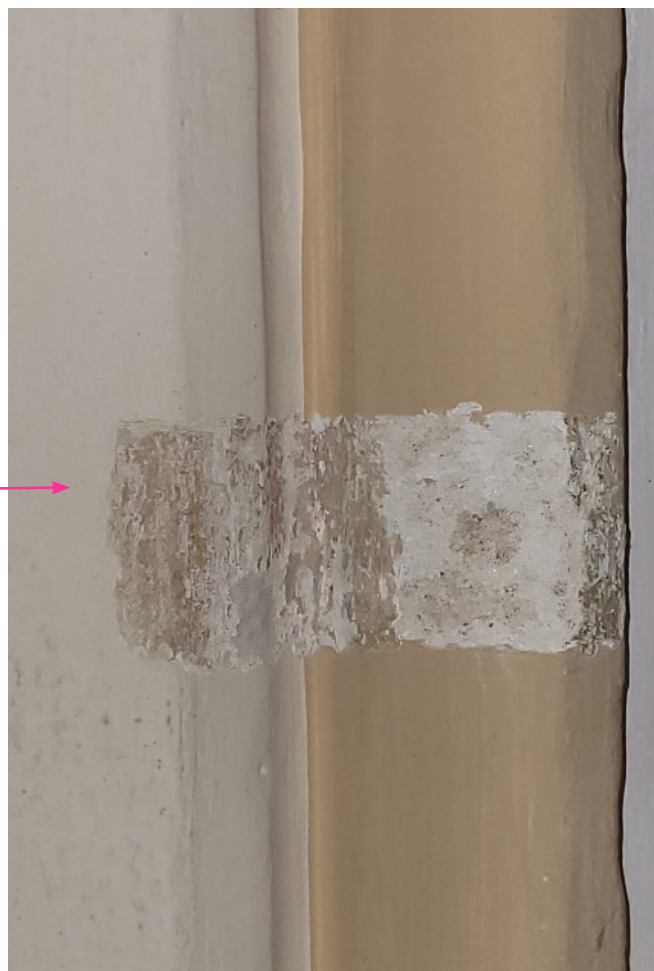
fot. 61. Kościół pw. św. Józefa Oblubieńca NMP w Koszalinie, służka w prezbiterium.



fot. 63. Kościół pw. św. Józefa Oblubieńca NMP w Koszalinie, widoczne zachowane relikty dekoracji malarskich.



fot. 62. Kościół pw. św. Józefa Oblubieńca NMP w Koszalinie, odkrywka w niszy południowej przy prezbiterium.



fot. 64. Kościół pw. św. Józefa Oblubieńca NMP w Koszalinie, widoczne relikty dekoracji malarskich.



fot. 65. Kościół pw. św. Józefa Oblubieńca NMP w Koszalinie, odkrywki w glicie okiennym nawy głównej.



fot. 67. Kościół pw. św. Józefa Oblubieńca NMP w Koszalinie, glicf okienny nawy głównej.



fot. 66. Kościół pw. św. Józefa Oblubieńca NMP w Koszalinie, odkrywka na ścianie nawy głównej.



fot. 68. Kościół pw. św. Józefa Oblubieńca NMP w Koszalinie, zachowana dekoracja malarska na ścianie północnej nawy głównej.

Aneks I

SPRAWOZDANIE Z BADAŃ PRZEPROWADZONYCH PRZY POLICHROMIACH ŚCIAN I STOLARCE WEWNĘTRZNEJ KOŚCIOŁA PW. ŚW. JÓZEFA OBLUBIEŃCA W KOSZALINIE

LP.	NR PRÓBK	OPIS	RODZAJ BADANIA
1	1a	Tynk z glifu okiennego prezbiterium	STRATYGRAFIA
2	1b	Tynk z glifu okiennego prezbiterium	STRATYGRAFIA
3	1c	Tynk z glifu okiennego prezbiterium	STRATYGRAFIA
4	2a	Tynk ze słuźki prezbiterium	STRATYGRAFIA
5	2b	Tynk ze słuźki prezbiterium	STRATYGRAFIA
6	2c	Tynk ze słuźki prezbiterium	STRATYGRAFIA
7	3a	Tynk z żeber sklepiennych prezbiterium	STRATYGRAFIA
8	3b	Tynk z żeber sklepiennych prezbiterium	STRATYGRAFIA
9	3c	Tynk z żeber sklepiennych prezbiterium	STRATYGRAFIA
10	4a	Konsola sklepienna prezbiterium	STRATYGRAFIA
11	5a	Łuk tęczowy - lico	STRATYGRAFIA
12	6a	Detal roślinny z łuku tęczowego	STRATYGRAFIA
13	6b	Detal roślinny z łuku tęczowego	STRATYGRAFIA
14	6c	Detal roślinny z łuku tęczowego	STRATYGRAFIA
15	7a	Łuk tęczowy - tło przy detalu roślinnym	STRATYGRAFIA
16	8a	Ściana prezbiterium	STRATYGRAFIA
17	9a	Ściana pod oknem - nawa główna	STRATYGRAFIA
18	10a	Nisza południowa przy prezbiterium	STRATYGRAFIA
19	10b	Nisza południowa przy prezbiterium	STRATYGRAFIA
20	10c	Nisza południowa przy prezbiterium	STRATYGRAFIA
21	11a	Wnętrze niszy z kruchty pod wieżą	STRATYGRAFIA
22	12a	Obramienie niszy z kruchty pod wieżą	STRATYGRAFIA
23	12b	Obramienie niszy z kruchty pod wieżą	STRATYGRAFIA
24	12c	Obramienie niszy z kruchty pod wieżą	STRATYGRAFIA
25	13a	Obramienie (łuk) wejścia bocznego do kościoła	STRATYGRAFIA
26	14a	Drzwi wewnętrzne z kruchty pod wieżą	STRATYGRAFIA
27	14b	Drzwi wewnętrzne z kruchty pod wieżą	STRATYGRAFIA
28	14c	Drzwi wewnętrzne z kruchty pod wieżą	STRATYGRAFIA
29	15a	Empora muzyczna	STRATYGRAFIA
30	15b	Empora muzyczna	STRATYGRAFIA
31	15c	Empora muzyczna	STRATYGRAFIA
32	16a	Drzwi do zakrystii	STRATYGRAFIA
33	16b	Drzwi do zakrystii	STRATYGRAFIA
34	16c	Drzwi do zakrystii	STRATYGRAFIA

Wykonanie odkrywek i przeprowadzenie badań konserwatorskich w celu potwierdzenia istnienia polichromii znanej z fotografii archiwalnych.

1. ZAKRES ODKRYWEK I BADAŃ:

- a/ ściany wewnętrzne nawy (zwłaszcza przy łuku tęczowym)
- b/ ściany prezbiterium
- c/ stolarka drzwiowa
- d/ empora

2. CEL I ZAKRES BADAŃ

- Ustalenie budowy warstwowej w pobranych próbkach.

3. METODYKA BADAŃ

2.1. USTALENIE BUDOWY WARSTWOWEJ

Próbki przeznaczone do stratygrafii zatopiono w żywicy modyfikowanej Premacryl Plus.

Następnie bok utwardzonej kostki żywicy, do którego bezpośrednio przylegała próbka, wyszlifowano papierami ściernymi o coraz mniejszej gradacji do 2500.

Tak przygotowaną próbkę oglądano w kropli wody za pomocą mikroskopu stereoskopowego Delta Optical. Fotografie mikroskopowe przekrojów stratygraficznych wykonano za pomocą aparatu cyfrowego Canon EOS 700D połączonego z wymienionym wyżej mikroskopem.

STRATYGRAFIA— PRÓBKA 1



1a

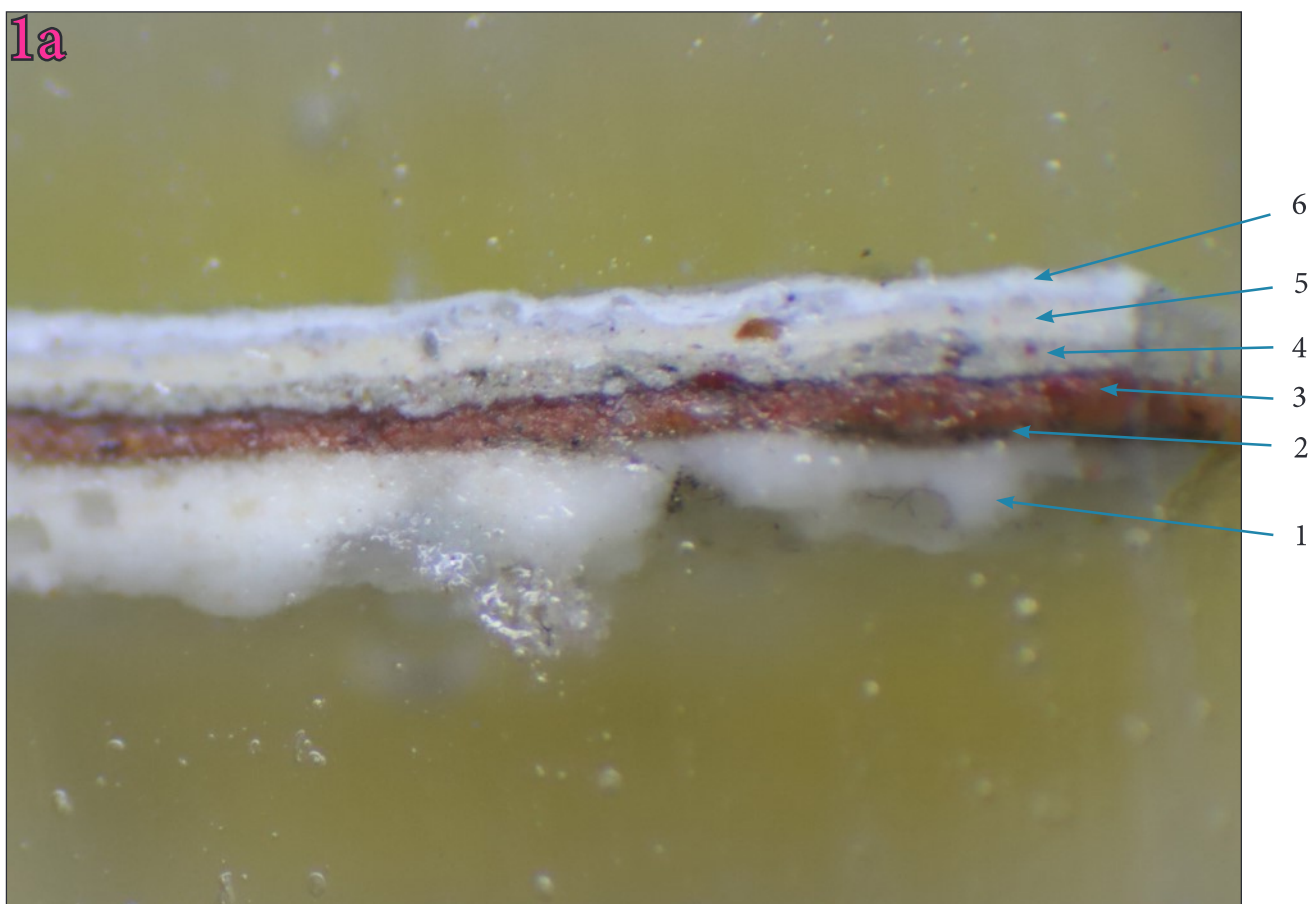
1. - tynk drobnoziarnisty
2. - brązowa
3. - czerwona
4. - szara
5. - kremowa
6. - szara
7. - biała

1b

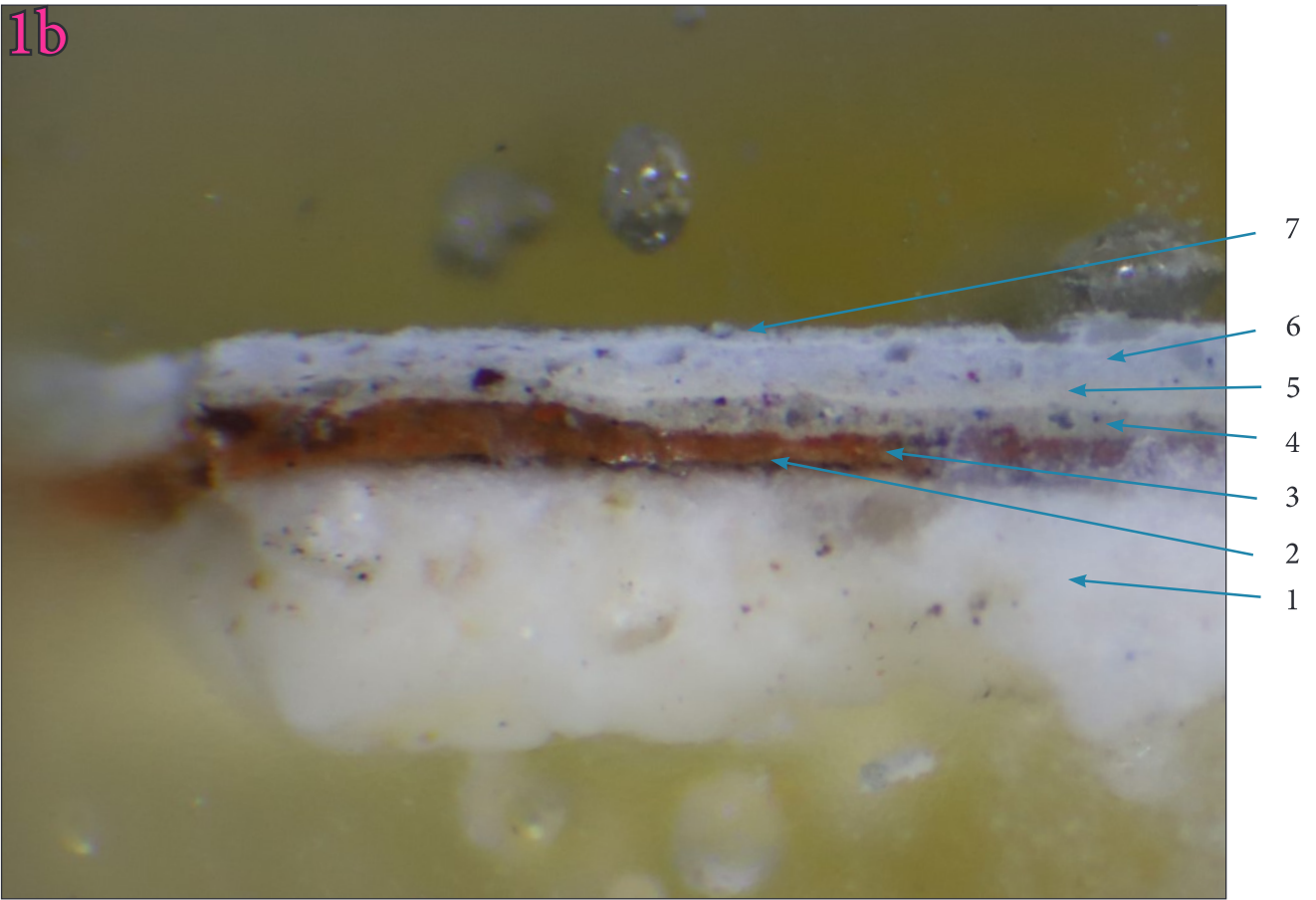
1. - tynk drobnoziarnisty
2. - brązowa
3. - czerwona
4. - szara
5. - kremowa
6. - szara
7. - biała

1c

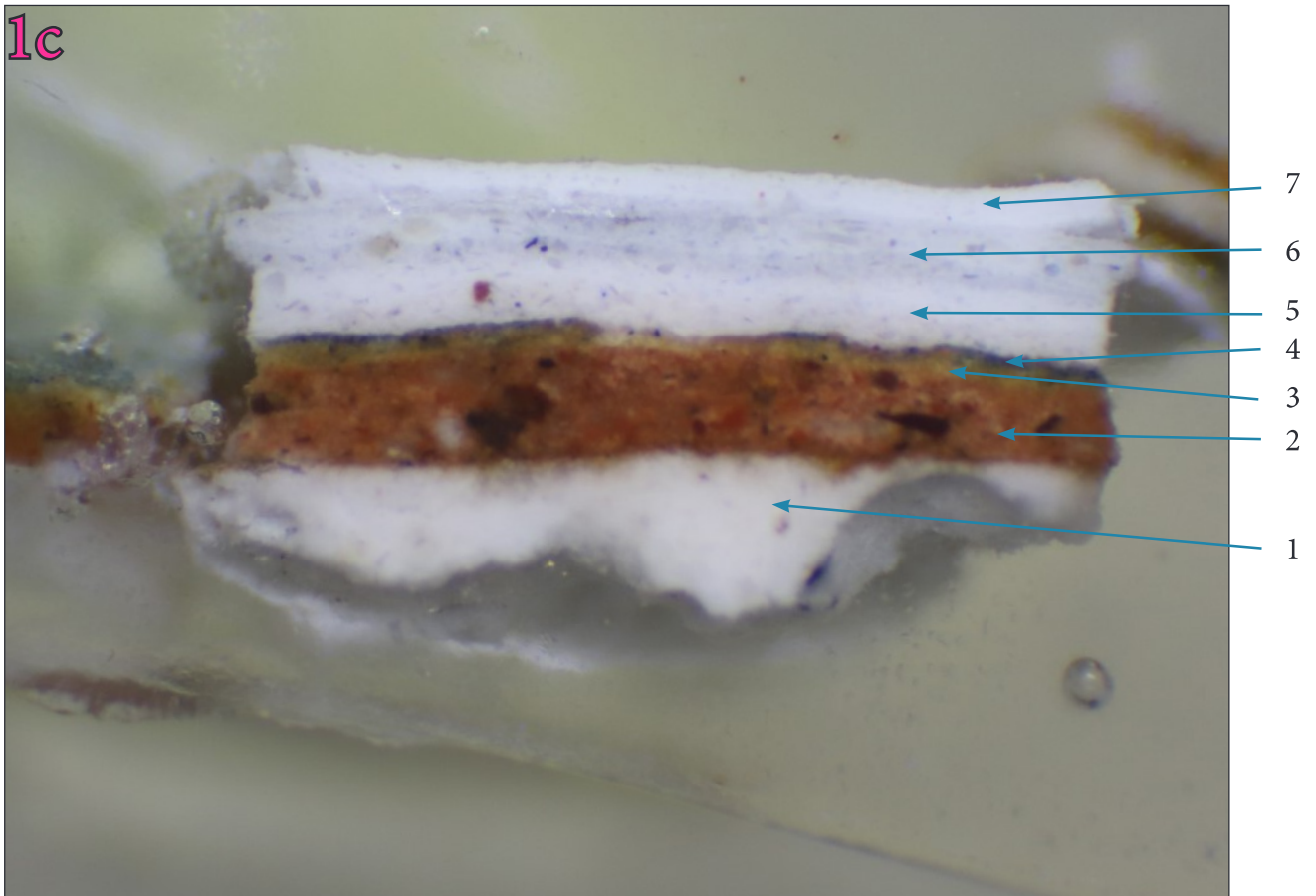
1. - tynk drobnoziarnisty
2. - czerwona
3. - żółta
4. - brązowa
5. - kremowa
6. - szara
7. - biała



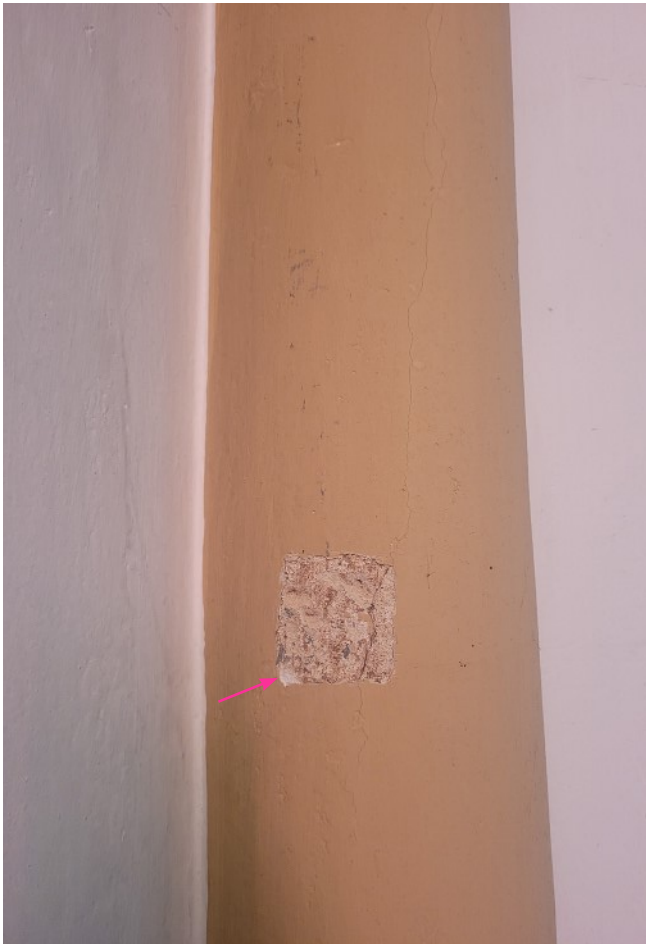
1b



1c



STRATYGRAFIA— PRÓBKA 2



2a

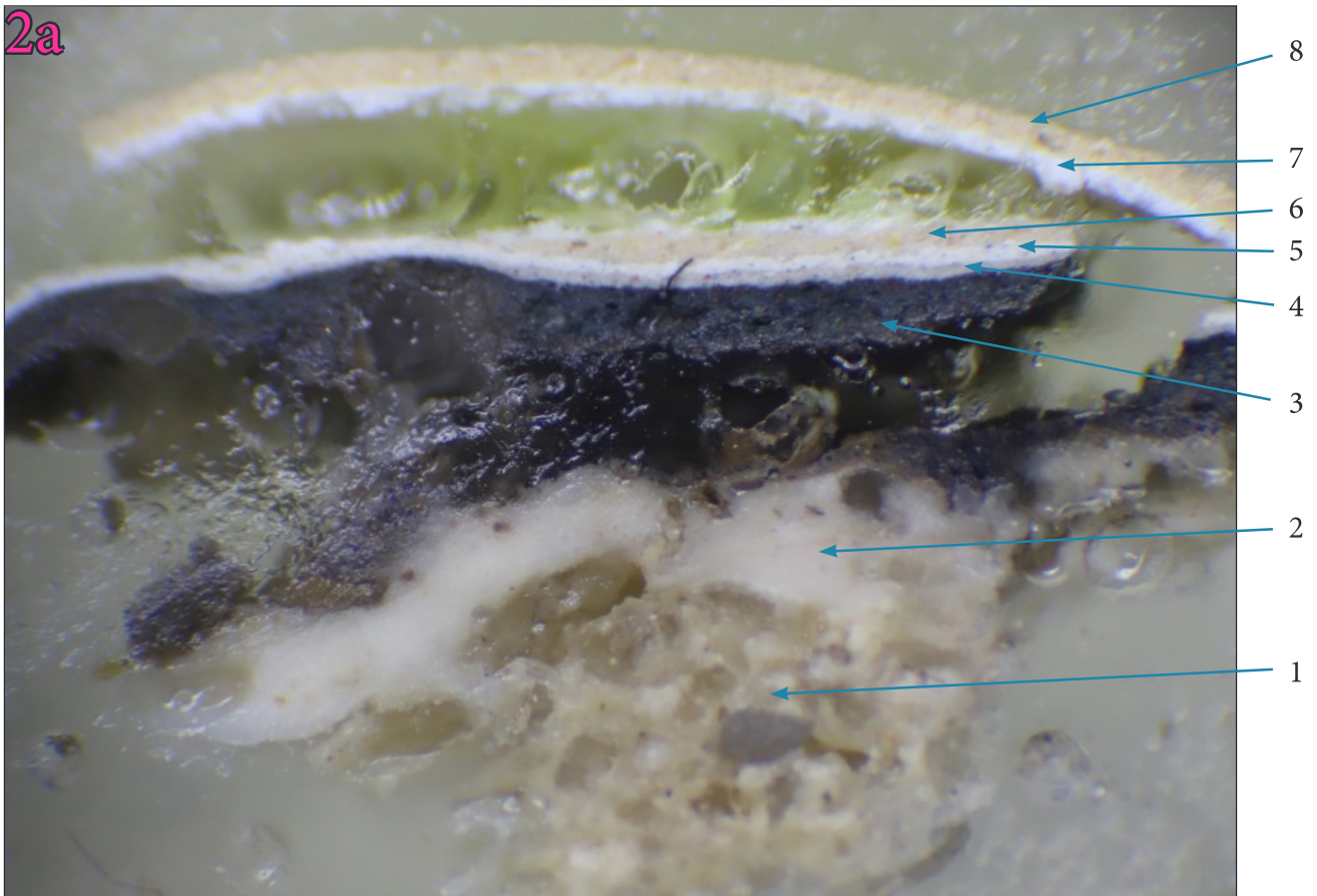
1. - tynk gruboziarnisty
2. - zaprawa wyrównująca - pobiała
3. - granatowa
4. - szara
5. - biała
6. - kremowa
7. - biała
8. - kremowa

2b

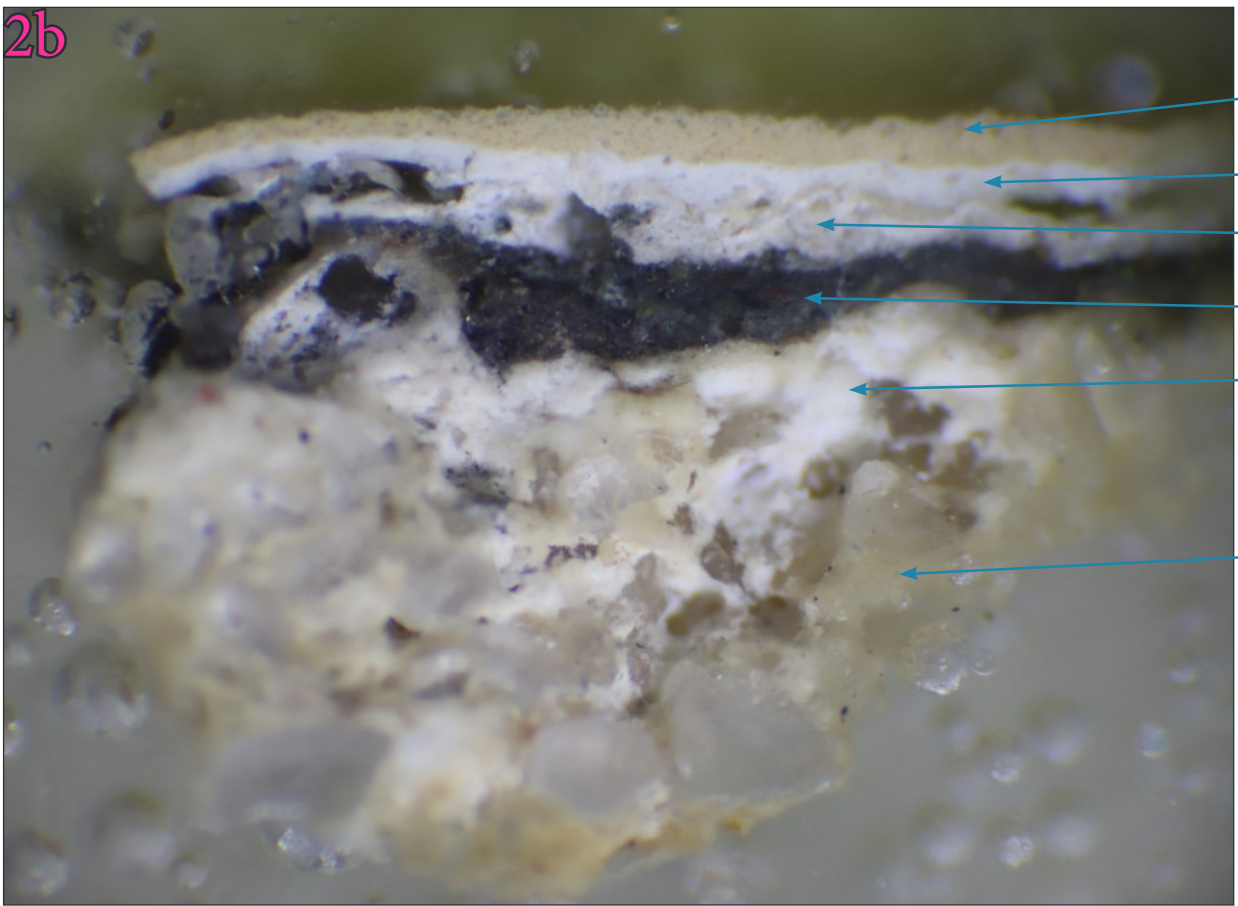
1. - tynk gruboziarnisty
2. - zaprawa wyrównująca - pobiała
3. - granatowa
4. - kremowa
5. - biała
6. - kremowa

2c

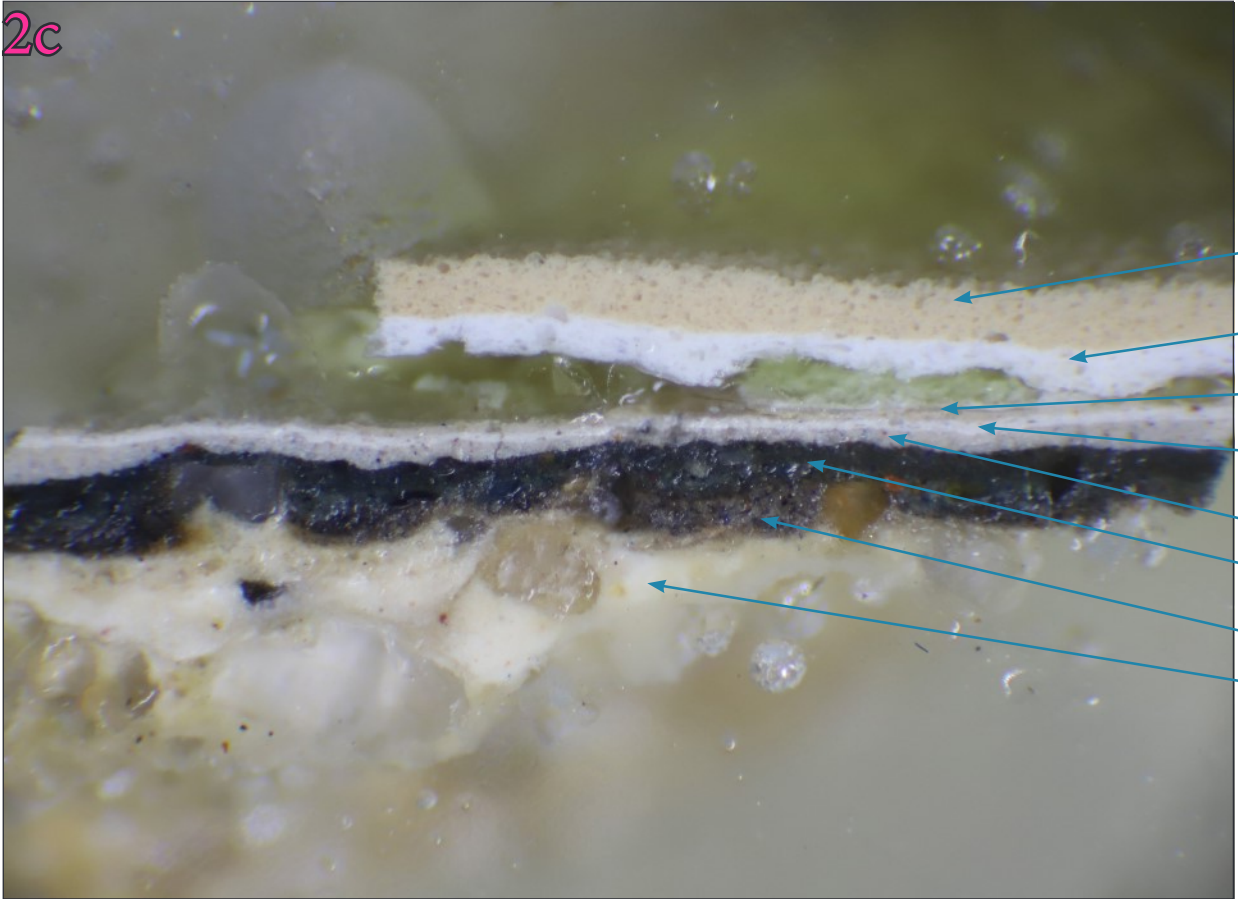
1. - zaprawa wyrównująca - pobiała
2. - szaro - fioletowa
3. - granatowa
4. - szara
5. - biała
6. - szara
7. - biała
8. - kremowa



2b



2c



STRATYGRAFIA— PRÓBKA 3



3a

1. - cegła
2. - pobrała
3. - czerwona
4. - niebieska
5. - szara
6. - szara
7. - biała
8. - żółta

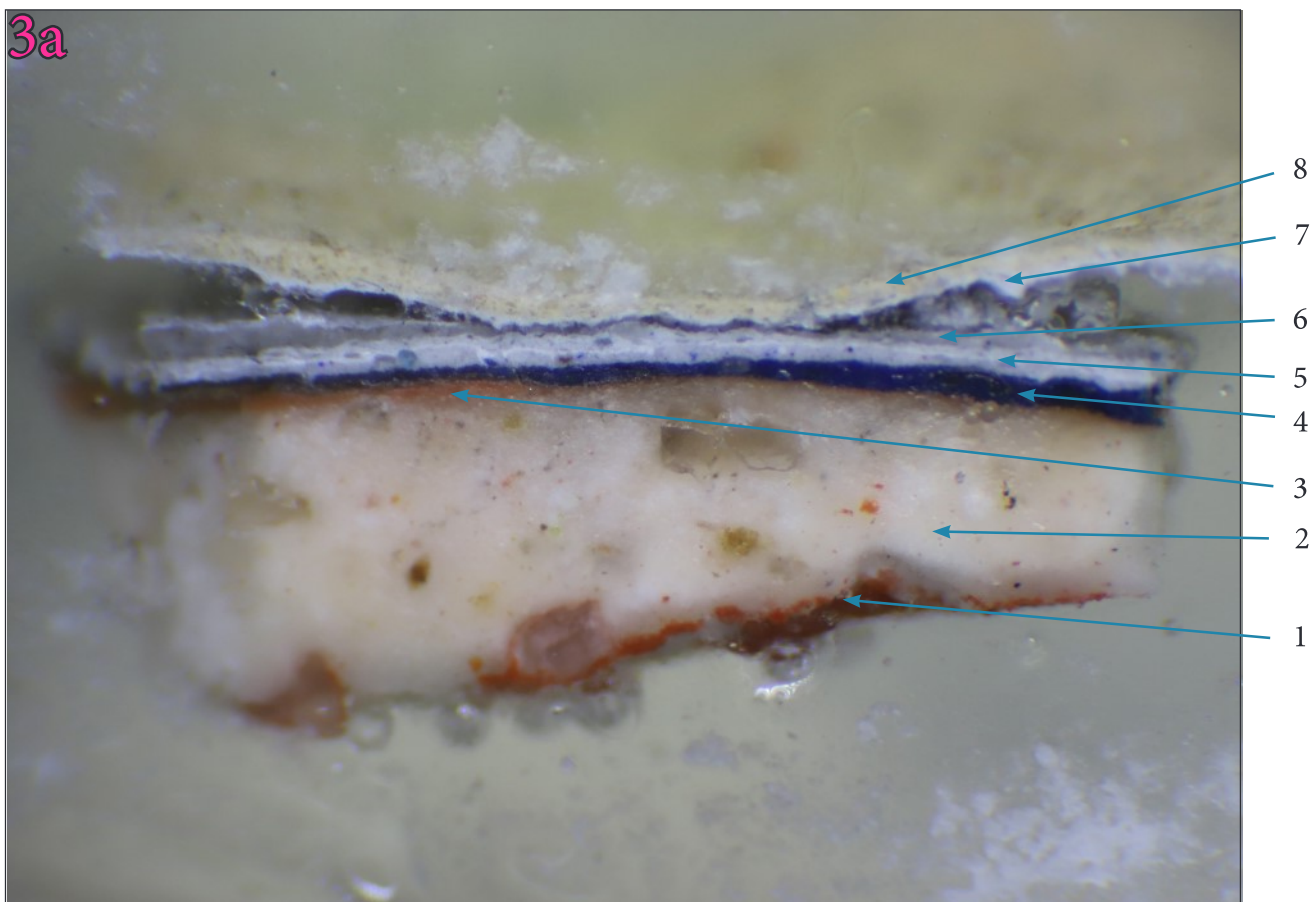
3b

1. - cegła
2. - pobrała
3. - czerwona
4. - niebieska
5. - szara
6. - szara
7. - szara
8. - biała
9. - kremowa

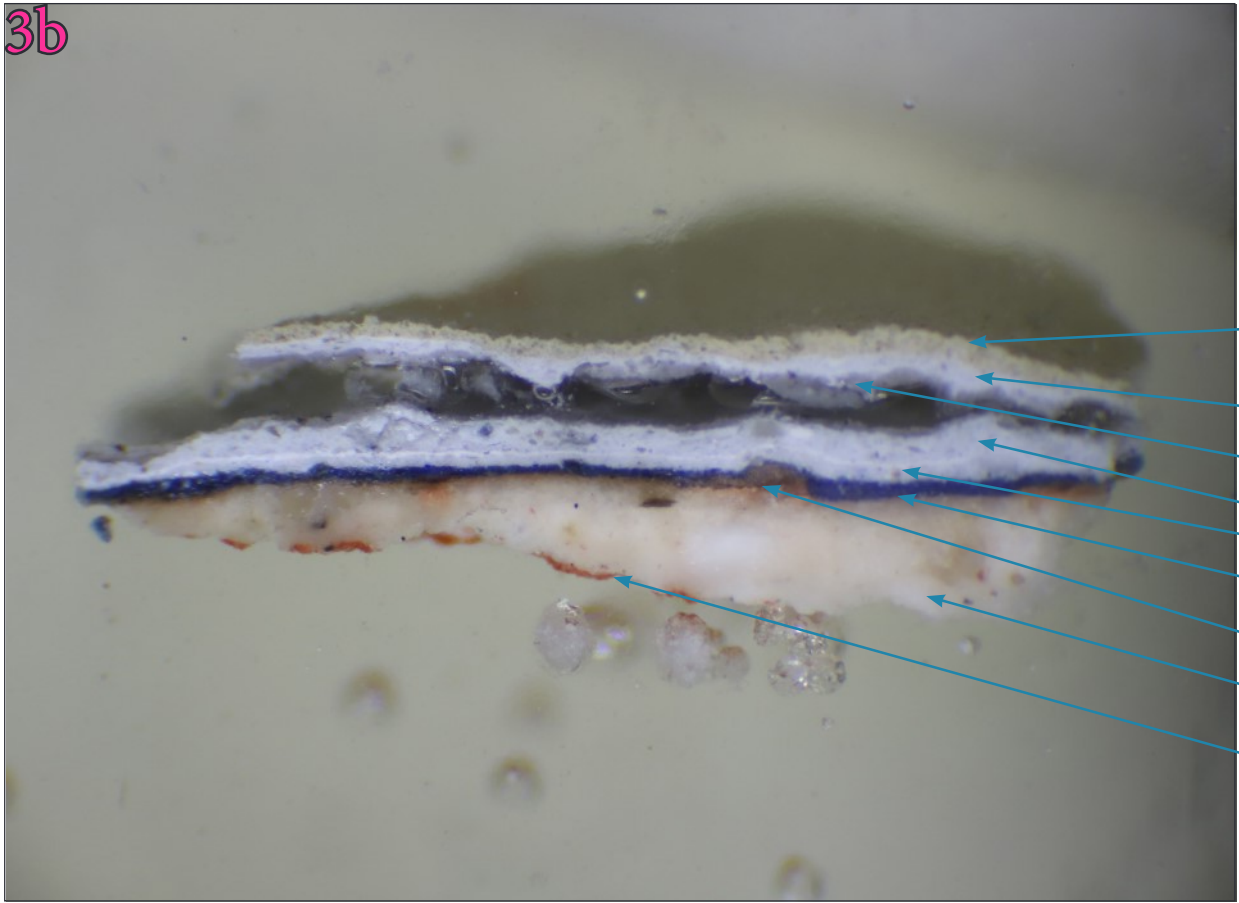
3c

1. - pobrała
2. - niebieska
3. - jasno niebieska
4. - czerwona
5. - kremowa

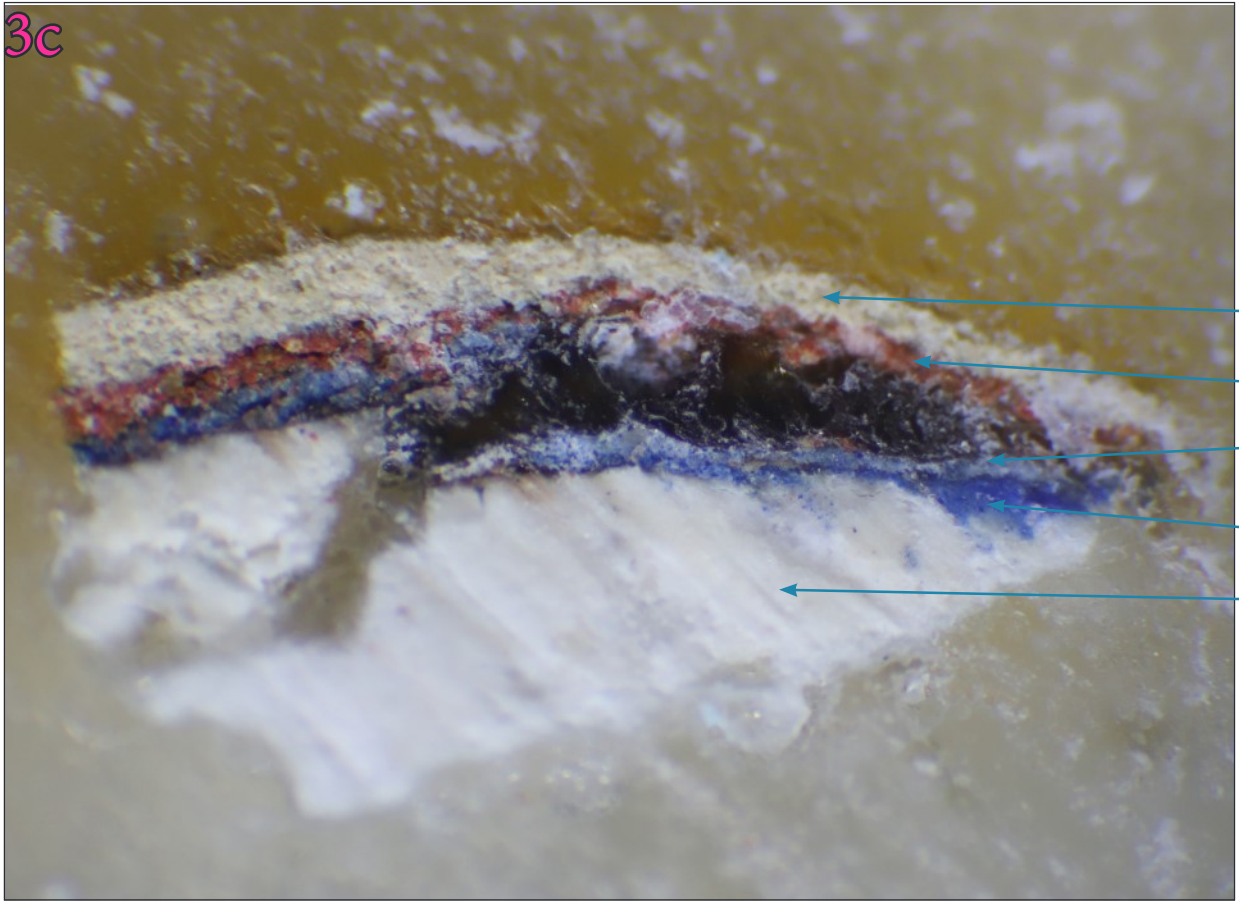
3a



3b



3c



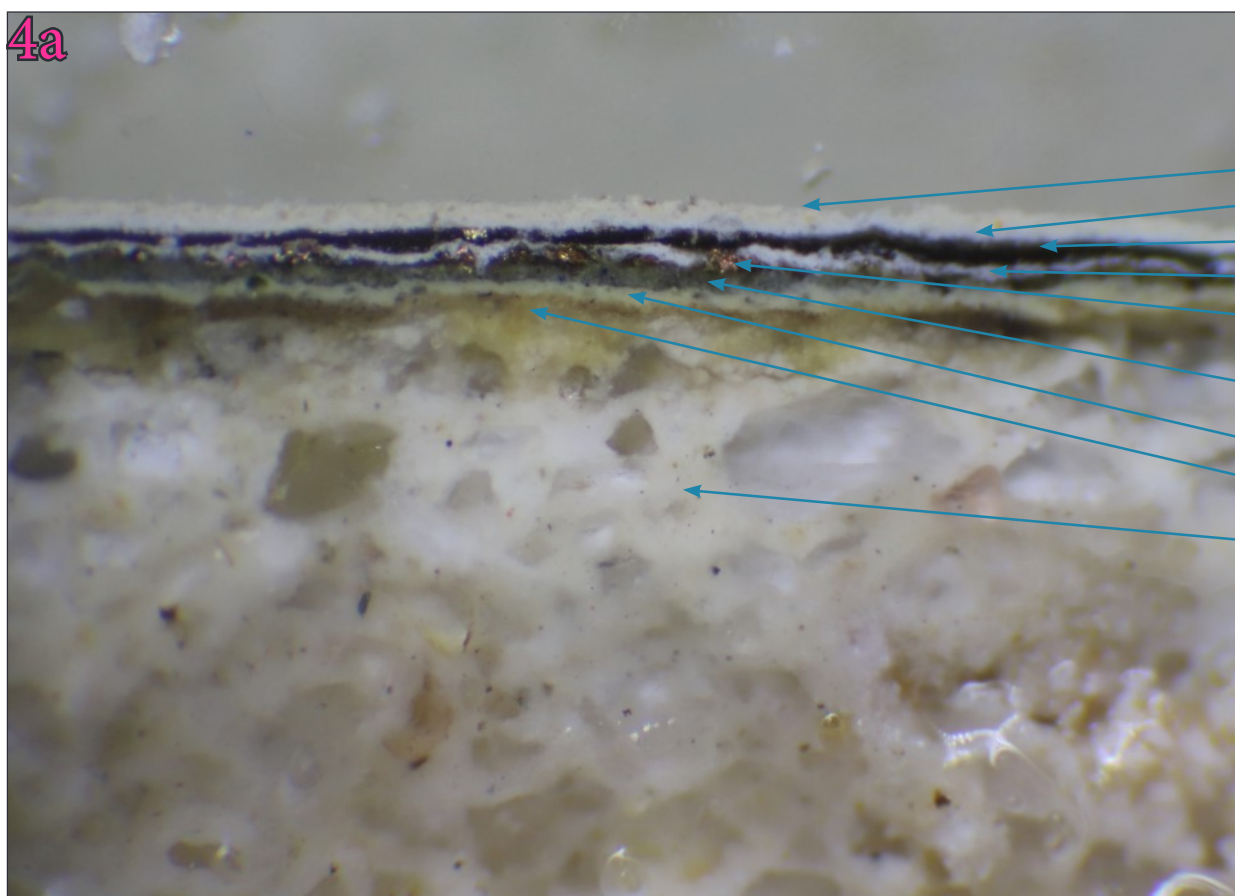
STRATYGRAFIA— PRÓBKA 4



4a

1. - zaprawa drobnoziarnista
2. - żółta
3. - kremowa
4. - szara
5. - złota
6. - biała
7. - czarna
8. - biała
9. - kremowa

4a

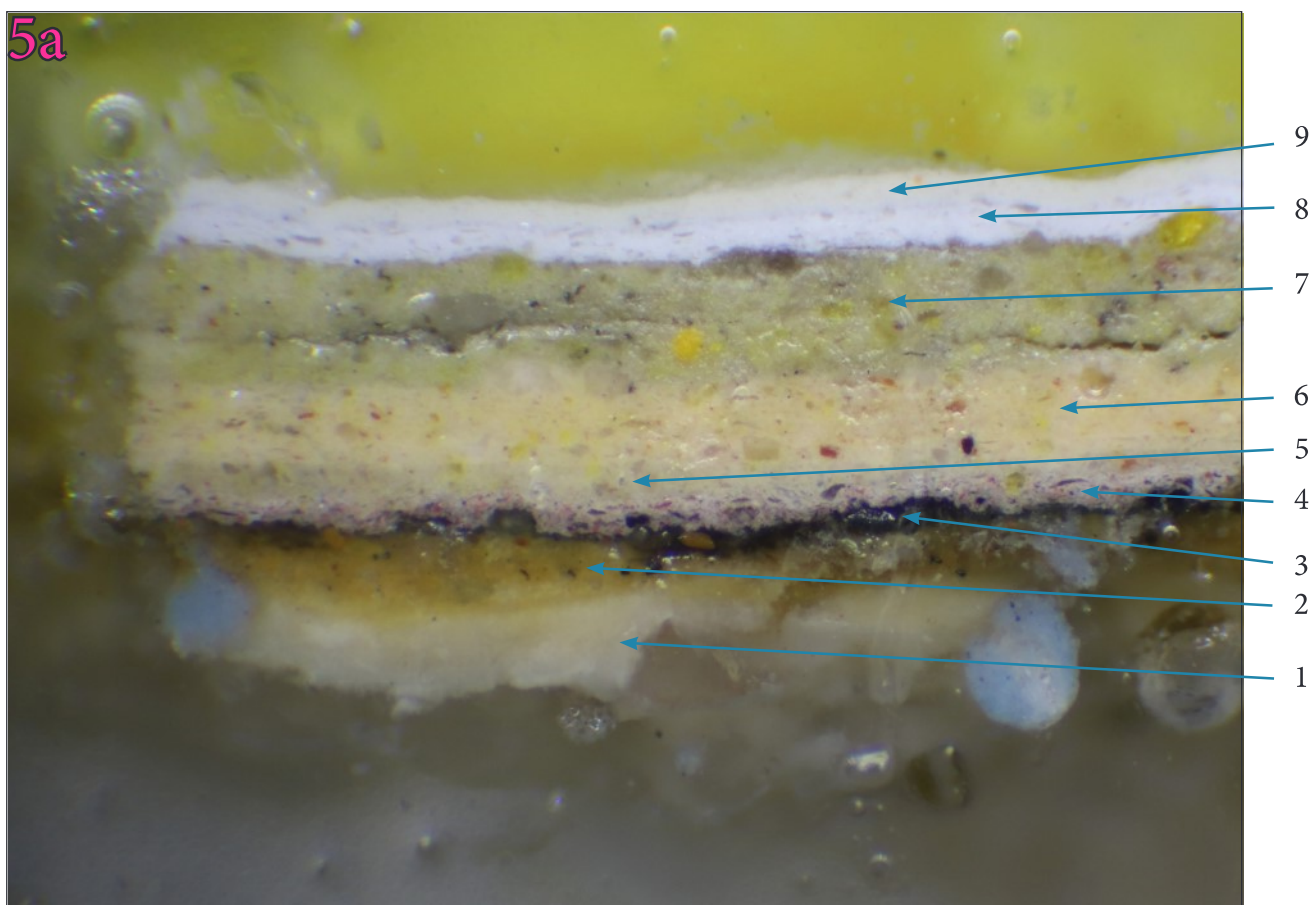


STRATYGRAFIA— PRÓBKA 5



5a

- 1. - tynk - pobrała
- 2. - żółta
- 3. - czarna
- 4. - fioletowa
- 5. - kremowa
- 6. - żółta
- 7. - jasno zielona
- 8. - biała
- 9. - biała



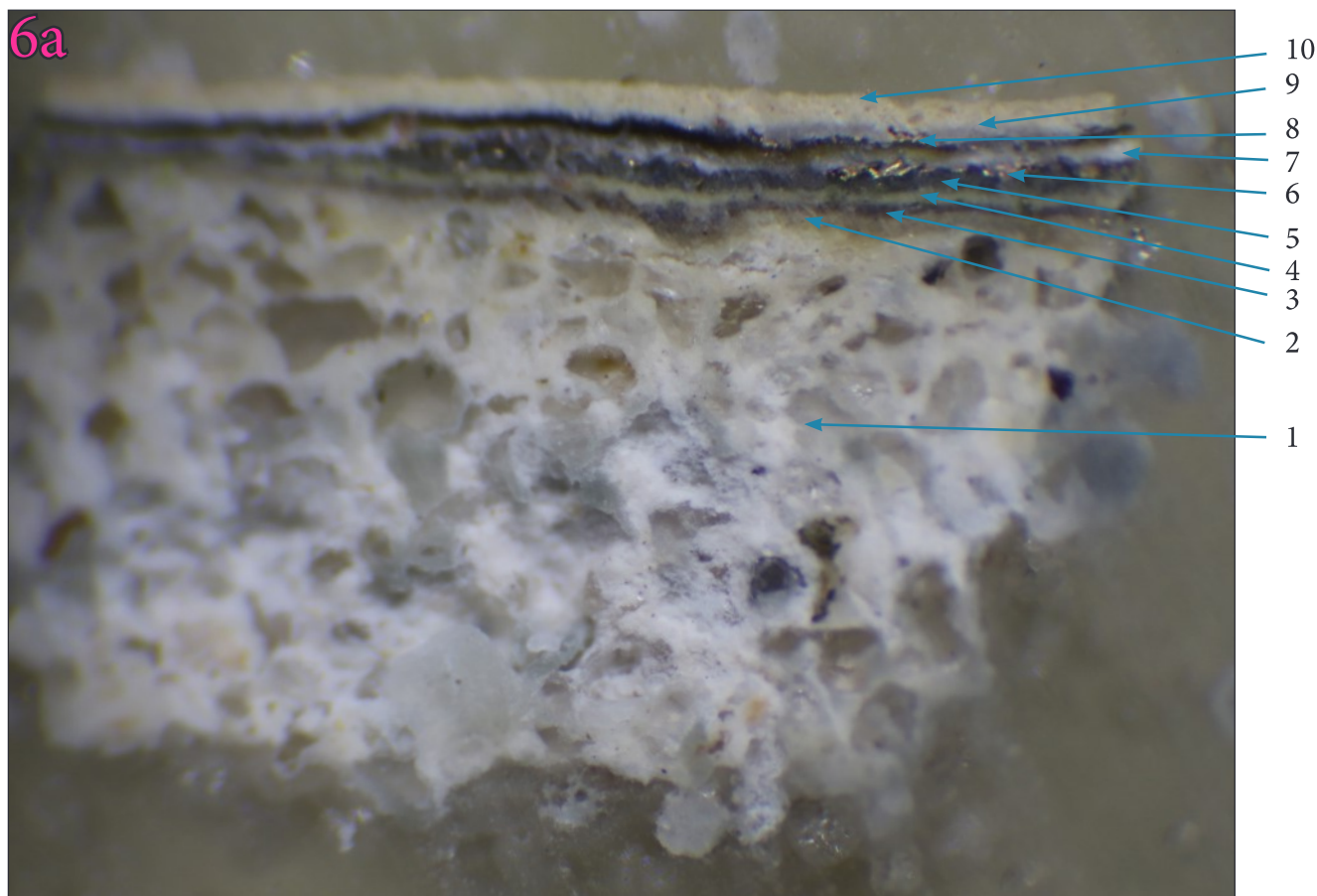
STRATYGRAFIA— PRÓBKA 6



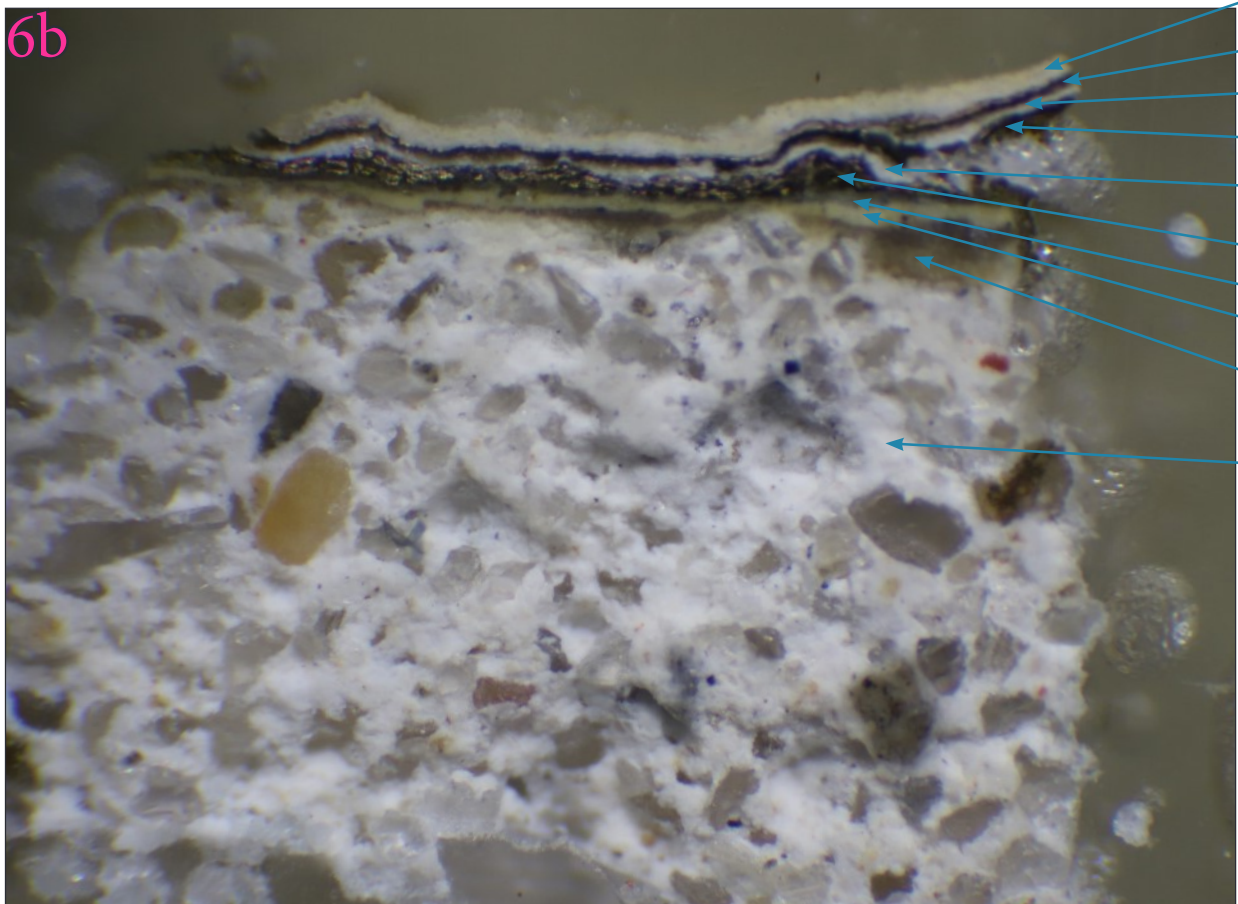
- 6a**
1. - tynk
 2. - szara
 3. - czarna
 4. - kremowa
 5. - czarna
 6. - złota
 7. - biała
 8. - czarna
 9. - biała
 10. - kremowa

- 6c**
1. - tynk
 2. - szara
 3. - kremowa
 4. - czarna
 5. - złota
 6. - biała
 7. - szara
 8. - szara
 9. - biała
 10. - kremowa

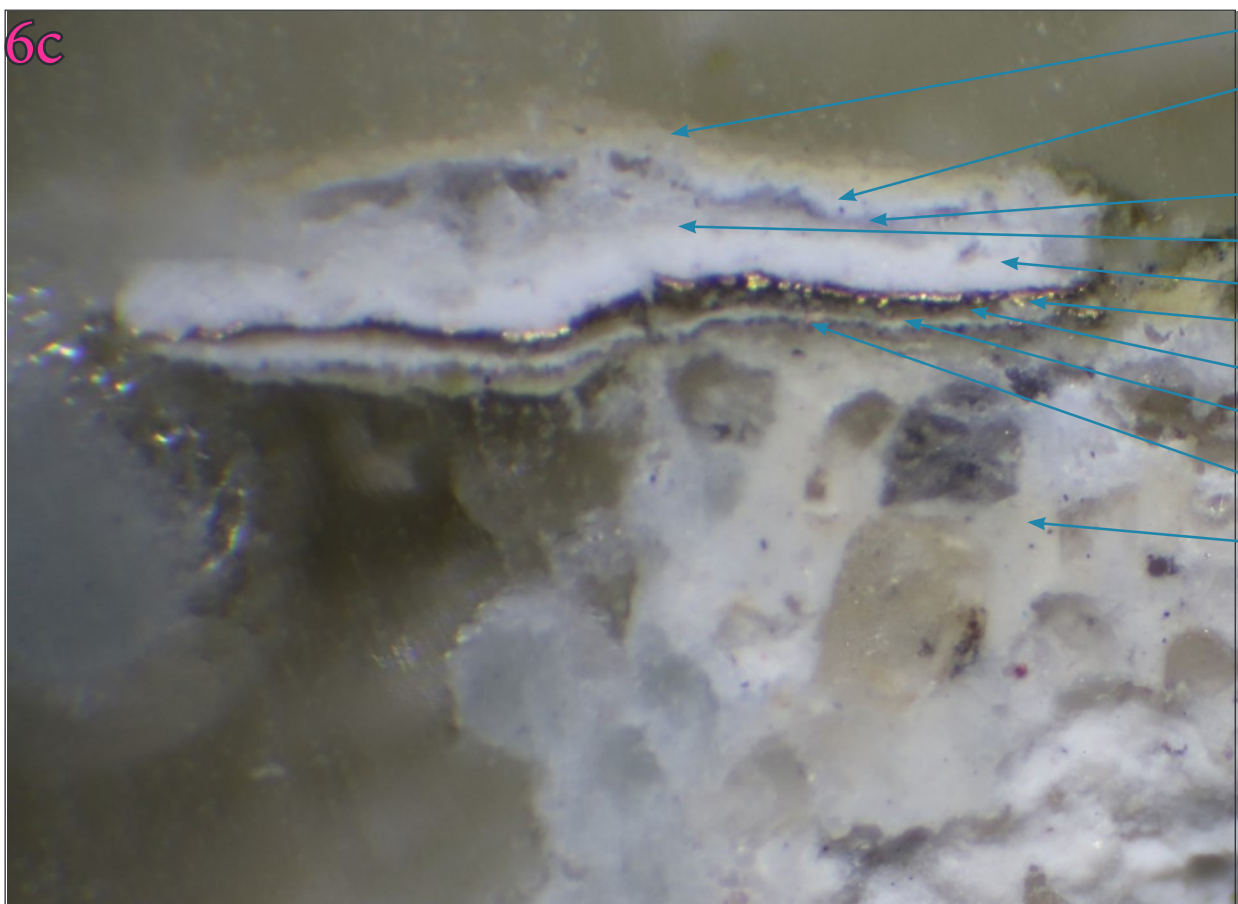
- 6b**
1. - tynk
 2. - szara
 3. - czarna
 4. - kremowa
 5. - czarna
 6. - złota
 7. - biała
 8. - czarna
 9. - biała
 10. - kremowa



6b



6c

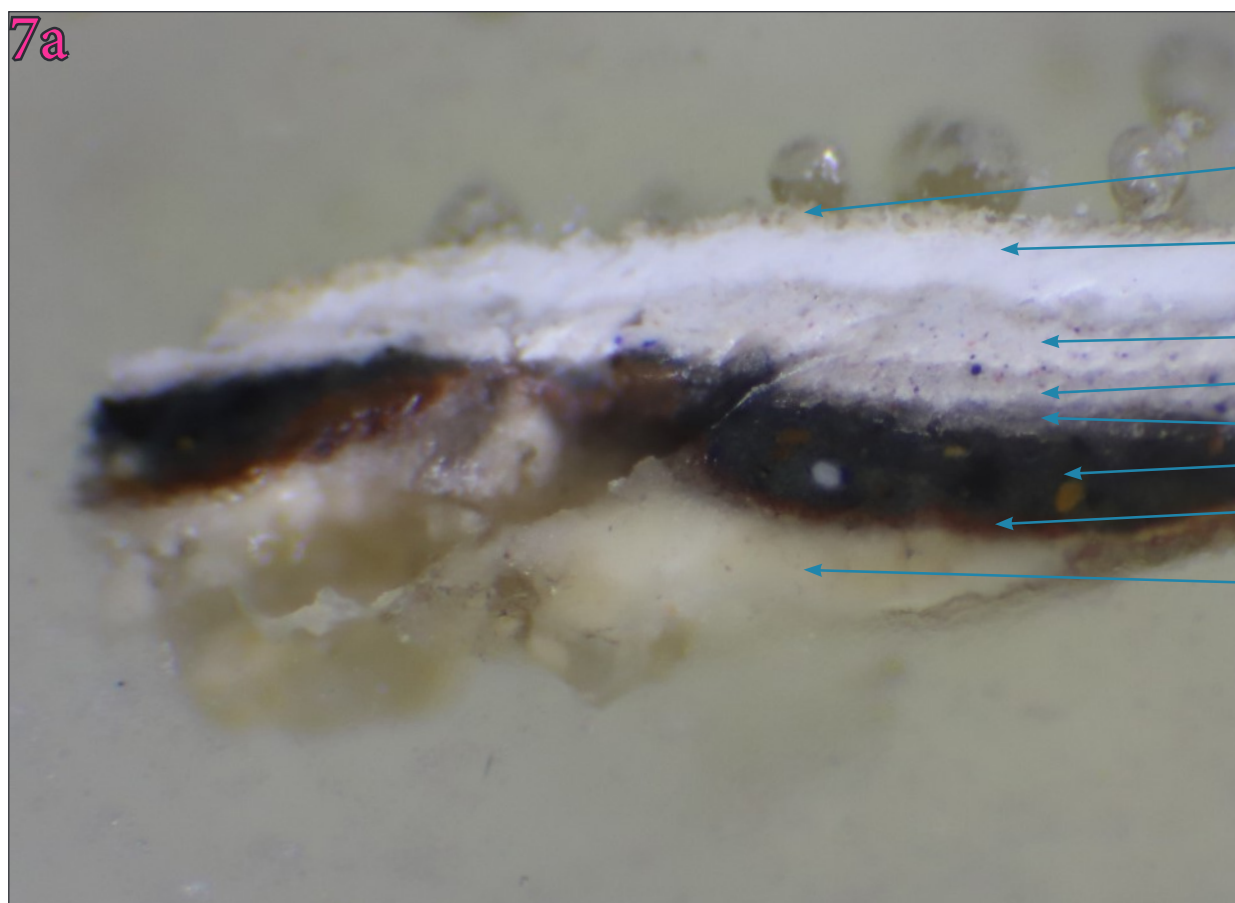


STRATYGRAFIA— PRÓBKA 7



7a

- 1. - pobiała
- 2. - czerwona
- 3. - czarny
- 4. - szary
- 5. - biały
- 6. - kremowy
- 7. - biały
- 8. - kremowy



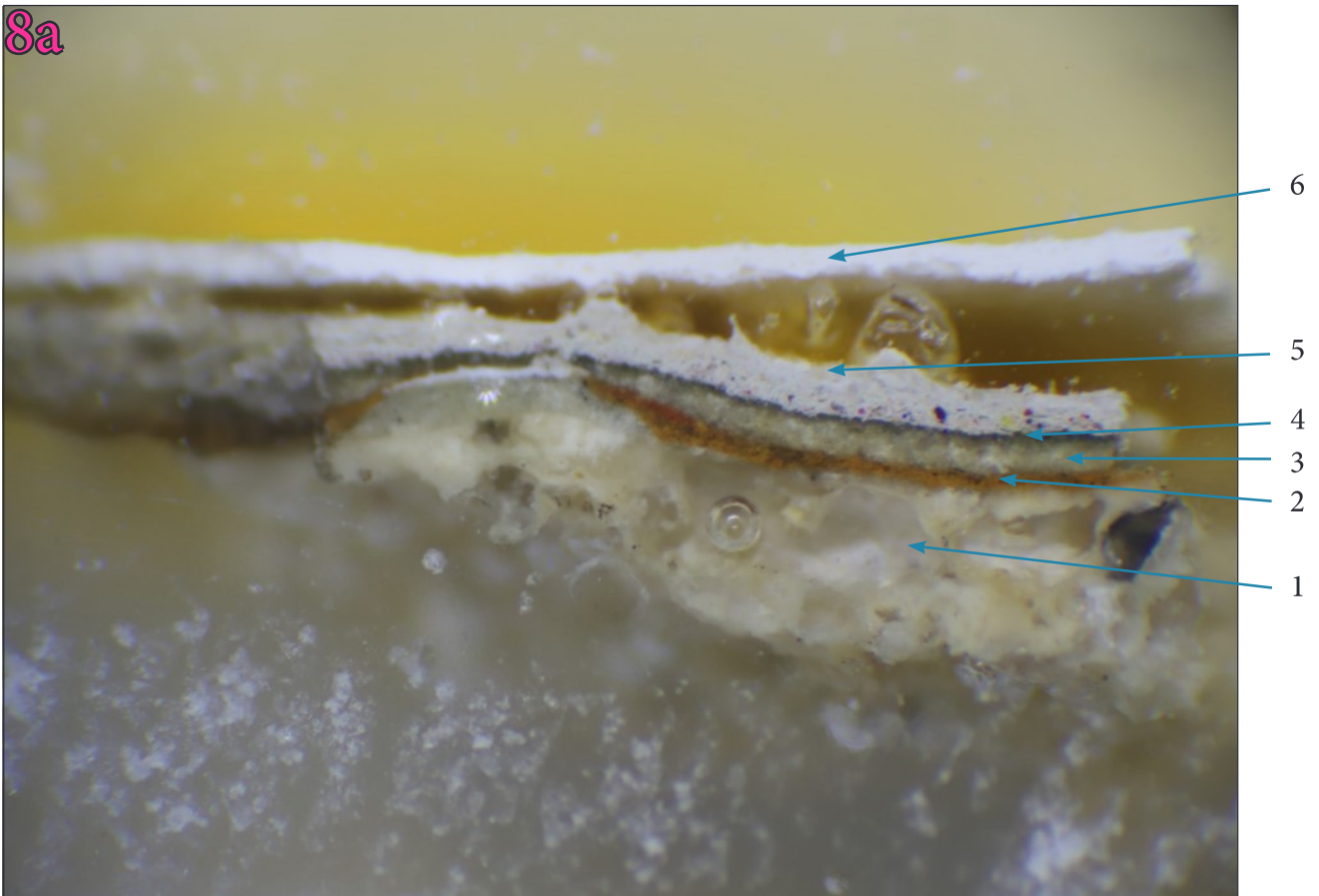
STRATYGRAFIA— PRÓBKA 8



8a

1. - tynk drobnziarnisty
2. - pomarańczowa
3. - kremowa
4. - czarna
5. - różowa
6. - biała

8a

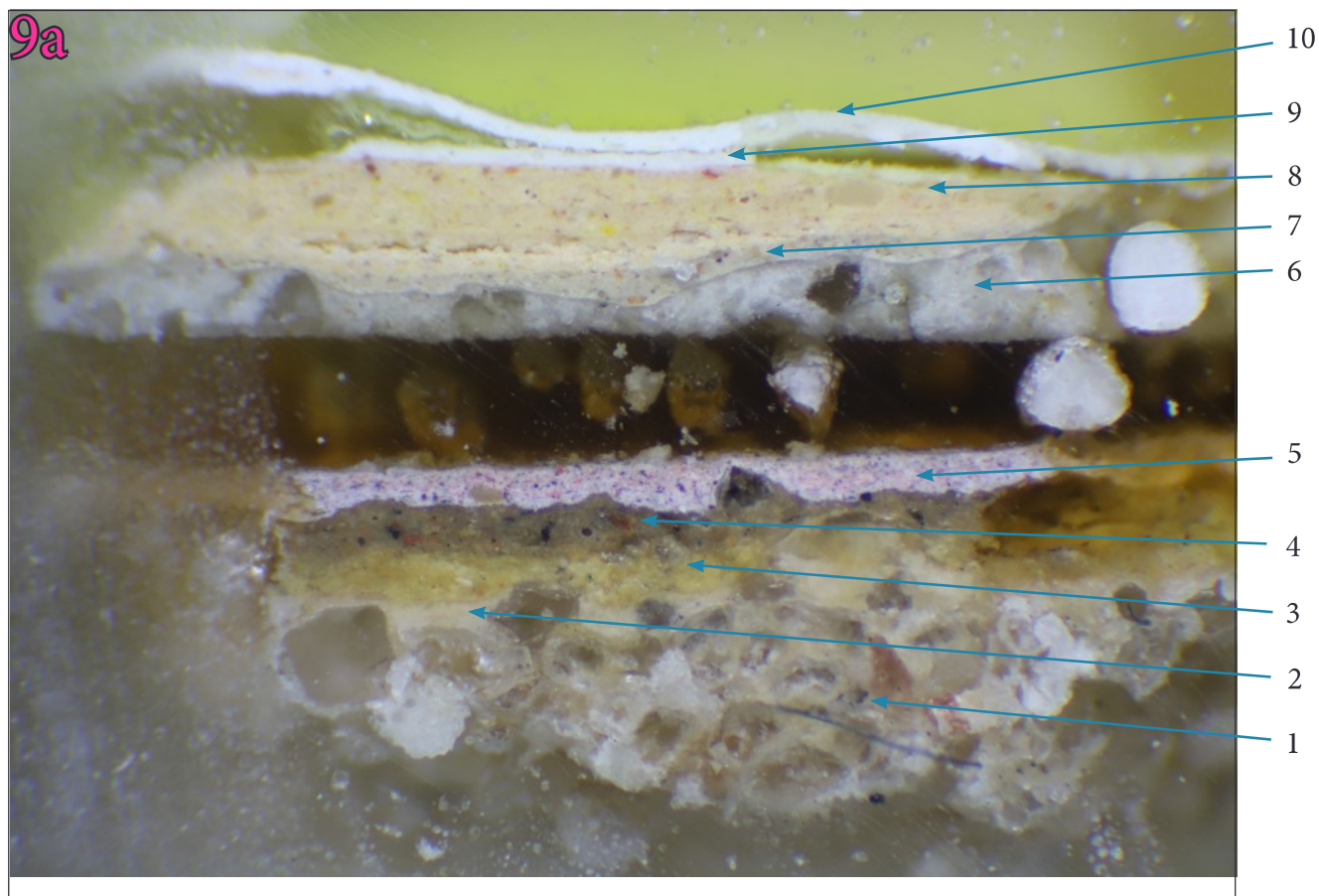


STRATYGRAFIA— PRÓBKA 9



9a

1. - tynk gruboziarnisty
2. - kremowa - pobiała
3. - żółta
4. - jasno brązowa
5. - fioletowa
6. - szara
7. - kremowa
8. - kremowa
9. - biała
10. - biała



STRATYGRAFIA— PRÓBKA 10



10a

1. - tynk gruboziarnisty
2. - kremowa
3. - czerwona
4. - żółta
5. - czarna
6. - kremowa
7. - żółta
8. - fioletowa
9. - biała
10. - szara
11. - szara
12. - jasnoniebieska
13. - szara
14. - kremowa

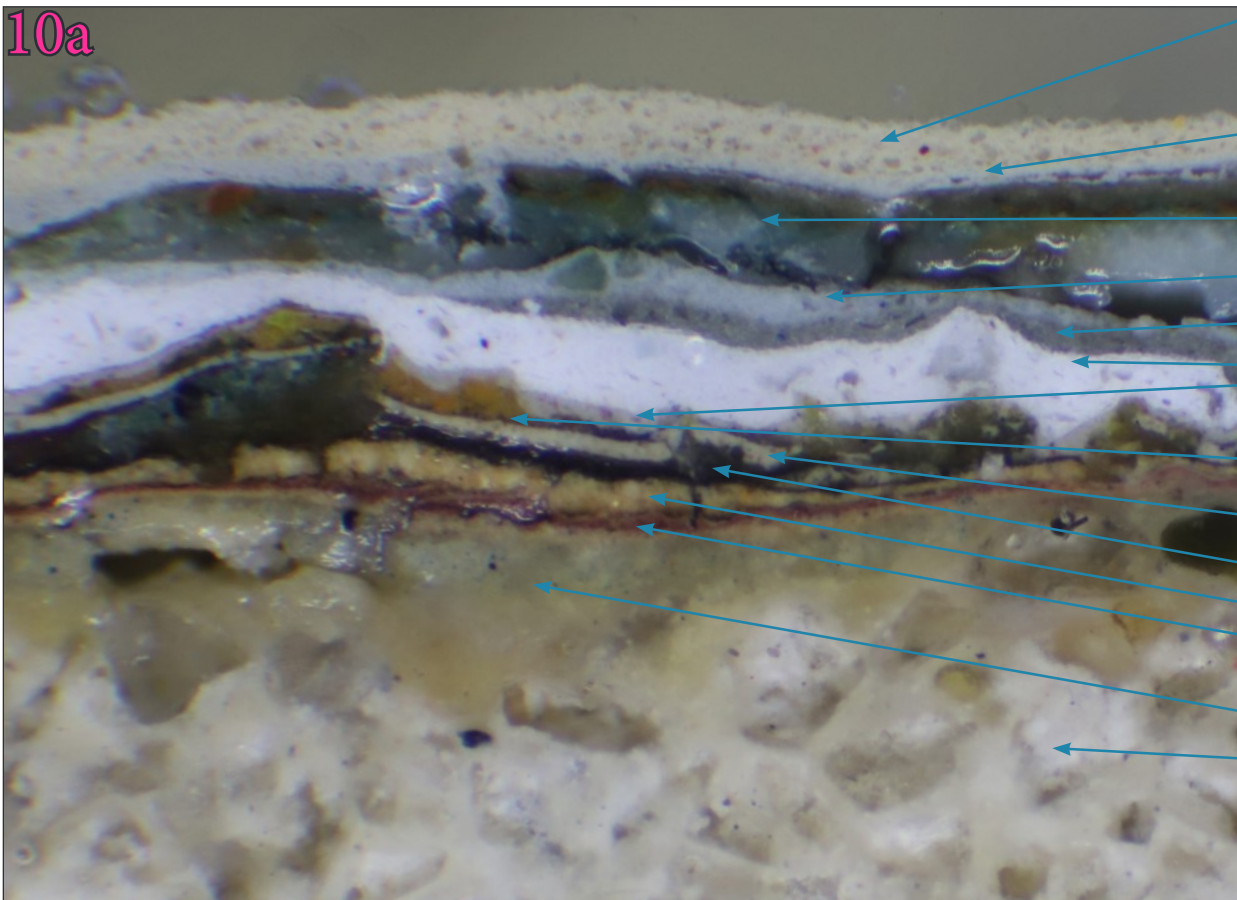
10b

1. - tynk gruboziarnisty
2. - kremowa - pobiała
3. - szara
4. - żółta
5. - czerwona
6. - zielona
7. - biała
8. - szara
9. - jasnoniebieska
10. - szara
11. - szara
12. - jasnoniebieska
13. - szara
14. - kremowa

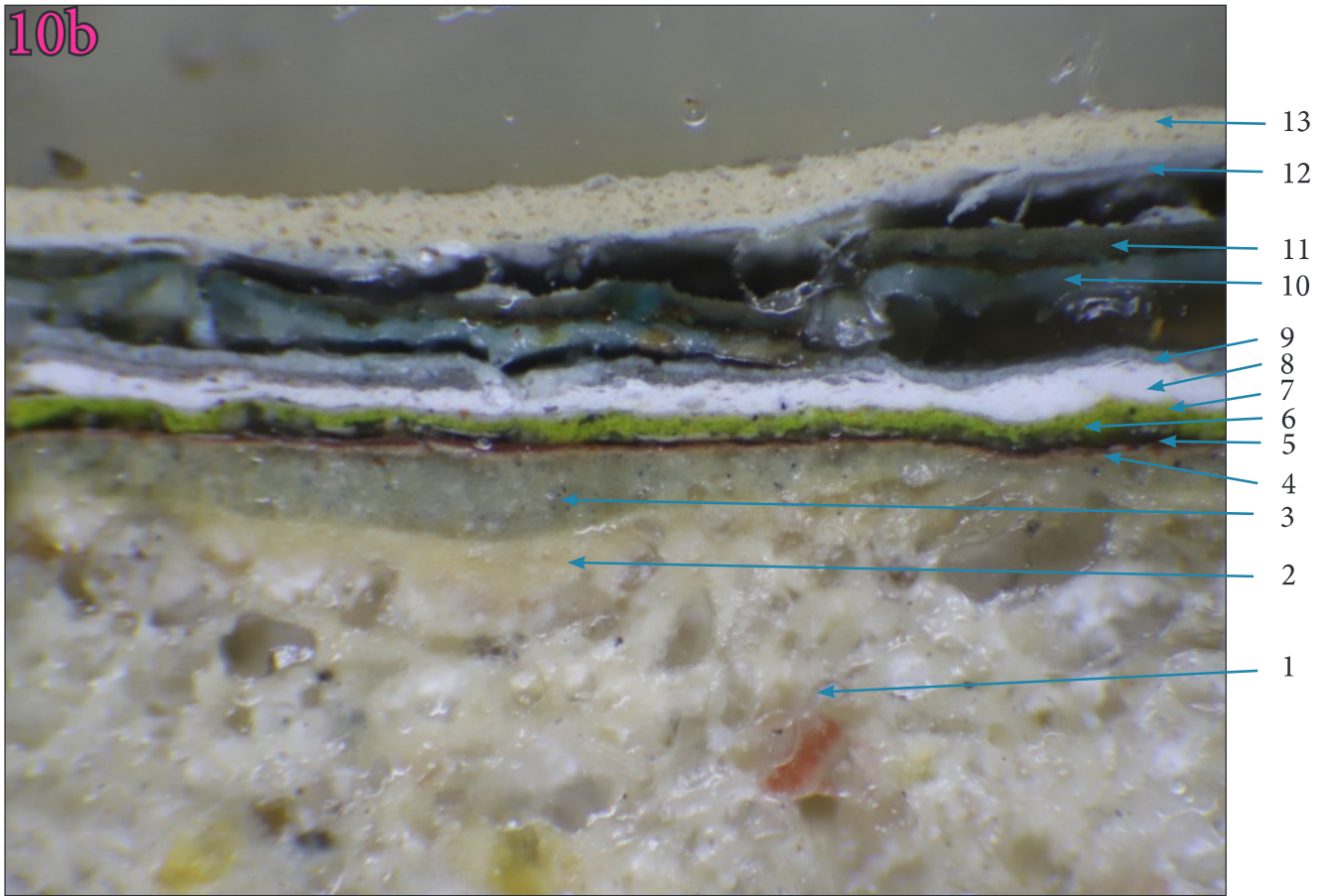
10b

1. - tynk gruboziarnisty
2. - kremowa - pobiała
3. - szara
4. - czerwona
5. - żółta
6. - biała
7. - biała
8. - szara
9. - szara

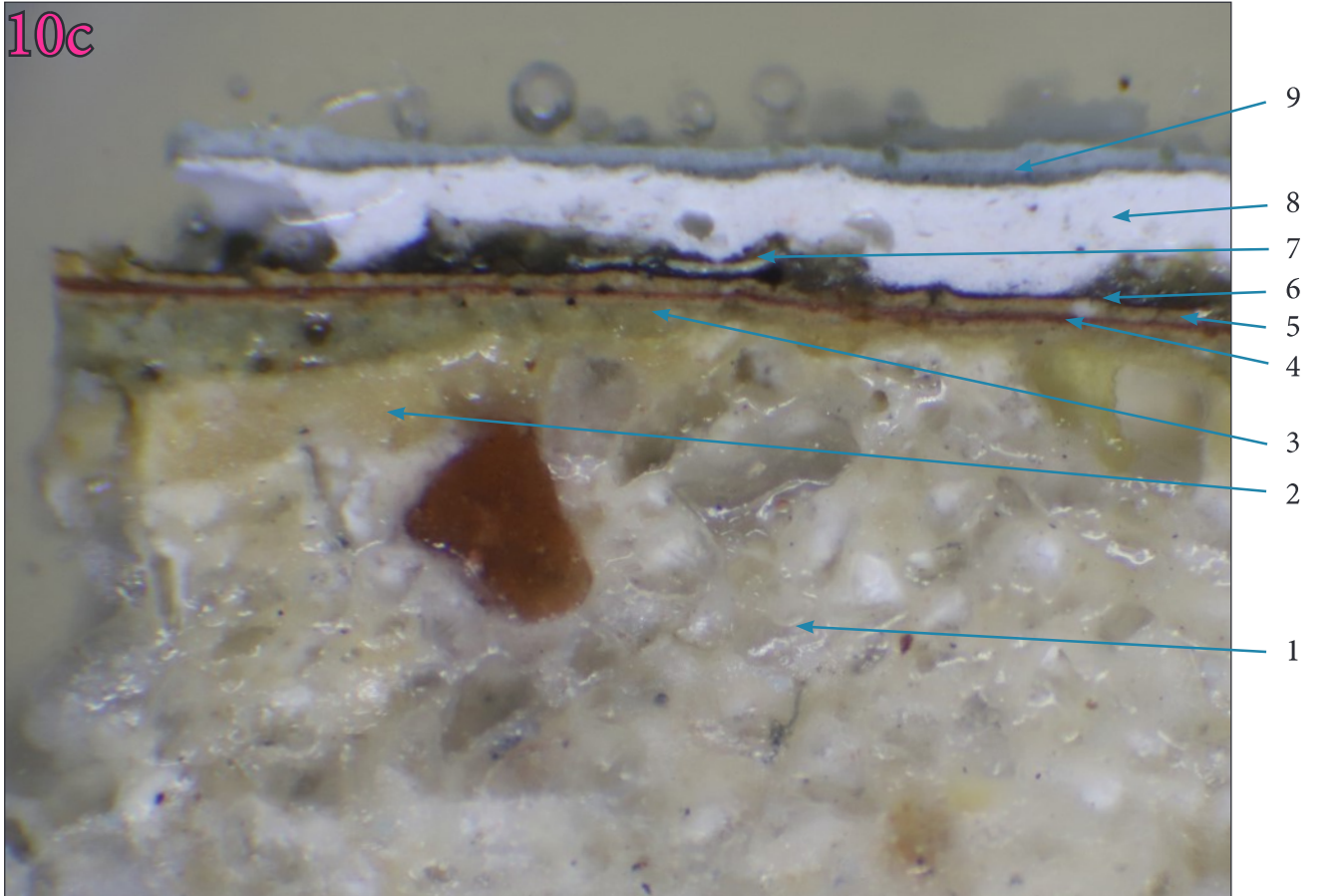
10a



10b



10c



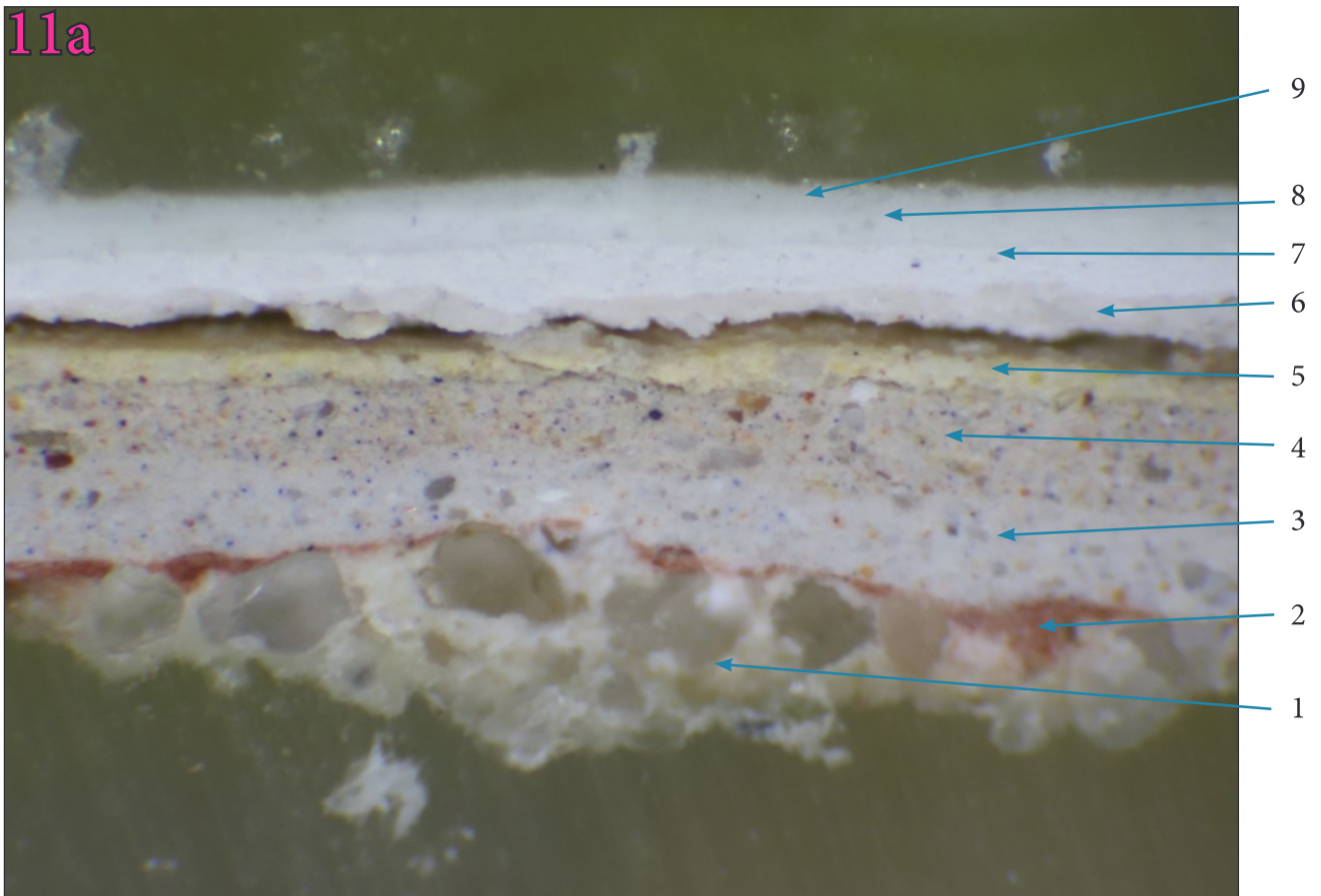
STRATYGRAFIA— PRÓBKKA 11



11a

1. - tynk gruboziarnisty
2. - czerwona
3. - jasnobrązowa
4. - jasnobrązowa
5. - żółta
6. - biała
7. - biała
8. - biała
9. - biała

11a



STRATYGRAFIA— PRÓBKA 12



12a

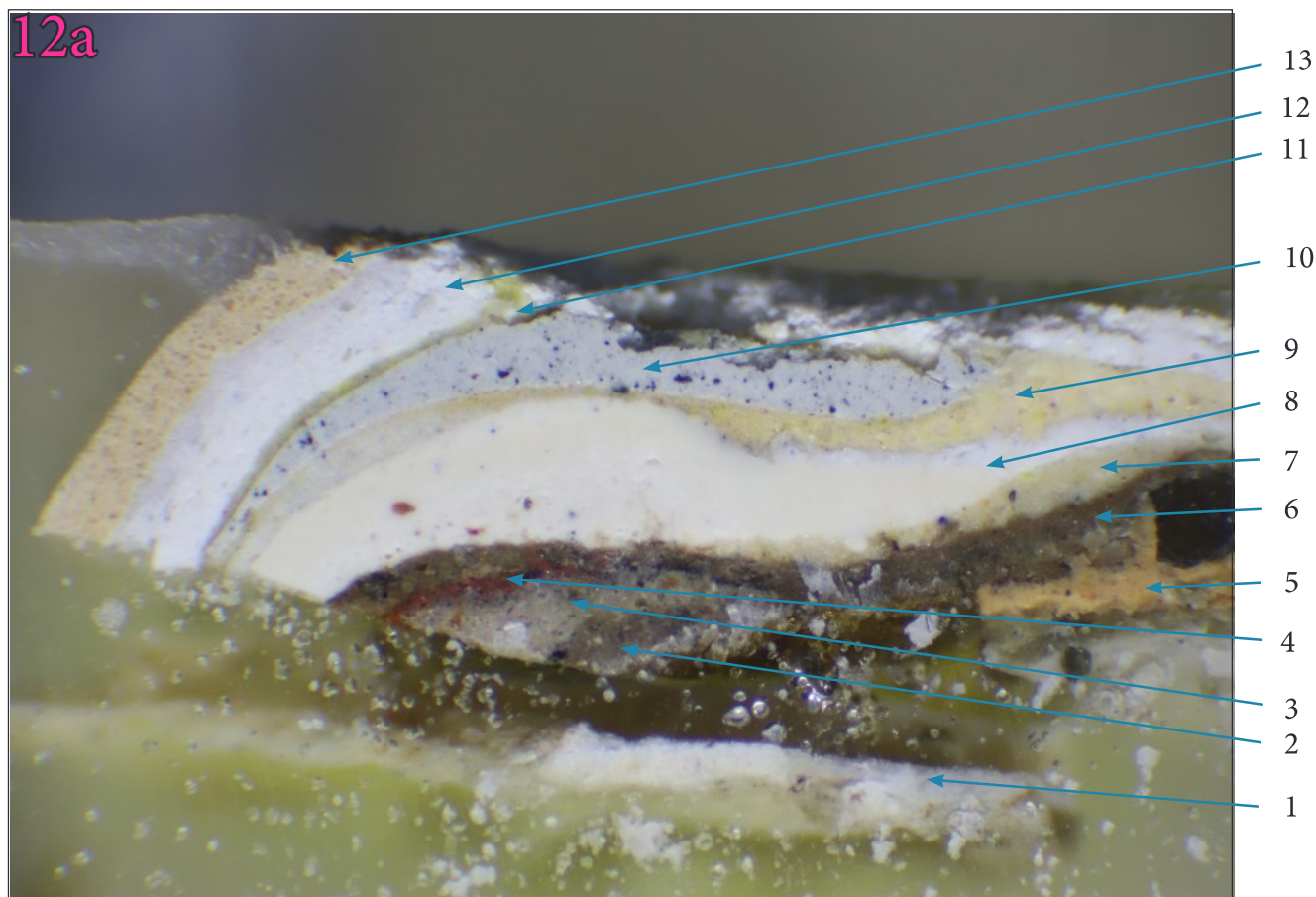
1. - pobiała
2. - brązowy
3. - brązowy
4. - czerwony
5. - żółty
6. - brązowy
7. - żółty
8. - kremowy
9. - żółty
10. - niebieski
11. - żółty
12. - biały
13. - kremowy

12b

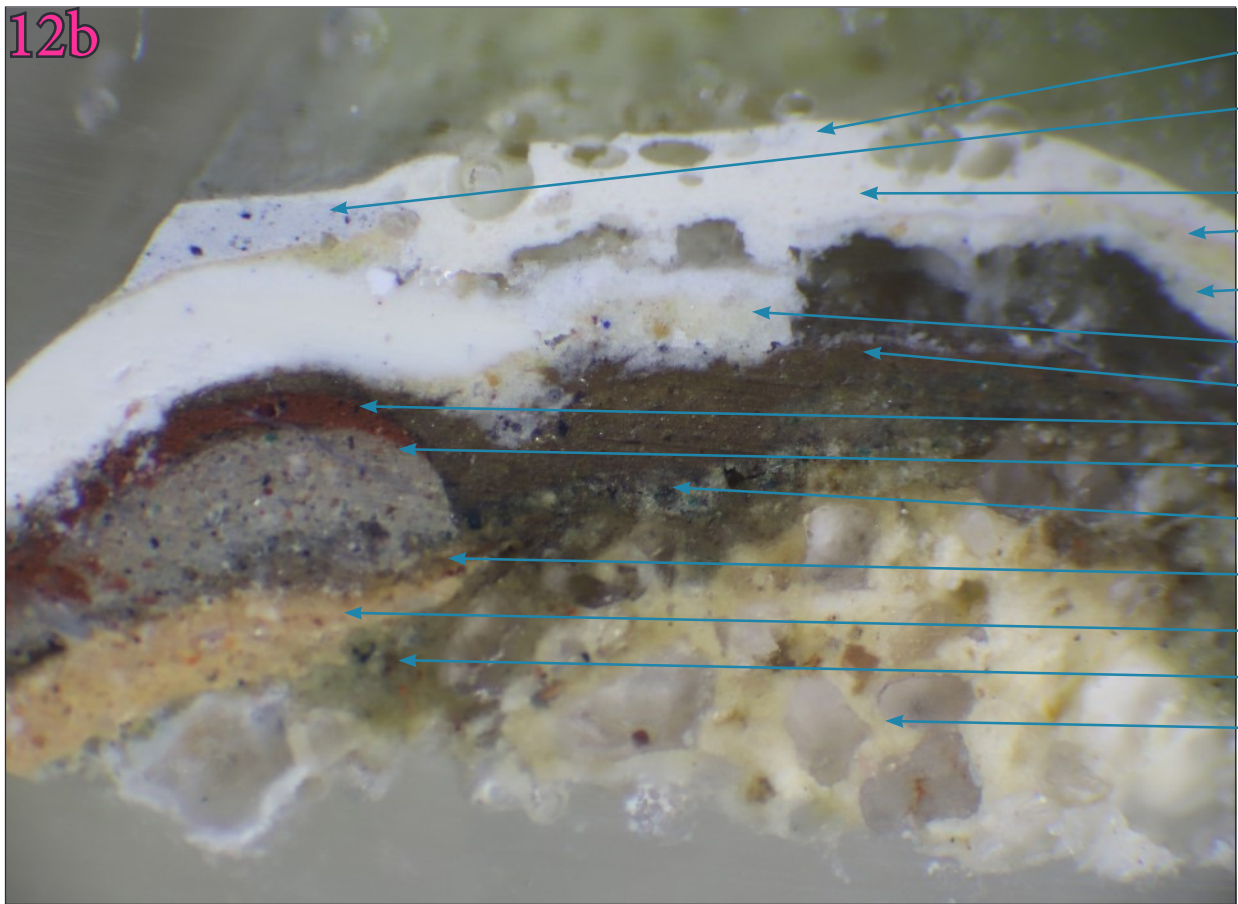
1. - tynk gruboziarnisty
2. - zielona
3. - żółta
4. - brązowa
5. - szara
6. - brązowa
7. - czerwona
8. - brązowa
9. - kremowa
10. - biała
11. - żółta
12. - kremowa
13. - niebieska
14. - biała

12c

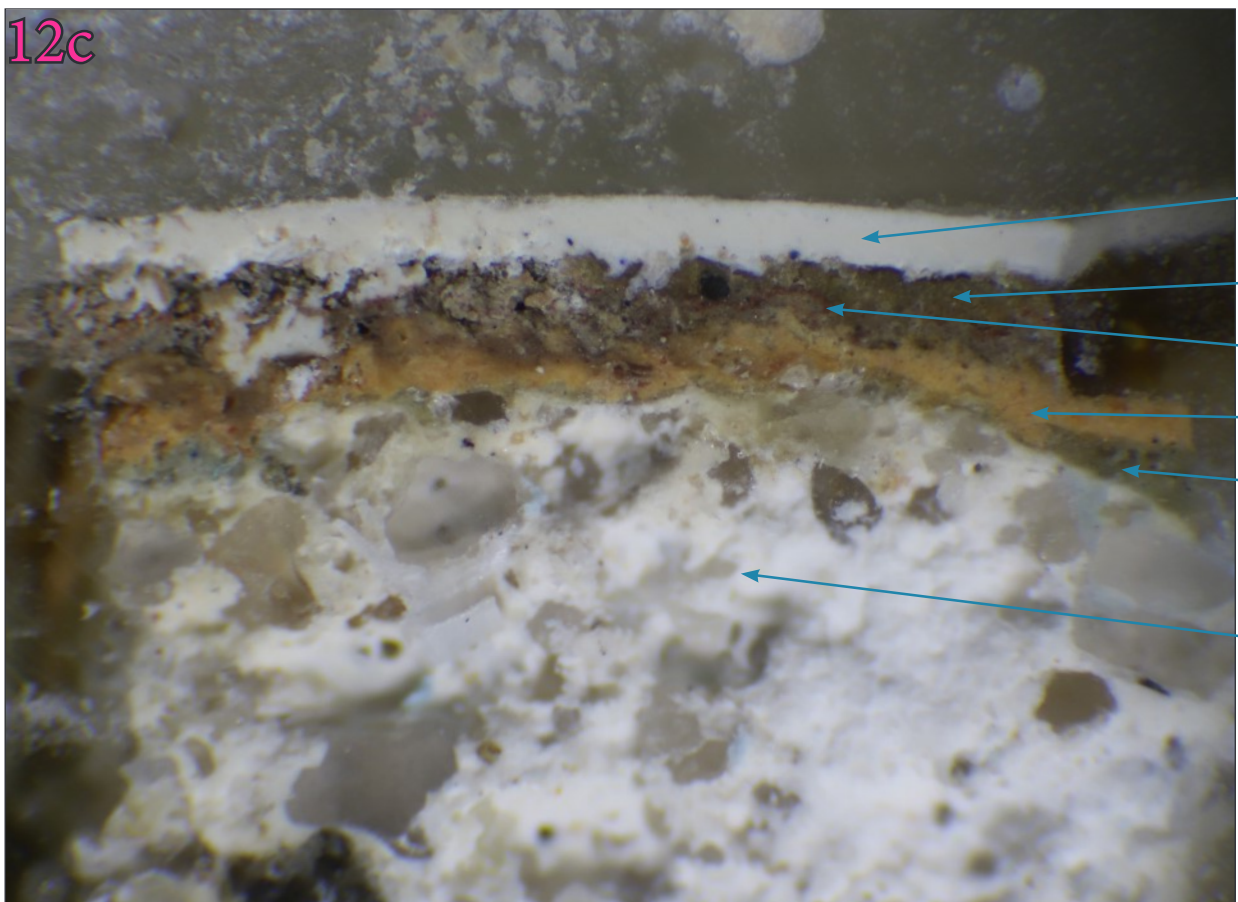
1. - tynk gruboziarnisty
2. - zielona
3. - żółta
4. - brązowa
5. - brązowa
6. - biała



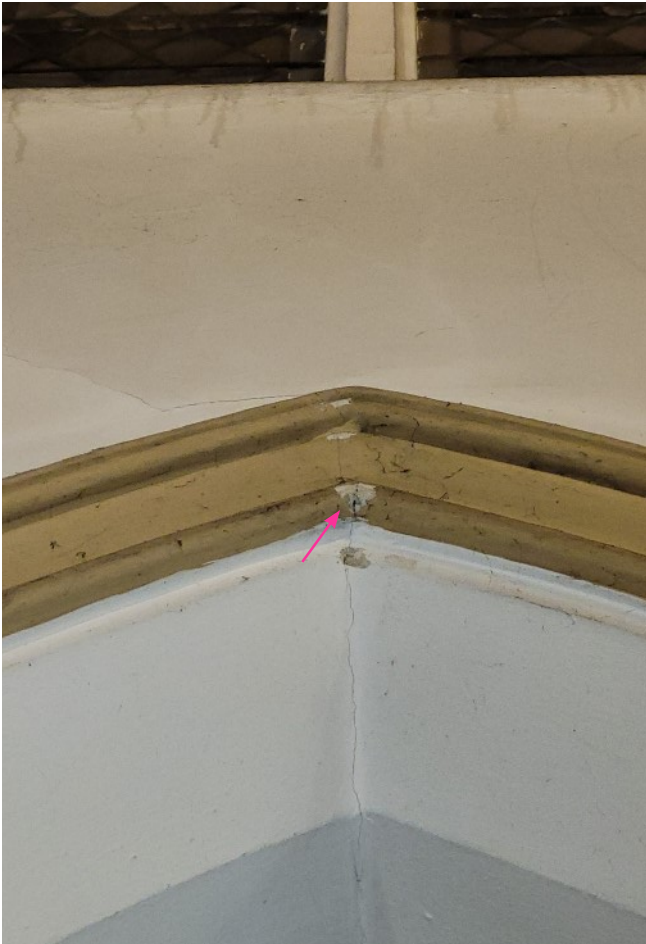
12b



12c



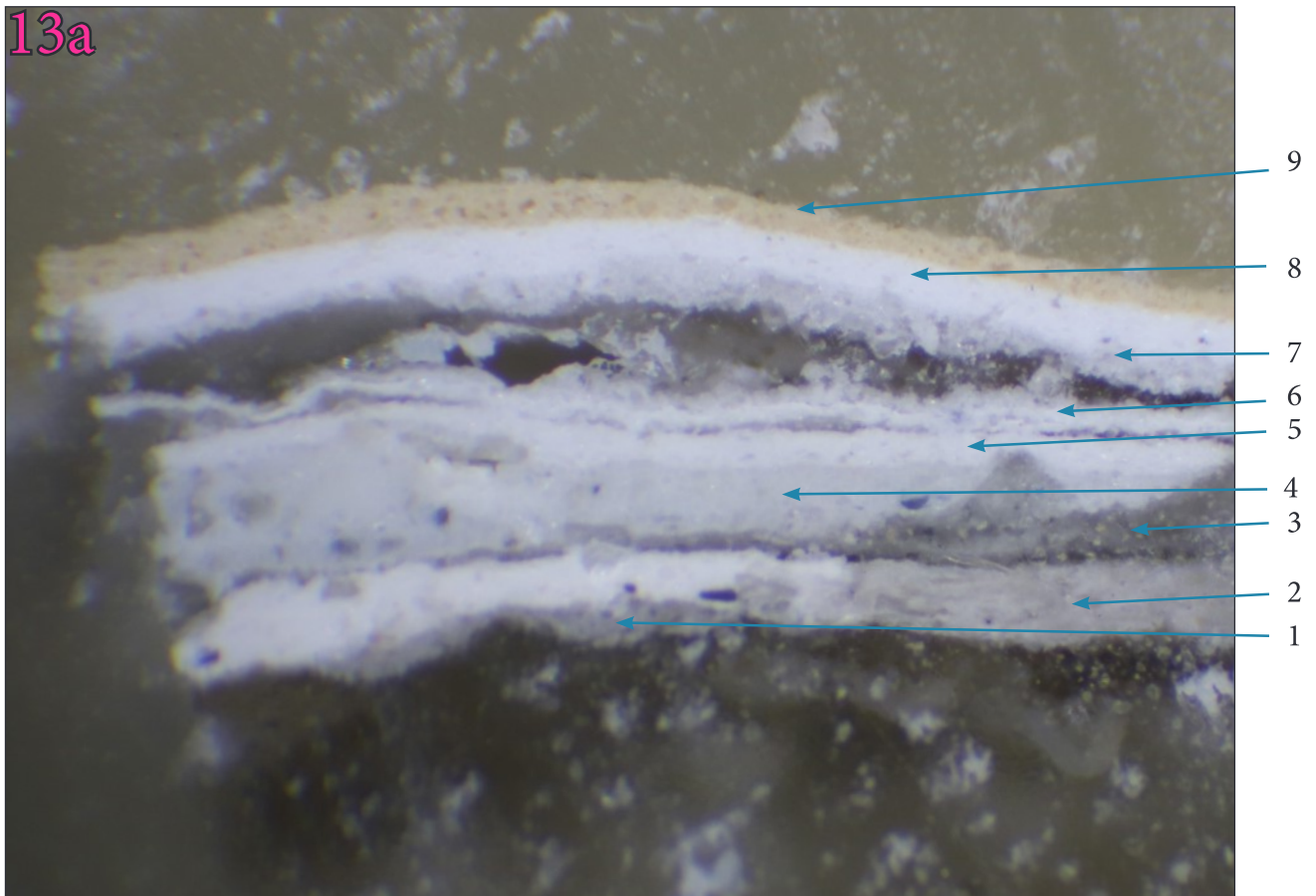
STRATYGRAFIA— PRÓBKA 13



13a

- 1. - szara
- 2. - biała
- 3. - szara
- 4. - szara
- 5. - biała
- 6. - biała
- 7. - szara
- 8. - biała
- 9. - kremowa

13a



STRATYGRAFIA— PRÓBKA 14



14a

1. - drewno
2. - jasnobrązowa
3. - ciemnobrązowa
4. - żółta
5. - czerwona
6. - żółta
7. - ciemnobrązowa
8. - jasnobrązowa

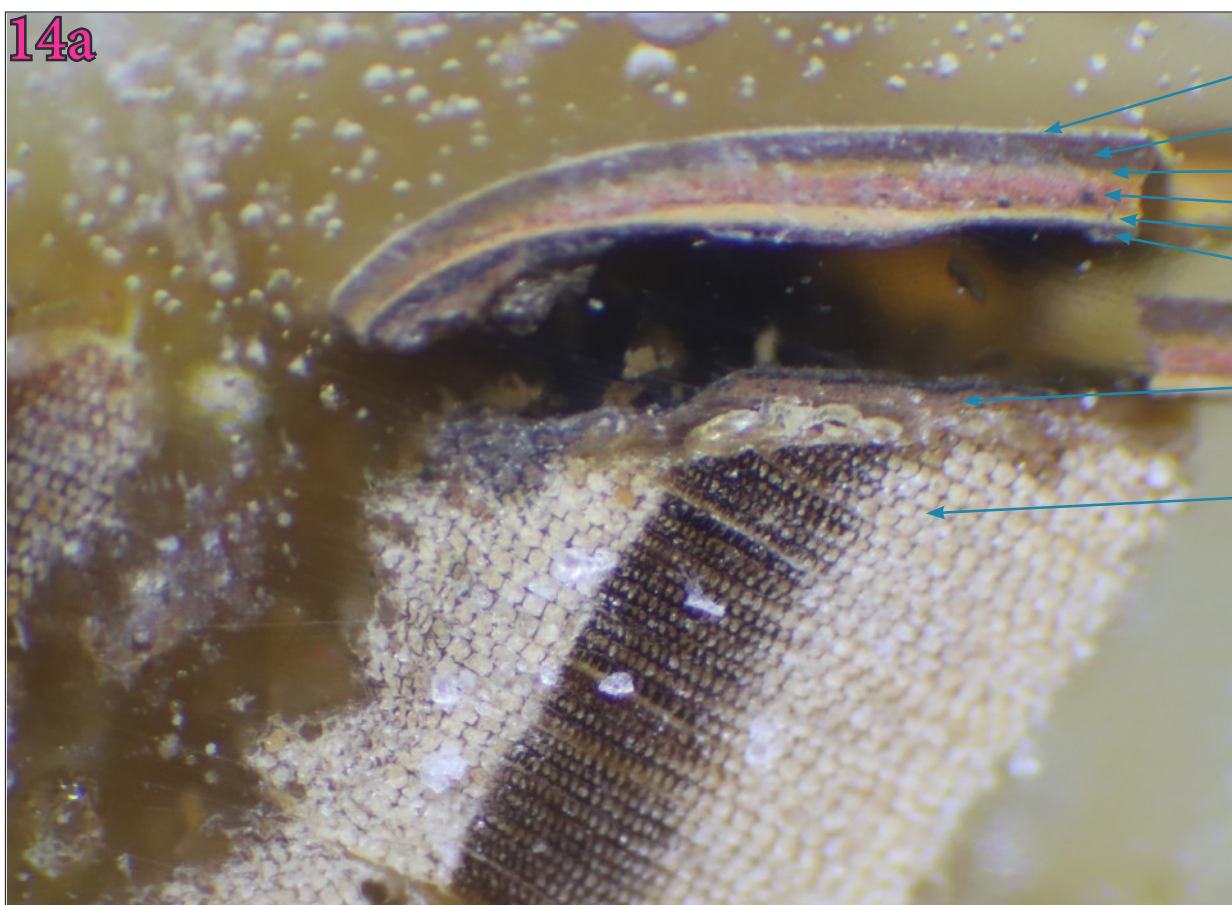
14b

1. - drewno
2. - jasnobrązowa
3. - ciemnobrązowa
4. - ciemnobrązowa

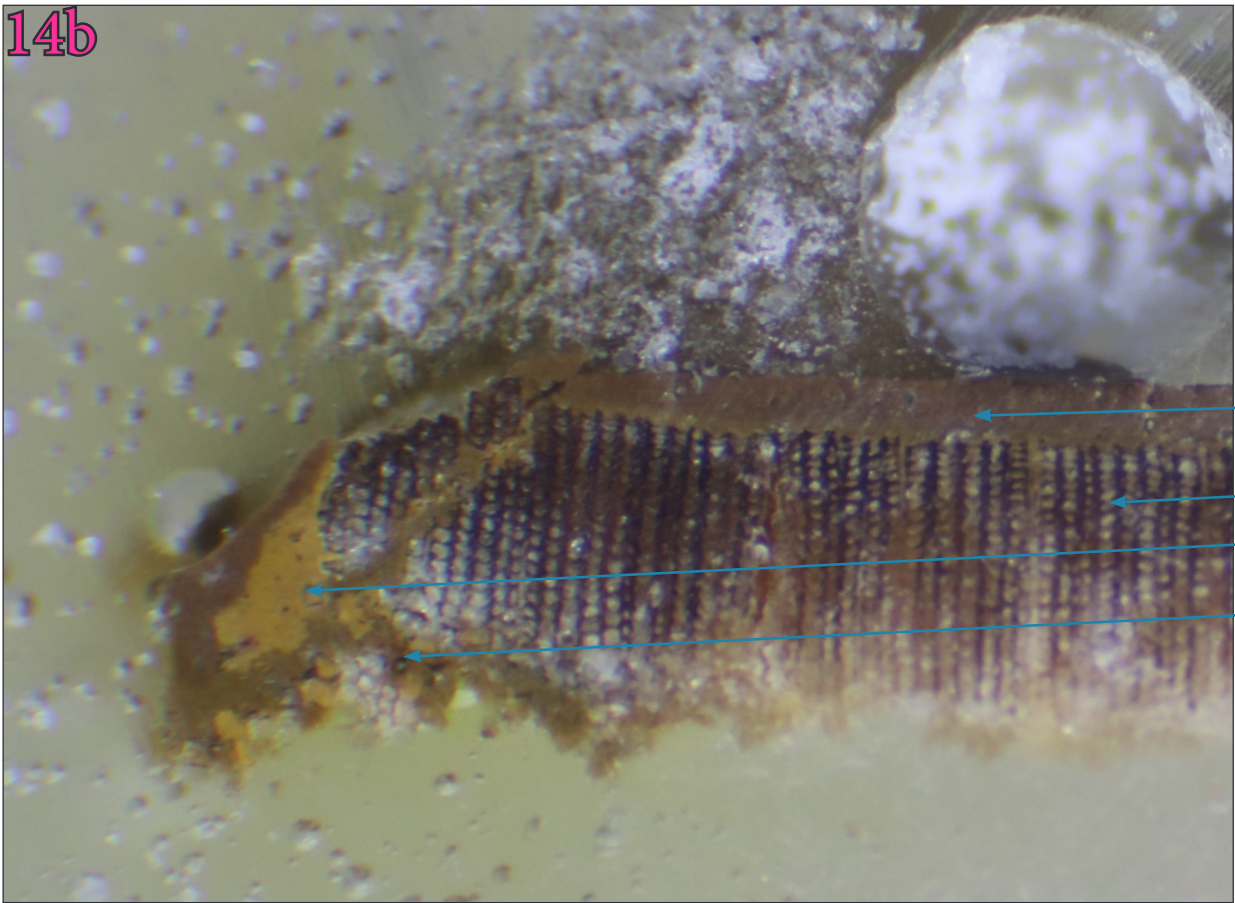
14c

1. - drewno
2. - jasnobrązowa
3. - ciemnobrązowa

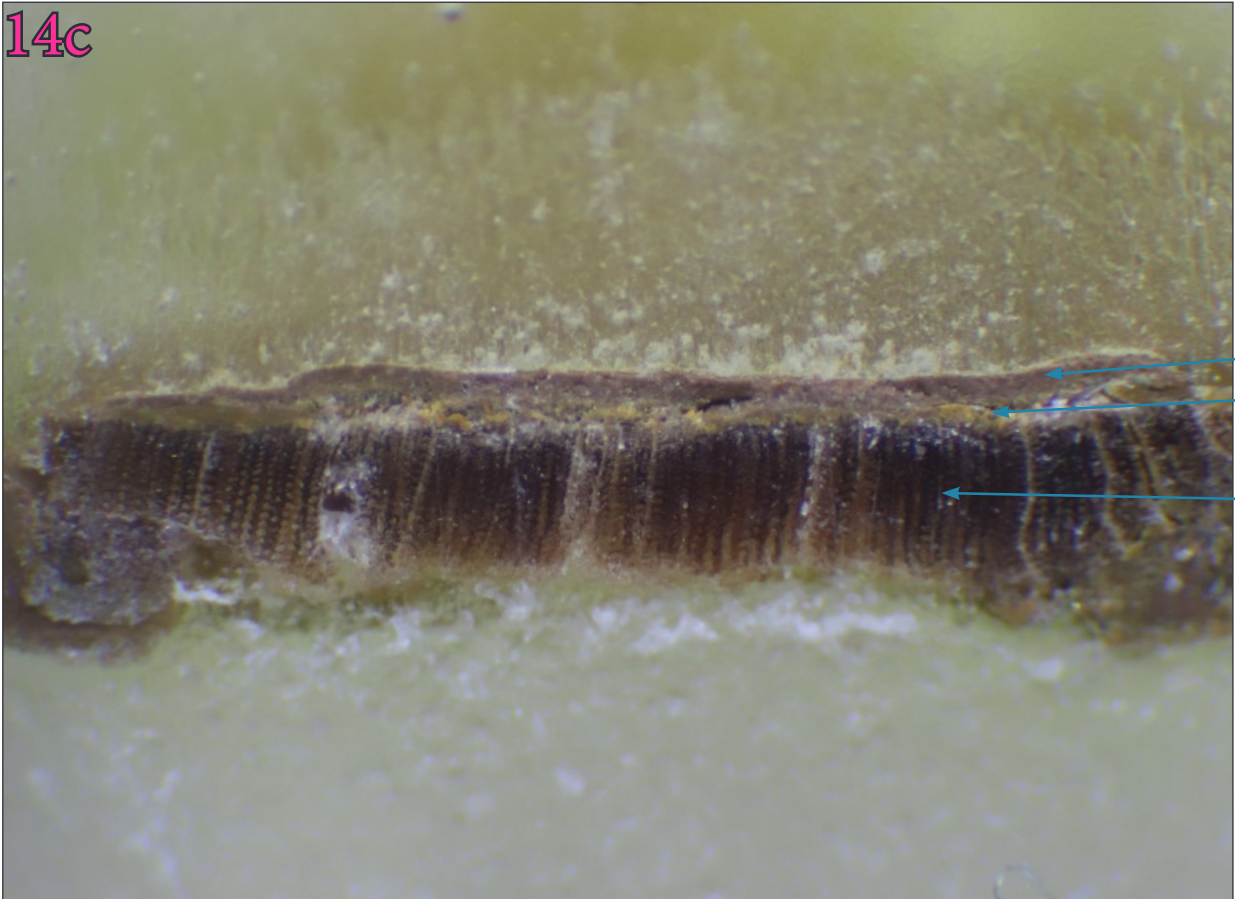
14a



14b



14c



STRATYGRAFIA— PRÓBKA 15



15a

1. - drewno
2. - kremowa
3. - czerwona
4. - biała
5. - kremowa
6. - żółta
7. - brązowa
8. - brązowa
9. - brązowa

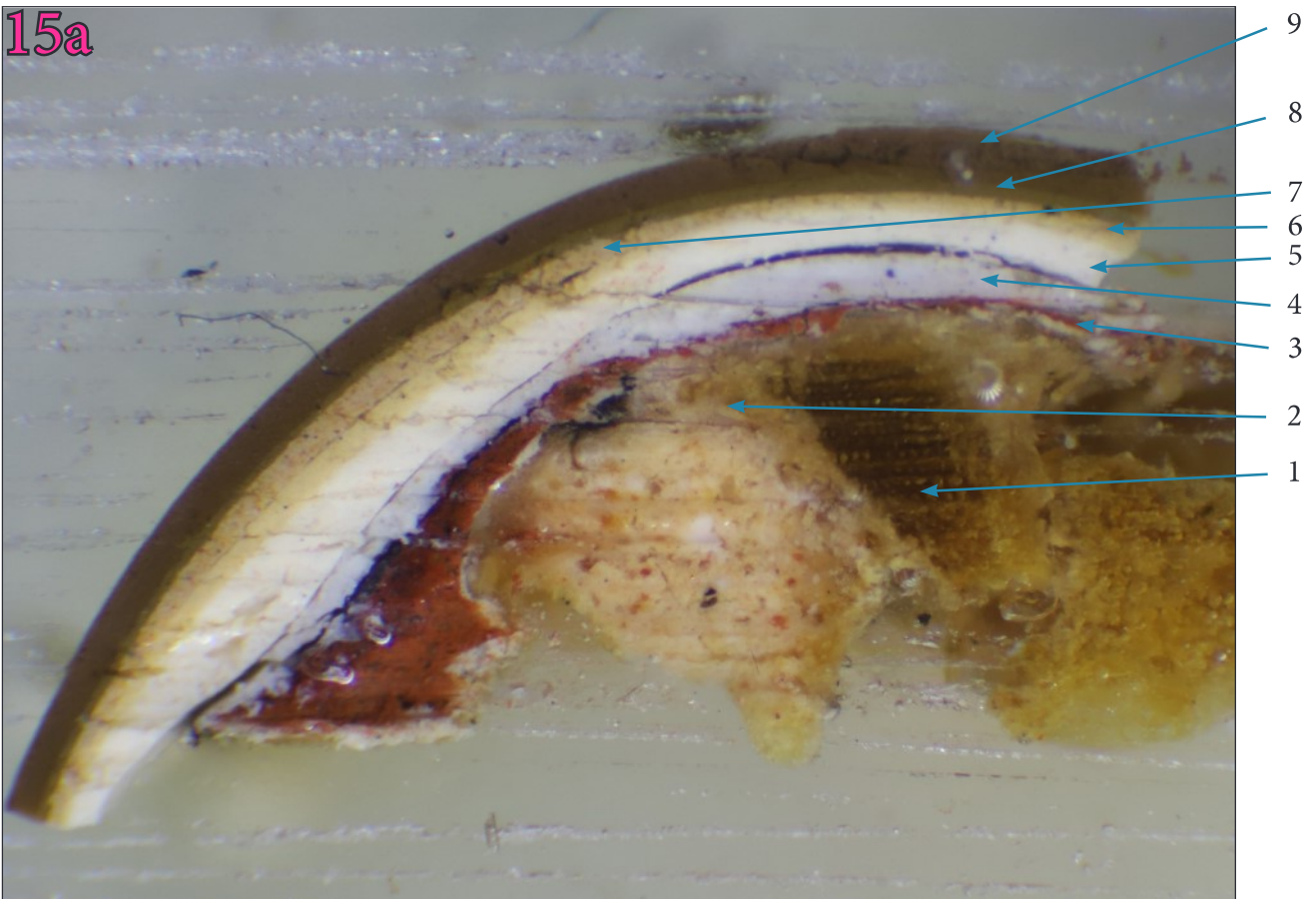
15b

1. - drewno
2. - pomarańczowa
3. - kremowa
4. - czerwona
5. - zielona
6. - biała
7. - biała
8. - brązowa

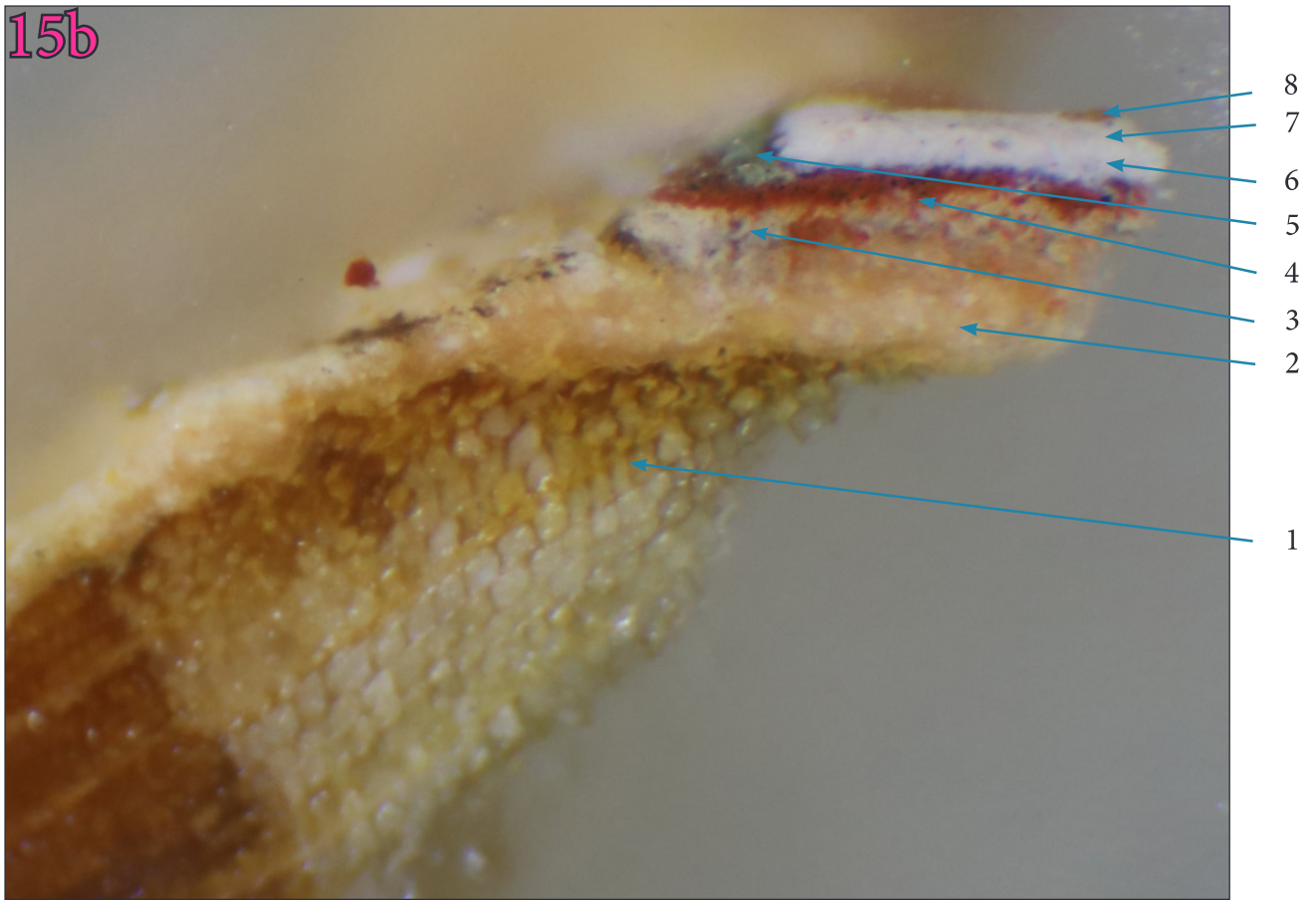
15c

1. - drewno
2. - pomarańczowa
3. - brązowa
4. - żółta
5. - brązowa
6. - biała
7. - czerwona
8. - brązowa

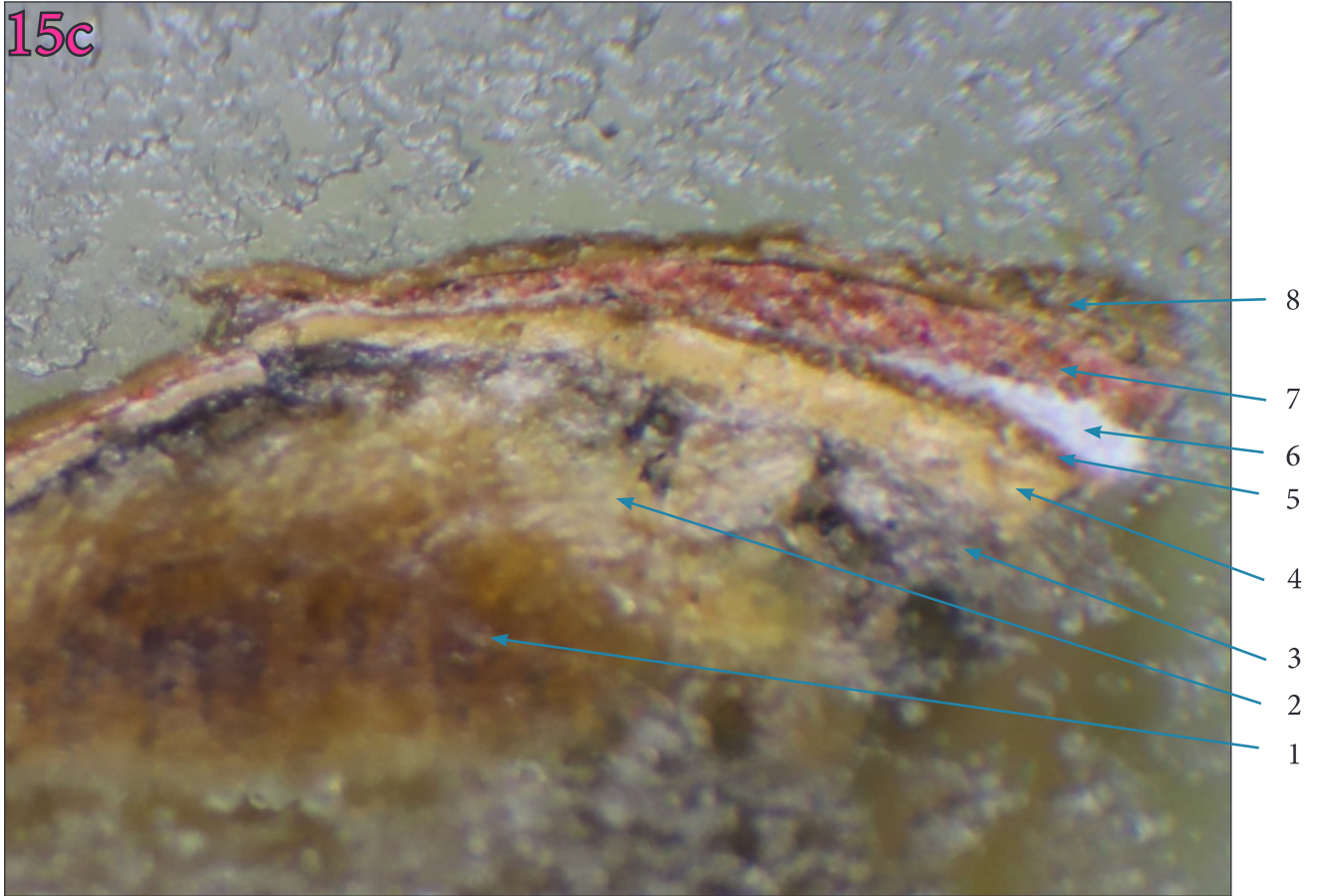
15a



15b



15c



STRATYGRAFIA— PRÓBKA 16



16a

1. - drewno
2. - pomarańczowa
3. - kremowa
4. - brązowa
5. - brązowa
6. - brązowa
7. - brązowa
8. - żółta
9. - czerwona
10. - biała
11. - brązowa
12. - czerwona
13. - brązowa
14. - brązowa

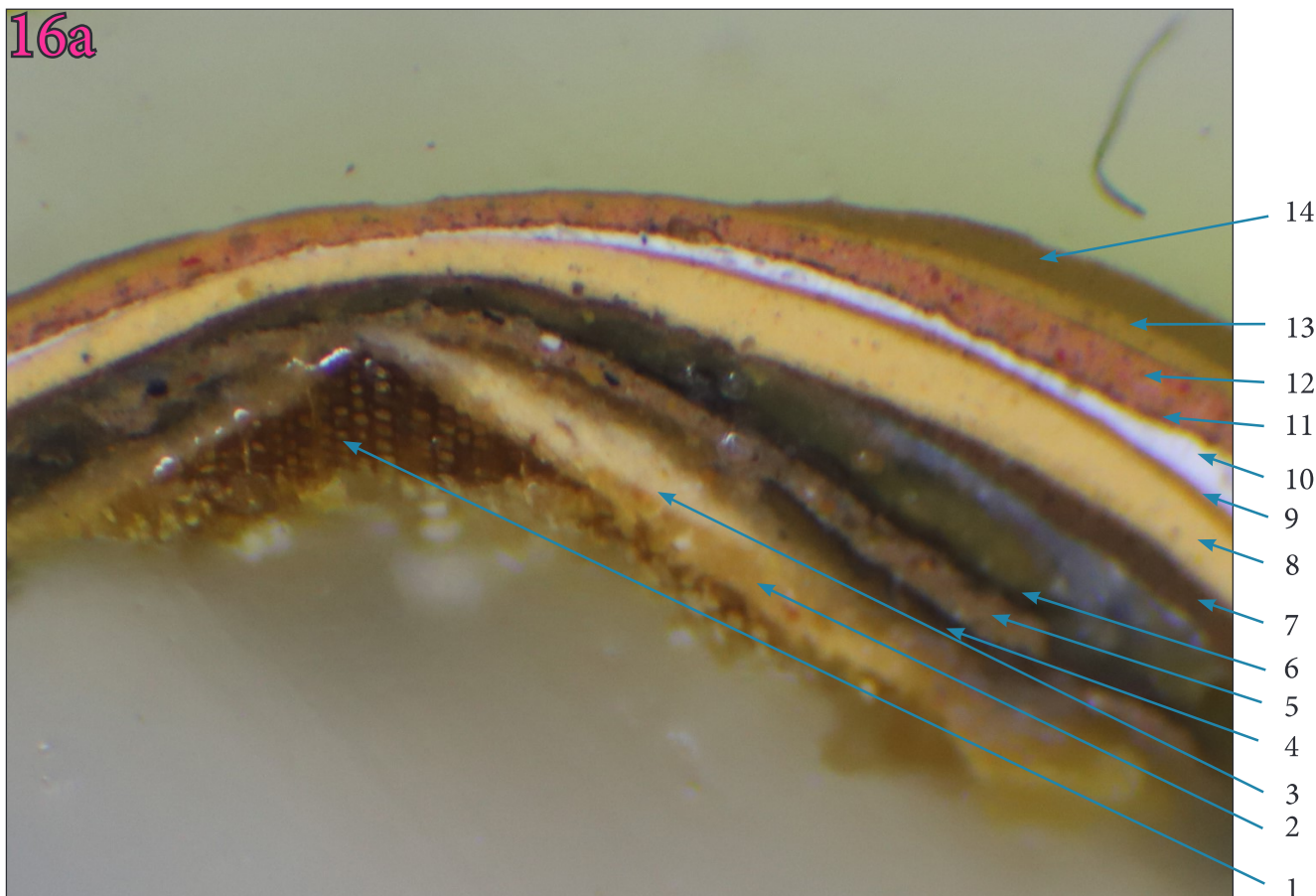
16a

1. - drewno
2. - brązowa
3. - brązowa
4. - zielona
5. - brązowa
6. - żółta
7. - brązowa
8. - brązowa
9. - biała
10. - czerwona
11. - kremowa
12. - brązowa
13. - brązowa

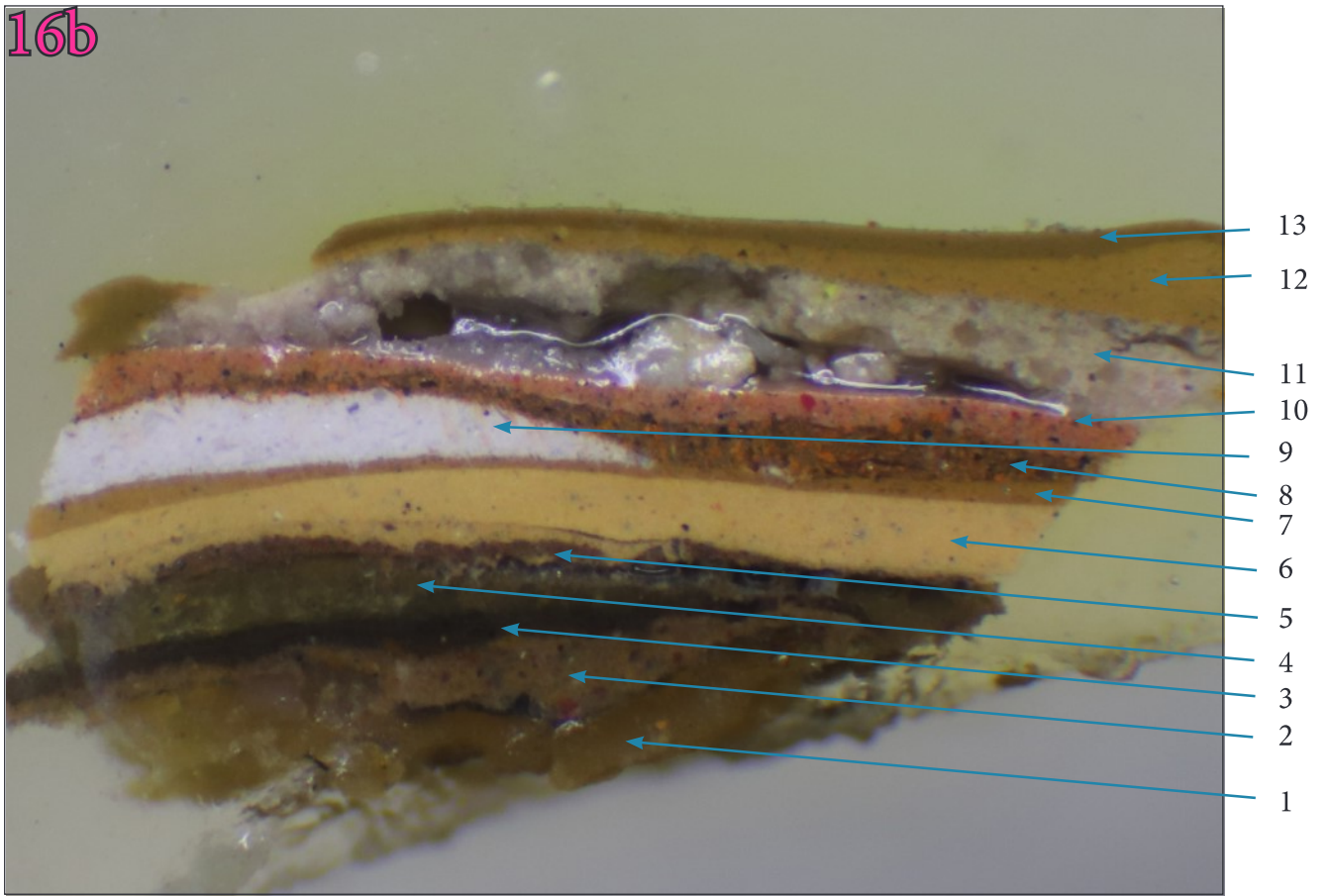
16a

1. - drewno
2. - pomarańczowa
3. - brązowa
4. - brązowa
5. - brązowa
6. - żółta
7. - czerwona
8. - biała
9. - czerwona
10. - czerwona
11. - brązowa
12. - brązowa

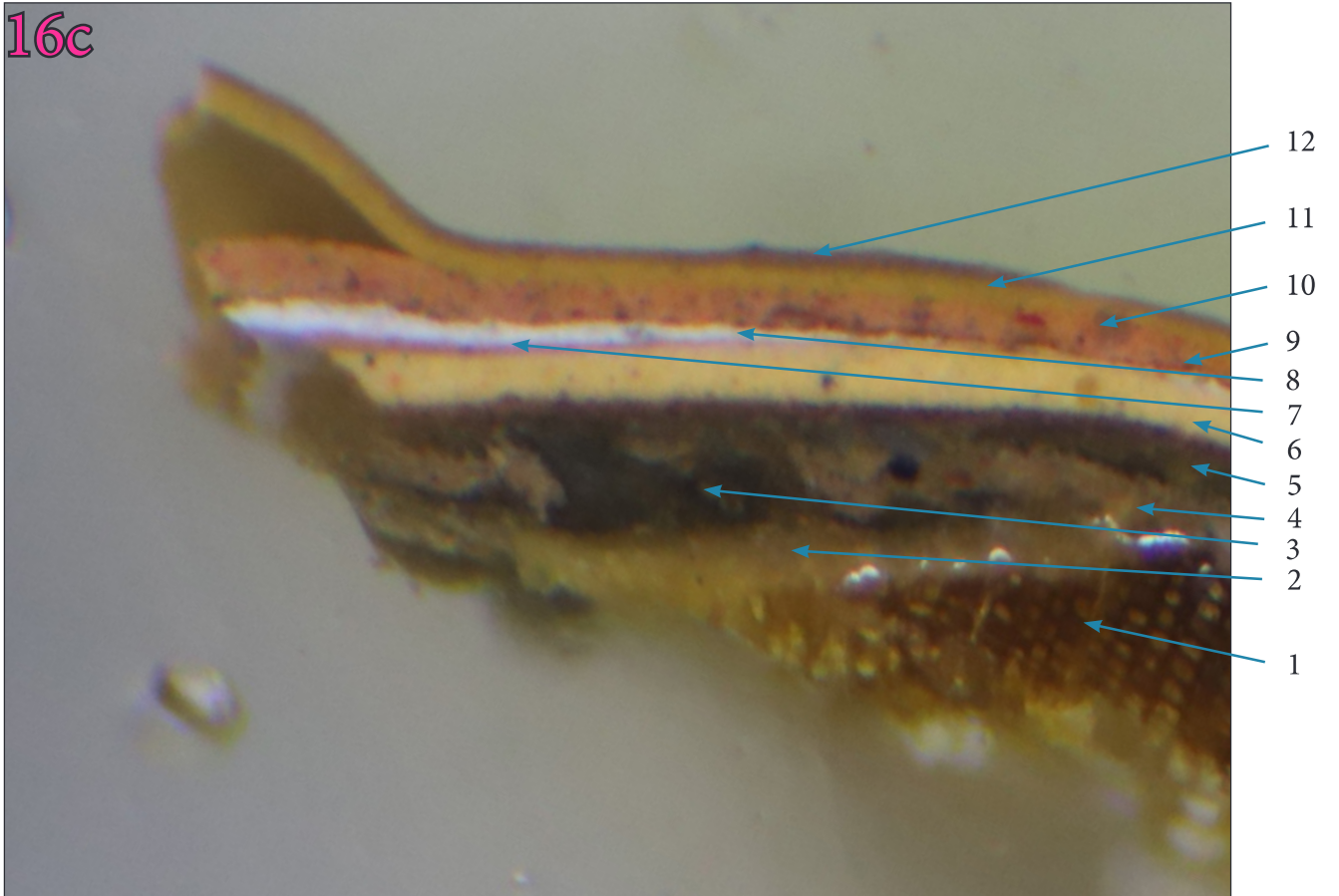
16a



16b



16c



WNIOSKI

W ramach wykonanych prac badawczych w Kościele pw. św. Józefa Oblubieńca w Koszalinie wykonano 45 odkrywek stratygraficznych (34 odkrywki na ścianach i detalach architektonicznych, 12 odkrywek na emporze i wewnętrznej stolarni drzwiowej). W celu przeprowadzenia badań laboratoryjnych pobrano 34 próbki z wybranych odkrywek (umożliwiających podjęcie próby określenia charakteru i rodzaju warstw oraz potwierdzenie istnienia pierwotnej dekoracji malarskiej znajdującej się pod aktualnie istniejącymi wtórnymi przemalowaniami).

Odkrywki stratygraficzne ukazały liczne warstwy wtórne oraz relikty warstw oryginalnych. Badania laboratoryjne potwierdziły istnienie w wielu warstwach malarskich świadczących o dużej ilości prac remontowych przeprowadzonych w kościele.

Florystyczny detal architektoniczny pierwotnie był prawdopodobnie złożony na mixtion (szczerbiła warstwa pod warstwami złota). Gzymsy i drobne detale – malowane wielobarwnie głównie pojawia się kolor czerwony jasnobrązowy, kremowy niebieski. Sklepienie w prezbiterium niebieskie, natomiast żebra sklepienne malowane na czerwono i niebiesko. Na ścianach w prezbiterium potwierdzono istnienie dekoracji malarskich wokół okien (z ornamentem roślinnym) oraz na ścianach (prawdopodobnie zachowana dekoracja znana z historycznych zdjęć). Na łuku tęczowym potwierdzono istnienie różnokolorowych warstw malarskich co mogłoby potwierdzać zachowaną dekorację znaną ze zdjęć sprzed wojny (scena ukazująca niebo z aniołami). Przypuszczenia te należałoby potwierdzić szerokimi odkrywkami.

W obrębie empory oraz stolarni drzwiowej wykonano odkrywki i pobrano próbki. Badania stratygraficzne ukazały liczne warstwy malarskie. W przypadku empory pojawiają się czerwienie i zieleni. Stolarka drzwiowa malowana na brązowo jednak trzeba wykonać szerokie odkrywki by wykluczyć ewentualność istnienia techniki mazerunku.

Wszystkie wykonane odkrywki oraz wykonane badania potwierdziły, iż pod wtórnymi warstwami znajdują się oryginalne dekoracje malarskie znane ze zdjęć historycznych. W przypadku prowadzenia prac konserwatorsko - budowlanych przy obiekcie należy wykonać szerokie odkrywki a ewentualne trasy instalacji elektrycznej i grzewczej planować dopiero po odsłonięciu spodnich warstw dekoracji. Projekt badawczy w ramach możliwości należy poszerzyć i przebadać detale nie objęte tym opracowaniem.


mgr Magda Caban
Konserwator Dział Sztuki
nr dypl. 1400/149185/2012

