

KARTA EWIDENCYJNA ZABYTKU NIERUCHOMEGO WPISANEGO DO REJESTRU ZABYTKÓW

1. Nazwa

BUDYNEK URZĘDU MIASTA (RATUSZ)

2. Czas powstania

1956 - 1962 r.

3. Miejscowość

K O S Z A L I N

4. Adres

Koszalin

nr ewidencyjny działki: 296/1 296/2 obr. 0020

nr księgi wieczystej

11. Materiały graficzne



Elewacja frontowa



Plan orientacyjny skala 1:10 000



Plan sytuacyjny skala 1:3000

5. Przynależność administracyjna

Województwo: Zachodniopomorskie

Powiat: Koszaliński

Gmina: Koszalin

6. Współrzędne geograficzne

N: 54° 11' 27" E: 16° 10' 54"

7. Poprzednie nazwy miejscowości

Köslin

8. Właściciel i jego adres

Gmina Miasto Koszalin
ul. Rynek Staromiejski 6-7
75 – 007 Koszalin

9. Użytkownik i jego adres

Gmina Miasto Koszalin
ul. Rynek Staromiejski 6-7
75 – 007 Koszalin

10. Formy ochrony

Obiekt znajduje się na terenie Starego Miasta wpisanego do rejestru zabytków nieruchomych Województwa Zachodniopomorskiego. Wpis Nr 6 z dnia 1953-06-09.

Wcześniejszy ratusz, który znajdował się po południowo-zachodniej stronie rynku został zniszczony podczas działań wojennych w roku 1945.

W związku z intensywną odbudową miasta w latach 50-tych i 60-tych, zdecydowano się na budowę nowego budynku na potrzeby władz miasta.

Nowy obiekt został zrealizowany przy północnej pierzei Rynku Staromiejskiego. Projekt budynku wykonany został w pracowni „Miastoprojekt” Szczecin. Autorami projektu byli arch. Władysław Michałowski (architektura) i inż. Maria Michałowska (konstrukcja). Projekt powstawał w latach 1954 – 1955, a budowa trwała między latami 1956 – 1962. Wykonawcą zostało Koszalińskie Przedsiębiorstwo Budownictwa Miejskiego (KPBM), budową kierował inż. Andrzej Boniek. Otwarcie budynku miało miejsce 15 grudnia 1962 r.

W budynku mieściła się siedziba Miejskiej Rady Narodowej oraz Prezydium Miejskiej Rady Narodowej z jej przewodniczącym. Po roku 1973, w związku z reformą administracyjną była to siedziba Prezydenta Miasta i Urzędu Miejskiego. Od roku 1990 jest to siedziba Urzędu Miasta oraz Rady Miasta.

Początkowo skrzydło budynku od strony ul. Młyńskiej na swoje potrzeby wykorzystywało Koszalińskie Przedsiębiorstwo Budownictwa Miejskiego, które wzniosło budynek.

Obiekt przechodził kilka remontów, które nie wpłynęły na jego bryłę. W końcu lat 60-tych na wieży zamontowano zegar z kartuszem z blachy, w którym znajduje się herb Koszalina.

Kolorystyka ratusza ulegała zmianie, pierwotnie był on w kolorze białym/jasno szarym, natomiast w okolicach końcówki lat 70-tych pojawiły się żółte pasy w rejonie ścianek podokiennych wszystkich kondygnacji.

W roku 2014 wraz z remontem płyty rynku ratusz zyskał nową iluminację, a na ryzalicie od frontu zamontowano ekran led.

Sytuacja: Budynek znajduje się na terenie Starego Miasta przy północnej pierzei rynku. Zajmuje on przeważającą długość pierzei, zaczynając się od ul. Młyńskiej (strona wschodnia rynku). Od strony zachodniej sąsiaduje ze zdecydowanie mniejszym budynkiem banku. Skrzydło północne cofnięte w stosunku do linii zabudowy ul. Młyńskiej. Po obydwu stronach skrzydła północnego parkingi dla petentów oraz pracowników. Budynek posiada wejścia: główne od strony ulicy Rynek Staromiejski z podjazdem dla osób niepełnosprawnych, wejście w części północnej od strony ul. Młyńskiej oraz dwa wejścia od strony podwórza.

Materiał, konstrukcja, technika:

Budynek wykonany w technologii murowo-prefabrykowanej z elementami żelbetowymi monolitycznymi. Ściany nośne piwnic wykonane z cegły ceramicznej oraz częściowo wylewane na mokro z betonu. Ściany nośne kondygnacji nadziemnej z cegły ceramicznej pełnej, wzmocnione zewnętrznymi żelbetowymi słupami. Ściany działowe z cegły ceramicznej pełnej, dziurawki oraz płyt gipsowo-kartonowych. Nad wszystkimi kondygnacjami budynku zastosowano typowe belkowo-pustakowe, prefabrykowane stropy typu DMS. Budynek przykryty żelbetowym stropodachem krytym papą. Zwieńczenie wieży w konstrukcji żelbetowej.

Oba skrzydła budynku posiadają poprzeczny układ konstrukcyjny, założony na modularnej siatce ścian nośnych.

Rzut: Budynek o rzucie zbliżonym do litery „T” składa się z skrzydła głównego (od str. Rynku Staromiejskiego) o długości 59,12m i dostawionego skrzydła północnego o wymiarze 37,96m (równoległe do ul. Młyńskiej). W poziomie piwnic garaże i zaplecze gospodarcze. Pozostałe kondygnacje nadziemne o identycznym układzie. W obydwu skrzydłach układ trójtraktowy (pokoje biurowe, korytarz, pokoje biurowe). Na połączeniu obydwu skrzydeł hol, w jego rejonie węzły sanitarne. W miejscu połączenia skrzydła tylnego z frontem występuje przewężenie elewacji. Na ostatniej kondygnacji w części wschodniej skrzydła frontowego duża sala konferencyjna – obecnie sala posiedzeń Rady Miasta. Komunikacja odbywa się poprzez dwie klatki schodowe na końcach skrzydeł oraz główną klatką schodową umieszczoną w ryzalicie elewacji frontowej. Lico bocznych klatek schodowych cofnięte w stosunku do elewacji. W elewacji frontowej wysunięty ryzalit umieszczony w ok 1/3 szerokości budynku frontowego.

Bryła: Obiekt składa się z trzech brył. Są to dwa leżące prostopadłościennie tworzące rzut budynku oraz prostopadłościennie stojący na krótszym boku częściowo wchodzący w bryłę tworzący w ten sposób ryzalit, który powyżej budynku przechodzi w wieżę. Budynek 4-kondygnacyjny i jedna kondygnacja podziemna. Dachy płaskie. W elewacji frontowej ażurowa attyka. Wieża zwieńczona lekką konstrukcją na planie koła wspartym na słupach, które stanowią podstawę dla masztu flagowego.

Elewacja frontowa 17-osiowa. Okna zbliżone do kwadratu ujęte betonową opaską. Rytm elewacji nadają lizeny tworzące pionowe sekcje składające się z par otworów okiennych. Ryzalit od frontu artykułowany poprzez gęstą żelbetową kratkę, za którą znajdują się okna. Pozostałe elewacje rozwiązane analogicznie jak frontowa z wyjątkiem attyki, która występuje jedynie od strony rynku. Stolarka okienna wtórna. Wykończenie elewacji: ściany tynkowane i malowane, płytka klinkierowa na cokole. Kolorystyka biała z szarymi opaskami okiennymi (tylko elewacja frontowa). Ściana szczytowa klatki schodowej skrzydła północnego w kolorze piaskowym.

Wnętrze: Wystrój wnętrza: podłogi i posadzki – płytki marmurowe, terakota, wykładzina dywanowa, parkiet; ściany - tynki cementowo-wapienne, gładzone, malowane, oklejone glazurą; sufity - tynkowane i malowane; stolarka drzwiowa w konstrukcji płytowej lub ramowo-płycinowej.

Instalacje: Obiekt wyposażony jest w instalacje: wodno-kanalizacyjną, elektryczną, elektrotechniczną, alarmową i klimatyzację. W głównej klatce schodowej w obrębie wieży znajduje się dźwig osobowy.

<p>14. Kubatura</p> <p>12906,00 m³</p>	<p>15. Powierzchnia użytkowa</p> <p>4692,33m²</p>	<p>16. Przeznaczenie pierwotne</p> <p>Budynek biurowy</p>	<p>17. Użytkowanie obecne</p> <p>Budynek biurowy</p>
<p>18. Stan zachowania</p> <p>Budynek ratusza posiada zachowaną oryginalną bryłę i konstrukcję. Jest on utrzymany w dobrym stanie technicznym.</p> <p>Największym przekształceniem wystroju architektonicznego elewacji jest zmiana podziałów stolarek okiennych. Pierwotnie okna dzielone były na cztery kwatery, zastosowano krzyż okienny z niskimi kwaterami górnymi (lufciki). Obecnie wprowadzono okna dzielone przez dwa słupki okienne co powoduje powstanie podziału na trzy duże pola, które zewnętrznie dodatkowo podzielone są na mniejsze pola poprzez wprowadzenie dolnych lufcików.</p> <p>Elewacja frontowa przeszła niedawno remont. Niestety przy tej okazji zmieniono obramienia okienne, które pierwotnie były wykonane z betonu architektonicznego i posiadały poprzeczne rowkowanie. Obramienia zostały wyszpachlowane na gładko. Pozostałe elewacje są w trochę gorszym stanie. Miejscami łuszczy się farba, a betonowe obramienia okienne posiadają ślady korozji betonu.</p> <p>W bocznej elewacji przy wejściu od strony ul. Młyńskiej wprowadzono daszek oraz poręczę, które posiadają dość agresywną i nie przystającą do modernistycznej bryły budynku formę.</p> <p>Elementem dysharmonizującym wystrój elewacji frontowej jest ekran reklamowy led umieszczony na ryzalicie na wysokości drugiej kondygnacji.</p> <p>Wnętrze budynku nie zostało znacząco przekształcone. Istotną zmianą w przestrzeni głównej klatki schodowej było wprowadzenie windy umiejscowionej w duszy schodów. Ingerencja ta nie zmienia jednak w istotny sposób odbioru organizacji przestrzeni w budynku.</p> <p>Na uwagę zasługują zachowane marmurowe posadzki na korytarzach. Pozostałe elementy wyposażenia pozostają typowe i nie przedstawiają wartości historycznej (np. stolarki drzwiowe). Są one na bieżąco wymieniane na podobne.</p>		<p>19. Istniejące zagrożenia, najpilniejsze postulaty konserwatorskie</p> <p>Biorąc pod uwagę, że obecna funkcja budynku nie uległa zmianie, a obecny użytkownik dba o budynek, nie występują istotne zagrożenia dla przetrwania i zachowania oryginalnej substancji.</p> <p>W związku z tym, że budynek posiada walory historyczne jako przykład późnego modernizmu zaleca się:</p> <ul style="list-style-type: none"> - Zachowanie oryginalnej bryły. Wykonywanie wszelkiego rodzaju modernizacji i rozbudów, które mogą doprowadzić do zmiany bryły budynku i jego wystroju architektonicznego będą wysoce niewskazane. - W ramach przyszłych remontów, które obejmują wymianę stolarki zaleca się powrót do oryginalnych podziałów stolarek okiennych tj. na okna z krzyżem okiennym. - W przypadku remontu elewacji zaleca się zachowanie ew. przywrócenie sposobu opracowania opasek okiennych (rowkowanie). - Należy przywrócić oryginalną kolorystykę obiektu, która wymaga ustalenia na podstawie źródeł archiwalnych oraz ewentualnych badań stratygrafii nawarstwień malarskich. - Zaleca się zmianę aranżacji wejścia od. strony ul. Młyńskiej tak aby zadaszenie i poręczę bardziej nawiązywały do architektury budynku. - We wnętrzu należy zachować oryginalne posadzki kamienne. - Malatury wewnętrzne należy ujednoczyć i dostosować do charakteru wnętrza. 	

20. Akta archiwalne (rodzaj akt, numer i miejsce przechowywania)

21. Uwagi

22. Adnotacje o inspekcjach, informacje o zmianach (daty, imiona i nazwiska wypełniających)

23. Bibliografia

Bronisław Sekula, Odbudowa i rozbudowa miast i osiedli Pomorza Zachodniego w latach 1945-1965, Przegląd Zachodnio-Pomorski r. 1965, z. 3, s. 71.

Wojciech Bał, Robert Dawidowski, Adam M. Szymski, Architektura polska lat 1945-1960 na obszarze Pomorza Zachodniego, Szczecin 2004 s. 58, 218 -219.

Jakub Szczepański, Ratusze Polskiego Pobrzeża Bałtyku, 1996

Eugeniusz Żuber, Koszalin Współczesny. Na 750-lecie praw miejskich. Koszalin 2016, s. 18.

24. Opracowanie karty ewidencyjnej (autor, data i podpis)

tekst: 05. 2017 mgr Maciej Gibczyński

plany, rysunki: 05. 2017 mgr Maciej Gibczyński

fotografie: 05. 2017 mgr Maciej Gibczyński

25. Źródła ikonograficzne (rodzaj, miejsce przechowywania)

Pocztówka z lat 1964-1966 pt. Koszalin - Ratusz. Wyd. RUCH.

Źródło internetowe, dostęp 05.2017 adres: <http://fotopolska.eu/601471,foto.html?o=b30096&p=1>

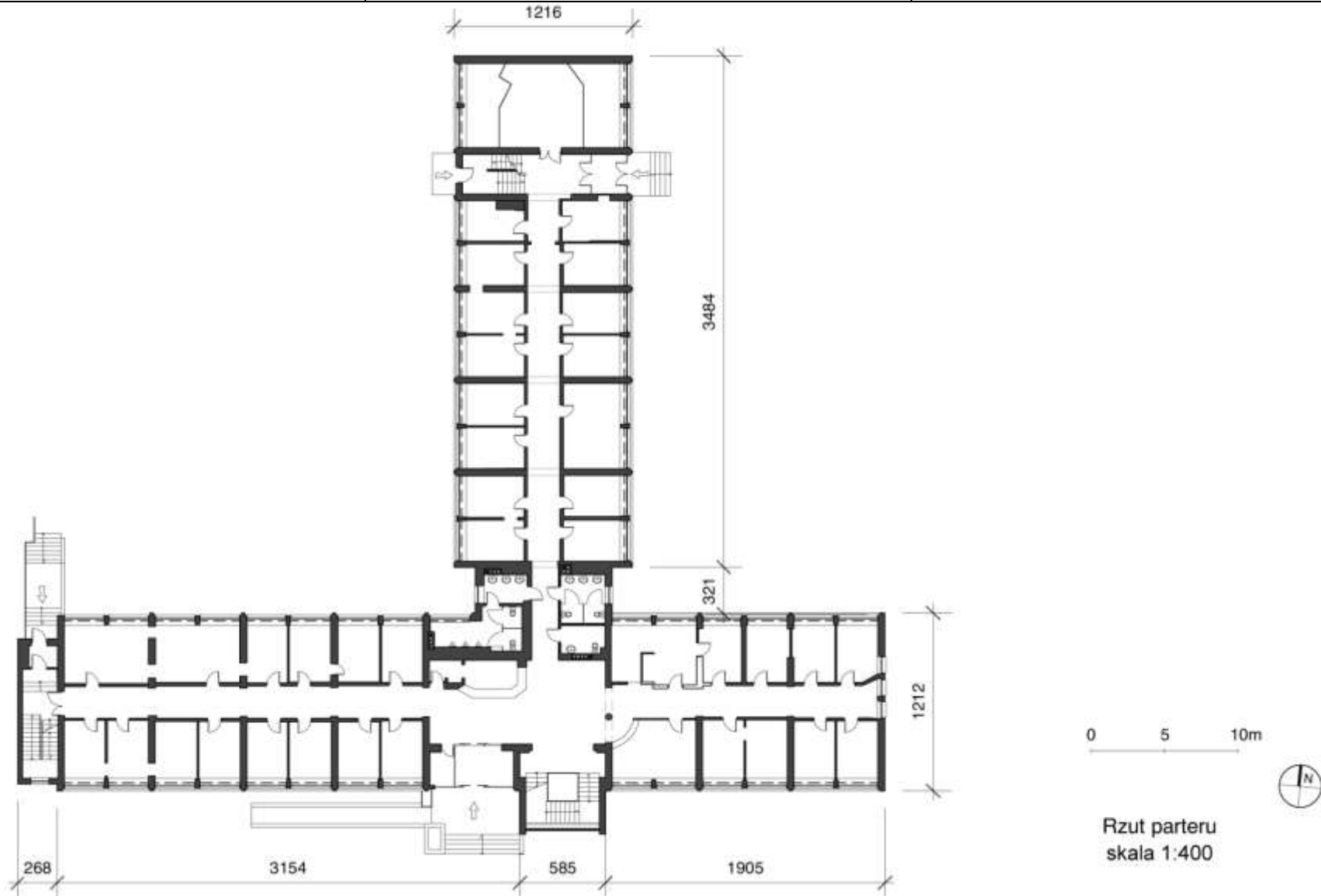
Inwentaryzacja architektonicznobudowlana, Urząd Miejski – Ratusz, oprac. mgr inż. Damian Ludka, 2010.

Materiał w posiadaniu właściciela obiektu

26. Załączniki

7 załączników ze zdjęciami i rysunkami.

1. Miejscowość	Koszalin	5. Nazwa zabytku (jak w karcie), adres BUDYNEK URZĘDU MIASTA (RATUSZ)	6. Zawartość załącznika Rzut parteru
2. Gmina	Koszalin		
3. Powiat	Koszaliński		
4. Województwo	Zachodniopomorskie		



1. Miejscowość	Koszalin	5. Nazwa zabytku (jak w karcie), adres BUDYNEK URZĘDU MIASTA (RATUSZ)	6. Zawartość załącznika Materiał ilustracyjny
2. Gmina	Koszalin		
3. Powiat	Koszaliński		
4. Województwo	Zachodniopomorskie		



Widok na front budynku od strony południowo – wschodniej.



Widok od strony północno – wschodniej.

1. Miejscowość	Koszalin	5. Nazwa zabytku (jak w karcie), adres BUDYNEK URZĘDU MIASTA (RATUSZ)	6. Zawartość załącznika Materiał ilustracyjny
2. Gmina	Koszalin		
3. Powiat	Koszaliński		
4. Województwo	Zachodniopomorskie		



Widok od strony zaplecza na tylne elewacje skrzydła północnego oraz frontu.



Elewacja frontowa po stronie wschodniej; widoczne balkony i attyka.

1. Miejscowość	Koszalin	5. Nazwa zabytku (jak w karcie), adres BUDYNEK URZĘDU MIASTA (RATUSZ)	6. Zawartość załącznika Materiał ilustracyjny
2. Gmina	Koszalin		
3. Powiat	Koszaliński		
4. Województwo	Zachodniopomorskie		



Opracowanie opaski okiennej.



Zwieńczenie wieży.



Parter – hol przy wejściu głównym.

1. Miejscowość	Koszalin	5. Nazwa zabytku (jak w karcie), adres BUDYNEK URZĘDU MIASTA (RATUSZ)	6. Zawartość załącznika Materiał ilustracyjny
2. Gmina	Koszalin		
3. Powiat	Koszaliński		
4. Województwo	Zachodniopomorskie		



Budynek frontowy - korytarz II piętro.



Skrzydło północne - korytarz II piętro.



Skrzydło północne - klatka schodowa.

1. Miejscowość	Koszalin	5. Nazwa zabytku (jak w karcie), adres BUDYNEK URZĘDU MIASTA (RATUSZ)	6. Zawartość załącznika Materiał ilustracyjny
2. Gmina	Koszalin		
3. Powiat	Koszaliński		
4. Województwo	Zachodniopomorskie		



Hol przy głównej klatce schodowej II piętro.



Sala konferencyjna III piętro.

1. Miejscowość	Koszalin	5. Nazwa zabytku (jak w karcie), adres BUDYNEK URZĘDU MIASTA (RATUSZ)	6. Zawartość załącznika Materiał ilustracyjny
2. Gmina	Koszalin		
3. Powiat	Koszaliński		
4. Województwo	Zachodniopomorskie		



Budynek frontowy - korytarz III piętro.



Archiwalna pocztówka z lat 1964-1966.