

Urząd Miejski w Koszalinie
Wydział Architektury i Urbanistyki

Prognoza oddziaływania na środowisko miejscowego planu zagospodarowania przestrzennego Łabusz

Opracowanie : - Wydział Architektury i Urbanistyki

- Alina Danes
- Jacek Kammer

Koszalin, 2023, 2024 r.

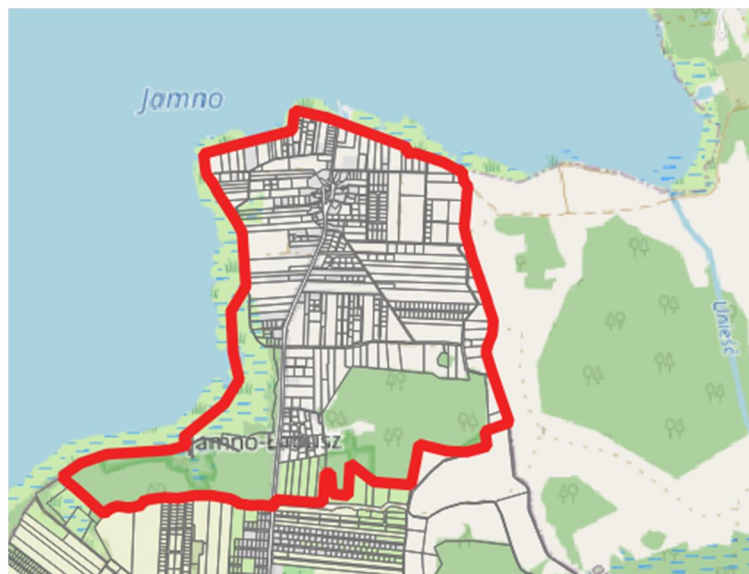
SPIS TREŚCI

1. Zagadnienia wstępne - informacje o zawartości, głównych celach projektowanego dokumentu oraz jego powiązaniach z innymi dokumentami.
 - 1.1. Przedmiot i zakres opracowania.
 - 1.2. Podstawa prawna opracowania.
 - 1.3. Powiązania z innymi dokumentami.
2. Metoda zastosowana przy opracowywaniu prognozy.
3. Istniejący stan środowiska oraz potencjalne zmiany tego stanu w przypadku braku realizacji projektowanego dokumentu.
 - 3.1. Charakterystyka środowiska.
 - 3.2. Ocena stanu wybranych elementów środowiska.
 - 3.3. Prawne formy ochrony przyrody i krajobrazu.
 - 3.4. Powiązania przyrodnicze.
 - 3.5. Prawne formy ochrony dziedzictwa i krajobrazu kulturowego.
 - 3.6. Potencjalne zmiany stanu środowiska w przypadku braku realizacji projektowanego dokumentu.
4. Istniejące problemy ochrony środowiska istotne z punktu widzenia realizacji projektowanego dokumentu, w szczególności dotyczących obszarów podlegających ochronie na podstawie Ustawy z dnia 16 kwietnia 2004 r. o ochronie przyrody.
5. Cele ochrony środowiska ustanowione na szczeblu międzynarodowym, wspólnotowym i krajowym, istotne z punktu widzenia projektowanego dokumentu oraz sposoby, w jakich te cele i inne problemy środowiska zostały uwzględnione podczas opracowywania dokumentu.
6. Przewidywane znaczące oddziaływania, w tym oddziaływanie bezpośrednie, pośrednie, wtórne, skumulowane, krótkoterminowe, średnioterminowe i długoterminowe, stałe i chwilowe oraz pozytywne i negatywne, na cele i przedmioty ochrony obszaru NATURA 2000 oraz integralność tego obszaru oraz na środowisko.
 - 6.1. Ustalenia planu.
 - 6.2. Przewidywane oddziaływania na cele i przedmiot ochrony obszaru Natura 2000.
 - 6.3. Przewidywane oddziaływania na środowisko.
7. Rozwiązania mające na celu zapobieganie, ograniczanie lub kompensację przyrodniczą negatywnych oddziaływań na środowisko, mogących być rezultatem projektowanego dokumentu, w szczególności na cele i przedmioty ochrony obszaru NATURA 2000 oraz integralność tego obszaru.
8. Rozwiązania alternatywne do rozwiązań zawartych w projektowanym dokumencie wraz z uzasadnieniem ich wyboru oraz opis metod dokonania oceny prowadzącej do tego wyboru albo wyjaśnienie braku rozwiązań alternatywnych, w tym wskazania napotkanych trudności wynikających z niedostatków techniki lub luk we współczesnej wiedzy.
9. Propozycje dotyczące przewidywanych metod analizy skutków realizacji postanowień projektowanego dokumentu oraz częstotliwości jej przeprowadzania.
10. Informacje o możliwym transgranicznym oddziaływaniu na środowisko.
11. Streszczenie.

1. Zagadnienia wstępne - informacje o zawartości, głównych celach projektowanego dokumentu oraz jego powiązaniach z innymi dokumentami.

1.1. Przedmiot i zakres opracowania.

Niniejsza prognoza oddziaływania na środowisko jest elementem procedury strategicznej oceny oddziaływania na środowisko realizacji ustaleń miejscowego planu zagospodarowania przestrzennego „Łabusz” w Koszalinie. Obszar objęty planem położony jest go w północnej części miasta. Celem przystąpienia do sporządzenia planu było wprowadzenie, zgodnie z ustaleniami *Studium uwarunkowań i kierunków zagospodarowania przestrzennego miasta Koszalina*, zabudowy usługowej związanej turystyką i rekreacją, zabudowy mieszkaniowej jednorodzinnej oraz wytworzenie atrakcyjnej ogólnodostępnej przestrzeni publicznej turystyczno-rekreacyjnej w północnej części obszaru na styku z jeziorem Jamno służącej zarówno lokalnej społeczności jak i turystom.



Celem niniejszego opracowania jest ocena projektu miejscowego planu zagospodarowania przestrzennego w aspekcie ochrony zasobów naturalnych środowiska przyrodniczego i przedstawienie przewidywanych przekształceń środowiska i warunków życia ludzi w wyniku realizacji planu. W prognozie został opisany aktualny, wynikający z dotychczasowego sposobu użytkowania i zagospodarowania terenu, stan środowiska przyrodniczego na obszarze objętym planem. Prognoza analizuje, zgodnie z wybraną metodą, skutki realizacji ustaleń planu dla środowiska. Integralną częścią opracowania jest rysunek w skali 1 : 2 000. Powierzchnia obszaru objętego opracowaniem wynosi 317,72 ha.

1.2. Podstawa prawna opracowania.

Przedmiotem opracowania jest prognoza oddziaływania na środowisko projektu miejscowego planu zagospodarowania przestrzennego „Łabusz” w Koszalinie na podstawie uchwały Nr LX/710/2010 Rady Miejskiej w Koszalinie z dnia 28 października 2010 r.

Projekt planu został sporządzony na podstawie art. 20 ust. 1 ustawy z dnia 27 marca 2003 r. o planowaniu i zagospodarowaniu przestrzennym (t.j. Dz. U. z 2024 r., poz. 1130), w związku z art. 66 ust. 2 ustawy z dnia 7 lipca 2023 r. o zmianie ustawy o planowaniu i zagospodarowaniu przestrzennym oraz niektórych innych ustaw (Dz. U. z 2023 r., poz. 1688).

Prognoza oddziaływania na środowisko miejscowego planu zagospodarowania przestrzennego została opracowana w oparciu o następujące przepisy:

- 1) Ustawa dnia 27 kwietnia 2001 r. Prawo ochrony środowiska (t.j. Dz. U. z 2024 r., poz. 54);
- 2) Ustawa z dnia 3 października 2008 r. o udostępnianiu informacji o środowisku i jego ochronie, udziale społeczeństwa w ochronie środowiska oraz o ocenach oddziaływania na środowisko (t.j. Dz. U. z 2023 r. poz. 1094 z późn. zm.);
- 3) Ustawa z dnia 27 marca 2003 r. o planowaniu i zagospodarowaniu przestrzennym (t.j. Dz. U. z 2024 r. poz. 1130.);
- 4) Ustawa z dnia 16 kwietnia 2004 r. o ochronie przyrody (t.j. Dz. U. z 2023 r. poz. 1336 z późn. zm.)

- 5) Rozporządzenie Rady Ministrów z dnia 10 września 2019 r. w sprawie przedsięwzięć mogących znacząco oddziaływać na środowisko (Dz. U. z 2019 r., poz. 1839 z późn. zm.);
- 6) Rozporządzenie Ministra Środowiska z dnia 9 października 2014 r. w sprawie ochrony gatunkowej grzybów (Dz. U. z 2014 r., poz. 1408);
- 7) Rozporządzenie Ministra Środowiska z dnia 9 października 2014 r. w sprawie ochrony gatunkowej roślin (Dz. U. z 2014 r., poz. 1409);
- 8) Rozporządzenie Ministra Środowiska z dnia 16 grudnia 2016 r. w sprawie ochrony gatunkowej zwierząt (Dz. U. z 2022 r., poz. 2380)
- 9) Rozporządzenie Ministra Środowiska z dnia 13 kwietnia 2010 r. w sprawie siedlisk przyrodniczych oraz gatunków będących przedmiotem zainteresowania Wspólnoty, a także kryteriów wyboru obszarów kwalifikujących się do uznania lub wyznaczenia jako obszary Natura 2000 (tj. Dz. U. z dnia 4 grudnia 2014 r., poz. 1713);
- 10) Rozporządzenie Ministra Środowiska w sprawie dopuszczalnych poziomów hałasu w środowisku z dnia 14 czerwca 2007 r. (j.t. Dz. U. z 2014 r., poz. 112);
- 11) Uchwała Nr XXXII/375/09 Sejmiku Województwa Zachodniopomorskiego z dnia 15 września 2009 r. w sprawie obszarów chronionego krajobrazu (Dz. Urz. Woj. Zach. z 2021 r. poz. 2091);
- 12) Uchwała Nr XI/56/95 Rady Gminy Będzino z dnia 31 sierpnia 1995 r.
Zakres i stopień szczegółowości prognozy został uzgodniony przez :
 - Regionalnego Dyrektora Ochrony Środowiska w Szczecinie pismem z dnia 17 października 2023 r., znak: WOPN.411.110.2023.KP;
 - Państwowego Powiatowego Inspektora Sanitarnego w Koszalinie pismem z dnia 23 września 2023 r., znak: ZNS.9022.2.13.2023.

1.3. Powiązania z innymi dokumentami.

Analizowany dokument, tj. projekt planu, a także niniejsza prognoza ma powiązania z niżej wymienionymi dokumentami i opracowaniami:

- 1) Studium uwarunkowań i kierunków zagospodarowania przestrzennego miasta Koszalina, 2014,
- 2) Podstawowe opracowanie ekofizjograficzne do sporządzenia zmiany studium uwarunkowań i kierunków zagospodarowania przestrzennego Miasta Koszalina, Usługi Projektowe Ekofizjografia i Ochrona Środowiska Mikołaj Horniatko, Szczecin 2013-2014,
- 3) Prognoza oddziaływania na środowisko do zmiany Studium uwarunkowań i kierunków zagospodarowania przestrzennego Miasta Koszalina, Usługi Projektowe Ekofizjografia i Ochrona Środowiska Mikołaj Horniatko, Szczecin 2014.;
- 4) Podstawowe opracowanie ekofizjograficzne dla potrzeb zmiany miejscowego planu zagospodarowania przestrzennego gminy Będzino w obrębie ewidencyjnym Jamno;
- 5) Podstawowe opracowanie ekofizjograficzne na potrzeby miejscowych planów zagospodarowania przestrzennego: - „Jamno Wschód”, - „Łabusz”, Koszalin, 2023;
- 6) Studium uwarunkowań i kierunków zagospodarowania przestrzennego gminy Będzino, 2000;
- 7) Waloryzacja przyrodnicza miasta Koszalina, Biuro Konserwacji Przyrody, Szczecin 2003.;
- 8) Waloryzacja przyrodnicza województwa zachodniopomorskiego, Biuro Konserwacji Przyrody, Szczecin, 2010;
- 9) Waloryzacja przyrodnicza Gminy Będzino, Biuro Konserwacji Przyrody, Szczecin 2003;
- 10) Zmiana studium uwarunkowań i kierunków zagospodarowania przestrzennego gminy i miasta Sianów z 2001r.– tekst ujednoczony, 2005 r.;
- 11) Program Ochrony Środowiska dla Gminy i Miasta Sianów na lata 2017-2020 z uwzględnieniem perspektywy do roku 2024.

Ponadto przy opracowaniu prognozy zostały wykorzystane informacje zawarte w następujących publikacjach:

- Stan środowiska w województwie zachodniopomorskim. Raport 2018, WIOŚ, Szczecin,
- Roczna ocena jakości powietrza w województwie zachodniopomorskim, raport wojewódzki za rok 2022, GIOŚ, Szczecin 2023 r.,
- Monitoring stanu chemicznego oraz ocena stanu jednolitych części wód podziemnych w dorzeczach w latach 2018–2021”, PIG, Warszawa 2020 r.,

- Plan Urządzania Lasu na lata 2017- 2026, Nadleśnictwo Karnieszewice;
- Program Ochrony Środowiska Miasta Koszalina na lata 2017 - 2020 z uwzględnieniem perspektywy na lata 2021 – 2024,
- Raport z realizacji Programu Ochrony Środowiska Miasta Koszalina za lata 2021-2022;
- Plan Gospodarki Odpadami dla Województwa Zachodniopomorskiego na lata 2016-2022 z uwzględnieniem perspektywy na lata 2023-2028,
- Mapa akustyczna Koszalina, 2017 r.,
- Program ochrony środowiska przed hałasem dla miasta Koszalina, Koszalin 2018,
- Mapy akustyczne dla dróg krajowych o ruchu powyżej 3 000 000 pojazdów rocznie na terenie województwa zachodniopomorskiego, 2018;
- Koncepcja korytarzy ekologicznych w województwie opolskim, 2012.
- Mapa korytarzy ekologicznych, 2012;
- Projekt korytarzy ekologicznych łączących europejska sieć Natura 2000 w Polsce (Jędrzejewski, Zakład Badania Ssaków PAN w Białowieży, 2005).

2. Metoda zastosowana przy opracowywaniu prognozy.

Prognoza oddziaływania na środowisko miejscowego planu zagospodarowania przestrzennego 'Łabusz' w Koszalinie została sporządzona zgodnie z wymaganiami stawianymi przez ustawę z dnia 3 października 2008 r. o udostępnianiu informacji o środowisku i jego ochronie, udziale społeczeństwa w ochronie środowiska oraz o ocenach oddziaływania na środowisko.

W pracach wykorzystano dane i wnioski pochodzące z opracowań i materiałów dostępnych w Wydziale Architektury i Urbanistyki Urzędu Miejskiego w Koszalinie. Przy sporządzaniu prognozy zastosowano metodę analityczno-opisową w celu określenia prawdopodobnych skutków oddziaływania na środowisko, jakie mogą wystąpić w przypadku realizacji ustaleń planu. Badano poszczególne komponenty środowiska przyrodniczego, wrażliwość miejscowego środowiska na degradację oraz przyjęte rozwiązania planistyczne

Ocenę przeprowadzono kompleksowo dla wybranego wariantu ustaleń planistycznych zaproponowanych w projekcie planu. Rysunek prognozy jest wizualizacją presji nowego zagospodarowania na środowisko.

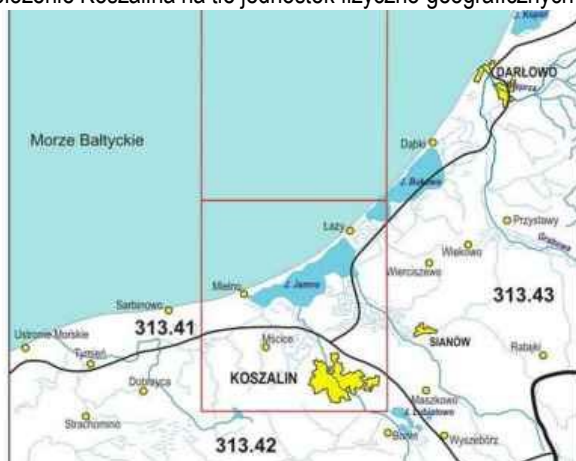
3. Istniejący stan środowiska oraz potencjalne zmiany tego stanu w przypadku braku realizacji projektowanego dokumentu.

3.1. Charakterystyka środowiska.

Położenie i charakterystyka obszaru objętego planem.

Według podziału Polski na jednostki fizyczno-geograficzne J. Kondrackiego część miasta, w której znajduje się analizowany obszar planu, położona jest w podprovincji Pobrzeża Południowobałtyckie w makroregionie Pobrzeże Koszalińskie, mezoregionie Wybrzeże Słowińskie.

Położenie Koszalina na tle jednostek fizyczno-geograficznych wg J. Kondrackiego (2000)



provincja: Niz Środkowoeuropejski (31)
 podprovincja: Pobrzeża Południowobałtyckie (313)
 makroregion: Pobrzeże Szczecińskie (313.2-3)
 mezoregion: Równina Gryficka (313.33)
 makroregion: Pobrzeże Koszalińskie (313.4)
 mezoregiony: Wybrzeże Słowińskie (313.41) Równina Białogardzka (313.42),
 Równina Sławińska (Słupska) (313.43)

Obszar objęty planem obejmuje tereny byłej wsi Łabusz (włączonej do Koszalina w 2010 r.) położone w północnej części miasta nad jeziorem Jamno. Obecne zagospodarowanie stanowi głównie zabudowa mieszkaniowa jednorodzinna nie związana z działalnością rolniczą, w centralnej części - zabudowa zagrodowa. Wolne od zabudowy przestrzenie częściowo wykorzystane są jako pola uprawne i użytki zielone (łąki i pastwiska) porasta nieurządzona roślinność trawiasta, skupiny drzew i krzewów. Fragmenty obszaru w południowej części zajmują lasy.

Rzeźba terenu. Geologia. Kopaliny.

Rzeźba analizowanego obszaru została ukształtowana w okresie ostatniego bałtyckiego zlodowacenia oraz pod wpływem procesów rzeźbotwórczych okresu postglacjalnego i czasów holocenu.

Pod względem geomorfologicznym obszar planu stanowi fragment tzw. równiny nadmorskiej – równina Jamna - ograniczony jeziorem Jamno, deltą Polnicy oraz, poza obszarem planu, doliną Dzierżęcinki. Teren okalający od południa brzeg jeziora Jamno położony niemal na poziomie morza (0,0-3,0 m n.p.m.). W morfologii terenu wyróżnić można płat wysoczyzny moreny dennej zajmujący centralną część obszaru objętego planem o wysokościach bezwzględnych sięgających około 6 m n.p.m z nachyleniem w kierunku północnym. Ze względu na młodoglacjalny charakter rzeźby dominują tu utwory piaszczyste i gliniaste (przeważnie gliny zwałowe). W najbliższym otoczeniu zbiornika przeważają grunty charakteryzujące się słabą przepuszczalnością.

Równina rozdzielona jest obniżeniem pomiędzy Łabuszem, a Jamnem. Torfiastą równinę i bagienne obniżenie (fragment rozległej pradoliny rzeki Unieść, w tym fragment dużego obszaru torfowiskowego ujścia Polnicy) wyścielają przeważnie utwory bagienne-aluwialne, wilgotne lub mokre, słabo rozłożone torfy, namuły organiczne przewarstwione piaskami próchnicznymi, piaski, ropy i mulki jeziorne miękkoplastyczne.

Na piaszczysto-gliniastych gruntach w obrębie wysoczyzny morenowej rozwinęły się gleby brunatne, rzadziej bielcowe. Znaczna część gleb uległa degradacji przez wylugowanie składników pokarmowych. Są to średnio urodzajne gleby zaliczane do kompleksu żynnego bardzo dobrego i pszennego dobrego. Tereny obniżenia wokół wyspy wysoczyznowej wypełniają gleby torfowe lub torfowo-mułowe, żyzne i mało żyzne.

Na obszarze planu nie występują eksploatacyjne złoża kopaliny. W południowej części obszaru znajduje się fragment rozległego torfowiska holocenijskiego o powierzchni 298 ha obejmującego tereny (w przeważającej części poza obszarem planu) Głuchego Bagna, Małego Łęgu i Unieskich Moczarów, położone w odcinku ujściowym rzeki Unieść. Średnia miąższość torfów wynosi 2,0 m. Są to złoża typu mieszanotypowego, turzycowo-mszarnowysokie. Torfowiska spełniają podstawowe kryteria bilansowości, lecz nie wchodzi w skład potencjalnej bazy zasobowej ze względu na położenie na terenach chronionych i proponowanych do ochrony.

Wody.

Na obszarze planu nie występują naturalne ciek i zbiorniki wodne. Wody powierzchniowe stanowi rozwinięta sieć rowów melioracyjnych. Odpływ wody wielu z nich regulowany jest pracą przepompowni. W bezpośrednim sąsiedztwie jeziora pracują zespoły pomp. Na obszarze objętym planem znajduje się stacja Łabusz (Kanał Łabusz), która odwadnia obszar ok. 700 ha, zajęty przez nieużytki, użytki zielone, grunty orne, las. Z obszaru obwałowanego leżącego przy jeziorze Jamno wody przy wysokich stanach są do niego przepompowywane. Kanał Łabusz to ciek wodny należący do zlewni jeziora Jamno, o długości 9,3 km, zbierający wody z rozwiniętego systemu rowów melioracyjnych wzdłuż ciek, odwadniający również północną część Koszalina z wód opadowych.

Obszar w strefie przybrzeżnej jeziora Jamno stanowi polder Łabusz. W jego obrębie położona jest wschodnia i południowa część obszaru objętego planem.

W granicach obszaru objętego planem występują wody znajdujące się w zagłębieniach terenu powstałych w wyniku działalności człowieka. Zbiorniki tego typu znajdują się w rejonie ulicy Farmerskiej przy gospodarstwie ogrodniczym, na północy obszaru planu - przy ujściu Kanału Łabusz, przy zabudowie mieszkaniowej (ulica Róży Wiatrów), w rejonie ulicy Trzech Dębów.

Wody gruntowe na obszarze zalegają stosunkowo płytko. W bezpośrednim otoczeniu jeziora wody gruntowe i w obniżeniu strefy ujściowej rzeki Unieść notowane są na głębokości ok. 0,1 m od powierzchni terenu. Są to bardzo nawilgocone lub mokre grunty organiczne, gdzie w części woda występuje na powierzchni w okresach wzmożonych opadów, obniża się w okresie suszy. W obrębie płata wysoczyzny poziom wód gruntowych mieści się w średnim przedziale od 1 do 2 m pod powierzchnią terenu. Głębokość ich zalegania jest ściśle uzależniona od przebiegu rzeźby terenu oraz od różnorodności utworów tworzących przewarstwienia.

Warunki klimatyczne.

Obszar opracowania znajduje się w obrębie nadmorskiej krainy klimatycznej wg K. Prawdzica. Klimat tego obszaru kształtowany jest głównie przez morze. Na klimat ma również ogromny wpływ obniżenie nizin nadmorskich w tym szczególnie jez. Jamno i przyległe do niego tereny podmokłe i bagienne. Charakterystycznymi jego cechami są: - niska temperatura w okresie maj - lipiec, - mała liczba dni gorących, - najkrótsza i najpóźniej zaczynająca się

zima, - najmniejsza liczba dni z pokrywą śnieżną, - największa ilość dni z odwilżą, - długi okres bezprzymrozkowy, - najmniejsze amplitudy dobowe.

W ciągu roku dominują wiatry z sektora południowo-zachodniego. W miesiącach zimowych i wczesną wiosną częste są stosunkowo ciepłe wiatry z zachodu i południowego zachodu przynoszące odwilż i zmienną pogodę. Na wiosnę przeważają suche i mroźne wiatry z północnego wschodu i wschodu. W lecie przeważają chłodne i deszczowe wiatry z zachodu i północnego zachodu, a jesienią ciepłe wiatry z południowego zachodu. Największa zmienność wiatrów jest w porze wiosennej. Najwięcej dni z silnymi wiatrami przypada na miesiące zimowe (styczeń), a najmniej w czerwcu. Cisze w pasie nadmorskim zdarzają się bardzo rzadko. O kierunkach wiatrów decyduje cyrkulacja ogólna, ale w pasie nadmorskim duży wpływ wywiera Bałtyk, który w porach ciepłych powoduje powstawanie bryz morskich i lądowych. Ich zasięg nie przekracza 10 km w głąb lądu. Najmniejsze zachmurzenie, a jednocześnie największa liczba dni pogodnych występuje w maju i w czerwcu oraz we wrześniu.

W poszczególnych, zróżnicowanych ekosystemach występują indywidualne klimaty lokalne. Kształtują je takie elementy środowiska jak: ląd, woda, las, usytuowanie w stosunku do kierunku światła (nasłonecznienie), pokrycie terenu (las, tereny otwarte, tereny zurbanizowane), oddalenie od morza lub jeziora, wysokość nad poziom morza itp.

Warunki topoklimatu analizowanego obszaru kształtowane są przez jego położenie w sąsiedztwie jeziora Jamno. Podmokłe bagienne i torfowiskowe obniżenie przyjeziorne Jamna jest typowym obszarem predysponowanym do gromadzenia się i zalegania chłodnego powietrza. W okresach termicznej inwersji podczas pogodnych i bezwietrznych nocy następuje stagnacja powietrza chłodnego, które grawitacyjnie spływa z wyższych partii terenu. Podczas ciszy lub słabych wiatrów chłodne powietrze utrzymuje się do późnych godzin rannych.

Do pogłębienia się zjawiska inwersji przyczynia się płytko występujący poziom wód gruntowych. Sąsiedztwo zbiornika wodnego (jezioro Jamno) o dużej pojemności i dobrej przewodności cieplnej wpływa w znacznym stopniu na zmniejszenie dobowych amplitud temperatury w przyziemnej warstwie powietrza. Może to skutecznie przeciwdziałać tworzeniu się przymrozków głównie w najbliższym zasięgu zbiornika wodnego.

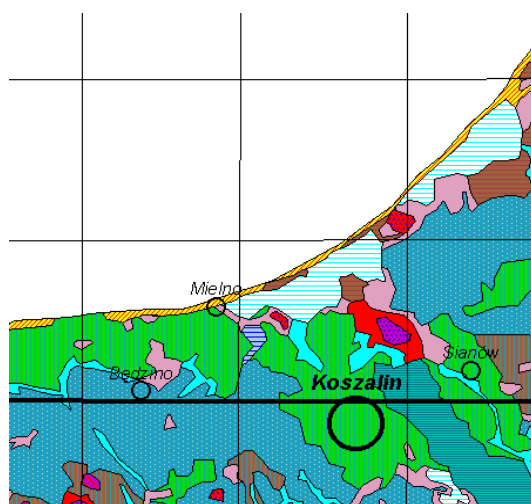
Należy przyjąć, że tereny położone na wysokości powyżej 5 m n.p.m., o ekspozycji południowej i zachodniej, osłonięte od wiatrów wykazują najkorzystniejsze cechy mikroklimatu lokalnego.

Szata roślinna.






Pod względem geobotanicznym – według klasyfikacji W. Szafera, analizowany obszar zaliczony został przez do Krainy Brzeg Bałtyku, Okręg Środkowy, zaś na podstawie przyrodniczo-leśnej regionalizacji do Krainy Bałtyckiej, Dzielnic Pas Nadmorski, Mezo-region Wybrzeże Słowińskie.

Potencjalna roślinność naturalna występująca na analizowanym obszarze przedstawiona na mapie potencjalnej roślinności naturalnej (Matuszkiewicz i in. 1995):

- grądy subatlantyckie bukowo-dębowo-grabowe (Stellario-Carpinetum), których przeważająca powierzchnia zamieniona została na pola uprawne;
- zbiorowiska potencjalne związane z siedliskami podmokłymi - ols środkowoeuropejski (Carici elongatae, Ribo nigri-Alnetum i Sphagno squarrosi-Alnetum) i niżowy łęg olszowy i jesionowo-olszowy;
- zbiorowiska siedlisk wodnogruntowych, okresowo lekko zabagnionych (Circeo-Alnetum - łęgi wierzbowe, topolowe, olszowe i jesionowe.)



Według mapy *Potential natural vegetation of Poland (Potencjalna roślinność naturalna Polski)*, Jan Marek Matuszkiewicz.

-  Carici elongatae-Alnetum (ols typowy)
-  Stellario-Carpinetum, poor (grąd subatlantycki seria uboga)
-  Betulo-Quercetum (pomorski acidofilny las brzoźowo-dębowy)
-  Vaccinio uliginosi-Pinetum (sosnowy bór bagienny)
-  Wody (jezioro Jamno)

Roślinność rzeczywista występująca obecnie ukształtowana została pod wpływem bardzo silnej presji człowieka, jako roślinność lasów gospodarczych, zmeliorowanych torfowisk, pól uprawnych, czy też roślinność synantropijna osiedli, dróg i innych powierzchni wykorzystywanych intensywnie przez człowieka. Tylko niektóre obszary roślinności rzeczywistej zachowały wysoki stopień naturalności.

Wokół jeziora Jamno najlepiej rozwinięta jest roślinność szuwarowa. W otoczeniu jeziora panuje szeroki pas szuwaru trzciny pospolitej *Phragmitetum australis* oraz niewielkie płytki pałki szerokolistej *Typhetum angustifoliae*, oczeretu *Scirpetum lacustris* i pałki wąskolistnej *Typhetum latifoliae*. W płytkich obniżeniach jeziora występuje również szuwar skrzypowy *Equisetetum limosi*, ponikła błotnego *Eleocharitetum palustris* czy manny mielec *Glycerietum maximae*. W rowach spotyka się niewielkie płytki manny *Glycerietum plicatae* i okrzężnicy *Hottonietum palustris*. W obrębie rozległych płatów wysokich szuwarów, jak i w obrębie nieużytkowanych łąk, obserwuje się różnorodne zbiorowiska turzycowe, takie jak: szuwar turzycy błotnej *Caricetum acutiformis*, zespół turzycy zaostrej *Caricetum gracilis*, zespół turzycy prosowatej *Caricetum paniculatae*.

Zaprzestanie koszenia wielu podmokłych łąk i torfowisk w okolicach jeziora Jamno uruchomiło gwałtowną sukcesję w kierunku zbiorowisk szuwarowych, które często z przyrodniczego punktu widzenia są niekorzystne i mogą prowadzić do wypierania innych, cennych gatunków.



Zadrzewienia w rejonie ulic Spacerowej i Róży Wiatrów

las w rejonie ulicy Farmerskiej (fragment siedliska p. łągi wierzbowe, topolowe, olszowe i jesionowe)

Położone w południowej części obszaru rozległe torfowisko mieszanotypowe z częścią wysokiego tworzy ekosystemy torfowiskowe i bagiennie.

Torfowiska niskie w większości porośnięte są zaroślami wierzbowymi lub, obecnie coraz rzadziej, użytkowane są ekstensywnie jako łąki i pastwiska. Na niektórych fragmentach, wytworzył się zespół łągów *Fraxino-Alnetum* i olsów *Carici elongatae-Alnetum*. W strefie dolinnej rzeki Unieść obszaru ujściowego Polnicy (Małe Pło) oraz w obniżeniu przy jeziorze Jamno w części wschodniej obszaru planu (Niedźwiedzie Bagno) występuje roślinność typu ols i łągi olszowe. W kręgu dynamicznym olsów otulinowe zbiorowiska zaroślowe tworzą łożowiska z wierzbą szerokolistną i kruszyną pospolitą. Szata roślinna tego terenu jest zgodna z typem siedliska łągi wierzbowe, topolowe, olszowe i jesionowe (91E0), siedlisko priorytetowe, *Salicetum albo-fragilis*, *Populetum albae*, *Alnenion glutinoso-incanae*, olsy źródliskowe). Rośliną tworzącą podszyt jest jeżyna popielica.

W centralnej części płata lasu (Małe Pło) na terenie o wysokim poziomie stagnujących wód gruntowych dominuje sosna zwyczajna i olcha, z mniejszym udziałem brzozy brodawkowatej. W kompleksie tym występuje woskownica europejska, wierzba uszata, wierzba szara, kruszyna pospolita z domieszką olszy czarnej, w runie – przewaga trzciny i trzęślicy modrej, warstwę mszystą tworzą torfowce. Szata roślinna terenu odpowiada typowi siedliska bór sosnowy bagienny (91D0-2, siedlisko priorytetowe).

Lasy w granicach obszaru objętego planem, zajmujące powierzchnię około 90 ha na siedliskach wilgotnych i bagiennych, w większości zaliczone są do lasów ochronnych - chroniących zasoby wód, o kategorii: lasy wodochronne w miastach i wokół miast. Stanowią jednocześnie ochronę dla ostoi zwierząt podlegających ochronie gatunkowej. Gospodarkę leśną w prawie wszystkich oddziałach leśnych na obszarze planu prowadzi Nadleśnictwo Karnieszewice (RDLP Szczecinek).

Tereny w obrębie obniżenia w południowej części obszaru i po wschodniej stronie drogi w kierunku Łabusza (ulica Starowiejska) zachowały cechy naturalnych i półnaturalnych siedlisk. Wyodrębnione tu zostało siedlisko typu 6510 niżowe i górskie laki użytkowane ekstensywnie. Wśród gatunków ekosystemów łąkowych rajgras wyniosły, bodziszek łąkowy, świerzbica polna. W przeszłości część torfowisk została zmeliorowana, wprowadzono jednorodne uprawy traw łąk i pastwisk, których obecnie także w znacznej części zaniechano. Eksploatowane fragmenty torfowiska pozostawione bez użytkowania ulegają naturalizacji.

Do najbardziej interesujących zbiorowisk łąkowych zalicza się *Lythro-Filipenduletum ulmariae*, *Lysimachio vulgaris-Filipenduletum*, *FilipenduloGeranietum*, *Scirpetum sylvatici* oraz *Angelico-Cirsietum oleracei*. Zespoły te tworzą mozaikę na silnie wilgotnych, a nawet okresowo zalewanych południowych terenach Łabusza. Łąki stanowią barwne zbiorowiska otwarte, gdzie występują takie gatunki jak: storczyk szerokolistny oraz rutewka żółta, firletka poszarpana, wełnianka wąskolistna i groszek łąkowy, krwawnik kichawiec.

Na obszarze planu w rozproszeniu, ale przeważnie w centralnej części, występują tereny upraw rolnych z towarzyszącą im roślinnością segetalną. Generalnie na terenach tych stopniowo ustaje użytkowanie rolnicze, a zbiorowiska chwastów (jasnota różowa, fiołek polny, gwiazdnica pospolita, przytulia czepna, niezapominajka polna, miotła zbożowa, mak polny, samosiewy rzepaku, komosa biała) rozwijają się spontanicznie. Na terenach, gdzie zaprzestano działalności rolniczej, rozrastają się zadrzewienia i zakrzewienia śródpolne z brzozi, olchami, zarośla wierzbowe.



Zadrzewienia w północnej części obszaru planu w rejonie ulicy Róży Wiatrów, przepompowni - stacja Łabusz i ulicy Spacerowej.



Jesiony wyniosłe, świerk pospolity przy posesjach w centrum osiedla.

Szate roślinną analizowanego obszaru tworzą ponadto zadrzewienia przydrożne w formie rzędów nasadzeń (brzoza, sosna, lipa, klon) i pojedynczych drzew (dęby, świerki, buki), a także roślinność ruderalną towarzyszącą zabudowie (pokrzywa zwyczajna, mniszek lekarski, babka zwyczajna i lancetowata, oset polny, powój polny), występująca w zaniedbanych ogrodach, przy drogach i miedzach.

Zadbana roślinność przydomową stanowią rośliny ozdobne – różne gatunki drzew (świerk srebrzysty, żywotnik, magnolia), krzewów i bylin wieloletnich (tawuła, irga, ligustr, berberys, azalia, piwonia, hortensja, jukka ogrodowa).

Zwierzęta.

Miejscom bytowania wielu gatunków zwierząt są kompleksy leśne wykształcone na podłożu torfowym (Niedźwiedzie Bagno, Małe Pło), zarastające wyrobiska potorfowe, fragmenty boru sosnowego i łągu jesionowo-olszowego, łąki i pastwiska z rowami, w których wykształca się roślinność szuwarowa i bagienna. Dobre warunki do życia i rozrodu znajdują gatunki płazów żaba wodna, żaba śmieszka.

Największe bogactwo gatunków awifauny obserwuje się w podmokłym olsie nad jeziorem Jest to las rozciągający się w zachodniej części obszaru objętego planem, podmokły, trudnodostępny, niekorzystny dla wypoczynku, natomiast cenny z przyrodniczego punktu widzenia, gdzie spotykane są: dziwonia, słowik szary, strumieniówka, sikora czarnogłowa, wilga, świergotek drzewny, świerszczak, pokląska, biegus ziemny.

Strefa przybrzeżna jeziora z pasem szuwarów oraz mokradła umożliwiają egzystencję ptakom wodnym i błotnym jak: brodziec krwawodzioby, perkoz dwuczuby, łabędź niemy, łyska sieweczka obrożna, kuklik wielki, batalion, kszyc, trzciniak, brzęczka, a także gatunki kaczek i czajek.

Obserwowana jest kania ruda, błotniak stawowy, błotniak łąkowy, wodnik, na łąkach zalewowych - świstun, krakwa, cyraneczka. Dla gniazdującego tu bielika ustanowiono strefę ochronną. Są tu ponadto miejsca odpoczynku w czasie wędrówek innych gatunków ptaków (gęgawa, ohar, rożeniec, biegus zmienny, sieweczka rzeczna).

W rejonie jeziora lub przelotach obserwowane są: gągoł, helmiatka, kropiatka, kwokacz, łączak, mewa siodłata, mewa srebrzysta, mucholówka szara i żałobna, nurogęś, ogorzałka. W czasie wiosennych wędrówek – rybitwy: białoczelna, czarna, czubata, wielkodzioba, rycyk,

Zagrożeniem dla swobodnego bytowania zwierząt jest osuszanie terenów, antropopresja związana z rozwojem budownictwa i ustawianiem gospodarki łąkarskiej. W związku z postępującym zanikaniem użytkowania łąk (brak wypasów) wyraźnie zmniejsza się liczba bytujących gatunków, w tym batalionów, sieweczki obrożnej, rycyka. Występują, choć zmniejszają swoją liczebność: pliszka żółta, czajka, brodziec krwawodzioby. Spadek liczebności ptaków może być związany także ze wzrostem populacji lisa, jenota, norki amerykańskiej. Licznie reprezentowane pozostają gatunki spotykane w otoczeniu siedzib ludzkich oraz terenów użytkowanych rolniczo jak: sójka, sroka, szpak, sikory, w centralnej części Łabusza swoje gniazdo ma bocian biały, w kompleksie leśnym zaobserwowano gatunek nietoperza – nocek Bechsteina.

Tereny leśne są lokalną ostoja zwierzyny łownej jak: dziki, sarny, lisy, jenoty, w sąsiedztwie zabudowy mieszkaniowej (ogrody, fragmenty łąk) – kret, jeź wschodni, jeź europejski.

Krajobraz.

Krajobraz obszaru objętego planem jest skutkiem oddziaływania antropogenicznego z fragmentami powierzchni zachowanymi bez znacznych zmian (lub podlegające sukcesji wtórnej). Poszczególne tereny różnią się stopniem przekształcenia i sposobem aktualnego użytkowania krajobrazu.

Generalnie krajobraz analizowanego obszaru ulega ciąglemu i coraz bardziej intensywnemu przeobrażaniu w krajobraz zurbanizowany. Dynamika zmian zachodzących w krajobrazie obszaru jest zróżnicowana. Najbardziej zauważalne przemiany zachodzą w części centralnej i wzdłuż ciągów komunikacyjnych. Najmniej przekształcone tereny o cechach terenów otwartych, które stanowiły kiedyś grunty orne lub użytkowane były jako łąki, położone są peryferyjnie w stosunku do terenów podlegających urbanizacji.

Ocena potencjału przyrodniczego środowiska.

Potencjał samoregulacyjno-odpornościowy wynika z cech fizjograficznych – ukształtowania terenu, rodzaju utworów budujących podłoże, stosunków wodnych oraz pokrycia szatą roślinną lub rodzajem zainwestowania.

Dużym potencjałem samoregulacyjno-odpornościowym charakteryzuje się fragment obszaru objętego planem położony w centralnej części w obrębie wysoczyzny moreny dennej zbudowanej z utworów wodnolodowcowych, cechuje duży potencjał samoregulacyjno-odpornościowy. Siedliska glebowe są tu żyzne, choć w coraz mniejszym stopniu wykorzystywane rolniczo. Są to tereny przeważnie o dość zwięzłym podłożu, ustabilizowanych stosunkach wodnych. Dlatego podatność środowiska na degradację na tym terenie jest nieduża, istnieją możliwości prawidłowego utrzymania lub renowacji szaty roślinnej, a prace ziemne przy wznoszeniu obiektów nie spowodują nieodwracalnych niekorzystnych procesów. Ze względu na niewielkie deniwelacje terenu, nie występuje przemieszczanie się materii pomiędzy terenami wyżej i niżej położonymi.

Natomiast torfiaste tereny bagienne, obniżenia w południowej części planu oraz obniżenie przy południowym brzegu jeziora Jamno są bardzo czułe na wszelkie zmiany stosunków wodnych i zaliczają się do terenów o niskim potencjale samoregulacyjno-odpornościowym. Odwodnienie powoduje murszenie torfów i zanikanie szeregu gatunków roślin. W większości tereny te są zmeliorowane, wymagają więc stałej kontrolowanej regulacji wód, co jest warunkiem utrzymania względnej równowagi ekologicznej.

Proces przekształcania przez człowieka przyrody na analizowanym obszarze zapoczątkowany został różnymi formami eksploatacji zasobów przyrody, w efekcie których postępowała modyfikacja jej struktury. Następnym czynnikiem przekształceń była urbanizacja obszaru, w wyniku której następowała całkowita eliminacja dzikiej przyrody z miejsc zasiedlanych przez człowieka oraz jej fragmentacja. Wymienione czynniki antropopresji oddziałują negatywnie na komponenty abiotyczne (litosferę, hydrosferę, powierzchnię ziemi i klimat) i biotyczne (wszystkich poziomów organizacji przyrody) oraz strukturę i funkcjonowanie systemu przyrodniczego.

W przypadku wrażliwych fragmentów obszaru planu do elementów mało odpornych na degradację zalicza się przede wszystkim wody podziemne, zbiorowiska roślinne i faunę (rośliny, zwierzęta objęte ochroną gatunkową, otoczenie gniazd ptaków chronionych), warunki topoklimatyczne. Elementy średnio odporne to zbiorowiska roślinne i fauna w obrębie zieleni nieurządzonej, zbiorowiska segetalne (upraw rolnych). Do elementów odpornych zalicza się: podłoże z gruntami antropogenicznymi przekształconymi mechanicznie i/lub chemicznie, tereny o niewielkim nachyleniu, zbiorowiska roślinne pastwisk i zieleni urządzonej, fauna i flora synantropijna.

W procesach regeneracji przyrodniczej, podstawowe znaczenie mają procesy przyrodnicze naturalne, jednakże w przypadku większości analizowanych elementów środowiska, niezbędne jest wykorzystanie także technicznych działań człowieka. Działania takie mogą znacząco wpływać na przyspieszenie przebiegu procesów regeneracji środowiska. Regeneracja przyrodniczych elementów środowiska, rzadko pozwala osiągnąć stan w pełni identyczny z naturalnym, początkowym.

3.2. Ocena stanu wybranych elementów środowiska.

Powietrze.

Głównym źródłem zanieczyszczenia powietrza na obszarze miasta jest emisja antropogeniczna pochodząca z sektora komunalno-bytowego (emisja powierzchniowa), mniejszy udział stanowią emisje z transportu (emisja liniowa) oraz działalności przemysłowej (emisja punktowa). Głównymi lokalnymi źródłami zanieczyszczeń są kominy domów ogrzewanych indywidualnie oraz transport samochodowy, który wpływa na stężenia zanieczyszczeń zwłaszcza na obszarach bezpośrednio sąsiadujących z drogami o znacznym natężeniu ruchu.

Zanieczyszczenia komunikacyjne w postaci pyłów powstają głównie w wyniku ścierania się hamulców, opon i nawierzchni dróg oraz unosu zanieczyszczeń z powierzchni dróg, natomiast tlenki azotu są emitowane z rur wydechowych.

Roczna ocena jakości powietrza w województwie zachodniopomorskim raport wojewódzki za rok 2022 zawiera ocenę jakości powietrza przeprowadzoną pod kątem spełnienia kryteriów określonych w celu ochrony zdrowia ludzi, która obejmuje 12 substancji:

dwutlenek siarki (SO₂), - dwutlenek azotu (NO₂), - tlenek węgla (CO), - benzen (C₆H₆), - ozon (O₃), - pył zawieszony PM₁₀, - pył zawieszony PM_{2,5}, - ołów (Pb) w pyłe zawieszonym PM₁₀, - arsen (As) w pyłe

zawieszonym PM10, - kadm (Cd) w pyłe zawieszonym PM10, - nikiel (Ni) w pyłe zawieszonym PM10, - benzo(a)piren (B(a)P) w pyłe zawieszonym PM10.

W wyniku przeprowadzonych badań (pomiaru jakości powietrza różnymi metodami) z uwzględnieniem kryteriów przyjętych ze względu na ochronę zdrowia ludzi strefa miasto Koszalin otrzymała klasę A dla: dwutlenku siarki (SO₂), dwutlenku azotu (NO₂), pyłu zawieszzonego PM10, pyłu zawieszzonego PM_{2,5} (klasa A1), benzenu (C₆H₆), tlenku węgla (CO), ozonu (O₃) – poziom docelowy, a także benzo(a)pirenu zawartego w pyłe zawieszonym PM10 oraz metali ciężkich oznaczanych w pyłe zawieszonym PM10, tj.: arsenu, kadmu, niklu i ołowiu.

W 2022 roku na obszarze Koszalina został przekroczony poziom celu długoterminowego ozonu (O₃), określony ze względu na ochronę zdrowia ludzi (klasa D2). Przekroczenie tego kryterium nie wymaga opracowania programu ochrony powietrza w strefach, jednak powinien być uwzględniony w wojewódzkich programach ochrony środowiska, poprzez zaplanowanie działań zmierzających do zmniejszenia emisji zanieczyszczeń będących prekursorami ozonu – tlenków azotu, węglowodorów i lotnych związków organicznych. W 2022 liczba dni z przekroczeniami poziomu celu długoterminowego na stanowisku pomiarowym wyniosła 5. Obszar przekroczeń zajął ponad 90,3 % powierzchni miasta, a liczba narażonej ludności wyniosła 103 918, co stanowi ponad 99 % całkowitej liczby mieszkańców miasta.

Hałas.

Głównymi źródłami hałasu w obrębie obszaru objętego planem są ciągi komunikacyjne. Występowanie hałasu na terenie miasta Koszalin jest zróżnicowane, a ciągły wzrost ilości pojazdów, zarówno osobowych, jak i ciężarowych, powoduje wzrost hałasu w środowisku. Poziom hałasu samochodowego generowanego podczas ruchu pojazdów zależy od wielu czynników m. in. od prędkości i rodzaju pojazdów samochodowych, stanu technicznego nawierzchni, położenia drogi.

Z informacji zawartych w *Programie ochrony środowiska przed hałasem dla miasta Koszalina* oraz analizy mapy akustycznej wynika, że przekroczenia dopuszczalnych poziomów hałasu drogowego.

Zestawienie przekroczeń dopuszczalnych poziomów hałasu drogowego – osiedle Jamno-Łabusz

Lp.	Nazwa osiedla	Nazwa ulicy	Poziomy dopuszczalne (dzień/noc) [dB] - rodzaj terenu	Przekroczenia LDWN	Przekroczenia LN
1.	Jamno-Łabusz	Jamneńska	64/59 - Tereny zabudowy mieszkaniowej jednorodzinnej	Przekroczenia sięgają do pierwszej linii zabudowy i dochodzą do 5 dB.	Przekroczenia nie występują
2.	Jamno-Łabusz	Koszalińska	64/59 - Tereny zabudowy mieszkaniowej jednorodzinnej	Przekroczenia sięgają do pierwszej linii zabudowy i dochodzą do 5 dB	Przekroczenia nie występują

Jakość wód.

Na obszarze objętym planem zintegrowany system wodonośny tworzą wody powierzchniowe w postaci antropogenicznych zbiorników, sieć rowów melioracyjnych wraz z wodami podziemnymi. Na terenach o wysokim poziomie wód gruntowych zanieczyszczenie wód powierzchniowych wpływa na jakość wody znajdującej się pod powierzchnią ziemi.

Analizowany obszar położony jest w zasięgu zlewni jednolitych Części Wód Powierzchniowych jeziornej - jeziora Jamno i rzecznej – Kanału Łabusz, które znajdują się w dorzeczu rzeki Odry i zostały objęte Planem Gospodarowania Wodami Dorzecza Odry z 2022 roku (Rozporządzenie Ministra Infrastruktury z dnia 16 listopada 2022 r. w sprawie Planu gospodarowania wodami na obszarze dorzecza Odry). Według oceny zawartej w Planie zlewnia jeziora Jamno posiada słaby potencjał ekologiczny, stan chemiczny poniżej dobrego, ogólny zły stan wód, natomiast JCWP Kanału Łabusz nie jest monitorowana.

Cały obszar objęty planem znajduje się w granicach jednostki jednolitych części wód podziemnych JCWPd o symbolu PLGW60009. Stan ogólny, chemiczny oraz ilościowy jednostki określa się jako dobry. Ryzyko osiągnięcia celów środowiskowych jest niezagrożone.

Szata roślinna.

Roślinność terenów niezagospodarowanych rozwija się spontanicznie i bez większych zakłóceń. Natomiast jej powierzchnia jest stopniowo zmniejszana i przekształcana wraz z rozwojem zabudowy realizowanej w oparciu o decyzje, w których ustalono warunki zabudowy i zgodnie z pozwoleniami na budowę. Na ogół roślinność towarzysząca obiektom jest pielęgnowana utrzymywana w dobrym stanie. Są to przeważnie pielęgnowane trawniki,

klomby z bylinami, nasadzenia drzew i żywopłoty. Wśród roślin znajdują się gatunki obce, które znalazły się na nowych siedliskach w wyniku świadomego lub nieświadomego pośrednictwa człowieka.

3.3. Prawne formy ochrony przyrody i krajobrazu.

Na obszarze objętym planem występują formy ochrony ustanowione na podstawie Ustawy z dnia 16 kwietnia 2004 r. o ochronie przyrody (t. j. Dz. U. z 2013 r., poz. 627, ze zm.)

Cały obszar objęty planem położony jest w granicach wielkopowierzchniowej formy ochrony, tj. obszarze chronionego krajobrazu Koszaliński Pas Nadmorski, który został utworzony w 1975 roku na podstawie Uchwały Nr XI/46/75 z dnia 17 listopada 1975 r. Wojewódzkiej Rady Narodowej w Koszalinie; (Dz. Urz. nr 9, poz. 49). Obecny status prawny obszaru reguluje Uchwała Nr XXXII/375/09 Sejmiku Województwa Zachodniopomorskiego z dnia 15 września r. w sprawie obszarów chronionego krajobrazu (Dz. Urz. Woj. Zach. z 2014 r., poz. 1637). Ochk obejmuje tereny chronione ze względu na wyróżniający się krajobraz o zróżnicowanych ekosystemach, wartościowe ze względu na możliwość zaspokajania potrzeb związanych z turystyką i wypoczynkiem lub pełnią funkcją korytarzy ekologicznych.

Ponadto na analizowanym obszarze zlokalizowany jest użytek ekologiczny „Bagna Mścice” powołany uchwałą Nr XI/56/95 Rady Gminy Będzino z dnia 31 sierpnia 1995 r. Przedmiotem ochrony są tereny bagienne o powierzchni 22,54 ha położone w kompleksach leśnych. Wartością przyrodniczą użytku jest występowanie roślinności bagiennej. Celem ochrony jest ostoja różnorodności biologicznej terenu. Otulina użytku obejmuje obszar w promieniu 5 m od granic kompleksów leśnych. Zgodnie z ww. uchwałą na obszarze użytku zabrania się wysypywania, zakopywania i wylewania odpadów lub innych nieczystości oraz zatruwania wody i gleby, pozyskiwania, niszczenia lub uszkodzenia drzew i krzewów, zmiany stosunków wodnych.

Na obszarze objętym planem częściowo występują cenne ekosystemy, które zostały zarekomendowane do objęcia ochroną w formie użytku ekologicznego Mokradła pod Łabuszem – w celu ochrony olsu wraz z przylegającymi do niego fragmentami łąk. Zaleca się wykaszać łąki. Zagrożeniem dla ekosystemów jest presja turystyczna (według charakterystyki zawartej w *Waloryzacji przyrodniczej województwa zachodniopomorskiego*). Poza obszarem planu (gmina Sianów), ale w bezpośrednim sąsiedztwie, położone są tereny zaproponowane do objęcia ochroną w formie użytków ekologicznych Olszyn (kompleks bagiennych lasów olszowych z licznym udziałem wiciokrzewu) i Unieskie Bagna, gdzie celem ochrony jest zachowanie mozaiki siedlisk dla cennej flory i fauny, a także zespołu przyrodniczo-krajobrazowego Unieskie Mokradła – w celu zachowania krajobrazu rolniczego, mozaiki siedlisk oraz cennej flory i fauny.

W granicach obszaru planu zostały wskazane (przez pracowników ZDiT w Koszalinie) do objęcia ochroną drzewa: lipa drobnolistna (ul. Starowiejska 101), dąb szypułkowy (ul. Starowiejska 80, ul. Starowiejska 94), grupa czterech jesionów (ul. Starowiejska 107).

3.4. Powiązania przyrodnicze.



Przeważająca powierzchnia obszaru planu należy do systemu przyrodniczego miasta, regionu i kraju. Według ogólnopolskiej koncepcji sieci obszarów chronionych ECONET teren miasta Koszalina, w tym obszar planu, leży częściowo w obrębie korytarza ekologicznego o znaczeniu krajowym łączącego obszar węzłowy 02M - Wybrzeże Bałtyku z obszarem 09M - Pojezierze Kaszubskie (Liro, 1995 r.).

Położenie Koszalina na tle systemu ECONET (Liro, 1998).

Głównym celem wyznaczenia sieci korytarzy migracyjnych (ekologicznych) jest przeciwdziałanie izolacji obszarów przyrodniczo cennych, umożliwienie migracji zwierząt i roślin w skali Polski i Europy oraz ochrona i odbudowa bioróżnorodności zarówno na obszarach sieci NATURA 2000, jak i innych terenach o dużej wartości przyrodniczej.

Zgodnie z koncepcją powiązań ekologicznych Jędrzejewskiego opartą na ocenie możliwości przemieszczania się dużych ssaków (Jędrzejewski i in. 2011) obszerny fragment obszaru planu położony jest w obrębie korytarza o randze krajowej KPn-21B Pobrzeża Zachodniopomorskie.



Krajowy północny korytarz ekologiczny (Jędrzejewski i in. 2011).

Według założeń koncepcji korytarz ten ma zapewnić ciągłość ekologiczną na osi wschód-zachód, tworząc północny łącznik między korytarzem wzdłuż rzeki Parsęty a korytarzem w Puszczy Koszalińskiej.

Przy wyznaczaniu sieci korytarzy zastosowano kryterium charakteru środowiska przyrodniczego i geograficznego. W planowaniu przebiegu korytarzy kierowano się także danymi na temat występowania w Polsce gatunków zwierząt uznanych (w koncepcji) za wskaźnikowe, dróg ich migracji na terenie kraju oraz wynikami badań genetycznych nad wilkami. Aby uzyskać spójność całej sieci w skali kraju w jej granice włączono większość obszarów przyrodniczych prawnie chronionych (takich jak parki narodowe i krajobrazowe, rezerваты przyrody, obszary chronionego krajobrazu) większość obszarów sieci NATURA 2000, duże zwarte kompleksy leśne oraz całą sieć węższych pasów krajobrazu łączących poszczególne elementy.

Obszar objęty planem położony jest zarówno w granicach obszaru chronionego krajobrazu jak i w przeważającej części w obrębie ww. korytarza ekologicznego.

Zakłada się, że korytarz zawiera elementy środowiska przyrodniczego umożliwiające migrację pomiędzy obszarami chronionymi wielu gatunków organizmów różniących się wymaganiami środowiskowymi. Na obszarze analizowanego planu występują obszerne fragmenty kilka typów środowisk mało przeobrażonych antropogenicznie – mokradła przyjezierne, zabagnienia, kompleksy lub ciągi wysp leśnych, struktury morfologiczne terenu - dna dolin) ułatwiające przemieszczanie się różnych gatunków zwierząt.

3.5. Prawne formy ochrony dziedzictwa i krajobrazu kulturowego.

Obszar planu obejmuje tereny stanowiące przed laty wieś sołecką Łabusz zlokalizowaną bezpośrednio po południowej stronie jeziora Jamno. Jest to najdalej na północ położona dzielnica Koszalina, do której prowadzi jedna droga (ulica Starowiejska) przez Jamno. Centralna część obszaru planu jest płaska, równinna, bezleśna, o krajobrazie kiedyś rolniczo-łąkowym, a od kilkunastu lat ulegającym przekształceniom związanym z urbanizacją. Centralny układ przestrzenny placowo-zaułkowy odpowiada średniowiecznej wsi o pierwotnej strukturze zabudowy.

Postępuje fragmentacja zabudowy - ubywa budynków, które pierwotnie tworzyły pierzeję o nieregularnej linii. Droga wewnątrz założenia ruralistycznego jest brukowana, obsadzona klonami i lipami. W obrębie historycznego układu brak dominant przestrzennych. Zabudowa chłopska z formami czworobocznymi, trzybudynkowymi, w kształcie podkowy oraz uzupełniającymi dwubudynkowymi – w znacznej części nieużytkowana i niekonserwowana - niszczeje.

Na obszarze objętym planem występują zabytki podlegające ochronie konserwatorskiej ustaleniami planu wpisane do:

1) Gminnej Ewidencji Zabytków:

- a) zagroda chałupa, obora, stodoła - ul. Starowiejska 68-70,
- b) chałupa w zagrodzie, ul. Starowiejska 72 (d. Łabusz 6),
- c) budynek stodołno-inwentarski, ul. Starowiejska 76 (d. Łabusz 8),
- d) budynek mieszkalno-gospodarczy, ul. Starowiejska 78 (d. Łabusz 10),
- e) budynek inwentarski, ul. Starowiejska 80 (d. Łabusz 11),
- f) zagroda (chałupa, budynek inwentarski), ul. Starowiejska 84-86 (d. Łabusz 12),
- g) zagroda (dom mieszkalny, obora), ul. Starowiejska 101-105 (d. Łabusz 19/20),
- h) budynek mieszkalno-inwentarski, ul. Starowiejska 103 (d. Łabusz 9), ,
- i) chałupa (w zagrodzie), ul. Starowiejska 107 (d. Łabusz 18),
- j) kapliczka przydrożna, ul. Starowiejska bez nr.;

2) Wojewódzkiej Ewidencji Zabytków:

- a) stodoła, chałupa, ul. Starowiejska 91,
- b) zagroda (budynek bramny, budynek inwentarski), ul. Starowiejska 93-95,
- c) układ ruralistyczny dawnej wsi Łabusz.

W granicach planu wyznaczono strefę „B” częściowej ochrony konserwatorskiej, która według Wojewódzkiej Ewidencji Zabytków obejmuje obszar historycznego układu ruralistycznego dawnej wsi Łabusz.

Na obszarze objętym planem występują strefy:

- 2) strefę „W II” częściowej ochrony stanowisk archeologicznych,
- 3) strefę „W III” ograniczonej ochrony stanowisk archeologicznych.

3.6. Potencjalne zmiany stanu środowiska w przypadku braku realizacji projektowanego dokumentu.

W granicach obszaru, dla którego sporządzany jest projekt planu brak jest obowiązującego miejscowego planu zagospodarowania przestrzennego, na podstawie którego kształtowane byłoby zagospodarowanie przestrzeni, a także ochrona środowiska i wartości kulturowych – zgodnie z zasadami ładu przestrzennego oraz polityki przestrzennej zawartej w *Studium uwarunkowań i kierunków zagospodarowania przestrzennego miasta Koszalina*.

W tej sytuacji określanie sposobów zagospodarowania i warunków zabudowy terenu następuje w drodze decyzji o warunkach zabudowy i zagospodarowania terenu, przy czym w przypadku przedsięwzięć mogących znacząco oddziaływać na środowisko, przed uzyskaniem decyzji tego typu, konieczne jest uzyskanie decyzji o środowiskowych uwarunkowaniach.

W przypadku braku realizacji projektowanego dokumentu na analizowanym obszarze w dalszym ciągu uzyskanie pozwolenia na budowę możliwe będzie na podstawie decyzji o warunkach zabudowy. Planowane w ten sposób zagospodarowanie nie musi być zgodne z polityką przestrzenną gminy. Prognozuje się, że w granicach opracowania powstawałaby chaotyczna zabudowa mieszkaniowa, mieszkaniowo-usługowa jako kontynuacja zabudowy mieszkaniowej w tej części miasta. Część działek ewidencyjnych obecnie wykorzystywane rolniczo, byłyby najprawdopodobniej dzielona na małe działki budowlane. Takie zagospodarowanie nie tworzy spójnej całości i może doprowadzić do konfliktów przestrzennych i funkcjonalnych, a także degradacji poszczególnych elementów środowiska przyrodniczego. Spontaniczny rozwój zabudowy wiąże się z dysharmonijnym kształtowaniem krajobrazu.

Zaniechanie sporządzenia miejscowego planu zagospodarowania przestrzennego skutkuje dalszym wydawaniem decyzji o warunkach zabudowy dla wielu wrażliwych przyrodniczo terenów, w efekcie stopniowe zawężanie korytarza ekologicznego z powodu silnej presji osadniczej.

Z powodu braku wspólnego systemu komunikacyjnego, powstają problemy z obsługą komunikacyjną obszaru, co jest negatywne z punktu widzenia ładu przestrzennego i komunikacyjnego. Zwiększona intensywność zabudowy a co za tym idzie – znaczny wzrost liczby ludności, powoduje negatywne oddziaływanie na poszczególne

elementy środowiska oraz na lokalne ekosystemy, które ulegają niszczeniu. W związku z brakiem na części obszaru kanalizacji sanitarnej oraz możliwości budowy wspólnego kolektora, nowo powstałe domy korzystają z bezodpływowych zbiorników podziemnych, co może negatywnie wpływać na stan środowiska glebowego oraz wody gruntowej. Nieszczelności takich konstrukcji, jak zbiorniki bezodpływowe czy elementy systemów kanalizacji indywidualnej, mogą stanowić zagrożenie dla jakości środowiska, w tym ujmowanych wód podziemnych. Brak realizacji projektowanego dokumentu przyczyni się do pogłębienia stanu nieuporządkowania przestrzeni oraz większych szkód dla środowiska przyrodniczego.

4. Istniejące problemy ochrony środowiska istotne z punktu widzenia realizacji projektowanego dokumentu, w szczególności dotyczących obszarów podlegających ochronie na podstawie Ustawy z dnia 16 kwietnia 2004 r. o ochronie przyrody.

Zasadniczym problemem ochrony środowiska związanym z realizacją projektowanego dokumentu jest brak możliwości zachowania istniejącego stanu poszczególnych elementów środowiska przyrodniczego, a w szczególności szaty roślinnej i świata zwierzęcego na terenach obecnie wolnych od zabudowy, gdzie ekosystemy funkcjonują bez większych zakłóceń.

Realizacja ustaleń planu związana jest z wystąpieniem takich zagrożeń jak: zmniejszenie powierzchni biologicznie czynnych w związku z przeznaczeniem części terenów pod lokalizację nowej zabudowy, dróg, zwiększenie ilości wytwarzanych odpadów stałych i ścieków, wzrost poziomu emisji hałasu komunikacyjnego i zanieczyszczenia powietrza spalinami w związku z ruchem pojazdów na terenach komunikacji, zwłaszcza w okresie realizacji inwestycji, kiedy zwiększa się udział w ruchu drogowym pojazdów ciężkich.

Problemem ochrony środowiska istotnym z punktu widzenia realizacji ustaleń planu jest uregulowanie gospodarki wodno-ściekowej na obszarze planu w ramach miejskiego systemu. Obecnie na obszarze planu zagrożeniem dla wód powierzchniowych są zanieczyszczenia obszarowe spływające z terenów pól uprawnych (zwierające związki biogenne, środki ochrony roślin, wyplukiwane frakcje gleby) oraz punktowe zanieczyszczenia, które mogą wystąpić w wyniku nieszczelności zbiorników bezodpływowych zamkniętych indywidualnych gospodarstw domowych. Do istotnych zagrożeń dla środowiska przyrodniczego w obrębie rozległych obniżzeń terenu z torfami w podłożu należy modyfikowanie stosunków wodnych powodujące odwadnianie terenów podmokłych, zaniechanie wypasu koszenia łąk świeżych i podmokłych oraz nieuporządkowana gospodarka wodno-ściekowa.

Obszar objęty planem zawiera lub położony jest na obszarach objętych ochroną na podstawie obowiązujących przepisów o ochronie przyrody. Ograniczenia w sposobie użytkowania analizowanego obszaru wynikają przede wszystkim z konieczności ochrony zasobów środowiska w ramach obszaru chronionego krajobrazu Koszaliński Pas Nadmorski, w granicach którego położony jest cały obszar objęty planem oraz użytku ekologicznego „Bagna Mścice”, jako ostoi różnorodności biologicznej.

Rozwój urbanizacji generuje możliwości wystąpienia zmian w zasobach siedlisk przyrodniczych występujących w granicach obszaru objętego planem oraz na terenach sąsiednich, tj.:

- niżowe i górskie łąki użytkowane ekstensywnie,
- łągi wierzbowe, topolowe, olszowe i jesionowe,
- bór bagienny,
- brzezina bagienna - Subatlantycka brzezina bagienna występująca na obszarze gminy Sianów w zasięgu terytorialnym Nadleśnictwa Karnieszewice (*Układ potencjalnej roślinności naturalnej w zasięgu Nadleśnictwa Karnieszewice* opracowany na podstawie Jan Marek Matuszkiewicz, Potencjalna roślinność naturalna Polski, IGiPZ PAN, Warszawa, 2008)

Główne czynniki, jakie mogą wpłynąć na zmiany w zasobach przyrodniczych.

Zmiany w środowisku przyrodniczym	Czynniki zmian
Utrata siedlisk nieleśnych i wodnoblotnych dla ptaków	niewłaściwe prowadzenie melioracji; nadmierne nawożenie; zaniechanie użytkowania rolniczego (wypas, koszenie); nieodpowiednia zabudowa hydrotechniczna; rozbudowa budowa infrastruktury komunikacyjnej; presja urbanizacyjna i turystyczna na tereny siedlisk

Fragmentacja siedlisk, w tym zwężenie korytarza ekologicznego	rozbudowa infrastruktury komunikacyjnej; presja turystyczna i urbanizacyjna;
Zaburzenie składu gatunkowego siedlisk przyrodniczych	Osuszenie inwestycje niszczące i przeobrażające środowisko (drogowe, hydrotechniczne); wprowadzanie gatunków obcych i inwazyjnych; zmiany klimatyczne, m.in. wysokie temperatury, zmieniające się warunki hydrologiczne i inne czynniki w środowisku; rozwój turystyki i komunikacji przyczyniający się do rozprzestrzeniania się gatunków obcych
Sukcesja wtórna siedlisk nieleśnych	zaniechanie użytkowania rolniczego, zwłaszcza zaniechanie użytkowania łąk zmiany jakościowe i ilościowe siedlisk przyrodniczych na skutek eutrofizacji wód nadmierne nawożenie i stosowanie środków ochrony roślin, brak odpowiednich systemów oczyszczania w zakresie gospodarki ściekowej
Niszczenie mechaniczne rzadkich roślin i siedlisk przyrodniczych	rozwój turystyki i rekreacji degradacja walorów krajobrazowych budowa infrastruktury komunikacyjnej i turystycznej, urbanizacja

Innym zagadnieniem istotnym z punktu widzenia realizacji projektowanego dokumentu jest utrzymanie właściwych warunków bytowania chronionych gatunków zwierząt oraz, w wyznaczonych strefach ochronnych, skuteczności ochrony przed niekorzystną działalnością człowieka miejsc lęgowych zagrożonych gatunków ptaków drapieżnych. Obszary te trwale lub okresowo zabezpieczają otoczenie gniazd przed wszelkimi formami działalności ludzkiej. Z realizacją ustaleń planu związany będzie wzrost penetracji okolic gniazd przez osoby nieupoważnione (turystów, amatorów fotografii przyrodniczej). Jest to argument przemawiający za potrzebą utajnienia informacji o lokalizacji gniazd gatunków chronionych, nawet jeśli chronione obszary są trudno dostępne – podmokłe, zabagnione.

Biorąc pod uwagę kierunki rozwoju określone dla obszaru objętego planem w *Studium uwarunkowań i kierunków zagospodarowania przestrzennego Koszalina* oraz stan zainwestowania na działkach rozproszonych na obszarze planu należy stwierdzić, że problemem będzie utrzymanie szerokości korytarza ekologicznego KPn-21B Pobrzeża Zachodniopomorskie, ulegnie ona zmniejszeniu w związku z realizacją zabudowy mieszkaniowej, przede wszystkim w centralnej części obszaru. Na poziomie lokalnym (mpzp) ujawnia się również, trudna do dostrzeżenia na poziomie krajowym, bariera ekologiczna w postaci drogi (ulica Starowiejska), funkcjonująca od początku istnienia średniowiecznej wsi Łabusz. Była to i jest jedyna droga komunikująca osiedle Łabusz z pozostałą częścią miasta.

Generalnie w związku z rozwojem zainwestowania na obszarze objętym planem, a także na terenach sąsiednich, pojawią się ograniczenia możliwości ochrony i utrzymania właściwego stanu gatunków i siedlisk przyrodniczych; utrzymania łączności ekologicznej; powstrzymania napływu gatunków obcych; zahamowania obniżenia walorów przyrodniczo-krajobrazowych.

5. Cele ochrony środowiska ustanowione na szczeblu międzynarodowym, wspólnotowym i krajowym, istotne z punktu widzenia projektowanego dokumentu oraz sposoby, w jakich te cele i inne problemy środowiska zostały uwzględnione podczas opracowywania dokumentu.

Głównym celem uwzględniającym ochronę środowiska ustanowionym na szczeblu międzynarodowym, wspólnotowym i krajowym, a istotnym również z punktu widzenia opracowywanego planu miejscowego jest zrównoważony rozwój tzn. taki rozwój gospodarczy, techniczny i społeczny, który nie powoduje szkód w środowisku naturalnym i nadmiernie nie wyczerpuje jego zasobów. Przepisy ustanowione na szczeblu międzynarodowym zostały zaadaptowane do przepisów krajowych, na podstawie których sporządzana jest niniejsza prognoza, w tym do ustawy dnia 27 kwietnia 2001 r. Prawo ochrony środowiska i ustawy z dnia 3 października 2008 r. o udostępnianiu informacji o środowisku i jego ochronie, udziale społeczeństwa w ochronie środowiska oraz o ocenach oddziaływania na środowisko. Przy sporządzaniu miejscowego planu zagospodarowania przestrzennego miały zastosowanie cele ochrony środowiska ustanowione na szczeblu wspólnotowym i krajowym istotne z punktu widzenia projektowanego dokumentu, a odnoszące się do utrzymania określonych celów w przepisach szczegółowych.

Powyższe cele zostały uwzględnione przy opracowaniu projektu miejscowego planu zagospodarowania przestrzennego „Łabusz” w Koszalinie, poprzez wprowadzenie ustaleń regulujących zasady ochrony środowiska i przyrody oraz ustalenia w zakresie infrastruktury technicznej.

6. Przewidywane znaczące oddziaływania, w tym oddziaływanie bezpośrednie, pośrednie, wtórne, skumulowane, krótkoterminowe, średnioterminowe i długoterminowe, stałe i chwilowe oraz pozytywne i negatywne, na cele i przedmioty ochrony obszaru NATURA 2000 oraz integralność tego obszaru oraz na środowisko.

6.1. Ustalenia planu.

Przedmiotem planu jest określenie sposobu zagospodarowania terenów, znajdujących się w granicach planu, przeznaczonych pod zabudowę mieszkaniową jednorodzinną z usługami towarzyszącymi, zabudowę usług turystyki, terenów zieleni urządzonej i naturalnej, a także określenie zasad rozwoju systemów infrastruktury technicznej i drogowej.

W projekcie planu ustalono następujące przeznaczenie poszczególnych terenów, oznaczonych symbolami literowym:

- 1) MN – teren zabudowy mieszkaniowej jednorodzinnej;
- 2) MN/U – teren zabudowy mieszkaniowej jednorodzinnej lub zabudowy usługowej;
- 3) MN/UT – teren zabudowy mieszkaniowej jednorodzinnej lub usług turystyki;
- 4) U – teren zabudowy usługowej;
- 5) US/UT – teren sportu i rekreacji lub usług turystyki;
- 6) KDL – teren drogi lokalnej;
- 7) KDD – teren drogi dojazdowej;
- 8) KDW – teren drogi wewnętrznej;
- 9) KP – teren komunikacji pieszo-rowerowej;
- 10) KR – teren placu lub rynku;
- 11) IT – teren infrastruktury technicznej;
- 12) E – teren infrastruktury technicznej - elektroenergetyki;
- 13) K – teren infrastruktury technicznej - kanalizacji;
- 14) R/ZN – teren rolniczy lub zieleni naturalnej;
- 15) RZ/ZN – teren łąk i pastwisk lubi zieleni naturalnej;
- 16) WS – teren wód powierzchniowych śródlądowych;
- 17) ZL – teren lasu;
- 18) ZN – teren zieleni naturalnej;
- 19) ZP – teren zieleni urządzonej.

Na obszarze objętym planem znajdują się strefy, w których występują ograniczenia zainwestowania wynikające z przepisów odrębnych, w tym:

- obszar chronionego krajobrazu Koszaliński Pas Nadmorski - powierzchnia całego planu;
- strefy ochrony konserwatorskiej „B” oraz ochrony archeologicznej „W II” i „W III”;
- pasy technologiczne ochronne wzdłuż napowietrznych linii elektroenergetycznych;
- część obszaru objętego planem, położona jest w granicach obszaru szczególnego zagrożenia powodzią, którego granice wyznaczone zostały na rysunku planu i oznaczone symbolem ZZ;
- polder Łabusz chroniony przez wał przeciwpowodziowy i odwadniany przez stację pomp, obejmujący tereny: 1RZ/ZN, 2RZ/ZN, 4R/ZN, 5R/ZN, 6R/ZN, 2ZL, 3ZL, 4ZL, 5ZL, na których występuje ryzyko zalania i podtopienia.;
- wał przeciwpowodziowy (na terenach oznaczonych symbolami 1IT i 2MN/UT), który w ustaleniach planu nakazuje się dostosować do parametrów zapewniających ochronę terenów zurbanizowanych, a na terenach zlokalizowanych w sąsiedztwie wałów przeciwpowodziowych, w odległości do 50,0 m od stopy wału, obowiązują ograniczenia i zakazy wynikające z przepisów odrębnych;
- rowy melioracyjne występujące na obszarze, w tym Kanał Łabusz, podlegają ochronie z zapewnieniem nienaruszalności przepływu wód zgodnie z przepisami odrębnymi.

Na obszarze objętym planem wyznaczone zostały tereny chronione akustycznie zgodnie z przepisami odrębnymi, tj.:

- 1) tereny oznaczone symbolem „MN” jako tereny zabudowy mieszkaniowej jednorodzinnej;
- 2) tereny oznaczone symbolami „MN/U”, „MN/UT” jako tereny zabudowy mieszkaniowo-usługowej;
- 3) tereny oznaczone symbolem „US/UT”, „ZP” jako tereny rekreacyjno-wypoczynkowe.

6.2. Przewidywane oddziaływania na cele i przedmiot ochrony obszaru Natura 2000.

W granicach opracowania miejscowego planu zagospodarowania przestrzennego nie występują obszary Natura 2000. W wyniku realizacji ustaleń planu miejscowego nie przewiduje się oddziaływania na obszar Natura 2000 „Bukowy Las Górki” położony ok. 3 km na południowy zachód od obszaru planu.

Dla terenów obecnie zainwestowanych oraz przeznaczonych pod zabudowę wprowadza się zapisy o udziale powierzchni biologicznie czynnej, przy czym nie wskazuje się, jakie formy zieleni są preferowane lub zalecane.

6.3. Przewidywane oddziaływania na środowisko.

W związku z realizacją ustaleń planu lokalnie wystąpią nieuniknione negatywne przemiany środowiska przyrodniczego, w tym przekształcenia terenu związane z ograniczeniem powierzchni biologicznie czynnej poprzez likwidację części szaty roślinnej i utwardzenia powierzchni oraz posadowieniem budynków i budową dróg i sieci infrastruktury technicznej. Spodziewać się można istotnego wpływu w przypadku inwestycji realizowanych w pobliżu obszarów cennych przyrodniczo, ale także inwestycji wpływających pośrednio – poprzez inne komponenty środowiska – na kondycję siedlisk i gatunków. Wiele zależeć będzie jednak od lokalizacji, specyfiki oraz sposobu realizacji przedsięwzięć inwestycyjnych.

Zachowane będą tereny cenne przyrodniczo - powierzchnie lasów wodochronnych, rozległe tereny otaczające lasy oraz położone w strefie wschodniego brzegu jeziora - gdzie będą mogły zachodzić procesy naturalne, a działalność człowieka będzie w znacznym stopniu ograniczona.

Wpływ realizacji ustaleń zmiany planu na poszczególne elementy środowiska.

L.p.	Elementy środowiska	Sposób i skutki oddziaływania	Rodzaj oddziaływania
1.	Różnorodność biologiczną Rośliny zwierzęta	Bioróżnorodność analizowanego obszaru będzie ograniczana w miarę rozwoju zabudowy i utwardzania nawierzchni - zmniejszenia powierzchni biologicznie czynnej. Największe i najbardziej dynamiczne negatywne oddziaływania będą zachodzić na etapie robót budowlanych, kiedy będzie następować ingerencja w istniejącą szatę roślinną i świat zwierząt. Prace ziemne związane z budową obiektów kubaturowych i infrastrukturalnych spowodują zmiany warunków siedliskowych i mikroklimatycznych oraz likwidację części organizmów żyjących w środowisku glebowym. W efekcie nastąpi przekształcanie ekosystemów i wypadanie gatunków wrażliwych. Ustalony zespół organizmów żywych występuje na a terenach, gdzie środowisko przyrodnicze zostało przekształcone przez człowieka. Są to tereny istniejącej zabudowy mieszkaniowej jednorodzinnej i usługowej - w obrębie historycznie ukształtowanej wsi Łabusz, a także, w rozproszeniu – w zachodniej, centralnej i południowej części obszaru. Bioróżnorodność tych terenów ma ograniczone możliwości rozwoju, może natomiast pozostać w stanie niezmienionym. Negatywne trwale oddziaływania ustaleń planu na różnorodność biologiczną będą związane z ograniczeniem powierzchni biologicznie czynnej w miarę rozwoju zabudowy mieszkaniowej i usługowej. Uszczupleniu lub likwidacji ulegnie część rozwijających się dotychczas spontanicznie ekosystemów terenów, na których zaprzestano działalności rolniczej – głównie tereny w centralnej i wschodniej części obszaru, fragmenty terenów położonych na północ od drogi 2KDL. Najbardziej intensywnie zagospodarowane i użytkowane w wyniku realizacji ustaleń planu będą tereny położone na północy obszaru, w tym: <ul style="list-style-type: none"> - teren sportu, rekreacji i usług turystyki (1US/UT); - teren zabudowy usługowej (1U), 	Krótkoterminowe, długoterminowe, skumulowane

Użytki ekologiczne	<p>- tereny zabudowy mieszkaniowej jednorodzinnej lub usług turystyki (1-12MN/UT).</p> <p>W przypadku zlokalizowania obiektów związanych z usługami turystyki presja na środowisko przyrodnicze (hałas, zmienna w sezonie liczba korzystających z usług ludzi) będzie większa niż w przypadku zabudowy jednorodzinnej. W tej części obszaru planu, czyli terenach planowanego intensywnego zainwestowania, występują dobrze rozwinięte skupiny zadrzewień i zakrzewień stanowiące lokalne ostoje bioróżnorodności. Na terenach tych na rysunku projektu planu wyznaczone zostały powierzchnie, dla których przyjęto określenie <i>strefa występowania zadrzewień śródpolnych i nadwodnych podlegających ochronie na podstawie przepisów o ochronie przyrody</i>.</p> <p>Ochrona tego typu zbiorowisk roślinnych występujących na obszarze planu położonym w granicach obszaru chronionego krajobrazu Koszaliński Pas Nadmorski wynika z przepisów ustawy o ochronie przyrody oraz zawartych w uchwale Nr XXXII/375/09 Sejmiku Województwa Zachodniopomorskiego z dnia 15 września 2009 r. w sprawie obszarów chronionego krajobrazu. (Dz. Urz. Woj. Zach. z 2021 r., poz. 2091 ze zm.). W projekcie planu kwestię ochrony zadrzewień śródpolnych i nadwodnych regulują ustalenia §6 <i>Zasady ochrony środowiska, przyrody i krajobrazu kulturowego</i> oraz ustalenia szczegółowe.</p> <p>Ww. strefy oznaczone również zostały na wielu terenach lub ich fragmentach położonych w innych częściach obszaru objętego planem, na których występują zwarte skupiska zadrzewień śródpolnych lub nadwodnych lub zadrzewienia w rozproszeniu, tj. na terenach:</p> <ul style="list-style-type: none"> - rolniczych lub zieleni naturalnej - 1-6R/ZN, - łąk i pastwisk lub zieleni naturalnej - 1-2RZ/ZN, - zieleni naturalnej - 1-2ZN, - zieleni urządzonej -1ZP, - zabudowy mieszkaniowej jednorodzinnej lub usługowej – 1-9MN/U, 13MN/U (wśród luźniejszej zabudowy mieszkaniowej skupiny drzew i pojedyncze drzewa o charakterze pomnikowym), 15MN/U, - zabudowy mieszkaniowej jednorodzinnej 1-5 MN, 9-12MN, 15- 16MN, 18-21MN. <p>Na pozostałych terenach obszaru opracowania występują pojedyncze drzewa, grupy drzew i krzewów, co do których można odstąpić od ww. zakazu, ponieważ w czasie prowadzenia obserwacji i analiz do sporządzanego projektu planu nie osiągnęły wieku 20 lat, nie stanowią siedlisk przyrodniczych w rozumieniu rozporządzenia Ministra Środowiska w sprawie siedlisk przyrodniczych oraz gatunków będących przedmiotem zainteresowania Wspólnoty, a także kryteriów wyboru obszarów kwalifikujących się do uznania lub wyznaczenia jako obszary Natura 2000. Zbiorowiska takie będą rozwijać się swobodnie do czasu rozpoczęcia, zgodnie z ustaleniami planu, realizacji inwestycji na danym terenie, przy czym będą wówczas podlegać aktualnej ocenie na podstawie obowiązujących przepisów o ochronie przyrody.</p> <p>W zachodniej części obszaru działalność rolnicza, tj. uprawy zbóż, prowadzona jest w niewielkim zakresie. Zgodnie z ustaleniami planu przeważająca powierzchnia tych terenów przeznaczona jest pod zabudowę mieszkaniową jednorodziną zatem skupiska roślinności segetalnej, ruderalnej rozwijającej się dotychczas spontanicznie będą likwidowane lub zmniejszane w trakcie zagospodarowania poszczególnych terenów. Część zespołów roślinności (wraz z przedstawicielami fauny) rozwijającej się dotychczas w sposób niezakłócony zostanie zastąpiona zespołami roślinności towarzyszącej zabudowie urządzonej w formie żywopłotów, trawników, klombów z bylinami, nasadzeń z ozdobnymi, a także owocowymi drzewami i krzewami.</p>	
--------------------	---	--

	Siedliska przyrodnicze	<p>W otoczeniu terenów przeznaczonych pod zabudowę występują rozległe tereny, które przeznacza się pod rolnictwo lub zieleń naturalną. Swobodny rozwój biocenoz na tych terenach będzie możliwy, jeśli nie zostanie podjęta działalność rolnicza, a prowadzona dotychczas zostanie zaniechana.</p> <p>Ze modyfikacjami w zakresie szaty roślinnej skorelowane są zmiany w świecie zwierząt - gatunki występujące w otwartych krajobrazach rolniczych będą ustępować gatunkom charakterystycznym dla obszarów zurbanizowanych.</p> <p>Minimalne przekształcenia lub ich brak wystąpią na terenach w zachodniej i południowo-zachodniej części obszaru (wzdłuż brzegu jeziora):</p> <p>1ZN – teren przeznaczony pod zieleń naturalną z zakazem zabudowy i nakazem utrzymania dotychczasowego sposobu użytkowania i zagospodarowania terenu. Uwarunkowania siedliskowe, gruntowo-wodne były asumptem do wskazania tego terenu jako proponowany użytek ekologiczny w celu ochrony olsu wraz z przylegającymi do niego fragmentami łąk – „Mokradła pod Łabuszem”. Teren pozostawiony w niezmienionym stanie do czasu powołania formy ochrony przyrody może stanowić strefę przejściową oddzielająca wody jeziora Jamno od terenu lasu wodochronnego (1ZL) wraz z położonym w jego granicach fragmentem użytku ekologicznego „Bagna Mścice”(powołanego uchwałą Rady Gminy Będzino w 1995 r.), a także siedliskiem przyrodniczym łągi wierzbowe, topolowe, olszowe i jesionowe (91E0).</p> <p>Położenie użytku ekologicznego oraz siedlisk przyrodniczych w obrębie kompleksów leśnych: 1ZL (łągi wierzbowe, topolowe, olszowe i jesionowe) i 3ZL (łągi wierzbowe, topolowe, olszowe i jesionowe oraz sosnowy bór bagienny) zabezpiecza je w pewnym stopniu przed bezpośrednimi skutkami zainwestowania. Jednak przekształcenia przestrzeni (urbanizacja, budowa infrastruktury komunikacyjnej i turystycznej) nawet na oddalonych terenach, także położonych poza granicami planu obszarami: Jamno Zachód, Jamno Centrum, Jamno Wschód, pośrednio mogą wpływać na warunki środowiskowe użytku ekologicznego i siedlisk przyrodniczych powodując osuszenie gruntu, zmianę składu gatunkowego organizmów, zmianę warunków topoklimatu.</p> <p>Fragmenty siedliska bór bagienny i użytku ekologicznego będą pozostawać w zasięgu umiarkowanego oddziaływania położonych w najbliższym sąsiedztwie, tj. na terenach 1RZ/ZN i 3R/ZN (istniejących) siedzib ludzkich. Zgodnie z ustaleniami projektu planu istniejąca zabudowa mieszkaniowa jednorodzinna na tych terenach przeznaczona jest do zachowania. Jednocześnie wprowadza się zakaz lokalizacji nowej zabudowy. Penetracja podmokłego i trudno dostępnego lasu prawdopodobnie będzie ograniczona.</p> <p>Ochrona leśnych siedlisk przyrodniczych realizowana będzie w ramach zadań wykonywanych przez Nadleśnictwo Karnieszewice. Do zadań ochronnych wynikających z <i>Planu urządzenia lasu na okres od 1.01.2017 do 31.12.2026 r.</i> należy:</p> <ul style="list-style-type: none"> - nie pogarszać stosunków wodnych, - wyłączyć z użytkowania rębego, - pozostawiać drewno martwe (pozostawienie drzew do śmierci fizjologicznej celem wzbogacenia próchnicy, sprzyjanie odnowieniu naturalnemu); - podtyp „źródłiskowe lasy olszowe” należy wyłączyć z użytkowania rębego, - łąg jesionowo-olszowy – zapobiegać przesuszeniu siedliska oraz stagnacji wody, - pozostawiać drewno martwe. <p>W obrębie terenów 1-2RZ/ZN występuje siedlisko przyrodnicze niżowe i górskie łąki świeże użytkowane ekstensywnie. Określone w projekcie</p>	
--	------------------------	---	--

	<p>Ochrona strefowa zagrożonych ptaków</p>	<p>planu przeznaczenie i sposób zagospodarowania umożliwia utrzymanie właściwego stanu siedliska, przy czym odpowiednie zabiegi agrotechniczne (koszenie) wykonywane są jedynie w jego południowej części (fragment 2RZ/ZN). Pozostała powierzchnia siedliska ulega znacznym przekształceniom wynikającym z zaniechania, ograniczenia lub niewłaściwej gospodarki łąkarskiej, ekspansji krzewów i drzew oraz zrealizowania zabudowy mieszkaniowej.</p> <p>Zalecenia wynikające z <i>Planu urządzenia lasu</i> dla niżowych świeżych łąk użytkowanych ekstensywnie (kod siedliska 6510) to:</p> <ul style="list-style-type: none"> - nie zalesiać, - nie pogarszać stosunków wodnych, - nie planować zbiorników retencyjnych, - kosić po 15 czerwca, usuwając pokos. <p>Na obszarze planu występują strefy ochronne wyznaczane w celu zabezpieczenia miejsc gniazdowych i zagwarantowania najrzadszym gatunkom ptaków odpowiednich warunków w trakcie trwania sezonu lęgowego.</p> <p>Strefa ochronna zagrożonych ptaków drapieżnych ustanowiona została w kompleksie leśnym nad jeziorem Jamno (Niedźwiedzie Bagno)</p> <p>Ochrona strefowa zagrożonych ptaków na terenach leśnych stanowi istotny element działań Nadleśnictwa Karnieszewice w zakresie ochrony przyrody. Dla wyznaczonych stref określone zostały zasady postępowania i metody ochrony (według <i>Planu urządzenia lasu na lata 2017-2026</i>):</p> <ul style="list-style-type: none"> • bielik – przestrzegać zakazu przebywania osób, z wyjątkiem osób sprawujących zarząd i nadzór nad obszarami objętymi strefą ochrony oraz osób wykonujących prace na podstawie umowy zawartej z właścicielem lub zarządcą; należy przestrzegać terminu ochrony okresowej (1.01 – 31.07), niezbędne prace wykonywać poza tym okresem; <p>Ponadto poza granicami planu, na terenie gminy Sianów, obowiązują strefy ochronne ustanowione dla innych gatunków</p> <ul style="list-style-type: none"> • kania ruda – przestrzegać zakazu przebywania osób, z wyjątkiem osób sprawujących zarząd i nadzór nad obszarami objętymi strefą ochrony oraz osób wykonujących prace na podstawie umowy zawartej z właścicielem lub zarządcą; należy przestrzegać terminu ochrony okresowej (1.03 – 31.08), niezbędne prace wykonywać poza tym okresem; • orlik krzykliwy – przestrzegać zakazu przebywania osób, z wyjątkiem osób sprawujących zarząd i nadzór nad obszarami objętymi strefą ochrony oraz osób wykonujących prace na podstawie umowy zawartej z właścicielem lub zarządcą; należy przestrzegać terminu ochrony okresowej (1.03 – 31.08), niezbędne prace wykonywać poza tym okresem. <p>Ochrona rzadkich i zagrożonych wyginięciem gatunków wynika ponadto z „Zasad, Kryteriów i Wskaźników Dobrej Gospodarki Leśnej w Polsce” grupy FSC (Forest Stewardship Council), certyfikującej jednostki RDLP w Szczecinku. Przestrzeganie zawartych tam zapisów weryfikowane jest corocznym audytem w formie kontroli terenowej w wybranych nadleśnictwach.</p> <p>Nie jest możliwe radykalne wstrzymanie antropopresji z terenów sąsiednich (również położonych poza granicami planu) w kierunku stref ochronnych z uwagi na ciągły rozwój osadnictwa i wzrost liczby mieszkańców. W związku z realizacją ustaleń planu może nastąpić wzrost penetracji okolic gniazd przez osoby nieupoważnione. Dlatego też zasadne jest utrzymanie ograniczenia informacji o lokalizacji gniazd gatunków chronionych.</p>	
--	--	--	--

Obszar chronionego krajobrazu	<p>Obszar objęty planem w całości znajduje się w granicach obszaru chronionego krajobrazu Koszaliński Pas Nadmorski. Obowiązującym aktem prawnym dla obszaru jest Uchwała Nr XXXII/375/09 Sejmiku Województwa Zachodniopomorskiego z dnia 15 września 2009 r. w sprawie obszarów chronionego krajobrazu.</p> <p>Krajobraz analizowanego obszaru nie został wskazany w ramach prac planistycznych nad audytem krajobrazowym jako krajobraz priorytetowy, czyli zaliczany do najcenniejszych, stanowiących modelowy przykład krajobrazów regionu, wyróżniających się ze względu na swoje wartości przyrodnicze, kulturowe, historyczne, architektoniczne lub estetyczno-widokowe, wymagających zachowania lub określenia zasad i warunków ich kształtowania.</p> <p>Generalnie zagrożeniem dla obszaru chronionego krajobrazu jest urbanizacja, nadmierna presja turystyczna, eutrofizacja wody zbiorników i cieków, wycinka drzew na brzegu i w strefie brzegowej, a także przekształcenia terenów związanych z rozwojem gospodarczym i turystycznym, pożary i zanieczyszczenie wód.</p> <p>Obszar objęty planem znajduje się w krajobrazie przekształconym przez człowieka, częściowo zurbanizowanym. W przeszłości większość terenów wykorzystywana była jako rolnicza przestrzeń produkcyjna (łąki, pastwiska uprawy). Od kilkunastu lat rozwija się głównie zabudowa mieszkaniowa – wokół centrum (układ ruralistyczny byłej wsi Łabusz) oraz, w rozproszeniu, na pozostałej części obszaru. Następują zatem przekształcenia terenu związane z posadowieniem budynków (wykopy pod fundamenty obiektów budowlanych). W wyniku realizacji ustaleń analizowanego projektu nastąpią dalsze o podobnej skali przekształcenia na nowych terenach przeznaczonych pod zabudowę mieszkaniową jednorodzinną.</p> <p>Nie przewiduje się, aby wprowadzenie nowej zabudowy na terenach położonych w granicach KPN przyczyniło się w znaczącym stopniu do zmiany naturalnego ukształtowania obniżeń terenu stanowiących zbiorniki wodne i powierzchnie wodno-błotne. Zbiorniki wodne położone w granicach planu podlegają ochronie zgodnie z przepisami dotyczącymi ochrony przyrody, w tym zakazom wymienionymi w ww. uchwale. Znajdują się one głównie na terenach położonych w zachodnim pasie obszaru planu (1ZN, 1-2R/ZN).</p> <p>W projekcie planu wprowadzono zakaz likwidowania, zasypywania i przekształcania naturalnych zbiorników wodnych, starorzeczy oraz obszarów wodno-błotnych, dokonywania zmian stosunków wodnych, jeżeli zmiany te nie służą ochronie przyrody albo racjonalnej gospodarce rolnej, leśnej lub wodnej. Niektóre zbiorniki wodne lub przekształcenia linii brzegowej jeziora, w tym na terenach: 1MN, 1US/UT, 3MN/U, 1IT, 1R/ZN, 1MN/UT, są skutkiem działania człowieka.</p> <p>W związku z zagospodarowywaniem i urządzeniem terenów wokół nowej zabudowy nieuniknione będą przekształcenia obecnego składu gatunkowego organizmów. Dla terenów projektowanej nowej zabudowy ustalono w projekcie planu znaczny udział powierzchni biologicznie czynnej – przeważnie 50-65 % w powierzchni działki budowlanej, która dla nowo wydzielanych działek ma wynosić od 800 do 2000 m². Ustalenia powyższe umożliwi zachowanie w znacznym stopniu różnorodności biologicznej. Istotne dla zachowania zróżnicowania ekosystemów obszaru ma wyznaczenie w planie stref występowania zadrzewień śródpolnych i nadwodnych, dla których w § 6. projektu planu (Zasady ochrony środowiska, przyrody i krajobrazu kulturowego) wprowadzono zakaz likwidowania i niszczenia. Zakaz nie dotyczy zadrzewień śródpolnych obejmujących drzewa i krzewy w wieku do 20 lat niestanowiących siedlisk przyrodniczych oraz drzew i krzewów będących źródłem gradacji szkodliwych owadów. W przypadku kolizji projektowanego zagospodarowania, będącego inwestycją celu</p>	
-------------------------------	--	--

	Korytarz ekologiczny	<p>publicznego, z istniejącymi zadrzewieniami dopuszcza się ich wycinkę zgodnie z przepisami odrębnymi, pod warunkiem wykonania nasadzeń zastępczych w ilości i lokalizacji wyznaczonej przez właściwy organ.</p> <p>Pozostałe desygnaty definicyjne wyznaczenia obszaru chronionego krajobrazu, tj.: zaspokajanie potrzeb turystyczno-wypoczynkowych oraz pełnienie funkcji korytarza ekologicznego w pewnym zakresie również będą utrzymane. W projekcie planu tereny położone w północnej części obszaru przeznaczone zostały pod zabudowę usług turystyki. Zaspokajanie potrzeb związanych z rekreacją i wypoczynkiem możliwe będzie poprzez korzystanie z urządzonych zgodnie z ustaleniami planu ciągów pieszo-rowerowych i przestrzeni publicznej w formie dostępnego rynku lub placu (1KR).</p> <p>Obszar objęty planem w przeważającej części położony jest w obrębie północnego korytarza ekologicznego (KPn-21B). o randze krajowej - Pobrzeże Zachodniopomorskie.</p> <p>Obecnie w granicach obszaru objętego planem, dobrze utrzymane są powiązania ekologiczne w skali lokalnej – przede wszystkim w pasie południowym, gdzie występują kompleksy leśne.</p> <p>W związku z rozwojem zabudowy z ogrodzeniami i sieci dróg (ruch pojazdów, hałas) przemieszczanie się zwierząt w części północno-wschodniej obszaru planu będzie mocno ograniczone. Jednocześnie główną barierą ograniczającą przemieszczanie się dużych zwierząt pozostanie droga - ulica Starowiejska prowadząca do centrum osiedla (Łabusz). Natomiast obiekty mostowe, których budowę na kanale Łabusz (1WS, 2WS) dopuszcza się w planie, będą mogły pełnić funkcję przejść wykorzystywanych przez zwierzęta.</p> <p>Realizacja zainwestowania na innych terenach osiedla Jamno-Łabusz (Jamno Centrum, Jamno Zachód) spowoduje zamknięcie północnej części korytarza przebiegającej pomiędzy wsią Jamno i brzegiem jeziora Jamno.</p> <p>Uwzględniając zasadę tworzenia struktury hierarchicznej korytarzy ekologicznych w dalszym ciągu możliwe będzie utrzymanie funkcji ekologicznej korytarza w skali ponadlokalnej – poprzez tereny wzdłuż wschodniej granicy obszaru planu w kierunku południowym (Jamno Wschód) następnie zachodnim (lasy Mścickie).</p>	
2.	Ludzie	<p>W czasie robót budowlanych prowadzonych na nowych terenach inwestycji kubaturowych i drogowych warunki przebywania będą niekomfortowe spowodowane większym poziomem hałasu komunikacyjnego i wytwarzanego przez maszyny budowlane, oraz zanieczyszczenia powietrza (spaliny, pylenie materiałów budowlanych, utwardzonych powierzchni). Po zrealizowaniu ustaleń planu wystąpią oddziaływania pozytywne lubi umiarkowanie pozytywne, w zależności od lokalizacji nowych budynków mieszkalnych względem dróg o większym natężeniu ruchu, zagospodarowania terenów zielenią, możliwości korzystania przez mieszkańców osiedla z różnych elementów, wyposażenia przestrzeni publicznych, jak: parkingi, urządzenia rekreacji plenerowej, place zabaw, ścieżki rowerowe.</p> <p>Dostępność do parków miejskich, obiektów kultury z uwagi na odległość i położenie poza obszarem objętym planem pozostanie ograniczona. Natomiast w granicach planu wyznaczono teren stanowiący obszar przestrzeni publicznej przeznaczony pod zieleń urządzoną (1ZP), na którym mogą być zlokalizowane obiekty rekreacyjno-sportowe, mała architektura.</p> <p>Innymi przestrzeniami publicznymi, z których będą mogli korzystać mieszkańcy, jest projektowany teren rynku lub placu (1KR) oraz innych, jak: ciągi piesze, ścieżki edukacyjne, pomosty i przejścia.</p> <p>Zgodnie z ustaleniami planu zagospodarowanie tych terenów winno być realizowane z zastosowaniem rozwiązań przestrzennych, architektonicznych i technicznych winno zapewniać dostępność</p>	Bezpośrednie, pośrednie krótkoterminowe długoterminowe skumulowane

		<p>terenów, budynków i urządzeń dla wszystkich użytkowników na zasadach projektowania uniwersalnego, z uwzględnieniem potrzeb osób ze szczególnymi potrzebami, w tym o ograniczonej mobilności, osób z niepełnosprawnościami oraz osób starszych.</p> <p>Na obszarze planu w liniach rozgraniczających niektórych dróg klasy lokalnej i dojazdowych wyznaczony został orientacyjny przebieg turystycznych tras rowerowych powiązanych z układem ponadlokalnym („Szlak Jamneński” Mielno-Osieki z kontynuacją międzynarodowym szlakiem Velo Baltica R-10 w kierunku Łaz).</p> <p>Wyznaczone trasy mogą służyć jako tereny spacerowe.</p> <p>Projekt planu zawiera ustalenia, których realizacja ma zapewnić odpowiedni komfort przebywania i zamieszkania na poszczególnych terenach. Służyć temu będą zapisy dotyczące ochrony jakości powietrza atmosferycznego, zasad prowadzenia gospodarki wodno-ściekowej, zasad kształtowania komfortu akustycznego i inne.</p> <p>Jednocześnie utrzymanie kapitału układów przyrodniczych dobrze dotychczas funkcjonujących w przestrzeni obszaru objętego planem wygeneruje korzyści w postaci usług ekosystemowych istotnych z punktu widzenia zaspokajania potrzeb mieszkańców</p>	
3.	Wody	<p>W związku z realizacją ustaleń planu dotychczas funkcjonujący system obiegu wody ulegnie przekształceniu w kierunku typowym dla terenów zurbanizowanych. Na skutek zabudowanie dużych fragmentów terenów otwartych nastąpi ograniczenie infiltracji do gruntu poprzez uszczelniania części powierzchni terenu oraz zmniejszenie parowania z warstwy wodonośnej spowodowane pokryciem powierzchni warstwą nieprzepuszczalną. Skala zmiany stosunków wodnych uzależniona od głębokości wykopów związanych z posadowieniem budynków.</p> <p>Zwiększy się zapotrzebowanie na pobór wód gruntowych, co będzie wymagało rozbudowy sieci wodociągowej. Zwiększona liczba ludzi na nowych terenach mieszkaniowych spowoduje zwiększenie ilości ścieków komunalnych. Tereny projektowanej zabudowy będą objęte zorganizowanym systemem zaopatrzenia w wodę i odprowadzania ścieków sanitarnych oraz wód deszczowych opadowych i roztopowych.</p> <p>Do czasu realizacji systemu sieci kanalizacji sanitarnej, grawitacyjnej i tłocznej do oczyszczalni ścieków Jamno, dopuszcza się wyłącznie indywidualne szczelne zbiorniki bezodpływowe.</p> <p>Głównym odbiornikiem wód opadowych i roztopowych będzie Kanał Łabusz położony częściowo w granicach planu.</p> <p>W projekcie planu przewiduje się retencjonowanie i wykorzystanie gospodarcze wód opadowych i roztopowych. W granicach działek przeznaczonych pod zabudowę nakazuje się odprowadzanie wód na własny teren nieutwardzony pod warunkiem nieprzekraczania jego chłonności. W przypadku przekroczenia chłonności terenu nadmiarowe ilości wód nakazuje się retencjonować i wykorzystywać gospodarczo.</p> <p>Dopuszcza się odprowadzenie nadmiarowych ilości wód z terenów przeznaczonych pod zabudowę do sieci kanalizacji deszczowej. Wody opadowe i roztopowe z terenów dróg i parkingów na terenach innych niż mieszkaniowe będą odprowadzane do sieci kanalizacji deszczowej zamkniętej oraz otwartej w postaci rowów i kanałów.</p> <p>W celu ograniczenia ryzyka przekroczenia stanu wód Kanału Łabusz nakazuje się w projekcie planu zastosowanie komunalnych zbiorników wód opadowych i roztopowych spowalniających zrzut wód do Kanału Łabusz. Pojemność zbiorników winna zagwarantować zachowanie dotychczasowego bilansu wodnego. Zbiorniki będą zlokalizowane na terenach 4R/ZN, 6R/ZN.</p> <p>Obowiązuje podczyszczanie wód opadowych i roztopowych przed wprowadzeniem ich do odbiornika.</p> <p>W projekcie planu dopuszcza się spływ powierzchniowy z dróg do rowów. Efektywność oczyszczania spływów z dróg uzależniona będzie</p>	Bezpośrednie, krótkoterminowe, długoterminowe skumulowane

		<p>od pory roku, intensywności spływu wód opadowych, natężenia ruchu kołowego, warunków podłoża gruntowego rowów przydrożnych (przepuszczalności gruntu), stopnia pokrycia rowów roślinnością trawiastą, pełniącą funkcję filtra umożliwiającego separację zawieszin z osadów.</p> <p>Fragmety obszaru objętego planem – niewielkie na północy i na zachodzie, rozległe w pasie wschodnim i w granicach lasu (3L) znajdują się w obszarze szczególnego zagrożenia powodzią, a na wschód od ulicy Starowiejskiej - jednocześnie w obrębie polderu melioracyjnego Łabusz. Na terenach tych obowiązują ograniczenia i zakazy wynikające z przepisów odrębnych.</p> <p>Tereny wodno-błotne położone w obrębie obszaru planu będą podlegały minimalnemu zainwestowaniu. Częściowo będą przeznaczone pod rolnictwo z zakazem zabudowy lub zieleni naturalną – w części zachodniej obszaru planu. Rozległe tereny torfowiskowe w południowej części, jako naturalne zbiorniki retencyjne magazynują wodę oraz wpływają regulująco na odpływ wód, zatrzymujące dużą ilość wód roztopowych, obniżają również odpływ z wezbrań wiosennych, wydłużają cykl obiegu wody i regulują bilans wodny obszaru.</p>	
4.	Powierzchnia ziemi	<p>Na całym obszarze objętym planem obowiązują przepisy dotyczące obszaru chronionego krajobrazu Koszaliński Pas nadmorski, które zakazują wykonywania prac ziemnych trwale zniekształcających rzeźbę terenu, z wyjątkiem prac związanych z zabezpieczeniem przeciwsztormowym, przeciwpowodziowym, przeciwosuwiskowym, utrzymaniem, budową, odbudową, naprawą lub remontem urządzeń wodnych.</p> <p>Największe przeobrażenia powierzchni ziemi spowodowane działalnością człowieka będą dotyczyć przekształceń w zagospodarowaniu terenu – nowych obiektów budowlanych, ciągów komunikacyjnych, elementów infrastruktury technicznej - przede wszystkim w północnej i centralnej części obszaru planu.</p> <p>Nastąpi likwidacja wierzchniej warstwy pokrywy glebowej, wyrównywanie, utwardzenie powierzchni terenu. Dalsza degradacja może być związana z niewłaściwym magazynowaniem i usuwaniem odpadów stałych.</p> <p>Krótkoterminowe i chwilowe oddziaływania wystąpią na etapie prowadzenia prac budowlanych (czasowe deformacje terenu).</p> <p>Znacznie mniejsze oddziaływania na powierzchnię ziemi dotyczą terenów rolniczych lub zieleni naturalnej, terenów zieleni urządzonej, terenów łąk i pastwisk lub zieleni naturalnej, gdzie przewidywane oddziaływania wystąpią wyłącznie na skutek urządzania ciągów pieszych, czy lokalizacji urządzeń rekreacji plenerowej.</p> <p>Ingerencja w rzeźbę terenu związana z lokalizacją zbiorników retencyjnych będzie uzależniona od ich wielkości.</p> <p>Przeznaczenie terenów pod funkcje określone w projekcie planu nie wiążą się z zanieczyszczeniem gleby lub ziemi pod warunkiem stosowania się do przepisów odrębnych, prawidłowej gospodarki odpadami i ściekami.</p>	Bezpośrednie, pośrednie krótkoterminowe długoterminowe
5.	Powietrze	<p>Obszar planu posiada dogodne warunki buforowe przed przenikaniem zanieczyszczeń z terenów ościennych. Barierami o największym znaczeniu są tereny otwarte i leśne. W najbliższym sąsiedztwie nie występują uciążliwe źródła emisji.</p> <p>Na etapie realizacji nowej zabudowy należy spodziewać się wzrostu zapylenia powietrza. Źródłem oddziaływania będą maszyny budowlane i pojazdy transportujące materiały służące do zaplanowanej inwestycji. Będzie to oddziaływanie krótkotrwałe</p> <p>Na obszarze planu nie występują centralne systemy ciepłownicze. Potrzeby grzewcze pokrywane są z wykorzystaniem indywidualnych</p>	Bezpośrednie, pośrednie krótkoterminowe długoterminowe

		<p>rozwiązań ciepłowniczych. Wprowadzenie nowej zabudowy wiąże się ze wzrostem zapotrzebowania na energię i ciepło. Wzrost poziomu emisji zanieczyszczeń powietrza z indywidualnych systemów grzewczych niwelowany ma być m.in. poprzez stosowanie odpowiednich rozwiązań technicznych, gdyż ustalenia planu nie dopuszczają przekroczenia dopuszczalnego poziomów zanieczyszczenia powietrza.</p> <p>W projekcie planu ustala się zaopatrzenie w ciepło poprzez indywidualne bezemisyjne lub niskoemisyjne, w tym odnawialne lub niskoemisyjne źródła ciepła oraz inne z zastrzeżeniem, że źródła ciepła, w których następuje spalanie paliw, muszą spełniać wymogi zawarte w przepisach odrębnych w tym zakresie na terenie województwa zachodniopomorskiego.</p> <p>Dopuszcza się dodatkowe lub indywidualne urządzenia i instalacje wytwarzające energię ciepłą ze źródeł odnawialnych oraz z instalacji kogeneracji lub trigeneracji.</p> <p>Lokalizacja nowej zabudowy spowoduje również wzrost emisji zanieczyszczeń z niezorganizowanych źródeł komunikacyjnych, wynikającej ze wzrostu dojazdów do nowych obiektów mieszkalnych i usługowych. Biorąc pod uwagę chłonność obszaru planu, to wzrost ruchu komunikacyjnego w jego obrębie może być znaczący. dodatkowy ruch pojazdów – pracowników i klientów, a w związku z nim wzrost zanieczyszczeń powietrza spalinami będą generować nowe tereny usługowe – w północnej i centralnej części obszaru. Zwiększenie zanieczyszczenia powietrza w związku z ruchem pojazdów spodziewane jest w rejonie dróg 1-3KDL, 1-2KDD.</p> <p>Pomimo zainwestowania wielu nowych terenów w ramach realizacji ustaleń planu zachowane zostaną rozległe enklawy zieleni, co będzie sprzyjać utrzymaniu lepszej jakości powietrza atmosferycznego - obecność różnorodnej zieleni, a w szczególności roślinności wysokiej wpływa na zmniejszenie udziału dwutlenku węgla w powietrzu atmosferycznym oraz ograniczenie zasięgu przenoszenia zanieczyszczeń pyłowych.</p> <p>Lokalnie na południu obszaru, w rejonie ulicy Starowiejskiej, kompleksów leśnych i łąkowych - na terenach położonych w bezpośrednim sąsiedztwie terenów wilgotnych i podmokłych, dla których ustala się zachowanie istniejącej zabudowy, w niesprzyjających warunkach atmosferycznych możliwe jest chwilowe pogorszenie stanu czystości powietrza, zwłaszcza w okresie warunków inwersyjnych, mgły.</p>	
6.	Krajobraz	<p>Krajobraz terenu objętego planem jest krajobrazem kulturowym ukształtowanym w wyniku działalności człowieka z dużą powierzchnią terenów otwartych łąk i pól, na których w większości zaprzestano działalności rolniczej. Przekształcenie krajobrazu w dalszym ciągu będzie następowało w kierunku krajobrazu osadniczego zurbanizowanego – z drogami, obiektami kubaturowymi i towarzyszącą im zielenią. Największe modyfikacje krajobrazu nastąpią w centralnej (głównie zabudowa mieszkaniowa jednorodzinna, sieć dróg dojazdowych wewnętrznych) i północno-centralnej części obszaru planu. (drogi, zabudowa mieszkaniowa i usługowa, obiekty usług turystycznych). Większość terenów nowej zabudowy będzie grodzona. Obniżenie walorów wizualnych krajobrazu otwartego centralnej części obszaru planu spowodowane będzie przez wprowadzenie nowej zabudowy na terenach niezabudowanych tworzących element panoramy (osie widokowe na tereny otwarte, a w dalszej perspektywie na jezioro, kompleksy leśne). Wybudowanie nowych dróg spowoduje rozdzielanie terenów otwartych.</p> <p>Jednocześnie, zgodnie z ustaleniami planu, zachowane zostaną duże enklawy lasów, zieleni naturalnej, tereny przeznaczone pod łąki, pastwiska, drzewa przy ulicach (w przypadku kolizji projektowanego zagospodarowania drogi z istniejącymi drzewami obowiązuje wykonanie</p>	Bezpośrednie, pośrednie, krótkoterminowe długoterminowe skumulowane

		nasadzeń zastępczych), a także, istotnie urozmaicające krajobraz, zadrzewienia śródpolne i nadwodne występujące w wyznaczonych strefach położonych również wśród zabudowy.	
7.	Klimat	<p>W związku z realizacją ustaleń projektu planu nastąpi powiększenie powierzchni terenów przekształconych, związane z nim miejscowe podwyższenie temperatury powietrza na skutek emisji ciepła antropogenicznego, pochodzącego ze spalania paliw i przyrostu powierzchni utwardzonych, powodujących podwyższenie temperatury radiacyjnej podłoża. Oddziaływania tego typu będą miały charakter lokalny i stały. W zakresie łagodzenia zmian klimatu, w skali planu istotne jest zapewnienie możliwości wykorzystania energii ze źródeł odnawialnych.</p> <p>Ważnym działaniem adaptacyjnym i kształtującym dobre warunki klimatu lokalnego będzie utrzymanie części zadrzewień i zakrzewień śródpolnych, przydrożnych i nadwodnych oraz urządzenie zieleni towarzyszącej obiektom w ramach powierzchni biologicznie czynnej. Umożliwi to wykorzystywanie funkcji regulacyjnych ekosystemów i wzmocni odporność obszaru na ekstremalne zjawiska pogodowe.</p> <p>Istniejące zadrzewienia tworzą korzystny mikroklimat, osłabiając siłę wiatru i zwiększając wilgotność powietrza. Zgodnie z ustaleniami planu część z nich zostanie zachowana w ramach powierzchni biologicznie czynnej lub w formie stref występowania zadrzewień śródpolnych i nadwodnych. Mogą pełnić funkcję korytarzy przewietrzania.</p> <p>Na obszarze objętym planem większość wydzielonych terenów elementarnych podlega ochronie przed hałasem zgodnie z przepisami o ochronie środowiska. Są to tereny przeznaczone na cele mieszkaniowe, mieszkaniowo – usługowe.</p> <p>Realizacja ustaleń planu, wiązać się będzie ze zwiększonym ruchem pojazdów na którego czasową (roboty budowlane) intensyfikację wpłynie realizacja nowych zamierzeń inwestycyjnych. Powstanie nowej zabudowy mieszkaniowej i usługowej spowoduje większe obciążenie komunikacyjne i wzrost poziomu hałasu. Głównym źródłem hałasu komunikacyjnego będą drogi klasy lokalnej (1-3KDL), w tym ulice Starowiejska i Róży Wiatrów. Skala zjawiska nie powinna spowodować przekroczenia dopuszczalnych poziomów hałasu.</p>	Bezpośrednie, pośrednie długoterminowe skumulowane
	Zasoby naturalne	Na obszarze planu nie występują eksploatacyjne złoża kopalin. Fragment rozległego torfowiska, który zajmuje południową część obszaru planu nie wchodzi w skład potencjalnej bazy zasobowej ze względu na położenie na terenach chronionych i proponowanych do ochrony.	
	Zabytki	<p>Dla występujących w granicach obszaru planu obiektów zabytki wpisane do Gminnej Ewidencji Zabytków podlegające ochronie konserwatorskiej w planie wprowadzono ustalenia regulujące zasady ochrony, w tym dotyczące kompozycji elewacji frontowych i szczytowych warunków rozbudowy, detali architektonicznych, adaptacji poddaszy, pokrycia dachów, otworów okiennych, rozbiórki</p> <p>Wprowadzono zakaz stosowania lukarn i balkonów, ocieplania od zewnątrz budynków (...)</p> <p>warunki rozbudowy, montowania na dachu i elewacji frontowej budynków urządzeń technicznych (...)</p> <p>Dla wyznaczonej strefy „B” częściowej ochrony konserwatorskiej w planie ustala się ochronę konserwatorską następujących elementów historycznej struktury przestrzennej w zakresie:</p> <ol style="list-style-type: none"> 1) zasadniczego układu dróg, ulic i placów; 2) nakazu zachowania i ochrony nawierzchni brukowej, zakaz wymiany nawierzchni na kształtkę betonową lub nawierzchnię asfaltową; 	

		<p>3) historycznie ukształtowanych działek siedliskowych, w tym historycznej lokalizacji budynków na działce względem dróg i dojazdów, kompozycji zieleni oraz elementów małej architektury, nawierzchni utwardzonych ścieżek i placów.</p> <p>Dla wyznaczonych w planie stref ochrony stanowisk archeologicznych wprowadzone zostały ustalenia:</p> <p>1) w strefie „W II” częściowej ochrony stanowisk archeologicznych, dopuszcza się inwestowanie pod następującymi warunkami:</p> <ol style="list-style-type: none"> 1. współdziałanie w zakresie zamierzeń inwestycyjnych i innych związanych z pracami ziemnymi z odpowiednim organem do spraw ochrony zabytków, 2. przeprowadzanie archeologicznych badań ratunkowych wyprzedzających rozpoczęcie prac ziemnych związanych z realizacją zamierzenia na zasadach określonych przepisami szczególnymi ds. ochrony zabytków; <p>2) w strefie „W III” ograniczonej ochrony stanowisk archeologicznych, polegającej na prowadzeniu interwencyjnych badań archeologicznych w przypadku podejmowania prac ziemnych; inwestora obowiązują następujące warunki:</p> <ol style="list-style-type: none"> a) współdziałanie w zakresie zamierzeń inwestycyjnych i innych związanych z pracami ziemnymi z odpowiednim organem do spraw ochrony zabytków, b) przeprowadzanie archeologicznych badań ratunkowych wyprzedzających rozpoczęcie prac ziemnych związanych z realizacją zamierzenia na zasadach określonych przepisami szczególnymi ds. ochrony zabytków. 	
	Dobra materialne	<p>Zaproponowane w miejscowym planie zagospodarowania przestrzennego rozwiązania będą umożliwiały wzbogacenie dóbr materialnych, które mogą być wykorzystane do zaspokojenia potrzeb ludzkich.</p> <p>Rozwój funkcji mieszkaniowej - zwiększenie zasobów mieszkaniowych.</p> <p>Lokalizacja nowych obiektów usługowych - skutki pozytywne dla rozwoju indywidualnej działalności gospodarczej oraz ogólnego rozwoju gospodarczego miasta.</p> <p>Rozwój zainwestowania, zwiększenie zasobów materialnych – skutki pozytywne dla określonej dziedziny gospodarki i ogólnego rozwoju gospodarczego miasta.</p>	Bezpośrednie, pośrednie długoterminowe skumulowane

7. Rozwiązania mające na celu zapobieganie, ograniczanie lub kompensację przyrodniczą negatywnych oddziaływań na środowisko, mogących być rezultatem projektowanego dokumentu, w szczególności na cele i przedmioty ochrony obszaru NATURA 2000 oraz integralność tego obszaru.

W analizowanym dokumencie ustala się przeznaczenie terenów i sposoby ich zagospodarowania, których realizacja nie spowoduje negatywnych oddziaływań na cele i przedmioty obszaru Natura 2000 oraz integralność tego obszaru. W związku z tym nie proponuje się rozwiązań mających na celu zapobieganie, ograniczenie lub kompensację przyrodniczą negatywnych oddziaływań na cele i przedmioty ochrony obszaru NATURA 2000 oraz integralność tego obszaru.

Realizacja ustaleń planu umożliwi ukształtowanie na analizowanym obszarze nowych terenów środowiska miejskiego. Jego elementami będą uporządkowane tereny funkcjonalne, w tym nowe tereny zabudowy mieszkaniowej, zieleni urządzonej, tereny infrastruktury technicznej i systemu komunikacyjnego.

Na znacznej części terenów nastąpią długotrwałe przekształcenia struktur środowiska, zwiększając jego antropizację.

Ustalenia projektu miejscowego planu zagospodarowania przestrzennego „Łabusz” spełniają uwarunkowania wynikające z dążenia do zapewnienia właściwych standardów środowiskowych w zakresie poszczególnych

komponentów środowiska. Zawarte w projekcie planu rozwiązania są zgodne z ustaleniami *Studium uwarunkowań i kierunków zagospodarowania przestrzennego miasta Koszalin*.

W projekcie planu zawarte zostały ustalenia umożliwiające zapobieganie lub ograniczanie negatywnych oddziaływań na środowisko mogących być skutkiem realizacji analizowanego dokumentu. Należą do nich przede wszystkim ustalenia dotyczące zasad ochrony środowiska i krajobrazu kulturowego, zasad modernizacji, rozbudowy i budowy systemów infrastruktury technicznej, a także wymagania wynikające z potrzeb kształtowania przestrzeni publicznych.

Potencjalne negatywne oddziaływanie na środowisko inwestycji realizowanych według ustaleń planu można ograniczyć do racjonalnego poziomu również poprzez dobór rozwiązań technicznych, technologicznych i organizacyjnych, uwzględniających lokalne uwarunkowania i potrzeby ochrony środowiska - zarówno na etapie budowy jak i w fazie eksploatacji.

Do działań ograniczających negatywne oddziaływanie realizacji ustaleń zmiany planu na środowisko, przede wszystkim na terenach nowego zainwestowania w centralnej, wschodniej południowej części obszaru, należą:

- w czasie realizacji inwestycji prawidłowe zabezpieczenie techniczne sprzętu i placu budowy, w tym zwłaszcza w miejscach styku z ekosystemami szczególnie wrażliwymi na zmiany warunków siedliskowych;
- stosowanie odpowiednich technologii, materiałów i rozwiązań konstrukcyjnych;
- dostosowanie terminów prac do terminów rozrodu zwierząt,
- maskowanie elementów dysharmonijnych dla krajobrazu.

Zaleca się takie planowanie zakresu prac budowlanych, aby w możliwie najwyższym stopniu, tam, gdzie to jest możliwe, zapewnić ochronę gruntów, siedlisk, naturalnego ukształtowania terenu i stosunków wodnych. Niezbędne będzie zaplanowanie inwestycji w sposób zapewniający wykorzystywanie i przekształcanie elementów przyrodniczych wyłącznie w takim zakresie, w jakim jest to konieczne w związku z realizacją konkretnej inwestycji. Terminy prowadzenia robót powinno się dostosowywać do wymagań ochrony środowiska, ażeby nie powodować zbyt dużych zaburzeń w warunkach bytowania fauny, szczególnie w okresach lęgowych.

8. Rozwiązania alternatywne do rozwiązań zawartych w projektowanym dokumencie wraz z uzasadnieniem ich wyboru oraz opis metod dokonania oceny prowadzącej do tego wyboru albo wyjaśnienie braku rozwiązań alternatywnych, w tym wskazania napotkanych trudności wynikających z niedostatków techniki lub luk we współczesnej wiedzy.

W trakcie prac nad projektem planu analizowano zapisy zawarte w *Studium uwarunkowań i kierunków zagospodarowania przestrzennego Koszalina ze zmianami* i w innych dokumentach wyższego rzędu, ustalenia obowiązujących planów dla obszarów sąsiednich, a także faktyczne zagospodarowanie oraz wydane decyzje o warunkach zabudowy oraz decyzje celu publicznego. W rezultacie przeprowadzonych analiz przyjęto optymalne rozwiązanie urbanistyczne umożliwiające realizację zabudowy mieszkaniowej i usługowej, dróg, sieci infrastruktury technicznej, a także ochronę cennych przyrodniczo i krajobrazowo terenów.

Projektowane w analizowanym dokumencie przeznaczenie terenów i sposób ich zagospodarowania są zgodne z założeniami i zasadami przekształceń przestrzeni przyjętymi w *Studium uwarunkowań i kierunków zagospodarowania przestrzennego Koszalina ze zmianami*. Na etapie projektu nie proponuje się rozwiązań alternatywnych w odniesieniu do analizowanego dokumentu.

Niniejsza prognoza wykonywana była równocześnie z pracami nad projektem planu. Propozycje zastosowania zapisów alternatywnych omówione były bezpośrednio z zespołem projektowym na etapie prac koncepcyjnych oraz sporządzania projektu planu, i w związku z tym nie zostały ujęte w niniejszym opracowaniu.

9. Propozycje dotyczące przewidywanych metod analizy skutków realizacji postanowień projektowanego dokumentu oraz częstotliwości jej przeprowadzania.

Analiza skutków realizacji postanowień planu będzie dokonywana w ramach oceny aktualności studium (lub planu ogólnego mając na uwadze zmianę ustawy o planowaniu i zagospodarowaniu przestrzennym oraz niektórych innych ustaw z dnia 7 lipca 2023 r., której przepisy weszły w życie z dniem 24 września 2023 r.) i planów sporządzanych dla obszaru miasta Koszalin. Obowiązek wykonywania takiej analizy wynika z art. 32 ustawy z dnia 27 marca 2003 r. o planowaniu i zagospodarowaniu przestrzennym, zgodnie z którym organ sporządzający

miejscowy plan zagospodarowania przestrzennego zobowiązany jest przynajmniej raz w czasie kadencji rady gminy do przeprowadzenia analizy zmian w zagospodarowaniu przestrzennym, w tym skutków realizacji postanowień projektowanego dokumentu.

Ocenie skutków realizacji ustaleń projektu plan służyć będzie system pomiarów i ocen stanu środowiska stosowany w ramach państwowego monitoringu środowiska, którego podstawowym zadaniem jest dostarczenie informacji o aktualnym stanie środowiska i stopniu zanieczyszczenia jego poszczególnych komponentów, w tym w szczególności w zakresie jakości gleb i ziemi, zmian stanu czystości wód powierzchniowych i podziemnych, poziomu zanieczyszczenia powietrza atmosferycznego, hałasu, gospodarowania odpadami. Wyniki prowadzonego monitoringu prezentowane są w rocznych raportach o stanie środowiska województwa zachodniopomorskiego.

10. Informacje o możliwym transgranicznym oddziaływaniu na środowisko.

Realizacja ustaleń analizowanego dokumentu nie będzie skutkować oddziaływaniem o zasięgu transgranicznym. Dokument nie wprowadza zmian w skali, która mogłaby przynieść skutki środowiskowe poza granicami kraju.

11. Streszczenie.

Przedmiotem miejscowego planu zagospodarowania przestrzennego „Łabusz” jest określenie sposobu zagospodarowania terenów, znajdujących się w granicach planu, przeznaczonych pod zabudowę mieszkaniową jednorodzinną z usługami towarzyszącymi, zabudowę usług turystyki, terenów zieleni urządzonej i naturalnej, a także określenie zasad rozwoju systemów infrastruktury technicznej i drogowej.

Powierzchnia obszaru objętego planem wynosi 317,7248 ha.

Celem niniejszego opracowania jest ocena projektu miejscowego planu zagospodarowania przestrzennego w aspekcie ochrony zasobów naturalnych środowiska przyrodniczego i przedstawienie przewidywanych przekształceń środowiska i warunków życia ludzi w wyniku realizacji planu.

Obecne zagospodarowanie stanowi głównie zabudowa mieszkaniowa jednorodzinna nie związana z działalnością rolniczą, w centralnej części - zabudowa zagrodowa. Wolne od zabudowy przestrzenie częściowo wykorzystane są jako pola uprawne i użytki zielone (łąki i pastwiska) porasta nieurządzona roślinność trawiasta, skupiny drzew i krzewów. Fragmenty obszaru w południowej części zajmują lasy.

W granicach obszaru objętego planem znajdują się tereny szczególnego zagrożenia powodziowego.

Cały obszar objęty planem położony jest w granicach obszaru chronionego krajobrazu Koszaliński Pas Nadmorski.

W granicach obszaru, dla którego sporządzany jest projekt planu, brak jest obowiązującego miejscowego planu zagospodarowania przestrzennego, na podstawie którego kształtowane byłoby zagospodarowanie przestrzeni. Określanie sposobów zagospodarowania i warunków zabudowy terenu następuje w drodze decyzji o warunkach zabudowy i zagospodarowania terenu, co nie jest wystarczającym narzędziem do tworzenia spójnej całości funkcjonalno-przestrzennej i może prowadzić do szeregu konfliktów, w tym degradacji elementów środowiska przyrodniczego. Sporządzenie miejscowego planu zagospodarowania przestrzennego ma za zadanie uniknięcie dezorganizacji przestrzeni pod względem architektonicznym i funkcjonalnym

Problemy ochrony środowiska istotne z punktu widzenia realizacji projektowanego dokumentu dotyczą w szczególności:

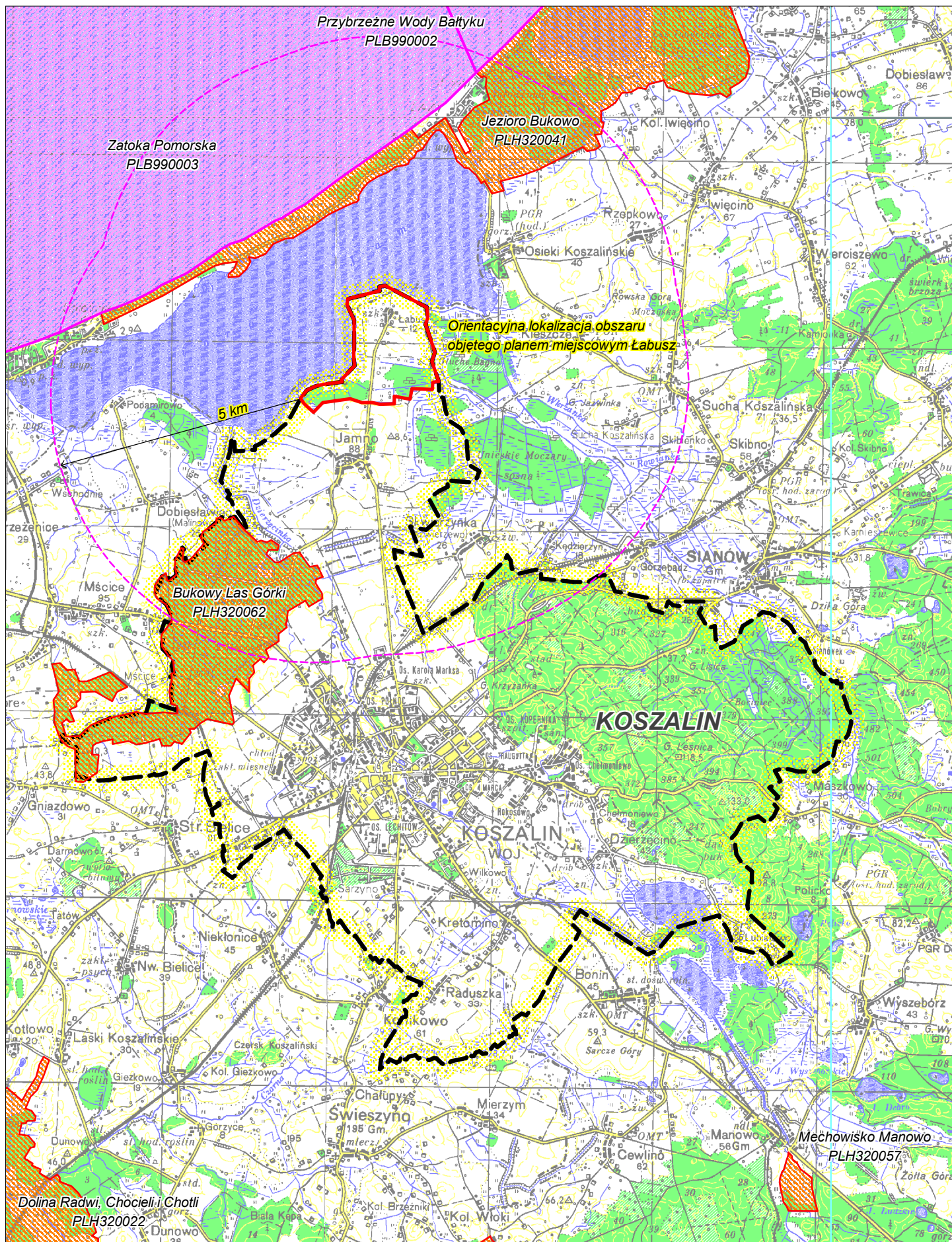
- brak możliwości utrzymania stanu poszczególnych elementów środowiska przyrodniczego, a w szczególności szaty roślinnej i świata zwierzęcego na terenach obecnie wolnych od zabudowy,
- wzrostu poziomu emisji hałasu komunikacyjnego i zanieczyszczenia powietrza,
- uregulowania gospodarki wodno-ściekowej na obszarze planu,
- utrzymanie właściwych warunków bytowania chronionych gatunków zwierząt oraz, w wyznaczonych strefach ochronnych, skuteczności ochrony przed niekorzystną działalnością człowieka miejsc lęgowych zagrożonych gatunków ptaków drapieżnych

W projekcie planu zawarte zostały ustalenia umożliwiające zapobieganie lub ograniczanie negatywnych oddziaływań na środowisko mogących być skutkiem realizacji analizowanego dokumentu. Należą do nich przede wszystkim ustalenia dotyczące zasad ochrony środowiska i krajobrazu kulturowego oraz z zakresu zasad modernizacji, rozbudowy i budowy systemów infrastruktury technicznej.

Analiza skutków realizacji postanowień projektowanego dokumentu będzie dokonywana w ramach oceny aktualności studium (lub planu ogólnego mając na uwadze zmianę ustawy o planowaniu i zagospodarowaniu przestrzennym oraz niektórych innych ustaw z dnia 7 lipca 2023 r., której przepisy weszły w życie z dniem 24 września 2023 r.) i planów sporządzanych dla obszaru miasta Koszalin, a także poprzez kontrole jakości elementów środowiska, dotrzymywania standardów jakości i ich zmian - w ramach państwowego systemu monitoringu środowiska.

Prognoza oddziaływania na środowisko do miejscowego planu zagospodarowania przestrzennego Łabusz w Koszalinie

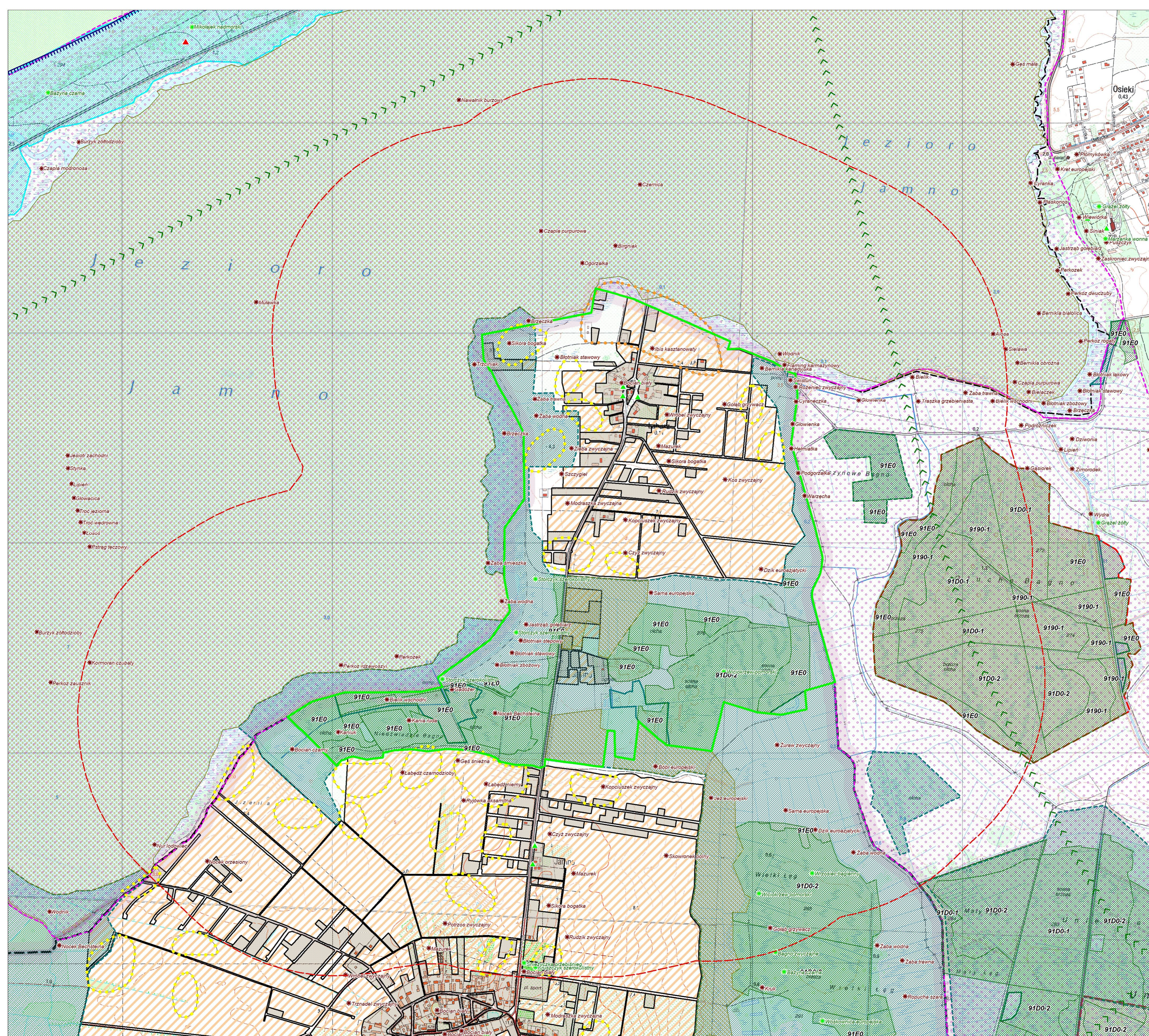
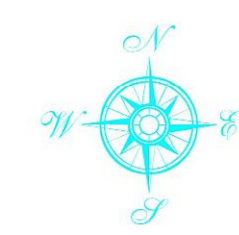
POŁOŻENIE OBSZARU OBJĘTEGO PLANEM MIEJSCOWYM NA TLE OBSZARÓW NATURA 2000
SKALA 1:100 000



PROGNOZA ODDZIAŁYWANIA NA ŚRODOWISKO
DO MIEJSCOWEGO PLANU ZAGOSPODAROWANIA PRZESTRZENNEGO
ŁĄBUSZ W KOSZALINIE

SYTUACJA NA TLE OBSZARÓW CHRONIONYCH

SKALA 1:10 000

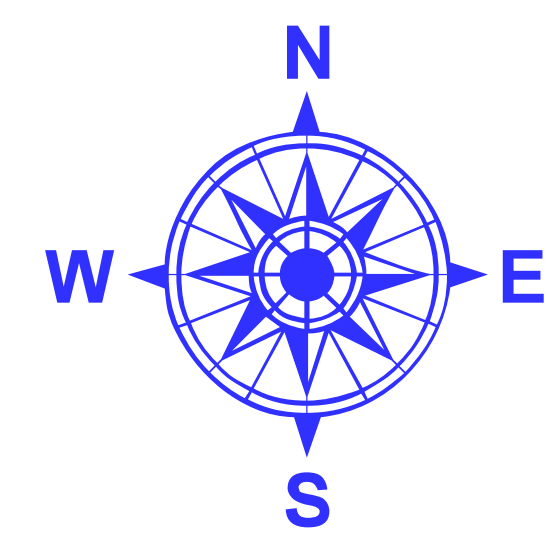


OZNACZENIA GRAFICZNE:

- GRANICA MIASTA KOSZALIN
- GRANICA TERENU OBJĘTEGO MIEJSCOWYM PLANEM ZAGOSPODAROWANIA PRZESTRZENNEGO ŁĄBUSZ
- TERENY ZURBANIZOWANE (ZABUDOWANE)
- TERENY PRZEZNACZONE DO ZURBANIZOWANIA (w planach miejscowych i studium)
- TERENY PARKÓW
- TERENY OGRODÓW
- POMNIK PRZYRODY - proponowany
- REZERWAT PRZYRODY "Unieście Moczary" - proponowany
- REZERWAT PRZYRODY "Gluche Bagno" - proponowany
- OBSZAR SPECJALNEJ OCHRONY PTAKÓW NATURA 2000 - "Zatoka Pomorska" PLB990003
- SPECJALNY OBSZAR OCHRONY SIEDLISK NATURA 2000 - "Jezioro Bukowol" PLH320041
- OBSZAR CHRONIONEGO KRAJOBRAZU "Koszaliński Pas Nadmorski"
- ZESPÓŁ PRZYRODNICZO-KRAJOBRAZOWY - proponowany
- UŻYTEK EKOLOGICZNY - Istniejący
- UŻYTEK EKOLOGICZNY - proponowany (wg Waloryzacji Przyrodniczej Gminy Będzino 2004)
- Miejsca występowania chronionych i cennych gatunków flory
- Miejsca występowania chronionych i cennych gatunków fauny
- SIEDLISKO PRZYRODNICZE LASOWE - kod siedliska przyrodniczego
- SIEDLISKO PRZYRODNICZE - kod siedliska przyrodniczego
- GŁÓWNE KORYTARZE EKOLOGICZNE
- EKWIDYSTANTA 1000 m OD OBSZARU OPRACOWANIA PLANU MIEJSCOWEGO
- STREFA "WIP" CZĘŚCIWEJ OCHRONY KONSERWATORSKIEJ STANOWISK ARCHEOLOGICZNYCH
- STREFA "WIP" OGRANICZONEJ OCHRONY KONSERWATORSKIEJ STANOWISK ARCHEOLOGICZNYCH

PROGNOZA ODDZIAŁYWANIA NA ŚRODOWISKO
DO MIEJSCOWEGO PLANU ZAGOSPODAROWANIA
PRZESTRZENNEGO "ŁABUSZ" W KOSZALINIE

SKALA 1:2000



OZNACZENIA stanowiące obowiązujące ustalenia planu:

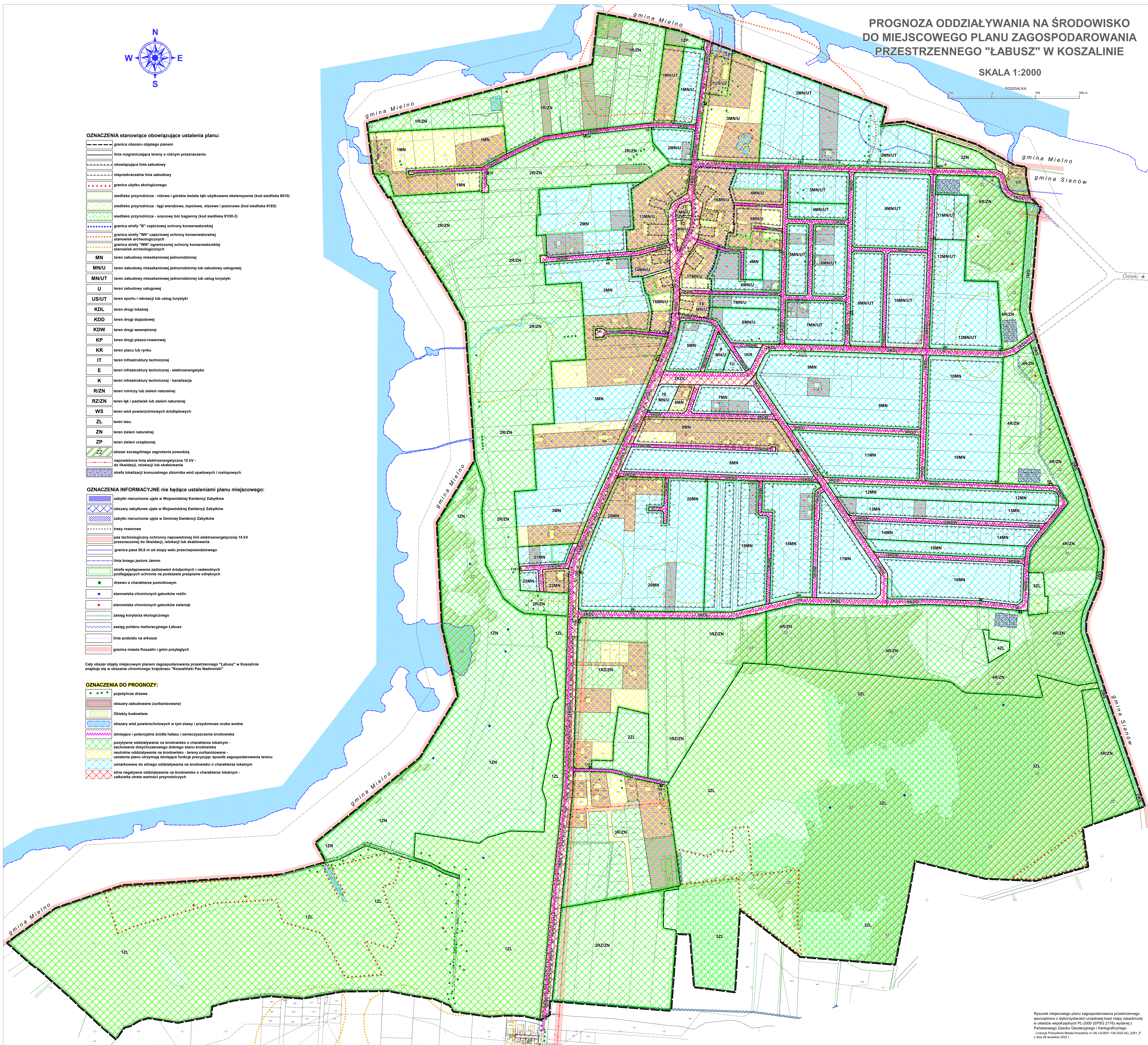
- granica obszaru objętego planem
- linia rozgraniczająca tereny o różnym przeznaczeniu
- obowiązująca linia zabudowy
- nieprzekraczalna linia zabudowy
- granica użytku ekologicznego
- siedlisko przyrodnicze - niżowe i górskie łąki użytkowane ekstensywnie (kod siedliska 6510)
- siedlisko przyrodnicze - łąki wierzbowe, topolowe, olszowe i jesionowe (kod siedliska 91E0)
- siedlisko przyrodnicze - sosnowy bór bagielny (kod siedliska 91D0.2)
- granica strefy "B" częściowej ochrony konserwatorskiej
- granica strefy "W1" częściowej ochrony konserwatorskiej stanowisk archeologicznych
- granica strefy "W1" ograniczonej ochrony konserwatorskiej stanowisk archeologicznych
- teren zabudowy mieszkaniowej jednorodzinnej
- teren zabudowy mieszkaniowej jednorodzinnej lub zabudowy usługowej
- teren zabudowy mieszkaniowej jednorodzinnej lub usług turystyki
- teren zabudowy usługowej
- teren sportu i rekreacji lub usług turystyki
- teren drogi lokalnej
- teren drogi dojazdowej
- teren drogi wewnętrznej
- teren drogi pieszo-rowerowej
- teren placu lub rynku
- teren infrastruktury technicznej
- teren infrastruktury technicznej - elektroenergetyka
- teren infrastruktury technicznej - kanalizacja
- teren rolniczy lub zieleni naturalnej
- teren łąk i pastwisk lub zieleni naturalnej
- teren wód powierzchniowych śródlądowych
- teren lasu
- teren zieleni naturalnej
- teren zieleni urządzonej
- obszar szczególnego zagrożenia powodzią
- napowietrzna linia elektroenergetyczna 15 kV - do likwidacji, relokacji lub skablowania
- strefa lokalizacji komunalnego zbiornika wód opadowych i rottopowych

OZNACZENIA INFORMACYJNE nie będące ustaleniami planu miejscowego:

- zabytki nieruchome ujęte w Wojewódzkiej Ewidencji Zabytków
- obszary zabytkowe ujęte w Wojewódzkiej Ewidencji Zabytków
- zabytki nieruchome ujęte w Gminnej Ewidencji Zabytków
- trasy rowerowe
- pas technologiczny ochronny napowietrznej linii elektroenergetycznej 15 kV przeznaczonej do likwidacji, relokacji lub skablowania
- granica pasa 50,0 m od stopy wału przeciwpowodziowego
- linia brzegu jeziora Jamno
- strefa występowania zadzwoniń śródpolnych i nadwodnych podlegających ochronie na podstawie przepisów odrębnych
- drzewo o charakterze pomnikowym
- stanowiska chronionych gatunków roślin
- stanowiska chronionych gatunków zwierząt
- zasięg korytarza ekologicznego
- zasięg polderu melioracyjnego Łabusz
- linia podziału na arkusze
- granica miasta Koszalin i gmin przyległych

OZNACZENIA DO PROGNOZY:

- pojedyncze drzewa
- obszary zabudowane (zurbanizowane)
- Obiekty budowlane
- obszary wód powierzchniowych w tym stawy i przydomowe oczka wodne
- istniejące i potencjalne źródła hałasu i zanieczyszczenia środowiska
- pozytywne oddziaływanie na środowisko o charakterze lokalnym - zachowanie dotychczasowego dobrego stanu środowiska
- neutralne oddziaływanie na środowisko - tereny zabudowane - ustalenia planu utrzymują istniejące funkcje precyzując sposób zagospodarowania terenu
- umiarkowane do silnego oddziaływanie na środowisko o charakterze lokalnym
- silne negatywne oddziaływanie na środowisko o charakterze lokalnym - całkowita utrata wartości przyrodniczych



Koszalin, 18.09.2024 r.

OŚWIADCZENIE

Zgodnie z art. 51 ust. 2 pkt 1, lit. f ustawy z dnia 3 października 2008 r. o udostępnianiu informacji o środowisku i jego ochronie, udziale społeczeństwa w ochronie środowiska oraz o ocenach oddziaływania na środowisko (t.j. Dz. U. z 2023 r. poz. 1094 z późn. zm.), w związku z art. 74a ust. 2 ww. ustawy oświadczam, że:

- ukończyłam w rozumieniu przepisów o szkolnictwie wyższym (...) jednolite studia magisterskie na kierunku związanym z kształceniem w obszarze nauk o Ziemi (geografia),
- posiadam co najmniej 5-letnie doświadczenie w pracach w zespołach przygotowujących prognozy oddziaływania na środowisko oraz brałam udział w przygotowaniu co najmniej 5 prognoz oddziaływania na środowisko.

Jestem świadoma odpowiedzialności karnej za złożenie fałszywego oświadczenia.

.....
Alina Dawos
(kierująca zespołem autorów)